

Новосибирский государственный университет  
ул. Пирогова, 2, Новосибирск, 630090, Россия

Музей города Новосибирска  
ул. Советская, 24, Новосибирск, 630099, Россия  
E-mail: alexey@pronin.su

### БОГАТО УКРАШЕННЫЙ МЕЧ *КО-ДАТИ* В ЦЕРЕМОНИАЛЬНОЙ ОПРАВЕ *ХО-О-НО ТАТИ* (НАЧАЛО – СЕРЕДИНА XIX ВЕКА) \*

Рассмотрен меч *ко-дати* в богато украшенной церемониальной оправе *хо-о-но тати*, использовавшийся в Японии представителями придворной аристократии и самурайского сословия, в большинстве случаев как предметы культа. Оправа в настоящее время находится в частном собрании (г. Ростов, РФ). Металлические детали дорогостоящей оправы выполнены из меди и латуни с богатой позолотой. Они демонстрируют традиционные способы изготовления и оформления, отличаются искусной композицией, тщательной проработкой мельчайших деталей и качеством отделки. Оформленный таким образом меч имеет несомненную художественную ценность. Подобные оправы изготавливались в XVIII–XIX вв., а начиная с середины XIX столетия мечи, воссоздающие старинные образцы, производились в основном для подношений храму или высокопоставленному лицу.

*Ключевые слова:* Восточная Азия, Япония, меч *кодати*, оправа *хо-о-но тати*.

В предыдущих работах мы уже затрагивали тему традиционного и «военного» длинноклинкового оружия Японии [Пронин, 2011; 2012; Пронин, Москвитин, 2011; Pronin, 2011; 2012]. Комплексы традиционного клинкового оружия относятся к наиболее ярким и оригинальным элементам материальной культуры Японии позднего Средневековья и Нового времени и постоянно привлекают к себе значительное внимание исследователей [Yumoto, 1979; Fuller, Gregory, 1983; Dawson, 2007; Han Bin Siong, 1998; 2003; Фуллер, Грегори, 2008; Скраливецкий, 2005; Тернбулл, 2005; Мицуо Курэ, 2007; Хорев, 2010б; Сеницын, 2012]. Обращает на себя внимание и устойчивый рост этого интереса, расширение его аудитории за счет развития сферы коллекционирования подлинных предметов традиционного и «военного» вооружения Японии, формирования международного рынка таких коллек-

ционных вещей. Мы уже отмечали подобные факты применительно к КНР и особенно крупнейшим ее городам (Пекин, Шанхай, Гуанчжоу, Шеньчжень, Далянь, Тяньзинь), где сложился круг коллекционеров, специалистов-исследователей и дилеров, активно обменивающихся подлинными предметами и информацией со своими зарубежными партнерами [Пронин, 2011]. Развитие сферы коллекционирования подлинных предметов клинкового оружия Японии и рост интереса к нему сопровождаются развитием индустрии производства копий – от высококачественных факсимильных копий музейного уровня до дешевых подделок с отступлениями от стиля, размера либо материала оригинала. В этом случае подробные исследования подлинных предметов, особенностей их конструкции и мельчайших деталей с введением результатов в научный оборот и их публикацией приобретают важное при-

---

\* Работа выполнена в рамках ФЦП «Научные и научно-педагогические кадры инновационной России» (ГК № 14.740.11.0766) и тематического плана НИР Минобрнауки (НИР 1.5.11 и 1.31.11).

кладное значение. Подробные наработки и примеры упрощают выявление современных подделок.

Российская Федерация в этом свете, с одной стороны, оказалась затронута ростом интереса к клинковому оружию Японии. Это выражается прежде всего в увеличении количества частных коллекционеров, качественном развитии таких собраний, формировании практики ввоза подобных предметов из-за рубежа. Увеличивается число работ российских исследователей, посвященных клинковому оружию Японии [Носов, 2007; Баженов, 2001; Хорев, 2010а; 2010б; Сеницын, 2012; Пронин, 2011; 2012]. С другой стороны, несовершенство отечественного законодательства, особенно сложные и подчас противоречивые нормы в отношении ввоза таких предметов на территорию РФ и хранения их частными лицами ставят уже сформировавшуюся практику частного коллекционирования предметов холодного оружия (в том числе японского) в уязвимое, полулегальное положение.

В то же время нельзя не отметить, что частный коллекционер зачастую оказывается более гибким, способным подстраиваться к объективным обстоятельствам и в итоге реагировать на появление в продаже того или иного предмета оперативней, чем государственные музеи и научные структуры. Кроме того, подобное увлечение является чрезвычайно дорогостоящим, поэтому, вкладывая значительные средства, владелец предмета заинтересован в сохранении и увеличении его рыночной стоимости. Это гарантирует уход, соблюдение требований к хранению такого предмета и проведение реставрационных работ, а также сертификаций и экспертиз. Подобные условия для хранения подлинников клинкового оружия Японии сегодня имеются далеко не во всех отечественных музеях. В этом свете развитие практики частного коллекционирования предметов клинкового оружия следует признать положительным явлением.

В отличие от предметов из государственных музейных собраний, судьба вещей из частных коллекций отличается значительной долей непредсказуемости, в зависимости от обстоятельств жизни владельца она может сложиться по-разному. В связи с этим фактором, задача научного изучения и введения в научный оборот подлинников из частных собраний является актуальной.

Предметом нашего изучения является образец традиционного малого меча *ко-дати*<sup>1</sup> в богато украшенной церемониальной оправе (*косираэ*) стиля *хо-о-но тати* (рис. 1, 1–4, 2, 3, 1–2) [Пронин, Москвитин, 2009]. Оправа меча имеет очень красивую, качественную и, в некоторых случаях, редкую отделку. Качественно выполненные предметы традиционного вооружения Японии в очень хорошей сохранности – одни из самых редких даже для музейных коллекций, поэтому данный меч представляет несомненный научный интерес и является исторической и культурной ценностью. В настоящее время он находится в частном собрании в г. Ростов (РФ). Судьба меча может сложиться по-разному, поэтому, учитывая высокую научную ценность, а также сравнительно малое количество публикаций подлинных предметов комплекса клинкового оружия Японии позднего Средневековья и Нового времени, с разрешения пожелавшего остаться неизвестным владельца было принято решение ввести в научный оборот результаты его изучения.

Задачами работы совместно И. А. Москвитиним стало определение подлинности клинка и оправы, времени создания предмета, а также установление его культурной ценности. Использовались методы визуального и сравнительного анализа деталей оправы меча и клинка (рис. 1, 2) с демонтажем деталей оправы. В работе применялись измерительные и увеличительные приборы, фотографическое оборудование.

Меч имеет следующие размеры (мм): общая длина – 810, длина клинка – 643, длина лезвия (без хвостовика-черена *накаго*) – 476,

<sup>1</sup> *Ко-дати* (яп. 小太刀, букв. «маленький *тати*») – японский меч, слишком короткий, чтобы считаться *дайто* (длинным мечом), и слишком длинный, чтобы считаться кинжалом. Из-за размера (длина клинка около 600 мм) его можно было очень быстро выхватить, а также фехтовать. Он мог применяться там, где движения были стеснены. *Ко-дати* похож по длине на *вакидзаси*, но их клинки различаются по конструкции; *ко-дати* и *вакидзаси* значительно похожи по технике использования. Главное отличие состоит в том, что *ко-дати* обычно шире *вакидзаси*. Кроме того, *ко-дати* всегда носился в специальной перевязи изгибом вниз (как *тати*), в то время как *вакидзаси* носили заткнутым за *оби* изгибом клинка вверх. Канзан Сато в качестве основных признаков клинков *ко-дати* отмечает характерную «нормальную» форму клинка *тати*, длину менее либо около 60 см, а также наличие оправы, выполненной в стиле больших мечей *тати* [Kan-zan Sato, 1983. P. 54].

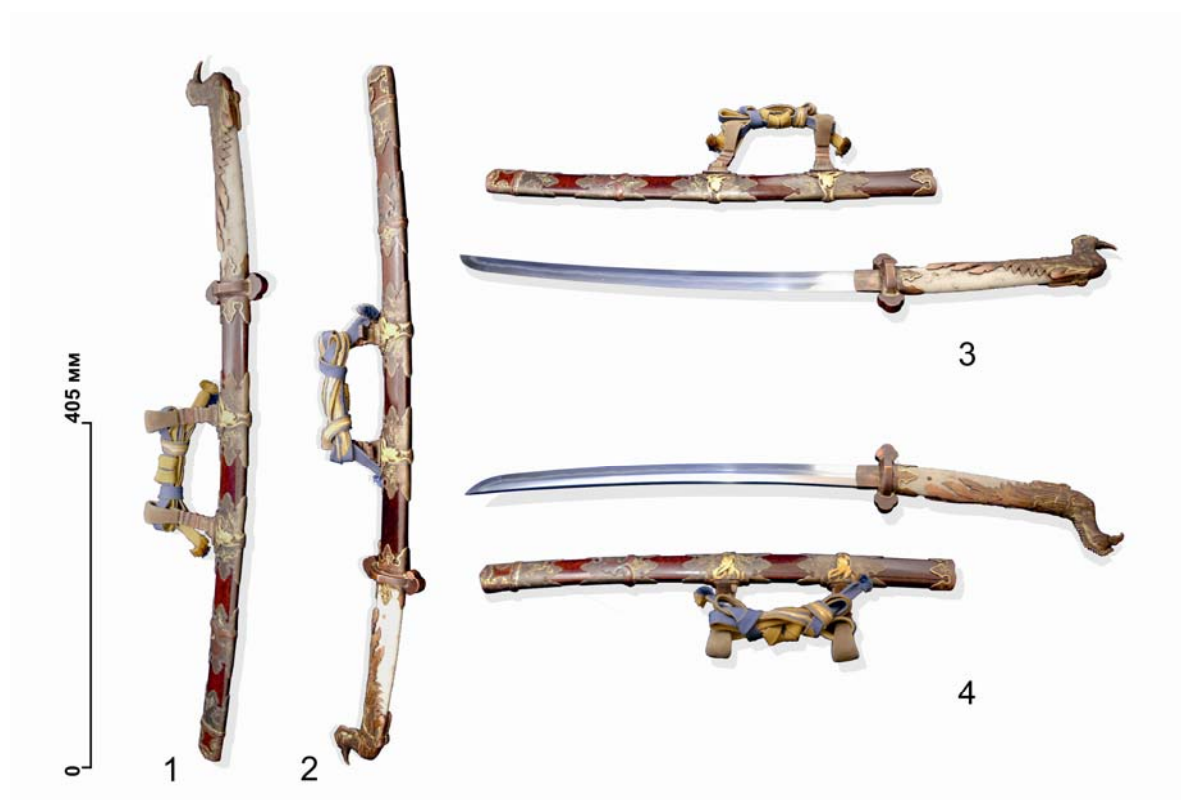


Рис. 1 (фото). Меч *ко-дзю* в церемониальной *косоираэ хо-о-но тати* (частное собрание, Ростов, РФ): 1, 2 – общий вид меча в ножнах; 3, 4 – общий вид меча без ножен (дерево, кожа ската, сталь, медь, латунь, золото, позолота, шелк, лак, кожа)

величина изгиба клинка *сори* – 12, расстояние от оконечности черена *накаго-дзюри* до отверстия *мэкуги-ана* – 91, максимальная ширина клинка – 29, максимальная толщина клинка – 7,5.

Клинок традиционнойковки *синоги-дзюкури* (*Shinogi Zukuri*) имеет надпись на хвостовике *накаго* – *Мориие* (*Moriie*), «хранитель очага / семьи»<sup>2</sup> (рис. 2, 1–5). Тип оконечности хвостовика *накаго-дзюри* – *кури-дзюри* (*Kuri Jiri*), «каштан»<sup>3</sup> (рис. 2, 3), линия *хамон*<sup>4</sup> относится к типу *мидарэ* (*Midare*) (рис. 2, 1–2).

Набор деталей оправы (рис. 1, 3–5) включает в себя деревянные ножны *сая* с двумя обоймицами – подвесами *аси*, гарду *цуба* и рукоять *цука*. Рукоять изготовлена из дерева магнолии и оклеена кожей ската *самэ* бело-

го цвета. Рукоять удерживается на хвостовике клинка при помощи бамбукового штифта *мэкуги* и не имеет традиционной оплетки шнуром (рис. 3, 1–2). Спинка рукояти и навершие выполнены в виде одной массивной детали, изображающей мифическую птицу – феникса *Хо-о* с поджатыми лапами и сложенными крыльями (рис. 4). Голова птицы поднята, что придает навершию рукояти меча Г-образную форму; длинный острый клюв птицы торчит вверх (рис. 3). Оперение сложенных крыльев и хвоста птицы образует одно целое, охватывает рукоять с боков и закрывает около  $\frac{4}{5}$  ее длины по спинке (рис. 3, 4). Скульптурное изображение мифической птицы *Хо-о* выполнено из меди либо сплава на ее основе<sup>5</sup> литьем и отличается тщательной проработ-

<sup>2</sup> Перевод И. А. Москвитина.

<sup>3</sup> Оконечность хвостовика *накаго* U-образной формы, напоминающая каштан *кури*.

<sup>4</sup> Линия, образованная закаленной частью клинка *якиба*, отделяющая ее от менее закаленной части клинка.

<sup>5</sup> Точное определение состава металла, из которого изготовлено навершие-спинка рукояти в виде птицы *Хо-о*, требует проведения специальных анализов. В то же время характерный красноватый оттенок металла на вытертых участках указывает на применение меди либо сплава на ее основе.

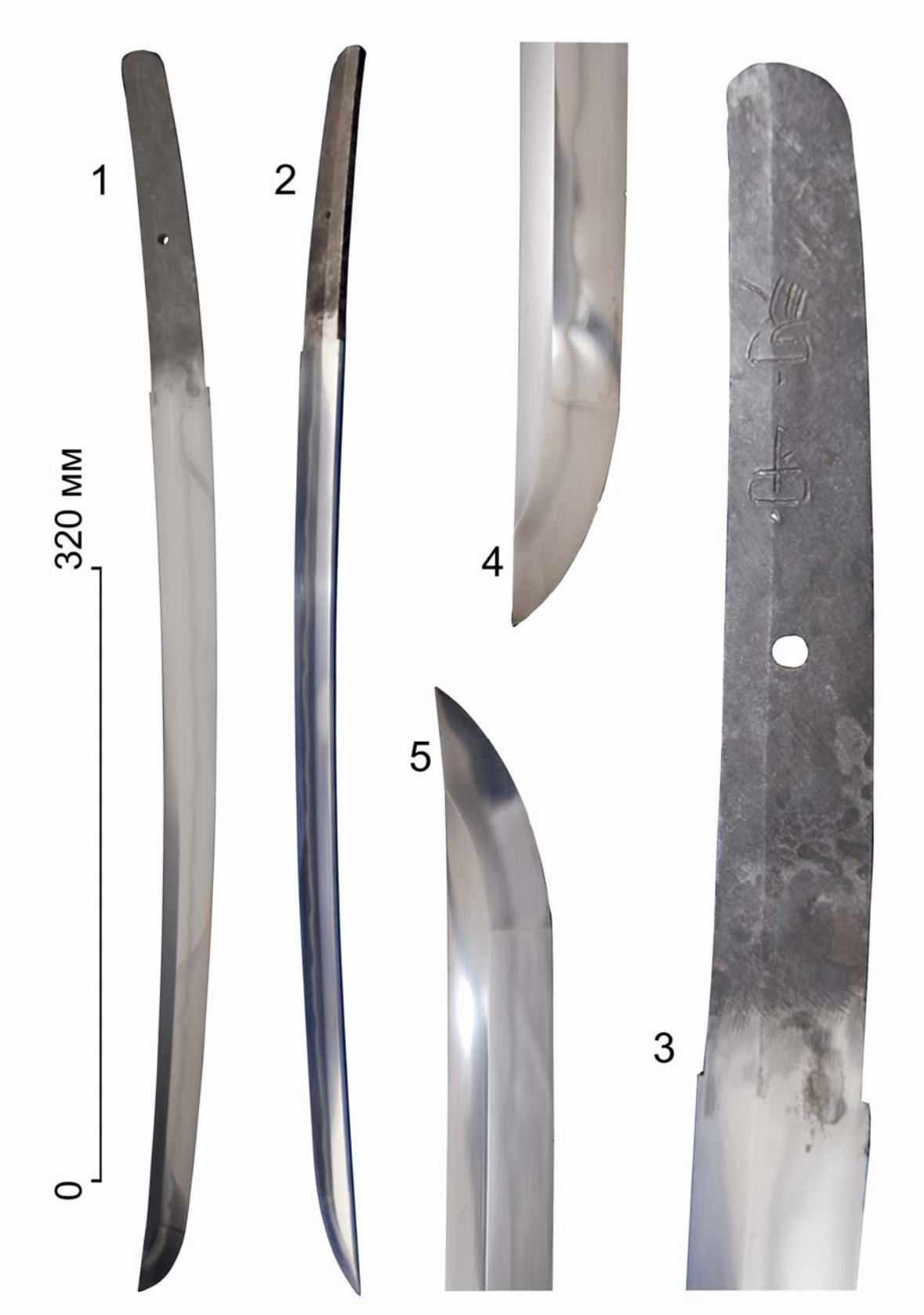


Рис. 2 (фото). Особенности клинка меча *ко-дати* в церемониальной оправе *хо-о-но тати* (без масштаба): 1 – общий вид клинка; 2 – общий вид клинка со стороны обуха; 3 – хвостовик клинка *накаго* и надпись на нем; 4, 5 – острие клинка *киссаки* (сталь)



Рис. 3 (фото). Рукоять меча в сборе (без масштаба): 1 – рукоять цука, аверс; 2 – рукоять цука, реверс (дерево, кожа ската, медь, позолота)



Рис. 4 (фото). Особенности проработки деталей и мелкие дефекты медного навершия и спинки рукояти меча в виде птицы *Хо-о* (медь, позолота) (без масштаба)

кой мельчайших деталей по уже готовой отливке. В то же время на когтях лап птицы и около них прослеживаются незначительные дефекты литья в виде отдельных мельчайших пор или раковин на поверхности (см. рис. 4). Шея птицы покрыта насечкой, выполненной либо при помощи специального пробойника с шаровидной головкой на уже готовой отливке, либо на первичной литейной модели, по которой производилась отливка (см. рис. 4). Финальная доработка готовой отливки отчетливо выделяется на фоне замытости отдельных деталей ее рельефа у основания шеи птицы и лап. Навершие – спинка рукояти в форме птицы *Хо-о* имеет значительные следы сплошной позолоты, в настоящее время сохранившейся в углублениях рельефа.

Муфта *футти* (рис. 3, 1–2) на основании рукояти изготовлена из того же металла либо сплава, имеет фигурный край из четырех зубцов в направлении рукояти с широким бортиком и растительный узор из тон-

ких завитков. Широкий бортик и узор муфты *футти* покрыты сохранившейся позолотой. Край муфты, обращенный к гарде, также является фигурным, в виде двух встречающихся дугообразных линий (см. рис. 3).

Массивная гарда *цуба* выполнена в стиле *ситоги-гата* (*Shitogi-gata*), название которого произошло от аналогии с формой жертвенного рисового пирожка, используемого в синтоистских обрядах (рис. 3, 5, 1–2). Отверстие *накаго-ана* в центре гарды под хвостовик клинка не имеет уплотнений вставками из мягкого металла (свинец, медь и т. п.) по торцам, за исключением следов подгонки гарды при помощи специального пробойника на краях отверстия *накаго-ана* на одной из сторон *цубы*, для более прочной фиксации гарды и предотвращения шатания (см. рис. 5). Данный факт свидетельствует о том, что гарда, очевидно, вместе с остальными деталями оправы была изготовлена специально для данного клинка. Это соот-



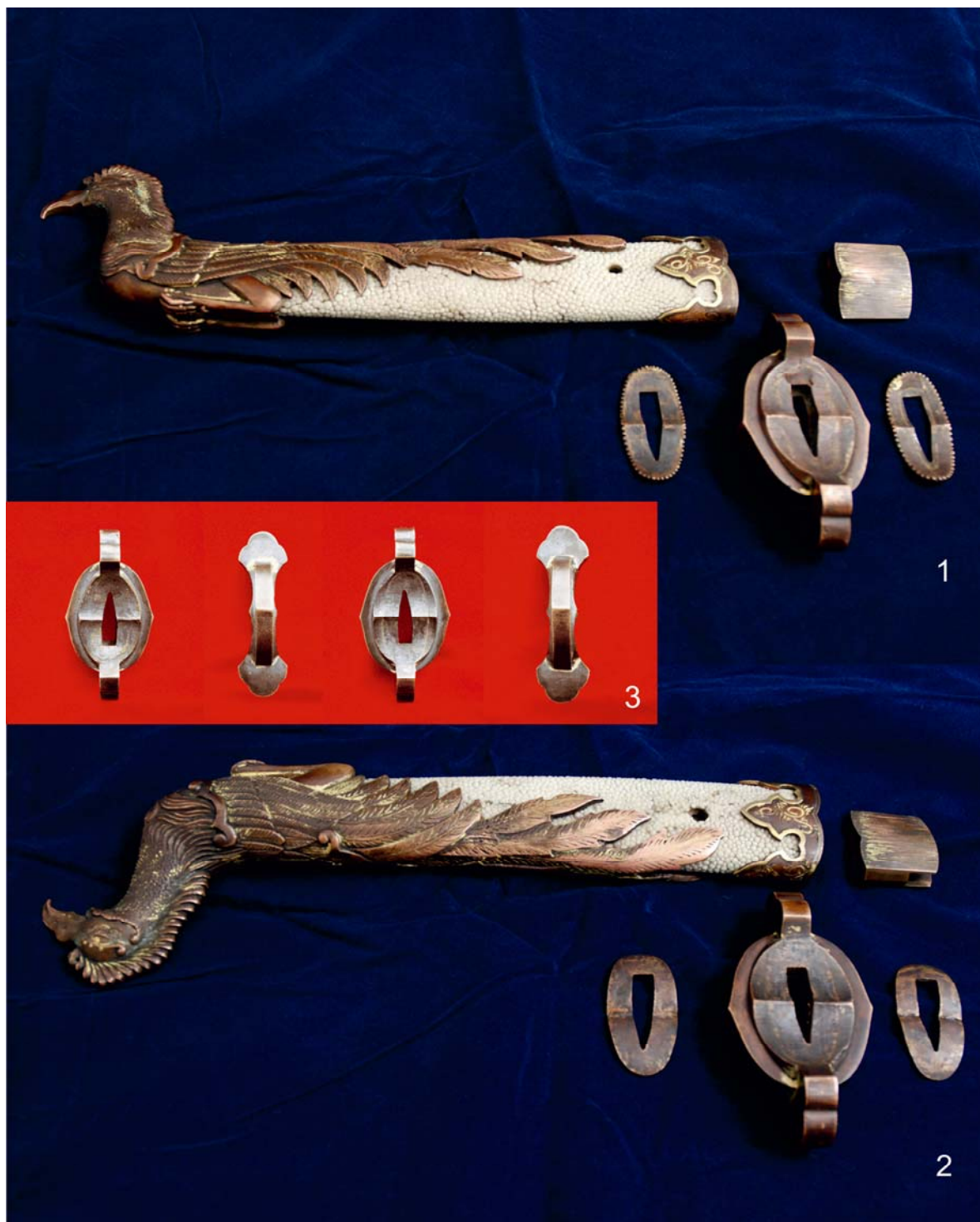


Рис. 5 (фото). Детали рукояти в разборе (без масштаба): 1 – рукоять *цука* с навершием и спинкой, муфта *фути*, гарда *цуба*, набор шайб *сэппа*, муфта *хабаки*: аверс; 2 – рукоять *цука* с навершием и спинкой, муфта *фути*, гарда *цуба*, набор шайб *сэппа*, муфта *хабаки*: реверс; 3 – особенности формы гарды *цуба* (увеличение) (1–2 дерево, кожа ската, медь, позолота; 3 – медь, позолота, патинирование)



Рис. 6 (фото). Детали оправы в разобранном виде (без масштаба; дерево, медь, латунь, позолота, лак, кожа, шелк)



Рис. 7 (фото). Особенности оформления подвеса меча – фрагмент декора обоймиц (без масштаба; дерево, медь, латунь, позолота, лак, кожа, шелк)





Рис. 8 (фото). Подвес ножен меча: обоймицы *аси*, кожаные петли и шнур *тати-о* (без масштаба; дерево, медь, латунь, позолота, лак, кожа, шелк)



Рис. 9 (фото). Муфта *кутиганэ* на устье ножен (без масштаба; дерево, медь, позолота, лак)

ветствует единственному<sup>6</sup> отверстию *мэку-ги-ана* на хвостовике *накаго* клинка и отличается рассматриваемый нами меч от предметов с возможным переиспользованием (сменной) оправ и их деталей [Пронин, 2011]. В то же время гарда *цуба* в японской традиции представляла до определенной степени самостоятельную часть оправы меча. Такие гарды нередко были высокохудожественными произведениями декоративно-прикладного искусства и могли приобретаться отдельно в дополнение к уже существующим деталям оправы [Скравилецкий, 2005; Пронин, 2011]. Металл гарды покрыт темной пленкой окислов и имеет выраженные следы позолоты на изгибах. На гладких частях позолота утрачена.

Две овальные шайбы *сэппа*, охватывающие хвостовик с обеих сторон гарды, сделаны из меди и имеют зубчатую насечку по краям (см. рис. 5, 1–2). Плоскость шайб *сэппа* и гарды *цуба* изогнута и соответствует оформлению нижней кромки муфты *футти* в основании рукояти (см. рис. 3, 5).

Деревянные ножны *сая* покрыты специальным износостойким лаком, с добавлением особого золотистого песка (пыли) *насидзи* и имеют коричневый оттенок. Такой прием придает гладкому «глянцевому» лаковому покрытию ножен характерную фактуру и мерцание на свету. На ножнах расположены две металлические обоймицы *аси* (верхняя *ити-но аси* и нижняя *ни-но аси*) с петлями прямоугольной формы, декоративная муфта *сибабики*, оковка устья *кути-ганэ* и оковка ножен *иси-дзуки* (см. рис. 1). Оформление зубчатых краев обоймиц соответствует оформлению внешнего края муфты *футти*, обращенного в сторону рукояти меча (см. выше). Края обеих обоймиц имеют широкий бортик, а поверхность обоймиц украшена растительным узором из завитков, также соответствующим орнаменту на муфте *футти* (рис. 7–9). Узор и бортики имеют следы позолоты. Центральная часть каждой из обоймиц выполнена в виде отдельной детали и с каждой из сторон украшена рельефным изображением летящей птицы *Хо-о*

в высоком рельефе (см. рис. 6, 7). Изображение феникса *Хо-о* покрыто позолотой, в то время как остальная поверхность центральной детали обоймицы *аси* покрыта насечкой *нанакко-дзи* и патинирована (покрыта тонкой пленкой окислов темного оттенка, искусственного происхождения) (см. рис. 7). Основа каждой из обоймиц, с зубчатыми краями и узором из завитков выполнена из желтого металла (предположительно латуни<sup>7</sup>) и также искусственно патинирована. К петлям каждой из обоймиц крепятся петли *обитори* из серо-коричневой замши с четырьмя металлическими (предположительно медными) муфтами на каждой (рис. 8). Верхняя часть каждой из петель имеет коническую форму, расширяясь вверх. Концы петель связаны между собой сине-желтым шелковым шнуром *тати-о*<sup>8</sup> в сложный узел удлиненной формы (рис. 8).

Устье ножен оформлено при помощи металлической муфты *кутиганэ*, выполненной в едином стиле с муфтой *футти* на основании рукояти и обоймицами *аси* на ножнах меча, с зубчатым краем, широким бортиком и растительным узором из завитков (рис. 9). *Кутиганэ* также имеет сохранившуюся позолоту бортика и следы золочения растительного орнамента.

В нижней трети ножен после нижнего подвеса *ни-но-аси* расположена длинная металлическая обоймица *нагакамоно*, характерная для оформления ножен придворных мечей [Носов, 2007. С. 255]. Ее массивный центральный элемент выполнен отдельной деталью и имеет характерную форму декоративного обруча *сэмэганэ*. В целом обоймица *нагакамоно* и обруч *сэмэганэ* на ножнах меча также выполнены в едином стиле с обоймицами *аси*, в виде латунной подложки с зубчатыми краями и растительным орнаментом (*нагакамоно*) и массивной медной детали в центре (*сэмэганэ*) (рис. 10). Данная деталь оправы имеет следы золочения, свидетельствующие об изначально полном ее покрытии позолотой.

Оковка ножен *иси-дзуки* также соответствует примерам оформления оправ традиционных мечей *тати* (рис. 11). Она выполнена в едином стиле с остальными деталями

<sup>6</sup> Смена оправы клинка на другую зачастую приводила к пробитию дополнительных отверстий *мэку-ги-ана* на хвостовике клинка, в соответствии с расположением такого отверстия на новой рукояти. Если таких отверстий на хвостовике клинка более одного, это свидетельствует о его переоформлении в другую (другие) оправы, по сравнению с первоначальной.

<sup>7</sup> Точное определение состава металла, из которого изготовлено навершие-спинка рукояти в виде птицы *Хо-о*, требует проведения специальных анализов.

<sup>8</sup> Шнур на ножнах для привязывания меча к поясу.



Рис. 10 (фото). Декоративная муфта-обоймица *нагакамоно* с центральной деталью в виде обруча *сэмэганэ* на ножнах меча (без масштаба; дерево, медь, позолота, лак)



Рис. 11 (фото). Оковка ножен *иси-дзуки*, вид сбоку (без масштаба; дерево, медь, позолота, лак)





Рис. 12 (фото). Растительный орнамент на торцевой поверхности *иси-дзуки* (без масштаба; медь, позолота)

оправы рассматриваемого меча, с зубчатым внутренним краем с широким бортиком и растительным орнаментом. Торцевая поверхность *иси-дзуки* также украшена растительным орнаментом из завитков (рис. 12).

Таким образом, клинок и оправа меча выполнены по традиционным технологиям. Общее состояние предмета очень хорошее, отсутствуют какие-либо существенные дефекты, за исключением утраты значительной части первоначальной позолоты металлических деталей оправы. В некоторых местах имеются незначительные царапины.

Представленный в настоящей статье предмет является оригинальным образцом традиционного меча *ко-дати* в богато украшенной церемониальной оправе *косирае* *стиля хо-о-но тати*. В оружейведческой литературе подобные образцы оправ традиционных японских мечей причисляют к церемониальным либо культовым предметам, использовавшимся представителями аристократии, в том числе, при дворе императора [Носов, 2007. С. 245–247]. Обращает на себя внимание тот факт, что известные отечественным исследователям аналоги «при-

дворных» и церемониальных мечей XVII–XIX вв. отличаются от описанного нами предмета формой клинка (прямой для коротких и незначительно изогнутый для длинных мечей), но в то же время демонстрируют сходство в стиле оформления некоторых деталей оправы [Там же]. С середины XIX в. отмечена практика изготовления мечей, воссоздающих старинные образцы. Они применялись в основном в качестве подношения храму или высокопоставленному лицу. Птица *Хо-о*, мотив которой является доминирующим в оформлении данного предмета, представляет собой мифический персонаж, подобный фениксу. Согласно преданиям, она обитала в Западном раю богини *Сиванму* и являлась предвестником благополучного правления или рождения умного и сильного человека (политика).

Выводам о возможном церемониальном назначении данного предмета способствует наличие тяжелой и неудобной в повседневной носке оправы. Конечно, оформленная таким образом рукоять не исключает возможность нанесения сильного удара и применения данного предмета в качестве ору-



жия. Однако традиционные оправы и, в частности, оформление рукоятей утилитарных мечей у представителей самурайского сословия, более удобны для повседневной носки и применения клинкового оружия по его прямому назначению. На церемониальное предназначение предмета указывает и необычная надпись на хвостовике *накаго* клинка.

Размеры рассмотренного нами меча несколько уступают обычному размеру длинных мечей *тати*. В сочетании с оправой с подвесами для ношения по способу мечей *тати* это также может быть истолковано в пользу церемониального предназначения предмета и, в силу этого, не позволяет делать предположения об анатомических особенностях и физическом развитии первоначального владельца меча. На первый взгляд конструкция подвесов, наличие и расположение сохранившегося на представленном образце ножен декоративного шелкового шнура, заплетенного в сложный узел с бантом, позволяют реконструировать возможные способы ношения меча у пояса и примеры дополнительного украшения ножен. Однако вероятной выглядит также версия о том, что мечи с украшенными подобным образом ножнами и рукоятями носились крайне редко и в большинстве случаев демонстрировались на специальных подставках в интерьерах культовых мест либо богатых домов. Наличие подобного узла на ножнах и предполагаемый им способ ношения были мало подходящими для утилитарного боевого оружия и повседневной носки.

Являясь частью комплекса традиционного клинкового оружия Японии периода Эдо, данный меч отличается богатым оформлением и высоким качеством отделки, доступным лишь богатым представителям аристократии и самурайского сословия. В результате капитуляции Японии во Второй мировой войне, подобные предметы, включая традиционные церемониальные мечи, принадлежащее военным служащим и гражданским чиновникам Японии и подведомственных территорий, конфисковались союзными войсками, утилизировались либо вывозились представителями оккупационного контингента войск стран-победителей в качестве сувениров и военных трофеев [Фуллер, Грегори, 2008. С. 246–260]. Значительное количество подобных предметов

осталось на территории современной КНР. Традиционные мечи, в том числе и церемониальные, привозились на территорию Китая представителями ВС Японии, гражданской администрации и гражданскими лицами, в качестве фамильных реликвий. Часть таких предметов после поражения Страны Восходящего солнца осела в частных руках, другие попадали, в том числе, и на склады трофейного имущества НОАК, вместе со значительным количеством уставного холодного оружия Императорской Японии. Подобные предметы иногда появляются на антикварных рынках и в частных собраниях [Пронин, Москвитин, 2011]. Представленный в нашей статье меч, со слов его нынешнего владельца, также приобретен в КНР в 2006–2007 гг.

Рассмотренный нами меч *ко-дати* в оправе стиля *хо-о-но тати* имеет довольно узкую хронологическую локализацию – XIX в. (до 1868–1872 гг.). Он, помимо несомненной художественной ценности, представляет культурную ценность, являясь одним из характерных проявлений традиционных стилей и техник оформления клинкового оружия Японии до 1868 г.

В завершение следует отметить, что анализ деталей оправ традиционного клинкового оружия Японии представляет интерес как направление исследований [Хорев, 2010а], связанное с изучением различных техник и приемов металлообработки, патинирования, деревообработки, выделки кож, лаковой росписи и иных ремесел в традиционной японской культуре.

### Список литературы

- Баженов А. Г. История японского меча. СПб.: Атлант, 2001. 264 с.
- Мицуо Курэ. Самураи. Иллюстрированная история. М.: АСТ, Астрель, 2007. 191 с.
- Носов К. С. Самураи. Эволюция вооружения. СПб.: Атлант, 2007. 384 с.
- Пронин А. О. Комплект оправы малого японского меча *вакидзаси* XIX века // Вестн. Новосиб. гос. ун-та. Серия: История, филология. 2011. Т. 10, вып. 3: Археология и этнография. С. 256–267.
- Пронин А. О. Пять традиционных японских мечей в оправках XVIII–XX вв. из частных собраний России и Китая // Вестн. Новосиб. гос. ун-та. Серия: История, фило-

логия. 2012. Т. 11, вып. 5: Археология и этнография. С. 213–227.

Пронин А. О., Москвитин И. А. Меч типа *гэнсуй-то* с японским клинком *когарасу-дзукури* XVII века // Вестн. Новосиб. гос. ун-та. Серия: История, филология. 2011. Т. 10, вып. 7: Археология и этнография. С. 323–342.

Пронин А. О., Москвитин И. А. Меч *кодати* в стиле *хо-о-но тати* середины XIX в. Пекин, 2009. URL: <http://Seiten.msk.ru/seiten/n6.html> (дата обращения: 25.05.2012).

Синицын А. Ю. Японский меч: специфика традиционного подхода к типологической классификации // Вестн. Новосиб. гос. ун-та. Серия: История, филология. 2012. Т. 11, вып. 4: Востоковедение. С. 49–57.

Скраливецкий Е. Б. Цуба – легенды на металле. СПб.: Атлант, 2005. 328 с.

Тернбулл С. Самураи. История японской военной аристократии. М.: АСТ; Астрель, 2005. 256 с.

Фуллер Р., Грегори Р. Японские мечи: энциклопедия холодного оружия. М.: Астрель; АСТ, 2008. 287 с.

Хорев В. Н. Японское оружие крупным планом. Ростов н/Д: Феникс, 2010а. 254 с.

Хорев В. Н. Японский меч. Десять веков совершенства. Ростов н/Д: Феникс, 2010б. 221 с.

Dawson J. Swords of Imperial Japan 1868–1945. Cyclopedia edition. Newnan: Stenger-Scott Publishing, 2007. 448 p.

Fuller R., Gregory R. Swordsmiths of Japan 1926–1945. Luton: Andus Print, 1983. 276 p.

Han Bing Siong. Probably the One and Only Gensuito Outside Japan and Other Interesting Japanese Swords in Windsor Castle // Japanese Sword Society of the U. S. Newsletter. 1998. Vol. 30. No. 1-A. P. 8–15.

Han Bing Siong, Bonsel J. M. Japanese Swords in Dutch Collections: A Selection from 500 Descriptions in the Series Japanese Zwaarden in Nederland Bezit. Rijswijk: De Nederlandse Tōken Vereniging. Cop., 2003. 244 p.

Kanzan Sato. The Japanese Sword. A Comprehensive Guide. Tokyo: Kodansha International, 1983. 215 p.

Пронин А. The Anatomy of Schin-Gunto: Exploring Tachi Style Swords in Imperial Japanese Army // Вестн. Новосиб. гос. ун-та. Серия: История, филология. 2011. Т. 10, вып. 4: Востоковедение. С. 81–89.

Пронин А. Manchukuoan «Gensui» Sword: New Findings and Research // Война и оружие: новые исследования и материалы: Тр. Третьей междунар. науч.-практ. конф. 16–18 мая 2012 года. СПб., 2012. Ч. 3. С. 463–484.

Yumoto J. M. The Samurai Sword. A Handbook. Tokyo; Rutland: Charles E. Tuttle Company, 1979. 192 p.

Материал поступил в редколлегию 31.05.2012

A. O. Pronin

**RICHLY DECORATED KODACHI SWORD  
MOUNTED IN CEREMONIAL HO-O-NO TACHI MOUNTING,  
THE BEGINNING – THE MIDDLE OF XIX CENTURY**

The article dwells upon the unique richly decorated *Ho-o-no tachi* style *kodachi* sword, used in Japan by aristocracy social layer representatives as a ceremonial weapon. Parts of the mount kit are decorated in luxurious style. Details and parts of the expensive and rich mount of the sword demonstrate us different traditional techniques and methods of sword making and decoration. Both the sword's parts quality and artistic level of its decoration are among the highest. This sword has certain artistic value. Metal parts were made of copper and brass and richly gold-plated. Such items were produced during XVIII–XIX centuries. From the middle of XIX century such swords were produced as ceremonial and have been used as gifts for temples and highest officials. Mount kit is now a part of the private collection in Rostov (Russian Federation).

*Keywords:* East Asia, Japan, sword *kodachi*, sword mount *kosirae*, *ho-o-no tachi* style.