

Н. Н. Головченко

*Новосибирский государственный педагогический университет
ул. Вилюйская, 28 Новосибирск, 630028, Россия*

*Институт археологии и этнографии СО РАН
пр. Академика Лаврентьева, 17, Новосибирск, 630090, Россия*

nikolai.golowchenko@yandex.ru

НЕКОТОРЫЕ РЕЗУЛЬТАТЫ ПРЕДВАРИТЕЛЬНОГО ТЕХНИКО-ТЕХНОЛОГИЧЕСКОГО АНАЛИЗА ОБРАЗЦОВ ТКАНЕЙ ИЗ НЕКРОПОЛЕЙ ВЕРХНЕГО ПРИОБЬЯ ЭПОХИ РАННЕГО ЖЕЛЕЗА *

Представлены результаты предварительного технико-технологического анализа образцов тканей, обнаруженных в могиле 1 кургана № 15 некрополя Новотроицкое-1 и погребении 14 кургана № 3 могильника Масляха-1 в ходе экспедиций А. П. Уманского. Описываемые фрагменты тканей представляют собой образцы текстиля: наплечной одежды полотняного плетения из некрученых нитей. Анализ находок позволил установить некоторые особенности декора подола погребальной одежды древнего населения Верхнего Приобья. Автор приходит к выводу о том, что в качестве сырья при изготовлении данного текстиля использовалась шерсть. На основе широкой источниковой базы рассмотрены вопросы, связанные с технологией производства тканей и погребальной одежды населения Северной Азии скифского времени. Особое внимание уделено семантике шерстяной одежды и прически (косички) у населения Верхнеобского бассейна эпохи раннего железа.

Ключевые слова: Верхнее Приобье, эпоха раннего железа, археологические ткани, технико-технологический анализ, текстиль.

Одежда и костюм – это не только непременный атрибут культуры, связанный с этническими и социальными категориями функционирования общества, но и полноценный исторический источник, несущий важную информацию о различных областях деятельности человека. Этот источник обретает особое значение в тех случаях, когда изучаются бесписьменные народы Сибири и Центральной Азии. Информативность одежды и костюма основана на их материальных и идеальных свойствах, которые определяют утилитарные и символические функции облачений. Для исследователя прак-

тические функции костюма сопряжены с информацией о природной среде и экономической организации общества, содержат сведения о деятельности по производству одежды и обуви, ландшафтно-климатических условиях, определяющих использование тех или иных материалов, крой. Семиотические функции костюма отражают этносоциальное устройство общества, религиозно-магические представления, политическую организацию, художественно-эстетические воззрения. Наиболее полную информацию об указанных сферах культуры в концентрированном виде отражает ткань. Целью

* Исследование проведено за счет гранта Российского научного фонда (проект № 14-50-00036).

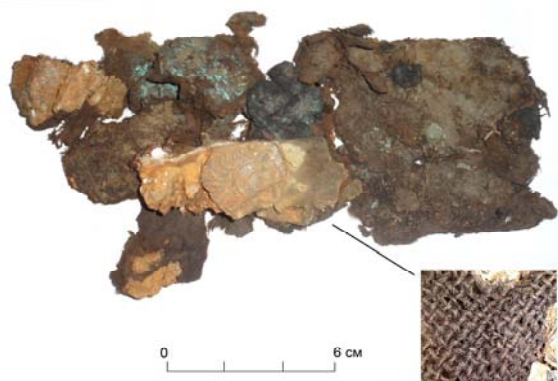


Рис. 1. Фрагмент наплечной одежды из могилы 1 кургана № 15 могильника Новотроицкое-1 (фото автора)



Рис. 2. Фрагмент наплечной одежды из могилы 14 кургана № 3 могильника Масляха-1 (фото автора)



Рис. 3. Макрофотография ткани из могилы 1 кургана № 15 могильника Новотроицкое-1 (фото автора; без масштаба)

предлагаемой работы является введение в научный оборот результатов предварительного технико-технологического анализа образцов тканей, обнаруженных при раскопках

некрополя Новотроицкое-1 и могильника Масляха-1 эпохи раннего железа.

В погребальных комплексах Верхнеобского бассейна в силу существующих климатических условий артефакты из органики, как правило, не сохраняются. Находки археологических тканей в захоронениях единичны и представлены остатками тканей (20 экз.), следами на окислах металлических изделий (37 экз.) и оттисками на керамике (14 экз.) [Грязнов, 1956. С. 59; Троицкая, Бородавский, 1994. С. 60, 117; Могильников, 1997. С. 117; Шульга, 2003. С. 24, 26; Уманский и др., 2005. С. 120; Шульга и др., 2009. С. 17–115]. В пяти из 20 случаев в ходе раскопок были выявлены ткани ворота, в восьми – наплечной одежды.

К числу таких находок принадлежат фрагменты подола из могилы 1 кургана № 15 некрополя Новотроицкое-1 и погребения 14 кургана № 3 могильника Масляха-1, обнаруженные в ходе раскопок А. П. Уманского. В настоящее время названные находки хранятся в Историко-краеведческом музее Алтайского государственного педагогического университета.

Описываемые материалы были опубликованы в научных изданиях [Шульга и др., 2009. С. 39], однако без технико-технологической характеристики, которой посвящена настоящая работа. Новизна исследования определяется задачей выявления некоторых особенностей оформления подола наплечной одежды населения Верхнего Приобья эпохи раннего железа на основе анализа фрагментов тканей из указанных погребений. Интерес к изучаемым объектам историко-культурного наследия определяется тем, что с их помощью можно охарактеризовать текстуру ткани, плетение и способ оформления подола наплечной одежды населения Верхнего Приобья скифского времени.

Методическую основу работы составили разработки Т. Н. Глушковой (см.: [Глушкова, 2003а; 2003б; 2006; 2010; Глушкова, Сутула, 2008]). В ходе органолептического анализа находок и осмотра тонины под микроскопом в ее текстуре были выявлены отдельные волокна шерсти.

Исследуемые находки представляют собой фрагменты тканей (полотняного плетения) с пригоревшими к ним органикой и войлоком.

Фрагмент из могилы 1 кургана № 15 Новотроицкого-1 принадлежал поясу № 2, который был расстегнут и уложен слева вдоль ребер умершего воина. Подобное расположение стрелковых поясов зафиксировано в раннескифских могильниках Гилево-10 и Аржан-2. Застегивался он при помощи крепившейся на левом конце пряжки. У левого конца пояса находились бронзовый зооморфный костылек и железная прорезная обойма с подвешенным к ней колчаном, на котором крепилась крупная железная колчанная бляха. На этом колчанном портупейном ремне имела большая железная обойма. На находившемся в восточной части правом конце ремня обнаружена необычная орнаментированная пластина с прорезью под портупейный ремешок. Она сохранилась в монолите органики на окислившемся фрагменте поясного ремня, и сомнений в первоначальном положении пластины нет. Судя по отверстию и тлену, это была накладная пластина, сквозь которую пропускался портупейный ремешок. Здесь же зафиксировано несколько фрагментов слежавшегося войлока с остатками ткани и кожи, в одном из которых и была найдена орнаментированная пластина [Шульга и др., 2009. С. 39] (рис. 1). Шерстяная ткань плохой сохранности находилась под пластиной.

Неопубликованные находки тканей из погребения 14 кургана № 3 Масляхи-1 (фрагменты с пригоревшей к ним органикой) были зафиксированы *in situ* под тазовыми костями погребенного мужчины (рис. 2). Сопроводительный комплекс представлен отдельными элементами поясного набора – пряжкой и кочедыком.

Органолептическое и микроскопическое обследование материала дало возможность выявить в его текстуре шерстяные разветвляющиеся волокна (рис. 3). Несколько таких волокон были взяты пинцетом и подожжены, в результате зафиксирован специфический запах паленой шерсти. Это позволило считать основу ткани шерстью, что соотносится с нашими представлениями о развитии ткачества на территории юга Западной Сибири в раннем железном веке [Бородовский, 1989. С. 59; 1995. С. 10; 2013. С. 24–27; Глушкова, 2002. С. 67; 2010. С. 286]. Схожие по текстуре ткани найдены в погребении 9 раскопа № 8 некрополя Новотроицкого-1.

Исследованные ткани полотняного плетения обычной структуры имели неоднородную фактуру (возможно, вследствие плохой сохранности) (рис. 4). Нити предполагаемых «основы» и «утка» не различимы (определения даны в кавычках, так как нам не удалось выявить кромку, позволяющую определить систему основных и уточных нитей), их толщина в образцах почти одинакова. Общее слабое натяжение нитей в полотне ткани, должно быть, свидетельствует о том, что они были изготовлены на простом приспособлении без их жесткого закрепления, возможно, на вертикальном ткацком станке, хотя из-за отсутствия кромки с уверенностью говорить об этом нельзя. Изучаемый объект небольшой по размерам, явных ошибок в плетении не имеет.

Обе описанные находки происходят из мужских погребений большереченской культурно-исторической общности. Из контекста находок и их интерпретаций, следует, что они имели прямое отношение к воинскому поясному набору, а судя по остаткам шерстяных тканей, и к мужской наплечной одежде. Рассмотрев материал, можно предположить, что погребенные мужчины были одеты в несколько облачений: нижнее – текстильное, и верхнее – войлочное, стянутое поверх кожаным поясом с сопутствующей фурнитурой. Войлочная накидка была распашной, в то время как текстильная одежда, вероятнее всего, нет. К сожалению, не выясненным остается вопрос о длине нижних пол одежды. Скорее всего, они были длинные, как на скифском кандисе.

Обе описанные находки происходят из мужских погребений большереченской культурно-исторической общности. Из контекста находок и их интерпретаций, следует, что они имели прямое отношение к воинскому поясному набору, а судя по остаткам шерстяных тканей, и к мужской наплечной одежде. Рассмотрев материал, можно предположить, что погребенные мужчины были одеты в несколько облачений: нижнее – текстильное, и верхнее – войлочное, стянутое поверх кожаным поясом с сопутствующей фурнитурой. Войлочная накидка была распашной, в то время как текстильная одежда, вероятнее всего, нет. К сожалению, не выясненным остается вопрос о длине нижних пол одежды. Скорее всего, они были длинные, как на скифском кандисе.

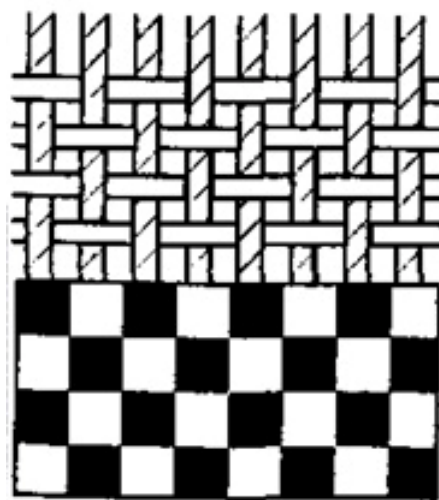


Рис. 4. Схема полотняного плетения исследованных тканей

Аналогичные нашим материалам ткани обнаружены в погребальных памятниках Западной Сибири, Горного Алтая и пустыни Такла-Макан [Глушкова, 2002; Binghua, Mair, 2001; Полосьмак, Баркова, 2005]. В качестве примера обнаружения остатков археологического текстиля, схожего с рассмотренными выше, можно упомянуть мешочек для зеркала с памятника Карбан [Головченко, 2016].

Заметим, что шерсть как сырьевая основа одежды была тесно связана с верованиями различных народов мира, в том числе индоиранских. К примеру, в Ригведе нередки сравнения хорошего жертвенного приношения, выполненного по обряду, с качественно выделанной шерстью [Ригведа, 1999. С. 11]. Обращаясь к Апри (персонифицированное название литургических гимнов, приглашающих богов к жертвоприношению. – *Н. Г.*), гимнопевец просил жертву: «Мягкая как шерсть растелись» [Там же].

Не вызывает сомнений солярная символика находок. Аллегорически ткачество сравнивалось с движением Солнца по небосклону, а шерсть (ткань) – с солнечным светом: «Такова божественная природа Сурьи, таково величие: посреди работы он собирает натянутую ткань» [Ригведа, 1989. С. 140]. Деятельность Сурьи (ежедневный восход и заход Солнца. – *Н. Г.*) один из авторов гимнов сравнивал с ежедневным пением гимнов: «Соткан мой труд, и снова ткется все он же» [Там же. С. 132]. Примечательно, что Сурья – солнечное божество, ткач, имел своим аватаром барана, образ которого часто фигурирует на головных уборах кочевников, а из бараньей шерсти изготавливалась одежда. Ношение одежды и процесс ее изготовления становились сакрализованными, своего рода обрядами с сопутствующими им ритуалами, вероятно, связанными с приобщением погребаемого носителя к фарну божества [Бородовский, 2004; Головченко, 2015].

Таким образом, результаты анализа рассмотренных фрагментов ткани позволили нам говорить о способе оформления подола наплечной одежды, семантической сочетаемости сырьевой основы и уровней одежды. Это расширяет наши представления о традициях покроя одежды населения Верхнеобского бассейна эпохи раннего железа. Полученные данные дают возможность также наметить направления дальнейшего изуче-

ния археологического текстиля в рамках предметного комплекса одежды древнего населения Северной Азии.

Список литературы

Бородовский А. П. К вопросу об использовании костяных орудий из ветвей нижних челюстей с зубами крупного рогатого скота (по материалам эпохи бронзы и раннего железного века из Новосибирского Приобья) // Археологические исследования в Сибири. Барнаул: Изд-во АлтГУ, 1989. С. 59–60.

Бородовский А. П. Предметы примитивного прядения как индикатор этнотерриториальных границ Горного Алтая в эпоху раннего железа // Аборигены Сибири: проблемы изучения исчезающих языков и культур. Новосибирск: Изд-во ИАЭТ СО РАН, 1995. Т. 2. С. 9–12.

Бородовский А. П. Фарн скифского времени в Сибири и особенности изображения рога // Археология, этнография и антропология Евразии. 2004. № 4 (20). С. 135–140.

Бородовский А. П. Проблемы реконструкции специализации производств по обработке органических материалов на юге Западной Сибири в эпоху палеометалла // Вестн. Том. гос. ун-та. История. 2013. № 3 (23). С. 24–27.

Глушкова Т. Н. Археологические ткани Западной Сибири. Сургут, 2002. 206 с.

Глушкова Т. Н. Информативные возможности археологического текстиля Западной Сибири // Проблемы археологии, этнографии, антропологии Сибири и сопредельных территорий: Материалы годовой сессии Института археологии и этнографии СО РАН. Новосибирск: Изд-во ИАЭТ СО РАН, 2003а. Т. 9, ч. 1. С. 320–323.

Глушкова Т. Н. Схема технологического описания археологического текстиля // Проблемы археологии, этнографии, антропологии Сибири и сопредельных территорий: Материалы годовой сессии Института археологии и этнографии СО РАН. Новосибирск: Изд-во ИАЭТ СО РАН, 2003б. Т. 9, ч. 2. С. 203–206.

Глушкова Т. Н. Текстильные центры и традиции (на примере технологического изучения коллекций археологического текстиля раннего железного века из Южной Сибири) // Производственные центры: источники, «дороги», ареал распространения: Материалы тематической науч. конф. СПб., 2006. С. 185–189.

Глушкова Т. Н. Возможности историко-культурных реконструкций по результатам изучения древнего текстиля как исторического источника // Интеграция археологических и этнографических исследований: Сб. тр. Казань, 2010. Ч. 1. С. 285–288.

Глушкова Т. Н., Сутула А. В. Методология и методика источниковедческого исследования археологических текстильных материалов // Время и культура в археолого-этнографических исследованиях древних и современных обществ Западной Сибири и сопредельных территорий: проблемы интерпретации и реконструкции. Томск: Аграф-Пресс, 2008. С. 31–34.

Головченко Н. Н. Поиск параллелей предметному комплексу одежды населения Верхнего Приобья эпохи раннего железа в гимнах Ригведы // Вестн. Том. гос. ун-та. История. 2015. № 1 (33). С. 111–116.

Головченко Н. Н. Результаты предварительного технико-технологического анализа мешочка для зеркала из некрополя Карбан-2 (Горный Алтай) // Вестн. Новосиб. гос. ун-та. Серия: История, филология. 2016. Т. 15, № 5: Археология и этнография. С. 44–49.

Грязнов М. П. История древних племен Верхней Оби по раскопкам близ с. Большая Речка // МИА. № 48. М.; Л., 1956. 163 с.

Могильников В. А. Население Верхнего Приобья в середине – второй половине I тысячелетия до н. э. М., 1997. 195 с.

Полосьмак Н. В., Баркова Л. Л. Костюм и текстиль пазырыкцев Алтая (IV–III вв. до н. э.). Новосибирск: Инфолио, 2005. 232 с.

Ригведа. Мандалы V–VIII. М.: Наука, 1989. 754 с.

Ригведа. Мандалы I–IV. М.: Наука, 1999. 767 с.

Троицкая Т. Н., Бородовский А. П. Большереченская культура лесостепного Приобья. Новосибирск: Наука, 1994. 184 с.

Уманский А. П., Шамшин А. Б., Шульга П. И. Могильник скифского времени Рогозиха-1 на левобережье Оби. Барнаул: Изд-во АлтГУ, 2005. 204 с.

Шульга П. И. Могильник скифского времени Локоть-4а. Барнаул: Изд-во АлтГУ, 2003. 204 с.

Шульга П. И., Уманский А. П., Могильников В. А. Новотроицкий некрополь. Барнаул: Изд-во АлтГУ, 2009. 329 с.

Binghua Wang, Mair Victor H. Xinjiang Gushi: Gudai Xinjiang Juminji Qi Wenhua (The Ancient Corpses of Xinjiang: The Peoples of Ancient Xinjiang and their Culture). Xinjiang, 2001. 245 p. (на англ. яз.)

Материал поступил в редколлегию 03.02.2017

N. N. Golovchenko

Novosibirsk State Pedagogical University
28 Vilyuiskaya Str., Novosibirsk, 630028, Russian Federation

Institute of Archaeology and Ethnography SB RAS
17 Academician Lavrentiev Ave., Novosibirsk, 630090, Russian Federation

nikolai.golowchenko@yandex.ru

ON RESULTS OF THE PRELIMINARY TECHNICAL AND TECHNOLOGICAL ANALYSIS OF TISSUE SAMPLES FROM THE NECROPOLIS OF THE UPPER OB DATED EARLY IRON AGE

Purpose. The aim of the article is to introduce the results of our preliminary technical and technological analysis of tissue samples found in the graves of necropoleis Novotroitskoye-1 and Maslyaha-1 discovered during A. P. Umansky's expedition. We analyze the materials that have already been published in journals but have not become the object of a focused study yet. The findings discussed are stored in the Historical museum of Altai State Pedagogical University. Our analysis sheds light on features typical for sash decor of the burial clothes of the ancient population of the Upper Ob Region.

Results. The tissue fragments analyzed include two samples, a shoulder dress plain weave and a sash gate made with non-woven strands held together by a seam over the edge. The analysis of tissues shows that the material used for manufacturing such clothes was wool. We used a broad source base to consider the technology of weaving fabrics and garments for funeral that was typical among the population of northern Asia in Scythian times. Woolen clothes and hairstyles in the Upper Ob Region basin in the Early Iron Age are connected with the people's beliefs, in particular the Indo-Iranians. For example, in the Rig Veda we often meet a comparison of the sacrificial offerings made to the rite with qualitative dressed hair. The wool-making process itself might have been a social procedure, a kind of rites with accompanying rituals probably related to the initiation of the medium buried to Farnham deity. Similar findings were discovered in the burial sites in Western Siberia, the Altai Mountains and the Taklimakan Desert.

Conclusion. The findings described belong to similar contexts, male burials of the Bolsherechye cultural-historical community and are connected with solar symbols due to the process of weaving resembling the sun moving in the sky. Based on the topography of the findings and our interpretation, the findings are directly related to the military belt sets. Our analysis shows that the dead used to wear two layers of clothes made of different fabric. We also discovered a previously unknown way of decorating a sash dress with lace, which probably played a certain semantic role. There is a notable semantic compatibility between the resource base and the layers of clothing, which expands our understanding of tailoring traditions among the population of the Upper Ob basin in the Early Iron Age. The results obtained allow us to address the issues related to archaeological textiles of the ancient population of Northern Asia more specifically.

Keywords: Upper Ob basin, Early Iron Age, technical and technological analysis, textiles.

References

Binghua Wang, Mair Victor H. Xinjiang Gushi: Gudai Xinjiang Juminji Qi Wenhua (The Ancient Corpses of Xinjiang: The Peoples of Ancient Xinjiang and their Culture). Xinjiang, 2001, 245 p. (in Engl.)

Borodovskii A. P. K voprosu ob ispol'zovanii kostyanykh orudii iz vetvei nizhnikh chelyusteii s zubami krupnogo rogatogo skota (po materialam epokhi bronzy i rannego zheleznogo veka iz Novosibirskogo Priob'ya) [On the use of bone tools of the branches of the lower jaw with teeth of cattle (based on the Bronze Age and Early Iron Age from Novosibirsk Ob region)] *Arkheologicheskie issledovaniya v Sibiri* [Archaeological research in Siberia]. Barnaul, AGU Publ., 1989, p. 59–60. (in Russ.)

Borodovskii A. P. Predmety primitivnogo pryadeniya kak indikator etnoterritorial'nykh granits Gornogo Altaya v epokhu rannego zheleza [Objects of primitive spinning as an indicator of ethno-territorial borders of Altai Mountains in the early Iron Age]. *Aborigeny Sibiri: Problemy izucheniya ischezayushchikh yazykov i kul'tur* [Natives of Siberia: The study of endangered languages and cultures]. Novosibirsk, IAE SB RAS Publ., 1995, vol. 2, p. 9–12. (in Russ.)

Borodovskii A. P. Farn skifskogo vremeni v Sibiri i osobennosti izobrazheniya roga [Scythian Farn in Siberia and image features horns]. *Arkheologiya, etnografiya i antropologiya Evrazii* [Archaeology, Ethnology and Anthropology of Eurasia]. Novosibirsk, 2004, no. 4 (20), p. 135–140. (in Russ.)

Borodovskii A. P. Problemy rekonstruktsii specializatsii proizvodstv po obrabotke organicheskikh materialov na yuge Zapadnoi Sibiri v epokhu paleometalla [Problems of reconstruction specialization of production processing of organic materials in the south of Western Siberia in the paleometal era]. *Vestnik Tomskogo gosudarstvennogo universiteta. Istoriya* [Bulletin of Tomsk State University. History]. Tomsk, 2013, iss. 3 (23), p. 24–27. (in Russ.)

Glushkova T. N. Arkheologicheskie tkani Zapadnoi Sibiri [Archaeological fabric of Western Siberia]. Surgut, RIO SurSPI Publ., 2002, 206 p. (in Russ.)

Glushkova T. N. Informativnye vozmozhnosti arkheologicheskogo tekstilya Zapadnoi Sibiri [Informative possible archaeological textiles from Western Siberia]. *Problemy arkheologii, etnografii, antropologii Sibiri i sopredel'nykh territorii* [Problems of archeology, ethnography, anthropology Siberia and adjacent territories: Materials of the annual session of the Institute of Archeology and Ethnography of the SB RAS]. Novosibirsk, 2003, vol. 9, iss. 1, p. 320–323. (in Russ.)

Glushkova T. N. Skhema tekhnologicheskogo opisaniya arkhologicheskogo tekstilya [Flow diagram describing the archaeological textiles]. *Problemy arkhologii, etnografii, antropologii Sibiri i sopredel'nykh territorii* [Problems of archeology, ethnography, anthropology Siberia and adjacent territories: Materials of the annual session of the Institute of Archeology and Ethnography SB RAS]. Novosibirsk, 2003, vol. 9, iss. 2, p. 203–206. (in Russ.)

Glushkova T. N. Tekstil'nye tsenry i traditsii (na primere tekhnologicheskogo izucheniya kolleksii arkhologicheskogo tekstilya rannego zheleznogo veka iz Yuzhnoi Sibiri) [Textile centers and traditions (case study of the collections of archaeological textiles from the early Iron Age in Southern Siberia)]. *Proizvodstvennye tsenry: istochniki, «dorogi», areal rasprostraneniya. Materialy tematicheskoi nauchnoi konferentsii* [Production centers: Sources, «road», the area of distribution. Thematic conference materials]. St.-Petersburg, 2006, p. 185–189. (in Russ.)

Glushkova T. N., Sutula A. V. Metodologiya i metodika istochnikovedcheskogo issledovaniya arkhologicheskikh tekstil'nykh materialov [Methodology and methods of source studies of archaeological textiles]. *Vremya i kul'tura v arkhologo-etnograficheskikh issledovaniyakh drevnikh i sovremennykh obshchestv Zapadnoi Sibiri i sopredel'nykh territorii: problemy interpretatsii i rekonstruktsii* [Time and culture in archaeological and ethnographic studies of ancient and modern societies of Western Siberia and adjacent territories: problems of interpretation and reconstruction]. Tomsk, Agraf-Press Publ., 2008, p. 31–34. (in Russ.)

Glushkova T. N. Vozmozhnosti istoriko-kul'turnykh rekonstruktsii po resul'tatam izucheniya drevnego tekstilya kak istoricheskogo istochnika [The possibility of historical and cultural reconstructions on the results of the study of ancient textiles as a historical source]. *Integratsiya arkhologicheskikh i etnograficheskikh issledovaniy* [Integration of archaeological and ethnographic research]. Kazan', Institut istorii im. Sh. Mardzhani AS RT Publ., 2010, vol. 1, p. 285–288. (in Russ.)

Golovchenko N. N. Poisk parallelei predmetnomu kompleksu odezhdy naseleniya Verkhnego Priob'ya epokhi rannego zheleza v gimnakh Rigvedy [Search substantive parallels complex garments population Upper Ob Early Iron Age in the hymns of the Rig-Veda]. *Vestnik Tomskogo gosudarstvennogo universiteta. Istoriya* [Bulletin of Tomsk State University. History]. Tomsk, 2015, iss. 1 (33), p. 111–116. (in Russ.)

Golovchenko N. N. Rezul'taty predvaritel'nogo tekhniko-tekhnologicheskogo analiza meshochka dlya zerkala iz nekropolya Karban-2 (Gornyi Altay) [The results of the preliminary technical and technological analysis of the bag for the mirror from the necropolis Karban-2 (Gorny Altai)]. *Vestnik of the Novosibirsk State University. Series: History, Philology*. 2016, vol. 15, iss. 5: Archaeology and Ethnography, p. 44–49. (in Russ.)

Gryaznov M. P. Istoriya drevnikh plemen Verkhnei Obi po raskopkam bliz s. Bol'shaya rechka [The history of the ancient tribes of the Upper Ob from excavations near the village Bol'shaya rechka]. *Materialy i isledovaniya po arkhologii SSSR* [Materials and research on the archeology of the USSR]. Moscow, Leningrad, 1956, 163 p. (in Russ.)

Mogil'nikov V. A. Naselenie Verkhnego Priob'ya v seredine – vtoroi polovine I tysyacheletiya do n. e. [The population of the Upper Ob in the middle – the second half of the I millennium BC]. Moscow, IA RAS Publ., 1997, 195 p. (in Russ.)

Polos'mak N. V., Barkova L. L. Kostyum i tekstil' pazyryktsev Altaya (IV–III vv. do n. e.) [The Costume and the Textiles of Altai Pazyryks (IV–III centuries BC)]. Novosibirsk, INFOLIO Publ., 2005. 232 p. (in Russ.)

Rigveda. Mandaly V–VIII [Rig-Veda. Mandala V–VIII]. Moscow, Nauka, 1989, 754 p. (in Russ.)

Rigveda. Mandaly I–IV [Rig-Veda. Mandala I–IV]. Moscow, Nauka, 1999, 767 p. (in Russ.)

Shul'ga P. I. *Mogil'nik skifskogo vremeni Lokot'-4a* [Scythian time burial site Lokot'-4a]. Barnaul, AltSU Publ., 2003, 204 p. (in Russ.)

Shul'ga P. I., Umanskii A. P., Mogil'nikov V. A. *Novotroitskii nekropol'* [The Novotroitski necropolis]. Barnaul, AltSU Publ., 2009, 329 p. (in Russ.)

Troitskaya T. N., Borodovskii A. P. *Bol'sherechenskaya kul'tura lesostepnogo Priob'ya* [Bolsherechenskaya culture of Priob steppe]. Novosibirsk, Nauka, 1994. 184 p. (in Russ.)

Umanskii A. P., Shamshin A. B., Shul'ga P. I. *Mogil'nik skifskogo vremeni Rogozikha-1 na levoberezh'e Obi* [Scythian burial time Rogozikha-1 on the Ob River left bank]. Barnaul, AltSU Publ., 2005. 204 p. (in Russ.)