

Д. Г. Коровушкин

Институт археологии и этнографии СО РАН
пр. Акад. Лаврентьева, 17, Новосибирск, 630090, Россия
E-mail: peka@archaeology.nsc.ru

ПРИРОДНО-КЛИМАТИЧЕСКИЕ УСЛОВИЯ РЕГИОНА РАССЕЛЕНИЯ КАК ДЕТЕРМИНАНТА ТРАНСФОРМАЦИИ ТЕХНИКИ ЖИЛИЩНОГО СТРОИТЕЛЬСТВА В СЕЛЬСКИХ ПЕРЕСЕЛЕНЧЕСКИХ ДИАСПОРАХ ЗАПАДНОЙ СИБИРИ

Изучение особенностей этнического развития и этнокультурной адаптации дисперсно расселенных национальных групп является одним из актуальнейших направлений исследований в российской этнографической и исторической науке. Для Западной Сибири, заселяемой многочисленными этническими группами переселенцев на протяжении конца XIX – первой трети XX в., исследования проблем адаптации применительно к этническим диаспорам приобретают особое значение. Традиционные формы материальной культуры латышей, немцев, украинцев, чувашей и эстонцев, присущие материнским этносам изучаемых нами групп, были практически без изменений перенесены в новые места хозяйственного освоения в Сибири. Но специфические природно-климатические условия региона расселения оказались столь важным детерминирующим фактором, что строительные традиции переселенцев активно адаптировались к изменившимся условиям и претерпели скорые и значительные изменения.

Ключевые слова: Западная Сибирь, переселенцы, природно-климатические условия, адаптация, поселения, жилища, крестьянская техника строительства.

Изучение особенностей этнического развития и этнокультурной адаптации дисперсно расселенных национальных групп является одним из актуальнейших направлений исследований в российской этнографической и исторической науке [Арутюнов, 2000; Тишков, 2000, 2003]. Для обозначения подобных групп в этнографической литературе, наряду с ранее употреблявшимися терминами «национальная группа», «малая этническая группа», закрепились понятия «этнолокальная группа», «этнодисперсная группа», «переселенческая диаспора». Интерес к таким этническим образованиям в последние годы возрос в связи с присущей им интенсификацией этнических процессов, а также изучением специфики этнического развития национальных групп, оказавшихся в иноэтническом окружении, для выявления факторов, определяющих эту специфику и влияющих на адаптацию (хозяйственную, культурную, языковую) к новым внешним условиям и обстоятельствам.

Для Западной Сибири, заселяемой многочисленными этническими группами пере-

селенцев на протяжении конца XIX – первой трети XX в., исследования проблем адаптации применительно к этническим диаспорам приобретают особое значение.

В основу данной статьи положены полевые этнографические материалы, собранные в период 1986–2007 гг. в Алтайском крае, Кемеровской, Новосибирской, Омской, Томской и Тюменской областях автором и его коллегами. Используются также материалы музейных собраний ряда областных и районных историко-краеведческих музеев. Ранее сводно-сопоставительные исследования на этом материале применительно к заявленной теме не проводились.

Как и любая другая подсистема культуры, материальная культура представляет собой механизм адаптации общества к условиям природной и социальной среды его существования. В материальной культуре находит отражение природно-географическая среда обитания этноса, уровень его экономического развития, общественная структура, окружение и иные конкретно-исторические условия. С изменением этих условий меняются и

формы материальной культуры. В нашу задачу входит, с одной стороны, изучение этих изменений, происшедших в ходе миграций представителей латышского, немецкого, украинского, чувашского и эстонского этносов на территорию Западной Сибири, с другой – фиксация считающихся стабильными элементов материальной культуры, выступающих в качестве этнических определителей.

Латыши, немцы, украинцы, чувашаи и эстонцы в Западной Сибири расселены на самой обширной низменной территории мира – Западно-Сибирской равнине, раскинувшейся между Уралом и Енисеем, от Карского моря на севере до Алтайских гор на юге. На этой территории расположены пять природных зон – степь, лесостепь, тайга, лесотундра и тундра, сменяющие одна другую в направлении с юга на север. Основная зона расселения представителей изучаемых этнолокальных групп – степи и лесостепи Западной Сибири – богата плодороднейшими землями. Их хозяйственное (в первую очередь сельскохозяйственное) освоение пришлось, в основном, на первую треть XX столетия.

Степная зона Западной Сибири представляет собой обширную и однообразную равнину, имеющую наклон с юга на север. На ее территории расположены долины крупных рек – Иртыша, Оби, Ишима и Тобола, особенностью которых в этой зоне является почти полное отсутствие притоков. В силу этого большие пространства не имеют поверхностных стоков и покрыты многочисленными озерами, часто сильно минерализованными (солеными). Рельеф степи имеет определенные вариации – от широких пологих слабо-возвышенных участков до неглубоких широких западин и котловин с расположенными в них существующими или высохшими озерами. Климат степной зоны континентальный, более жесткий к востоку. Осадков мало и они весьма неравномерны от года к году и от сезона к сезону. Летом нередко засушливые месяцы, сопровождаемые суховеями – сильными горячими ветрами, иссушивающими почву. Зимы часто начинаются с резких бесснежных похолоданий и характеризуются частыми порывистыми ветрами и метелями, иногда полностью сносящими снежный покров с почвы. Озера на этой территории многочисленны и разнообразны. Значительная часть

степных озер покрыта зарослями озерного камыша (*Schoenoplectus lacustris*).

Целинная растительность степной зоны до хозяйственного освоения была неоднородна и по составу, и по травяной массе. На западе преобладали ковыльно-разнотравные степи, южнее сменявшиеся ковыльно-типчачковыми степями. Уже к концу 1930-х гг. большая часть черноземных степей была распахана либо обращена в залежи. Естественной древесной растительности на этих обширнейших территориях до периода сельскохозяйственного освоения практически не было, лишь по низменным и увлажненным местам фиксировалось наличие кустарников – степной вишни, таволги и шиповника.

Лесостепь является основной природно-климатической зоной для южных районов Тюменской области и для Омской и Новосибирской областей в целом, занимая широкую полосу в 200–300 км вдоль Тобола, более узкую (150–180 км) в Обь-Иртышском междуречье и вновь значительно расширяясь к востоку Новосибирской области. В сравнении со степным, климат лесостепи прохладный и более влажный, лето короче и прохладнее, весна холоднее. Характеризуется пятимесячной зимой и ранней осенью. И столетие назад, и в настоящее время остается актуальной проблема зимнего выветривания пахотных полей на возвышенностях. Оставшаяся без снежного укрытия земля нередко промерзает на значительную глубину. Самые ветреные месяцы – зимние. Гидрография зоны связана, в основном, с такими притоками Иртыша и Оби, как Омь и Тара. Озер, в том числе мелких, огромное количество, как и сопутствующих им влажных и сухих (рям) болот. Основной растительностью большей части озер является камыш озерный.

Почвенный покров лесостепи весьма разнообразен и вариативен – черноземы различных типов, подзолы, луговые и торфянистые почвы, наконец, солончаки и солонцы. Соответствует такому широкому типовому разнообразию почв и разнообразие растительности, на них произрастающей, ее плотность и видовой состав. От юга к северу и северо-востоку увеличивается степень залесенности территории. Уже на юге зоны появляются группы деревьев (в основном березы) – так называемые колки. Далее на север в колках все чаще встреча-

ется осина. В долине р. Обь (также, впрочем, как и Иртыша чуть севернее Омска) сохранились ленточные сосновые боры. На границе лесостепной и южнотаежной зоны все более выраженной становится залесенность, в том числе и деревьями хвойных пород.

Представители наибольшего по численности этнического массива переселенцев – украинцы – прибывали в Сибирь в основном из лесостепных и степных районов и водворялись в ней, как правило, в сходных по типу местностях – южной зоне лесостепи и степи.

Форма поселений в период первоначального заселения (в конце XIX – начале XX в.) регламентировалась землеустроителями, старавшимися не допускать нарушений со стороны переселенцев [ГАОО, ф. 28, оп. 1, д. 68, л. 407]. Также настоятельно рекомендовались и утвержденные конструкции самих построек, на возведение которых отпускались рег-

ламентированные суммы [Жилища..., 1902. С. 213–214].

Первоначально возводимые жилища, как правило, имели минимум национального колорита. Их строили, используя вышеупомянутые шаблоны либо копируя ранее возведенные соседями конструкции, реже пытаясь адаптировать принятые на родине традиционные схемы к новым условиям. Общим принципом, безусловно вынужденным, была минимизация и сугубая экономия на всем – от материалов до размера.

Дом (*хата*) – нередко поначалу однокамерное, затем все чаще двухкамерное (пятистенок) и более помещение – ставился вдоль улицы с непременно устройством палисадника перед ним. Сам дом в крайне редком случае ставился из привозного леса, чаще имел легкую каркасную, дерновую (*пластянка*) (рис. 1) или саманную (рис. 2) конструкцию,



Рис. 1. Дом-пластянка. Реконструкция. Украинцы. Кулунда. Петропавловский краеведческий музей (Краснозерский р-н Новосибирской области). Фото автора



Рис. 2. Саманный дом. Реконструкция. Украинцы. Кулунда. Петропавловский краеведческий музей (Краснозерский р-н Новосибирской области). Фото автора

что диктовалось практически беслесными просторами южносибирских степей. Каркасные дома, аналогичные немецкому *фахверку*, достаточно широко распространены на Украине [Бломквист, 1956. С. 84–85], в Сибири встречались крайне редко. При этом и в степной и в лесостепной зоне широко использовалась конструкция стен, имевшая в своей основе плетеный из прутьев каркас (рис. 3). И хотя чаще всего она применялась для возведения хозяйственных построек и подсобных помещений, нередко были случаи строительства жилых домов на ее основе.

Наименее затратной конструкцией жилища, обеспечивающей удовлетворительные потребительские свойства, долгие годы была хата-пластянка – однокамерное жилище, возводившееся из нарезанных кусков дерна в форме кирпичей. Каждый новый, заранее подсушенный, «кирпич» с силой налепливался на смоченный водой нижний ряд, затем возведенная стена выравнивалась. Внутренняя часть жилища углублялась (нередко на метр и более), образуя полуземлянку, в стены устанавливались небольшие косячатые безставневые окна. Крыша устраивалась двускатной, почти плоской, на центральных опорных столбах (*козлах*), соединенных центральной балкой-самцом¹ и поперечными слагами, с покрытием тонким

слоем плотного дерна, озерным или плосколистным камышом (осокой – *Cyperaceae*) или тростником (*Phragmites communis Trin*), распространенным в степной и лесостепной полосе Западной Сибири.

Вторым, наиболее широко распространенным конструктивом типа жилища у украинцев была саманная хата. Этот вполне степной, по сути, дом нередко возводился и в районах, не бедных лесом (севернее г. Омска, например). Особенностью, обеспечившей столь широкую популярность этого типа, были его потребительские свойства – непродуваемые стены, обеспечивавшие тепло зимой и прохладу летом, простота и относительная дешевизна строительства.

Стены, возведенные из саманных кирпичей, после укладки выравнивались, тщательно затирались глиняным раствором и белились. Окна ставили большое количество, как правило, небольших по площади и без ставен. Крыши возводили аналогично описанному ранее, но чаще двух-, трех- или четырехскатными стропильными, крытыми камышом, тростником (рис. 4), реже соломой. В этом случае (применения стропильной конструкции) делали подшивной потолок. Пол в жилище, вплоть до 1950-х гг., устраивался глинобитным; особенностью его, отмеченной и у сибирских немцев, была регулярная затирка пола жидкой смесью глины, извести и небольшого количества навоза крупного рогатого скота. Столь необычная, с точки зрения городского жителя, смесь предохраняла жи-

¹ Не путать с самцовой крышей, применяемой в Европейской России и Украине.



Рис. 3. Стена из плетеного каркаса, обмазанного глиной. Реконструкция. Украинцы. Кулунда. Петропавловский краеведческий музей (Краснозерский р-н Новосибирской области). Фото автора

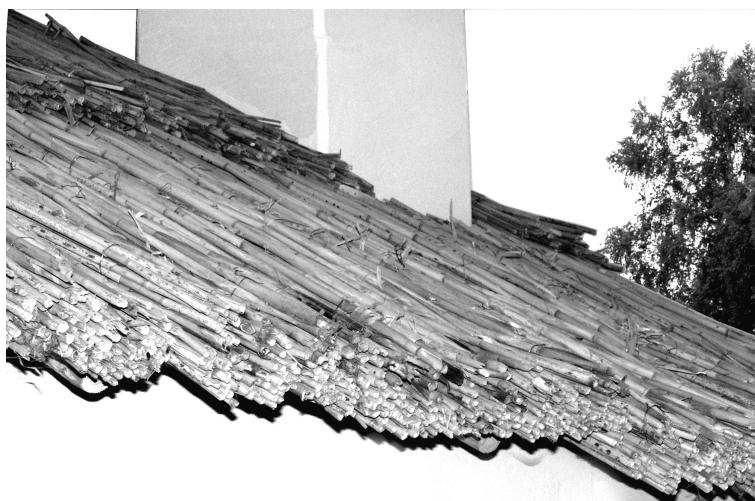


Рис. 4. Фрагмент тростниковой крыши. Реконструкция. Украинцы. Прииртышье. Полтавский историко-краеведческий музей. Омская область. Фото автора



Рис. 5. Смешивание глины с соломой для получения самана (1-я треть XX в.). Фотоархив Омского государственного историко-краеведческого музея. Оригинал

лице от засилья блох и иных досаждавших человеку насекомых.

Одним из ощутимых недостатков дерновых и саманных домов была необходимость постоянно подновлять (затирать, забеливать и т. п.) наружную поверхность стен дома. В силу этого в последние десятилетия XX в. стены саманных домов стали закрывать плоским или волнистым шифером, тонкой доской («обшивкой»). Во многих южных районах расселения украинцев саманные дома до сего дня составляют значительную, нередко преобладающую, часть жилого фонда сельских поселений.

Производство саманных кирпичей долгие годы было основой строительной «индустрии» в степной зоне и на юге лесостепи. Для

их изготовления глина смешивалась с водой и нарубленной соломой, в эту смесь в качестве пластификатора непременно добавляли жидкий навоз, после чего проводили активное замешивание состава лопатами, ногами людей и животных (гоняли лошадей) в специально открытых в земле «ваннах» (рис. 5). Затем в специальные деревянные формы – ящики без дна (подобные изображенным на рис. 6) – «заливали» полученную густую смесь, утрамбовывали ее и подсушивали (рис. 7). После извлечения саманных кирпичей из форм их укладывали в пирамиды для просушки на открытом воздухе (рис. 8) или, если стояла слишком жаркая и солнечная погода, в специальных продуваемых «сараях» – *клунях* (рис. 9), предохраняв-



Рис. 6. Форма для изготовления глиняных и саманных кирпичей. Украинцы (1-я треть XX в.). Фонды Петропавловского краеведческого музея (Краснозерский р-н Новосибирской области) Фото автора



Рис. 7. Формовка саманных блоков (1-я треть XX в.). Фотоархив Омского государственного историко-краеведческого музея. Оригинал

ших саманные блоки от деформации и растрескивания.

Редкие в южных районах рубленные из дерева дома были намного более широко распространены в северных районах лесостепной и в южнотаежной зонах, являя собой, как правило, двухкамерный пятистенок, достаточно просторный, с деревянным полом, нередко со ставнями на окнах. Наличие большой, типа «русской», печи, четырехскатная крыша, крытая более прочными, нежели камыш или солома материалами – тесом, редко железом, во второй половине XX в. рубероидом – все это сближает данный тип домов с наиболее распространенными жилищами русских людей.

Жилые дома из обожженного (красного) или силикатного кирпича до начала 1970-х гг. были для сельских жителей, в том числе и украинцев, непредставимой роскошью, поэтому эти жилища, появившиеся в сельской

местности относительно недавно, не несут в себе каких-либо выраженных этнолокальных черт.

Дворы в степной зоне обносили плетнями (*тин*), нередко просто прокопанными канавами, предохранявшими от прохода скота. В северной части лесостепи строили жердевые заборы с горизонтальным или вертикальным расположением элементов. Известны также и ограждения из саманных кирпичей.

Второй по численности из рассматриваемых нами сельских переселенческих диаспор были сибирские немцы. Несмотря на то, что жилище немецких «колонистов» на протяжении нескольких поколений сохраняет отдельные черты и элементы традиционного крестьянского жилища Германии, к прямому соотношению их типов надо относиться очень осторожно. В то же время немецкие поселения и жилища значительно отличаются от таковых у окружающего населения.



Рис. 8. Сушка саманных блоков (1-я треть XX в.).

Фотоархив Омского государственного историко-краеведческого музея. Фрагмент оригинала



Рис. 9. Сарай для сушки саманных блоков и кирпичей (1-я треть XX в.).

Фотоархив Омского государственного историко-краеведческого музея. Фрагмент оригинала

Изменения в форме поселений и типах жилища у немцев начались сразу после их переселения в Россию. На это влияли характер природных условий местности, недостаток традиционного строительного материала (каменя и леса), а также правительственные инструкции, предписывающие колонистам определенную планировку сел и домов. Кроме того, жилище немцев в разных областях России испытало влияние контактов с другими народами. В Сибири у немецких колонистов сохранились особенности жилища немцев Европейской России, но в то же время отсутствует специфическая немецкая строительная техника (*фахверк*), известная по малороссийским «колониям» XIX в.

Первое время после переселения в Сибирь многим немцам, также как и украинцам, приходилось строить дома из саманного кирпича, с земляным полом, с крышей из дерна, соломы или камыша. Заметной особенностью этих жилищ были двускатные крыши со слабо выраженной коньковой частью, державшейся на одном или двух поперечных бревнах (рис. 10, 11). Такие дома часто можно встретить в сибирских немецких деревнях, хотя нередко они используются уже не как жилье, а как подсобные помещения [Коровушкин и др., 2003. С. 116].

В последние 20–25 лет в качестве строительного материала немцы стараются использовать кирпич, а срубные дома часто снаружи обшивают тесом. Для крыш (как правило, стропильных) (рис. 12) используют шифер, тес, очень редко черепицу. Преобладают фронтовые дома. Немцы придают большое значение внешней отделке дома, нередко окрашивая его масляными красками ярких, контрастных цветов. Фасад дома, заборы, калитки украшают орнаментом из цветов и птиц. В палисадниках сажают деревья и цветы, во дворах разбивают клумбы.

Основные районы размещения чувашских переселенцев в Западной Сибири по климатическим и природным условиям лишь немногим отличались от привычных для них. Однако, несмотря на перенос в Сибирь применявшихся в Поволжье приемов жилищного строительства, сразу же наметились и различия, связанные с приспособлением к конкретным природно-климатическим условиям западносибирской лесостепи. Необходимость получения площадей под посевы вынуждала вести расчистки залесенных территорий, что одновременно обеспечивало переселенцев строевым лесом, дровами и материалом для сооружения поскотин и огородов.



Рис. 10. Устройство крыши в саманном доме. Немцы (1-я треть XX в.).
Фотоархив МАЭ ОмГУ. Фрагмент оригинала



Рис. 11. Устройство крыши в саманном доме. Немцы (1-я треть XX в.).
Фотоархив МАЭ ОмГУ. Фрагмент оригинала

Особенности проживания чувашей в Сибири сказались и на их поселениях и жилище. Несмотря на то, что в одном поселке могли жить переселенцы из различных районов Чувашии, практически все деревни чувашей-сибиряков относятся к типу поселения чувашей-анатри. Жилые дома и хозяйственные постройки традиционно возводились из красного леса. Чаще всего на эти цели шла сосна. Сруб дома, как правило, состоял из двух частей, с последовательным расположением комнат. В малолесной зоне автором были зафиксированы также и однокамерные жилища.

Соединение бревен производилось рубкой «в угол» или «в крюк». Жилище сибирских чувашей имело (и имеет до сих пор) двускатную, реже шатровую, крышу стропильной конструкции. Различия в покрытии крыш зависели от того, насколько зажиточной была семья, какой материал был более доступен в местности, где возводился дом. Чаще всего крыли тесом, реже – долгой дранью, еще

реже – железом. Соломенные крыши чувашей Западной Сибири, в отличие от чувашей европейской части России, делали чрезвычайно редко, камыш не применялся вовсе. В малолесных районах нами зафиксированы также покрытия домов из берестяных тисков. Фронтоны крыш обычно зашивали тесом и раскрашивали «в елочку». Окна повсеместно делали косячатыми, с обязательными наличниками, которые украшали пропиленной резьбой. Ставни на окнах редкость и сегодня, даже в смешанных русско-чувашских деревнях. Снаружи избу обшивали тесом и иногда окрашивали масляной краской. Если же тес оказывался слишком дорог для хозяев, то окраску производили по внешней поверхности бревен. Внутренние поверхности стен жилищ сибирские чуваше обмазывали глиной и белили.

Избы постройки начала XX в. ставили обычно прямо на землю. Пол в этом случае устраивали глинобитный либо просто земляной. Позднее стали делать дощатые полы,

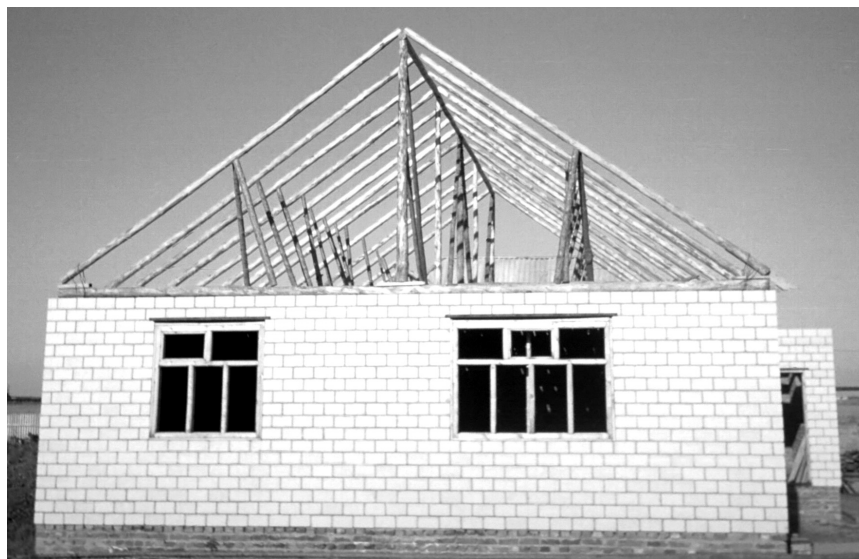


Рис. 12. Устройство крыши стропильной конструкции. Немцы (конец XX в.).
Фотоархив МАЭ ОмГУ. Оригинал

что было обусловлено суровым климатом. Пол выполняли на высоте 2–4 венца на поперечных балках. Хозяйственные постройки ставили под одну крышу, крытую тесом или дранью. Баню, в отличие от других построек, выполненных преимущественно из краснотессы, чаще рубили из осины. Двор огораживали глухим дощатым или тесовым забором, для огородов чаще всего устраивали прясло, плетни же ставили лишь со стороны улицы. Сами улицы обносили поскотинами.

Латышские и эстонские крестьяне, переселившиеся в Сибирь в конце XIX – начале XX в., принесли с собой и самобытные этнические традиции. Несмотря на то, что в Прибалтике у латышей и эстонцев существовали свои национальные типы жилищ – *istaba* (два бревенчатых сруба, соединенных жилыми сениями) [Народы..., 1964. С. 231] и жилая рига, в Сибири они полностью заимствовали жилище местного русского образца [Люткин, 1996. С. 112]. Так, в таежных и лесостепных районах Сибири основным типом жилища был деревянный пятистенник на подклете или, реже, дом со связью, в степных – саманные и глинобитные дома. У эстонцев бытовали и риги, но не в качестве жилых, а как хозяйственные постройки. В лесных районах усадьба обносилась сплошным забором высотой около 2 м, строились заплоты из бревен или полубревен, врубленных в вертикальные столбы. Для лесостепных районов характерны плетни. Огород обычно обносили пряс-

лом или плетнем. Калитки и ворота крепили на мощных опорных столбах; обычно они имели общий карниз с небольшим двускатным навесом над ним.

На фоне столь высокого уровня адаптации, если не степени ассимиляции, традиционной техники строительства прибалтийских переселенцев в Западной Сибири особое значение приобретают этнически окрашенные элементы в украшении и внешней отделке дома. Главной национальной особенностью жилища сибирские эстонцы, как и латыши, считают орнамент. Но если в таежной и лесостепной полосе Западной Сибири иногда можно встретить наличники со стилизованным цветочным орнаментом, то в степных районах преобладают дома с простейшими формами геометрического орнамента, как у русских, украинцев и др.

В целом, для всех обсуждаемых в данной публикации групп населения региона следует признать, что традиционные формы материальной культуры латышей, немцев, украинцев, чувашей и эстонцев, присущие материнским этносам, были практически без изменений перенесены в новые места хозяйственного освоения в Сибири. Но адаптация их традиционной материальной культуры в приложении к домостроительству, также как и к хозяйству, была достаточно стремительной, в первую очередь, из-за специфических природно-климатических условий региона расселения. Стоит сказать, что общим явлением в этой сфере

была редукция и упрощение приемов и способов производства, во многом несших элемент рационализации. Кроме того, прослеживалась прямая зависимость уровня этнокультурной адаптации от степени дисперсности расселения этнолокальных групп (переселенческих диаспор) в преобладающей культурно-языковой среде. Наибольшие изменения в технике строительства происходили в первые 5–10 лет после водворения переселенцев, т. е. быстрая адаптация жизнеобеспечивающих структур этнолокальных групп была необходимым условием если не выживания, то успешного их функционирования.

Список литературы

Арутюнов С. А. Диаспора – это процесс // ЭО. 2000. № 2. С. 74–78.

Жилища переселенцев безлесной части Сибири и Степного края. СПб., 1902. 208 с.

Бломквист Е. Э. Крестьянские постройки русских, украинцев и белорусов (поселения, жилища и хозяйственные строения) // Восточнославянский этнографический сборник. М., 1956. С. 3–46.

Коровушкин Д. Г., Лоткин И. В., Смирнова Т. Б. Неславянские этнодисперсные группы Западной Сибири: Формирование и этнокультурная адаптация. Новосибирск, 2003. 272 с.

Лоткин И. В. Современные этнические процессы у латышей и эстонцев Западной Сибири. М., 1996. 254 с.

Народы Европейской части СССР. М., 1964. Т. 2. 918 с.

Тишков В. А. Исторический феномен диаспоры // ЭО. 2000. № 2. С. 43–63.

Тишков В. А. Реквием по этносу: Исследования по социально-культурной антропологии. М., 2003. 544 с.

Материал поступил в редколлегию 30.10.2007

D. G. Korovushkin

NATURE-CLIMATIC CONDITIONS OF REGION OF SETTLEDOWN AS DETERMINANT OF TRANSFORMATION OF TECHNIQUES OF HOUSING CONSTRUCTION IN RURAL SETTLERS DIASPORAS OF WESTERN SIBERIA

Studying of features of ethnic development and ethnocultural adaptation of disperse settled national groups, is one of the most urgent directions of researches of the Russian ethnographic and historical science. For Western Siberia occupied by numerous ethnic groups of immigrants during the end XIX – first third XX century, researches of problems of adaptation with reference to ethnic diasporas get special value. Traditional forms of material culture of Latvians, Germans, Ukrainians, Chuvashs and the Estonians, inherent in parent ethnoses of groups studied by us, practically without changes have been transferred to new places of economic development in Siberia. But specific nature-climatic conditions of region of moving have appeared so important determining factor, that building traditions of immigrants have undergone fast and significant changes, rather actively adapting to the changed conditions.

Keywords: Western Siberia, immigrants, nature-climatic conditions, adaptation, settlements, dwellings, country technics of construction.