

Новосибирский государственный университет  
ул. Пирогова, 2, Новосибирск, 630090, Россия

Восточное общество исторических исследований  
и реконструкций «Великий Предел»  
0201, 416-2 Восточный переулок Байцзывань,  
район Чаоян, Пекин, 100124, Китай

МБУК ГН «Музей Города Новосибирска»  
ул. Советская, 24, Новосибирск, 630099, Россия  
E-mail: alexey@pronin.su

### КОМПЛЕКТ ОПРАВЫ МАЛОГО ЯПОНСКОГО МЕЧА *ВАКИДЗАСИ* XIX ВЕКА \*

В статье рассмотрен лаконично украшенный комплект деталей оправы *косираэ* малого меча *вакидзаси*, использовавшегося в Японии представителями самурайского сословия. Оправа в настоящее время находится в частном собрании (Пекин, КНР). Собранные на деревянном имитаторе клинка детали оправы демонстрируют традиционный способ раздельного хранения клинка меча и оправы к нему. Металлические детали оправы выполнены из железа, меди и бронзы с элементами позолоты. Подобные оправы изготавливались в XVIII–XIX вв. для повседневного использования в комплексе вооружения представителей самурайского сословия.

*Ключевые слова:* Япония, меч *вакидзаси*, оправа *косираэ*.

Традиционные мечи являются ярким и оригинальным элементом материальной культуры Японии позднего средневековья и Нового времени и постоянно привлекают к себе значительное внимание исследователей [Фуллер, Грегори, 2008; Скраливецкий, 2006; Тернбулл, 2005; Мицуо Курэ, 2007; Хорев, 2010а; 2010б]. За последнее десятилетие отмечен значительный рост интереса к традиционному холодному оружию Японии со стороны коллекционеров и специалистов КНР. В крупных городах (Пекин, Шанхай, Гуанчжоу, Шеньчжень, Далянь, Тяньцзин) сложился круг коллекционеров, специалистов-исследователей и дилеров, активно обменивающихся подлинными пред-

метами и информацией со своими зарубежными партнерами. Этот процесс сопровождается развитием индустрии производства копий – от высококачественных копий музейного уровня до дешевых подделок с отступлениями от стиля, размера, либо материала оригинала.

Предметом нашего изучения является образец оправы (*косираэ*) традиционного японского меча *вакидзаси*<sup>1</sup> (рис. 1, 3–9). Несмотря на утраченный клинок, замененный деревянным имитатором, данная оправа меча имеет очень красивую и, в некоторых случаях, редкую отделку. Качественно выполненные предметы традиционного вооружения Японии в очень хорошей коллек-

---

\* Работа выполнена в рамках ГК № 14.740.11.0766 ФЦП «Научные и научно-педагогические кадры инновационной России».

<sup>1</sup> Пронин А. О., Москвитин И. А. Вакидзаси (косираэ), XIX в. / Электронный ресурс И. А. Москвитина и А. О. Пронина о холодном оружии стран Азии. URL: <http://www.seiten.msk.ru/seiten/n10.html> (дата обращения: 01.02.2011).

ционной сохранности являются одними из самых редких даже для музейных коллекций, поэтому данная оправа малого меча представляет несомненный научный интерес и является исторической и культурной ценностью. В настоящее время предмет находится в частном собрании в г. Пекин (КНР). Его судьба может сложиться по-разному, поэтому, учитывая высокую научную ценность данной оправы, а также сравнительно малое количество публикаций подлинных предметов комплекса клинкового оружия Японии позднего средневековья и Нового времени, с разрешения пожелавшего остаться неизвестным владельца было принято решение ввести в научный оборот результаты ее изучения.

Автором было проведено исследование данного предмета с использованием методов визуального и сравнительного анализа деталей оправы меча и деревянного имитатора клинка (рис. 2), с демонтажом деталей оправы. Целью работ стало определение подлинности оправы и времени создания предмета, а также установление культурной ценности рассматриваемого предмета. В работе применялись измерительные и увели-

чительные приборы, фотографическое оборудование.

Набор деталей оправы (рис. 3, 1–6) включает в себя деревянные ножны *сая* и рукоять *цука*. В собранном виде рассматриваемая оправа имеет следующие размеры: общая длина оправы меча в ножнах 802 мм; общая длина ножен 610 мм. Размеры железной гарды *цуба* 64 × 60 × 5 мм. Рукоять оклеена кожей ската *самэ* белого цвета и оплетена черным шелковым шнуром в стиле *цумамимаки*. Рукоять удерживается на деревянной копии клинка при помощи бамбукового штифта *мэкуги*. Под оплеткой рукояти с двух сторон располагаются латунные позолоченные украшения *мэнуки*, изображающие двух буддийских монахов (рис. 4). Муфта *фути* (рис. 3, 6) на основании рукояти изготовлена из сплава *сякудо* (сплав меди и золота) и покрыта черной патиной, одна из ее сторон украшена золотой инкрустацией – гербом *мон* в виде соцветия цветка павлонии («3–5–3» цветов в соцветии) (рис. 5).

Железная ажурная гарда стиля *сукаси* имеет отверстия *когай-ана* (для шпильки *когай*) и *кодзука-ана* (для малого ножа

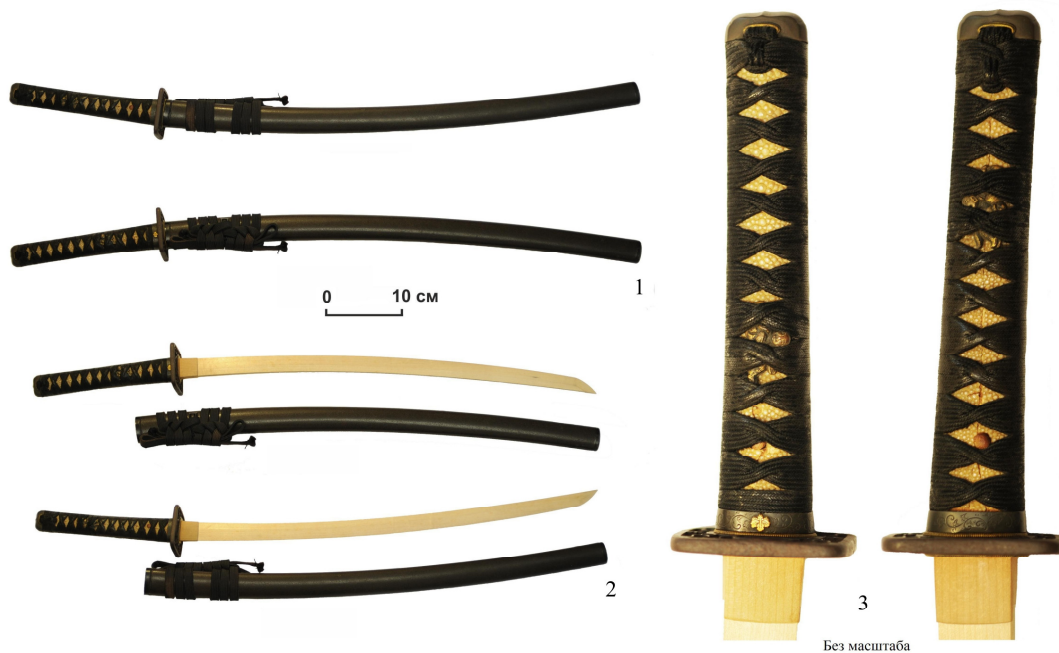


Рис. 1. Оправа *косираэ* малого меча *вакидзаси* (частное собрание, Пекин, КНР): 1 – лицевая и тыльная стороны оправы в сборе; 2 – лицевая и тыльная стороны оправы с выгнутой имитацией клинка; 3 – лицевая и тыльная стороны рукояти (дерево, кожа ската, железо, медь, латунь, золото, позолота, шелк, лак, рог)

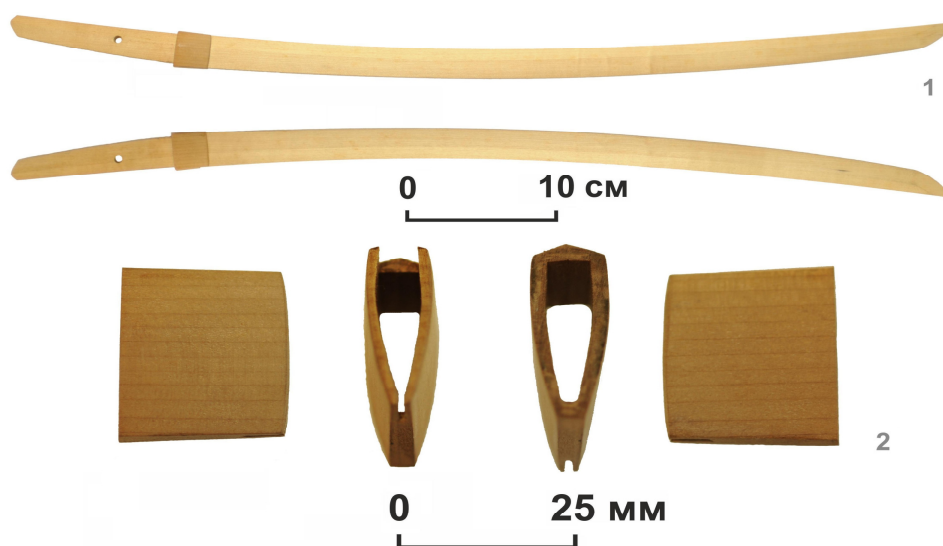


Рис. 2. Деревянная копия клинка с деревянной муфтой хабаки:  
1 – копия клинка; 2 – муфта хабаки

когатана, носившегося в специальной выемке у устья ножен). Отверстие под черен в центре гарды *накаго-ана* по торцам уплотнено свинцовыми вставками для более прочного удержания гарды на клинке (рис. 6, 1, 2). Это свидетельствует о возможном переиспользовании гарды, которая первоначально могла использоваться с другими клинком и оправой, либо о подгонке приобретенной отдельно *цубы* под уже имевшиеся клинок и оправу. Металл гарды (железо) покрыт толстой пленкой окислов и имеет небольшие раковины и каверны на гладких частях.

Навершие рукояти железное, удерживается на рукояти посредством шелкового шнура оплетки (рис. 7). Отверстие для шнура оплетки рукояти украшено тонкой позолоченной вставкой. Две овальные шайбы *сэппа* сделаны из меди и позолочены (рис. 8, 1–3).

Деревянные ножны покрыты специальным износостойким черным лаком, образовавшим устойчивую матовую шершавую поверхность. На ножнах имеется роговая скоба *куруката* с черным шнуром *сагэо*, завязанным в сложный узел с бантом (рис. 9).

Таким образом, оправка выполнена по традиционным технологиям. Общее ее со-

стояние очень хорошее, отсутствуют какие-либо дефекты. Лишь в некоторых местах имеются незначительные царапины.

Представленный в настоящей статье предмет является оригинальным образцом оправы *косирае* традиционного малого меча *вакидзаси*. В оружейно-литературе подобные образцы оправ традиционных японских мечей причисляют к предметам вооружения представителей самурайского сословия. На принадлежность первоначального владельца данной оправы к воинскому сословию Японии указывает и герб (*мон*), размещенный на муфте *фучи* в основании рукояти (рис. 5). Павлония (*кири*) широко используется в японской геральдике. Узор «5–7–5» цветов в соцветии использовался в обиходе императора, а в конце периода *Камакура* превратился в герб императорской семьи, второй по значимости после герба хризантемы во времена императора *Годайго*. *Асигака Такаудзи* был награжден правом использовать этот герб, после чего он распорядился применять его в роли герба всего клана *Асигака*. *Ода Нобунага* и *Тоётоми Хидэёси* награждали им своих отличившихся генералов. Высшим считался герб в виде соцветия павлонии «5–7–5», использовавшийся императором, семьями *Акамацу дай-*

мё Мимасака и Харима, Ашикага, Хориучи даймё Киу и Тойтоми (вассалы Ода, семья Канпаку). В свою очередь, изображение соцветия *кири* «3–5–3» использовалось придворными, чиновниками, военными и дипломатами более низкого ранга. После

революции *Мэйдзи* 1868 г. изображение соцветия *кири* «3–5–3» использовалось на мечах дипломатов ранга *сонин* (штатное назначение) и кинжалах младших чиновников железнодорожного ведомства [Фуллер, Грегори, 2008. С. 17].

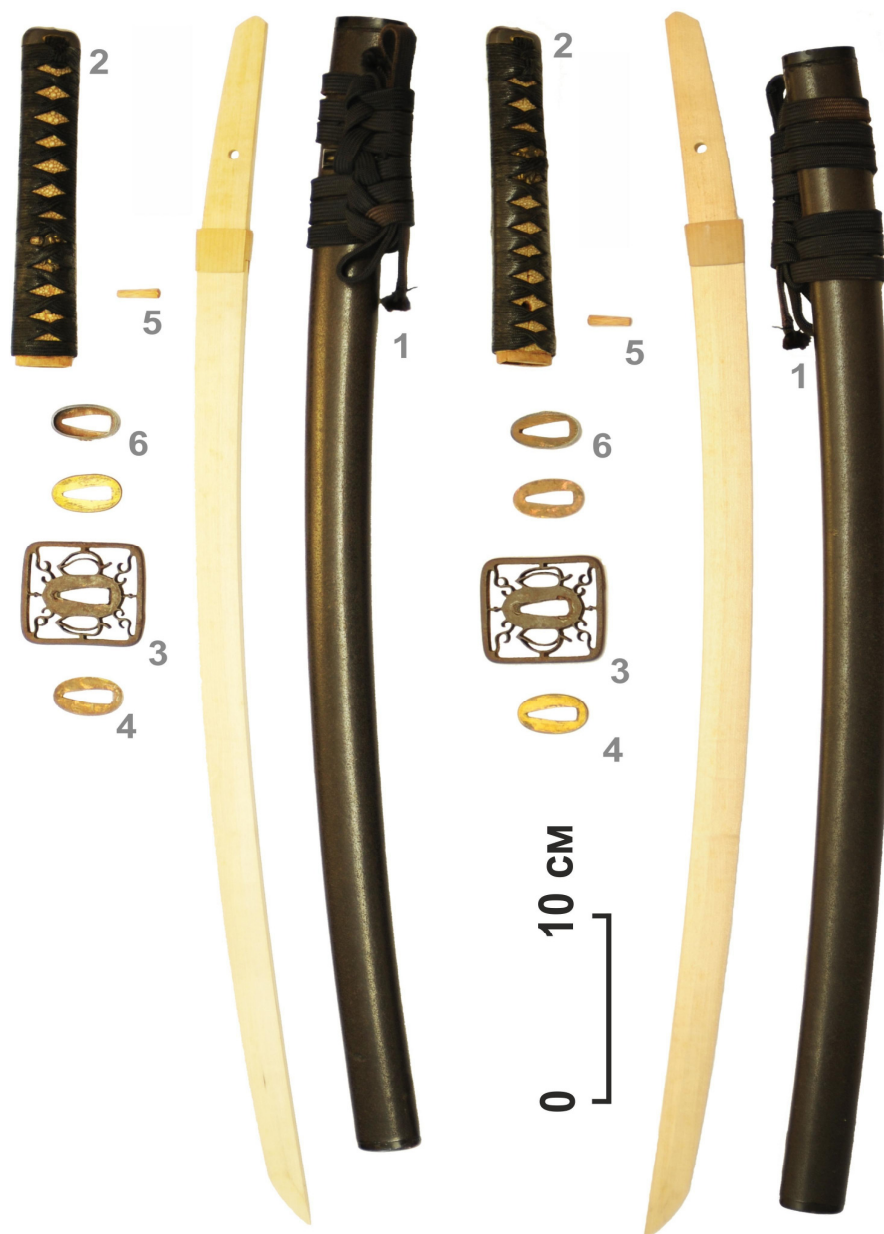


Рис. 3. Детали разобранной оправы (слева – лицевая, справа – тыльная стороны): 1 – ножны *сая* (дерево, рог, лак); 2 – рукоять *цука* (дерево, кожа скага, железо, латунь, позолота, шелк); 3 – гарда *цуба* (железо, свинец); 4 – шайбы *эппа* (медь, позолота); 5 – штифт *мэкуги* (бамбук); 6 – муфта *футти* (медный сплав *сякудо*, золото, патинирование)



Рис. 4. Мэнуки – украшения рукояти в виде изображений буддийских монахов (без масштаба; латунь, позолота)



Рис. 5. Лицевая и тыльная стороны муфты *фучи* в основании рукояти с золотым гербом в виде соцветия павлонии (без масштаба; медный сплав *сякудо*, золото, патинирование)



Рис. 6. Гарда *цуба* (без масштаба; железо, свинец): 1 – лицевая сторона; 2 – тыльная сторона



Рис. 7. Навершие рукояти *касира* с отверстием для шелкового шнура оплетки рукояти и декоративной золотой вставкой (без масштаба; железо, золото)



Рис. 8. Овальные шайбы *сэнта*: 1 – аверс; 2 – реверс (медь, позолота);  
3 – фрагмент бортика (без масштаба; медь, позолота)

Наличие деревянного имитатора клинка (рис. 2, 1) – полноразмерной копии последнего, включая деревянную муфту *хабаки* (рис. 2, 2), является частью традиционной практики обращения с мечами, принятой в Японии. Как правило, такие предметы изготавливались вручную из светлого дерева магнолии и широко варьировались по качеству. Так, автор настоящей статьи встречал укороченные деревянные «клинки» длиной не более 30 см, основной задачей которых было соединить составные части рукояти и зафиксировать последнюю на ножнах оправы. Использование подобных имитаций клинков позволяло хранить и демонстрировать оправу меча в собранном виде отдельно

от самого клинка. Исключением является лишь размер, который несколько уступает обычному размеру длинных мечей *катана*, но превышает средний размер малых мечей *вакидзаси*, что позволяет делать предположения об анатомических особенностях и физическом развитии первоначального владельца меча.

Примечательно, что, являясь частью традиционного клинкового оружия, данная оправа отличается лаконичным оформлением и украшена незначительно. На первый взгляд, это может говорить о ее утилитарном предназначении (повседневной носке и использовании с клинком меча в качестве боевого оружия). Наличие и расположение

сохранившегося на представленном образце ножен декоративного шелкового шнура, заплетенного в сложный узел с бантом, позволяет реконструировать возможные способы ношения меча у пояса и примеры дополнительного украшения ножен. Однако более вероятной выглядит версия о том, что мечи с украшенными подобным образом ножнами, либо оправы без клинков, демонстрировались на специальных подставках в интерьерах домов. Наличие подобного узла на ножнах и предполагаемый им способ ношения были мало подходящими для утилитарного боевого оружия и повседневной носки.

Учитывая очень хорошую коллекционную сохранность оправы и отсутствие клинка, под который она была изготовлена, можно предположить, что оправа действительно хранилась отдельно от клинка, впоследствии утраченного. Раздельное хране-

ние, в свою очередь, позволяет сделать предположение о возможной семейной ценности и значительном возрасте самого клинка. В ходе капитуляции Японии во Второй мировой войне союзными войсками было конфисковано холодное оружие, принадлежащее военнослужащим и гражданским чиновникам Японии и подведомственных территорий [Фуллер, Грегори, 2008. С. 246–260]. Наряду с уставным холодным оружием изымались и использовавшиеся на военной службе традиционные мечи, многие из которых являлись семейными реликвиями. Большая часть мечей, кортиков и кинжалов подлежала утилизации. Однако подобные предметы вывозились представителями войск-победителей и в качестве военных трофеев.

Данная оправа малого меча *вакидзаси* имеет довольно узкую хронологическую локализацию – XIX в. (до 1868–1872 гг.).



Рис. 9. Фрагменты ножен с роговой отделкой устья и кончика, роговой скобой *куриката* с позолоченной декоративной вставкой и шнуром *сагэо* (без масштаба; дерево, рог, латунь, позолота, шелк, лак)



Она, несомненно, представляет художественную ценность, являясь одним из характерных проявлений традиционных стилей и техник оформления клинкового оружия Японии до 1868 г.

В завершение следует отметить, что анализ деталей оправ традиционного клинкового оружия Японии представляет интерес как направление исследований [Хорев, 2010а; 2010б], связанное с изучением различных техник и приемов металлообработки, патинования, деревообработки, выделки кож, лаковой росписи и иных ремесел в традиционной японской культуре.

### Список литературы

*Мицую Курэ.* Самураи. Иллюстрированная история. М.: АСТ; Астрель, 2007. 191 с.

*Скраливецкий Е. Б.* Цуба – легенды на металле. СПб.: ООО «Издательство «Атлант», 2005. 328 с.

*Тернбулл С.* Самураи. История японской военной аристократии. М.: АСТ, Астрель, 2005. 256 с.

*Фуллер Р., Грегори Р.* Японские мечи: энциклопедия холодного оружия. М.: Астрель; АСТ, 2008. 287 с.

*Хорев В. Н.* Японское оружие крупным планом. Ростов-н/Д: Феникс, 2010а. 254 с.

*Хорев В. Н.* Японский меч. Десять веков совершенства. Ростов-н/Д: Феникс, 2010б. 221 с.

*Материал поступил в редколлегию 26.01.2011*

**A. O. Pronin**

### **XIX CENTURY MOUNT KIT OF THE JAPANESE VAKIDZASHI SMALL SWORD**

The article dwells upon the unique mount part's kit of *vakidzashi* small sword, used in Japan by samurai social layer representatives. Parts of the mount kit are decorated in laconic style. Mount kit is now a part of the private collection in Beijing (P. R. C.). Fixed on a wooden blade model, mount parts demonstrate the traditional method of separate storing a blade and its mount. Metal parts of the mount made from iron, bronze, copper and have small gold plated parts. Such traditional sword mounts have been produced in Japan in XVIII–XIX centuries for a daily use with other weapon of samurai arms and armour complex.

*Keywords:* Japan, sword *vakidzshi*, sword mount *kosirae*.