

Новосибирский государственный университет
ул. Пирогова, 2, Новосибирск, 630090, Россия

Музей города Новосибирска
ул. Советская, 24, Новосибирск, 630099, Россия

E-mail: alexey@pronin.su

КЛИНОК «ШОИ» («КХОПЕШ») XIX ВЕКА ИЗ СОБРАНИЯ РОССИЙСКОГО ЭТНОГРАФИЧЕСКОГО МУЗЕЯ *

Рассмотрен предмет клинкового вооружения ближнего боя из собрания Российского этнографического музея, ранее атрибутированный как «казахская сабля “шои”» («кхопеш»). Описаны особенности конструкции данного предмета, а также конструктивные детали его ближайших аналогов из собрания Государственного исторического музея (Российская Федерация) и частной коллекции (Израиль). Сделаны акценты на конструкции клинков, рукоятей и (там, где это возможно) ножен, что позволяет осуществить сравнительный анализ данного предмета. На основе анализа конструкции сделаны выводы о его происхождении, с учетом различных источников импорта клинкового оружия на территорию Центральной Азии. Среди этих источников выделено турецкое направление, однако вопрос о его роли в импорте клинкового оружия в Центральную Азию в настоящее время остается открытым. С учетом анализа процессов импорта клинкового оружия и внедрения его в комплекс вооружения казахов-кочевников в XVIII–XIX вв. автором предложена атрибуция данного предмета как ятагана с клинком с двойным изгибом («черноморского типа»).

Ключевые слова: Средняя Азия, Центральная Азия, Казахстан, вооружение, холодное оружие, клинковое оружие, сабли, ятаган.

В фондах Российского этнографического музея хранится клинок необычной формы, с обратным изгибом (рис. 1). Первоначально он был атрибутирован как казахская сабля «шои» с изогнутым клинком необычной формы, напоминающим форму «кхопеш»¹, из собрания Российского этнографического музея (РЭМ, инв. № 8761–13654) [Холодное оружие..., 2006. С. 217] (рис. 1, 1). Учитывая значительные отличия от других известных предметов клинкового оружия, применявшихся казахскими воинами в XVIII–XIX вв., чрезвычайно интересно рассмотреть

данный предмет, уточнить его атрибуцию, найти аналоги и ввести его в научный оборот.

Предварительная датировка «казахской сабли шои» основана на информации, имеющейся в учетной документации музея [Там же. С. 217] и относится к XIX в. К сожалению, для данного предмета отсутствуют указания на точное место обнаружения и обстоятельства его находки, что, впрочем, является довольно распространенной ситуацией для предметов из «старых» музейных фондов, формировавшихся в XIX – первой

* Исследование выполнено в рамках программы гранта Президента РФ для государственной поддержки молодых российских ученых (грант МК-4281.2012.6), а также Министерства образования и науки РФ: соглашение № 14.В37.21.1994 «Сравнительное исследование культуры средневековых кочевников Южной Сибири, Алтая (Россия) и Тянь-Шаня (Кыргызстан)».

¹ «Хопеш», «кхопеш», «кхепеш» – древнеегипетское и ассирийское клинковое оружие, сочетающее признаки меча и топора. Клинок «кхопеш» состоял из прямой (незаточенной) и изогнутой (режущая кромка на выпуклой стороне) частей.

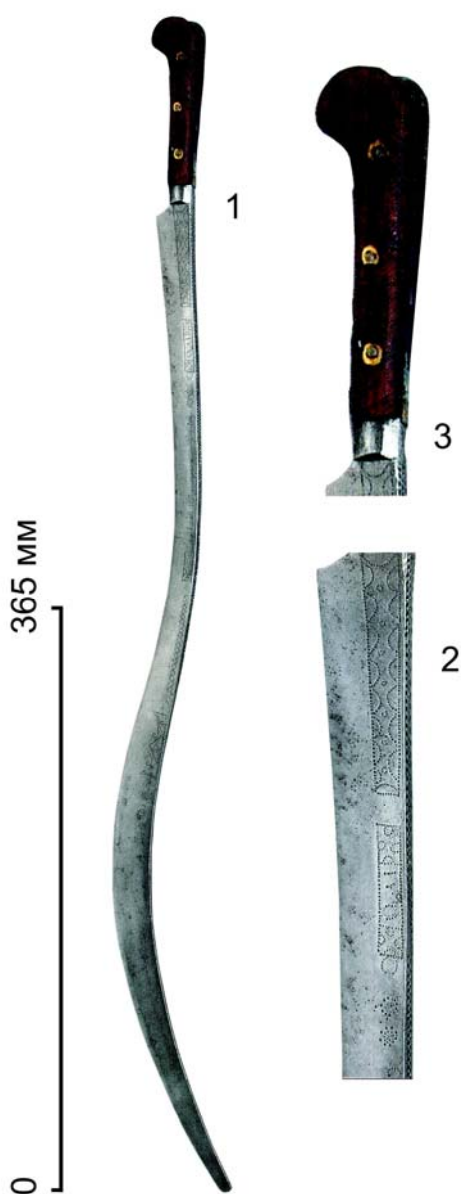


Рис. 1 (фото). Казахский клинок «шои» (ятаган «черноморского типа») из собрания Российского этнографического музея (сталь, дерево): 1 – общий вид; 2 – фрагмент клинка (увеличение, без масштаба); 3 – рукоять (увеличение, без масштаба)

половине XX столетия и часто передававшихся из музея в музей.

Предмет клинкового вооружения «шои» из собрания Российского этнографического музея имеет общую длину 730 мм. Длина клинка (без рукояти) составляет 620 мм, максимальная ширина у основания – 25 мм. Особенностью данного предмета является изогнутый клинок необычной «змеевидной» формы (рис. 1, 1, 2).

Клинок однолезвийный (рис. 1, 1, 2), причем лезвие расположено на выгнутой стороне, но в средней части клинка со стороны лезвия имеется значительный вогнутый участок. У обуха клинок украшен орнаментом, состоящим из точек, на широком обухе клинка – фигурная насечка. Деревянная рукоять (рис. 1, 3) образована двумя частями, закрепленными на черене при помощи трех заклепок. Рукоять четко выраженного ятаганного типа, с головкой в виде «сустава берцовой кости» [Введенский, 2003. С. 118]. Раздвоенные навершия рукоятей клинкового оружия известны на согдийских ножах I в. до н. э. [Археология СССР..., 1985. С. 419], на ножах Боспора V–IV вв. до н. э. [Археология СССР..., 1984. С. 270]. В рассматриваемый нами период (XIX в.) аналоги рукоятей данного типа встречаются на кавказских шашках, а также турецких ятаганах. Конструкция рукояти в виде двух щечек, верхние части которых образуют половинки навершия, а также способ ее фиксации на черене (три – пять заклепок) имеют полные аналогии [Там же. С. 118–121] с ятаганами турецкого и черноморского типов. Способ оформления основания рукояти также имеет аналогии с переднеазиатскими ятаганами. Э. Г. Аствацатурян отмечает, что наличие широко расставленных и резко выступающих «ушей» является характерной особенностью рукоятей ятаганов, связанной с формой берцовой кости какого-либо крупного животного и, возможно, имевшей определенное символическое значение [2002. С. 134].

Израильский исследователь и коллекционер Арци Яром (г. Хайфа, Израиль) [Yarom, 2009] опубликовал несколько ятаганов с необычными «змеевидными» (т. е. выгнутыми в двух направлениях – в сторону лезвия близ острия клинка и в сторону обуха близ рукояти) клинками из своей коллекции, указав, что они относятся к так называемому «черноморскому типу» [Там же] ятаганов (рис. 2, 1, 2), характеризующемуся повторно изогнутым клинком и раздвоенным навершием рукояти. В то же время рукояти опубликованных им предметов имеют значительные отличия от рукоятей ятаганов и от рукояти рассматриваемого нами предмета.

Э. Г. Аствацатурян в своем труде, посвященном турецкому вооружению, приводит пример ятагана такого типа из собрания

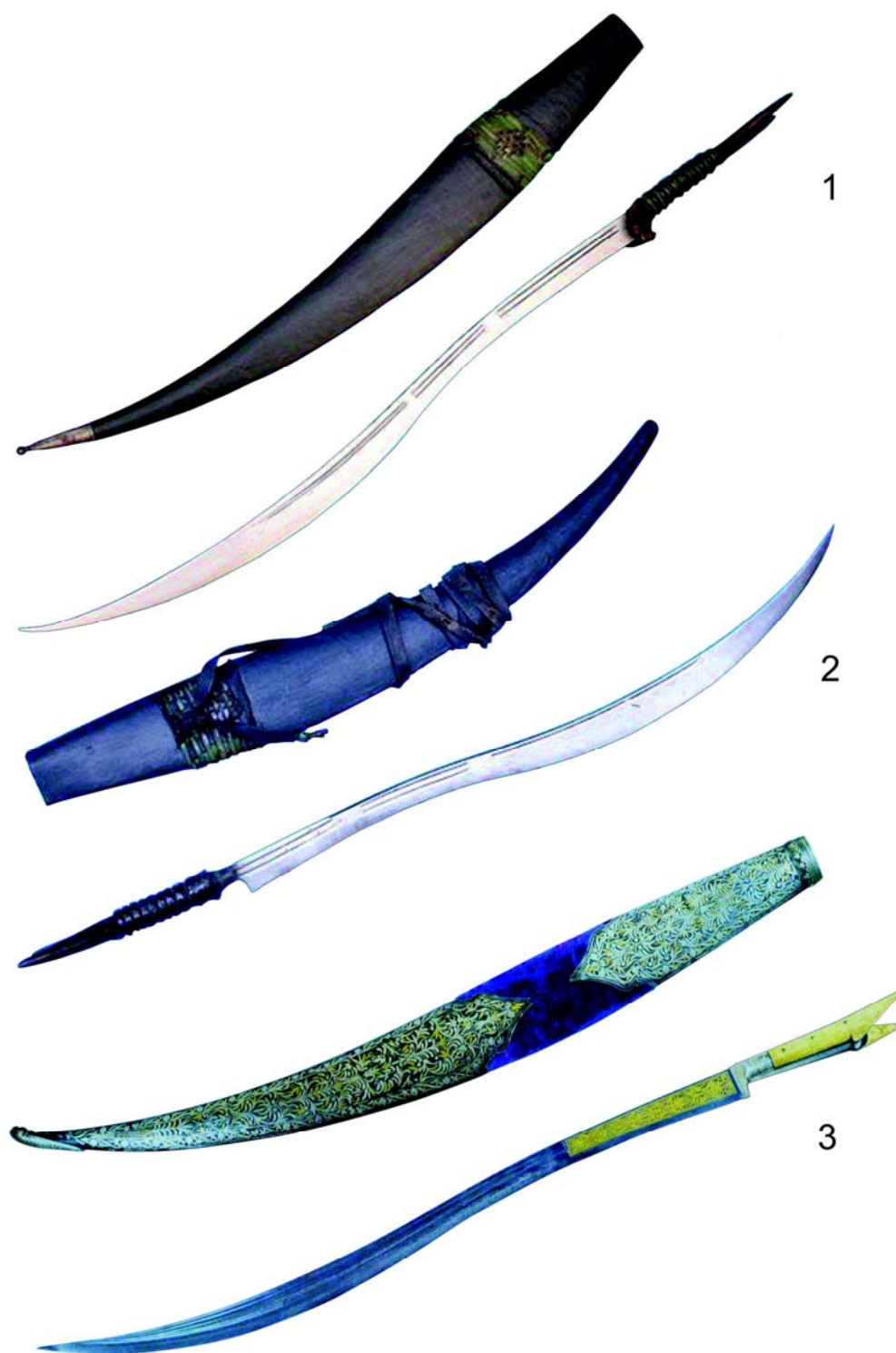


Рис. 2 (фото). Оружие с двойным изгибом клинка (ятаган «черноморского типа»): 1–2 – ятаганы из частного собрания (Израиль) с повторно изогнутым клинком и раздвоенным навершием рукояти (без масштаба); 3 – ятаган с двойным изгибом клинка из собрания ГИМ (по: [Аствацатурян, 2002]; без масштаба) (1–2 – сталь, дерево, кожа, 3 – сталь, дерево, кость, кожа, позолота)

ГИМ (рис. 2, 3), который относит к виду ятаганов с клинками, выгнутыми в двух направлениях [Аствацатурян, 2002. С. 136,

166]. Согласно ее данным, выгнутый в двух направлениях клинок – в сторону обуха в первой половине, близ рукояти и в сторону

лезвия во второй, близ острия – допускал в равной степени режущее, рубящее и колющее действия. При этом при колющем ударе возможно нанесение более сильного, чем у сабли, удара за счет расположения конца и начала клинка в одной плоскости. При рубке рабочей частью клинка является вогнутая сторона, а точка удара расположена в середине второй половины клинка. Отмечается также разная степень изогнутости подобных клинков – от незначительной до сильной [Аствацатурян, 2002. С. 136]. Данный пример подобного ятагана имеет близ обуха с обеих сторон долы, служившие для облегчения и украшения клинка. Основание клинка на участке около $\frac{1}{3}$ близ рукояти украшено растительной композицией, выполненной путем золотой насечки. Рукоять состоит из двух костяных щечек, закрепленных на черене при помощи трех штифтов – заклепок, а также имеет выступающие в стороны и вверх «уши» необычной заостренной формы (рис. 2, 3). У ятагана массивные ножны с характерным расширением в средней части, облегчавшим извлечение и вкладывание клинка с двойным изгибом. Ножны такого типа имеет и каждый из двух ятаганов, опубликованных А. Яромом (рис. 2, 1, 2). Ножны изготовлены из двух деревянных половинок, имеют массивные металлические оковку и устье, покрытые богатым растительным узором, с использованием золотистых и серебристых оттенков.

Происхождение данного типа ятаганов в настоящее время является одним из актуальных вопросов. В то же время большинство находок подобных предметов связано с территорией Северной и Восточной Турции, Тробзона, а также Кавказа. В частности, известно, что таким оружием пользовались представители народности лазов. А. Яром предлагает название для данного типа оружия *Laz Bichaq* либо *Black Sea Yatagan sword*, т. е. ятаган «черноморского типа»².

Помимо ряда причин, критерием заимствований выступала эффективность того или иного вида вооружения в определенный исторический период применительно к особенностям степного театра военных действий. Однако большую роль играли также

престижность, высокое качество исполнения, художественная ценность оружия и т. д. В случае с представленным нами предметом, необычная форма, художественная ценность оружия и качество исполнения, возможно, играли не менее важную роль, чем его функциональная эффективность.

Практически все современники, посещавшие Дашт-и Кипчак в XVIII–XIX вв., сходились на том, что главным импортером сабель в Казахскую степь были города Средней Азии [Прошлое Казахстана..., 1936. С. 188; Левшин, 1996. С. 312, 397; Казахско-русские отношения..., 1964. С. 303, 304]. Тем не менее знакомство мастеров Центральной Азии с комплексом вооружения народов «мусульманской» Западной и Передней Азии служило одним из стимулов для развития традиционного вооружения этих регионов [Бобров, 2011. С. 5–54]. В период, предшествующий включению казахских жузов в состав России, ниша казахского длинноклинка оружия (во всех ценовых сегментах) была занята продукцией среднеазиатских, иранских и местных мастеров. По информации Ч. Ч. Валиханова, казахи применяли «сабли кривые, персидской, турецкой, хивинской или бухарской работы» [1961. С. 464]. По замечанию И. А. Парамонова, «хорошие клинки» «киргиз» (казахов) «вывезены из Персии» [1872. С. 214]. Информация письменных источников о наличии в казахских войсках значительного количества сабель передне- и среднеазиатского производства подтверждается вещественными и фольклорными материалами [Бобров, 2012; Бобров, Пронин, 2012а; 2012б].

Кустарное сабельное производство в степных улусах не конкурировало, не вытесняло, а дополняло комплекс импортного длинноклинка оружия, представленного изделиями среднеазиатских (ташкентских, бухарских, хивинских), кашгарских и иранских оружейников. Вопрос о количестве, роли и ассортименте клинкового оружия турецкого происхождения, применявшегося казахскими воинами, остается открытым. Тем не менее рассмотренный в нашей статье ятаган «черноморского типа» фиксирует факт использования на территории Средней Азии характерного для Турции и причерноморских территорий длинноклинка оружия. Данное обстоятельство расширяет ареал распространения ятаганов «черномор-

² *Yarom A. Very Good Laz Bichaq Yataghan Sword from the Black Sea // Oriental Arms. 2009. URL: <http://www.oriental-arms.com/item.php?id=3348> (дата обращения 03.11.2012).*

ского типа», резко отличавшихся от длинноклинкового оружия Средней Азии, Дашт-и Кипчак и Мавераннахра.

Дополнительное изучение предмета клинкового вооружения (казахский клинок «шои» – «кхопеш») из собрания Российского этнографического музея позволило выявить некоторые новые данные о его конструкции, уточнить хронологию и происхождение вводимого в научный оборот предмета, предложить его атрибуцию как ятагана с клинком «черноморского типа». Выявлены аналоги подобных клинков из частного собрания в Израиле. Судя по качеству исполнения, изяществу отделки и необычной форме, владельцем рассмотренного нами ятагана мог являться состоятельный воин. Проблема определения возможных условий попадания данного предмета наступательного вооружения ближнего боя на территорию региона Центральной Азии должна решаться с учетом необходимости дальнейшего исследования торговых, политических и военных контактов народов Центральной Азии и других регионов.

Список литературы

- Археология СССР. М.: Наука, 1984. Т. 9: Античные государства Северного Причерноморья. 392 с.
- Археология СССР. М.: Наука, 1985. Т. 8: Древнейшие государства Кавказа и Средней Азии. 496 с.
- Аствацатурян Э. Г. Турецкое оружие. М.: Атлант, 2002. 336 с.
- Бобров Л. А. Источники поступления сабель в казахские войска XVIII – середины XIX вв. // Военное дело Улуса Джучи и его наследников. Алматы: Абди-компани, 2012. С. 210–230.
- Бобров Л. А., Пронин А. О. Российские сабли казахских батыров // Вестн. Новосиб. гос. ун-та. Серия: История, филология. 2012а. Т. 11, вып. 7: Археология и этнография. С. 221–235.
- Бобров Л. А., Пронин А. О. Типология казахских сабель XVI – середины XIX вв. // Культуры степной Евразии и их взаимодействие с древними цивилизациями. СПб., 2012б. Кн. 2. С. 572–581.
- Валиханов Ч. Ч. Вооружение киргиз в древние времена и их военные доспехи // Валиханов Ч. Ч. Собр. соч.: В 5 т. Алма-Ата: Наука, 1961. Т. 1. С. 463–467.
- Введенский Г. Э. Янычары. История, символика, оружие. СПб.: ТПГ АТЛАНТ, 2003. 176 с.
- Казахско-русские отношения в XVIII–XIX веках (1771–1867 годы). Сборник документов и материалов. Алма-Ата: Наука, 1964. 574 с.
- Левшин А. И. Описание киргиз-казачьих, или киргиз-кайсацких, орд и степей. Алматы: САНАТ, 1996. 655 с.
- Парамонов И. А. О туземном оружии в Туркестанском крае // Русский Туркестан. Сборник, изданный по поводу политехнической выставки. Выпуск второй. Статьи по этнографии, технике, сельскому хозяйству и естественной истории. М., 1872. С. 213–218.
- Прошлое Казахстана в источниках и материалах V–XVIII вв. М.; Алма-Ата: Наука, 1936. 299 с.
- Холодное оружие в собрании Российского этнографического музея. СПб., 2006. 248 с.

Материал поступил в редколлегию 01.12.2012

A. O. Pronin

ON THE ATTRIBUTION OF XIX CENTURY BLADE «SHOI» («KHOPEH») FROM RUSSIAN ETHNOGRAPHIC MUSEUM

The article is focused on the single item of close combat blade arms from Russian Ethnographic museum, which was called «Kazakh saber shoi» by previous museum researchers. Peculiarities of it's construction are described here as well as it's closest analogies from private collection in Israel and State Historical museum (Russian Federation). The article is also focused on the peculiarities of the construction of blades, handles and scabbards (if it is possible). Due to detailed description of the blade arms item and it's analogies, author have made comparative analysis of such blades. Based on the results of this analysis author makes a conclusion about it's origin. Different sources of arms and armor import to Central Asia are briefly described in the article. Among them Turkey have been also important. But the role of this direction of arms and armor import to Central Asia is still among actual problems. Author suggests the attribution of «Kazakh saber shoi» as Black Sea type yataghan sword, according with analysis of processes of blade arms import to Central Asia as well as with practice of using among other items of Kazakh arms complex by Kazakh nomads in XVIII–XIX centuries.

Keywords: Middle Asia, Central Asia, Kazakhstan, arms, cold arms, blade arms, sabers, yataghan.