

<sup>1</sup> Институт археологии и этнографии СО РАН  
пр. Акад. Лаврентьева, 17, Новосибирск, 630090, Россия

<sup>2</sup> Новосибирский государственный университет  
ул. Пирогова, 2, Новосибирск, 630090, Россия

E-mail: easolovievy@mail.ru

### КЕРАМИЧЕСКАЯ ПОСУДА С АНТРОПОМОРФНЫМИ СЮЖЕТАМИ В ДРЕВНИХ КУЛЬТУРАХ ТИХООКЕАНСКОГО БАССЕЙНА: ДЗЁМОН (ЯПОНИЯ) И ИЛАМА (КОЛУМБИЯ) \*

Статья посвящена изучению практики использования антропоморфных сюжетов (глаза, лица, головы, части тела, тело целиком) при оформлении керамической посуды в культурах тихоокеанского бассейна. В качестве примера рассматривается керамика культуры дзёмон (Японский архипелаг) и культуры илама (юго-западная Колумбия). Оригинальная керамическая посуда является характерной чертой культуры дзёмон (14–2,5 тыс. л. н.). Антропоморфные изображения на керамике бывают рельефными, выпуклыми, антропоморфной формы и, вероятнее всего, использовались в ритуальной практике. В раннеземледельческой культуре илама (3–2 тыс. л. н.) выделяются четыре группы сосудов (лиц и головы, фигурные сосуды, «тело-сосуд», сосуды с несколькими персонажами). Предполагается, что все они имели преимущественное использование не в бытовой, а в ритуальной практике.

*Ключевые слова:* тихоокеанский бассейн, Япония, Колумбия, дзёмон, илама керамическая посуда, ритуал.

Древние культуры тихоокеанского бассейна являются одним из основных объектов исследований, проводимых в секторе зарубежной археологии Института археологии и этнографии СО РАН. Целая серия проектов последних лет посвящена сравнительному анализу керамики (антропоморфная пластика, ритуальная посуда, украшения) в комплексах культуры дзёмон (Японский архипелаг) и культурах тихоокеанских побережий Эквадора и Колумбии [Соловьева, Табарев, Табарева, 2010; Соловьева и др., 2011; Табарев, 2012a].

Выбранный вектор исследований не случаен. Именно в этих двух районах зафиксированы наиболее ранние проявления технологии керамического производства для всего тихоокеанского бассейна: на Японских островах (Incipient Jomon)<sup>1</sup> они датируются возрастом 14–13,8 тыс. л. н., а в Колумбии и Эквадоре (Early Formative period)<sup>2</sup> – 6–5,5 тыс. л. н. В литературе их часто определяют как «очаги возникновения гончарства» [Табарев, 2011]. Примечательно, что в обоих регионах керамическая посуда появляется не в процессе перехода к производя-

---

\* Исследование выполнено при поддержке Министерства образования и науки РФ (НИР 6.2069.2011 «Развитие механизма интеграции фундаментальных исследований и образовательной деятельности по археологии и этнографии Северной Азии в рамках совместного Научно-образовательного центра Новосибирского национального исследовательского государственного университета и Института археологии и этнографии СО РАН») и РГНФ (проекты № 11-01-00092а «Ритуально-обрядовая посуда культуры дзёмон: особенности и тихоокеанские параллели» и 12-01-00001а «Древние культуры Колумбии и Эквадора»).

<sup>1</sup> В публикациях отечественных специалистов переводится как «изначальный» или «первоначальный» дзёмон.

<sup>2</sup> Ранний формативный период – время существования культур с до- и раннеземледельческой хозяйственной основой.

щему хозяйству (земледелию), а в обществах охотников-собирателей, заметный акцент в экономике которых делался на эксплуатацию акваторических ресурсов (побережья, лагуны, устья рек). Таким образом, основной целью данной публикации является поиск и анализ аналогий в районах наиболее раннего появления керамической посуды.

Внешнее сходство керамики культуры вальдивия (побережье Эквадора) с керамикой ряда комплексов на о. Кюсю (Японский архипелаг) породило в начале 1960-х гг. оригинальную гипотезу о привнесении технологии керамического производства в Южную Америку дзёмонскими рыбаками. Дискуссия по этой гипотезе продолжается уже более полувека, и точка в ней не поставлена [Табарев, 2012б].

Не менее интересен и альтернативный подход – технология производства керамических изделий возникает в обоих регионах самостоятельно, но сходства в экологической составляющей, хозяйственной специализации, социальной организации и ритуальной практике находят свое отражение в подобных проявлениях антропоморфной и зооморфной пластики, украшениях и декоративных стилях. Так, например, в одной из предыдущих публикаций мы останавливались на композициях с керамическими масками, а также с «танцующими шаманами» и изображениями змей и обезьян на сосудах [Табарев, 2012а].

В данной работе мы приводим некоторые аналогии в использовании антропоморфных сюжетов (глаза, лица, головы, части тела, тело целиком) при изготовлении керамической посуды в культуре дзёмон и культуре илама (Колумбия).

Культура дзёмон – целая эпоха в древнейшей истории Японских островов, охватывающая длительный временной период в пределах 14–2,5 тыс. л. н. Памятники культуры дзёмон – раковинные кучи, поселенческие комплексы, ритуальные объекты – обнаружены на всей территории Японии и могут быть сгруппированы в соответствии с основными этапами: 1) зарождение культуры дзёмон 14–11 тыс. л. н.; 2) начальный этап 11–7 тыс. л. н.; 3) ранний этап 7–5,5 тыс. л. н.; 4) средний этап 5,5–4,5 тыс. л. н.; 5) поздний этап 4,5–3 тыс. л. н.; 6) 3–2,5 тыс. л. н. [Kobayashi, 2004].

Охота, по всей видимости, была основным занятием в осенне-зимний период, в ве-

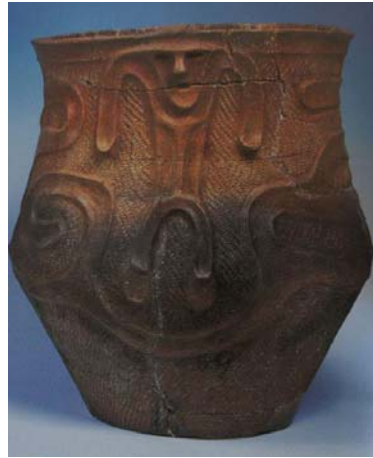
сенне-летнее время на первый план вышло собирательство съедобных моллюсков. Рыболовство известно уже в раннем дзёмоне, в среднем – становится основным видом деятельности и приобретает региональную специализацию. Так, например, в районе Канто преобладает рыболовство во внутренних водоемах, в Тохоку – глубоководный промысел, на о. Хоккайдо добавляется охота на морских животных. Развитие рыболовства и активное собирательство моллюсков приводят, вероятно, в среднем дзёмоне к большей оседлости и, как следствие, к появлению постоянных поселений [Васильевский и др., 1982]. В начальном дзёмоне, согласно исследованиям японских ученых, появляются первые формы земледелия, о чем свидетельствуют находки зернотерок и пестов, семян съедобных растений [Watanabe, 1986]. Средний дзёмон – время расцвета культуры и максимального ее распространения на территории Японского архипелага.

Одной из самых ярких характерных черт культуры дзёмон является керамика, отличающаяся оригинальностью и большим разнообразием форм, а также глиняная пластика догу. В керамическом комплексе достаточно часто встречаются сосуды с антропоморфными изображениями.

Среди выше названных предметов керамического комплекса можно выделить сосуды с антропоморфными изображениями на поверхности. Глубокий сосуд из Бамба Омурояма, префектура Сайтама (рис. 1, 1), является характерным примером посуды заключительного этапа. Антропоморфная личина, изображённая на поверхности, имеет сердцевидную форму. Брови на лице являются единой изогнутой линией и соединены с носом. Рот изображен крупнее, чем глаза. Примечательно, что площадь декорирования выделена специальной линией. Ряд отверстий по верхнему краю горлышка, вероятно, предназначался для закрепления кожаной «крышки» в процессе приготовления пищи или кожаной обтяжки в случае использования сосуда в качестве барабана. Примером сходного декора может служить сосуд из Вадай, префектура Фукусима (рис. 1, 2). Рельефная фигура человека изображена на центральной части тулова. Черты лица – нос, глаза, рот – переданы достаточно просто, остальная поверхность покрыта веревочным оттиском. Антропо-



1



2



3



4



5

*Рис. 1.* Керамическая посуда культуры дзёмон: 1–2 – сосуды с изображением человека (2 по: [Тацуя, 2009. Р. 5]); 3 – сосуд с выпуклой фигурой (по: [Dogu, a Cosmos, 2012. Р. 80]); 4 – сосуд с антропоморфной ручкой; 5 – светильник (по: [Огава, 2011. С. 28]). Без масштаба. Фото авторов

морфные изображения на сосудах подобного типа достаточно редки, что говорит, вероятно, об особых функциях, связанных с приношениями пищи сверхъестественным силам.

Встречаются также предметы посуды с выпуклыми антропоморфными фигурами, как, например, кувшин из Хаяси Одзи, префектура Канагава (рис. 1, 3). Трехпалая фигура изображена на тулове сосуда. Горлышко вертикально, по верху расположен ряд отверстий для крепления «крышки». Вышеуказанные особенности позволяют говорить о ритуальном предназначении кувшина.

Сосуд из Кайдо, префектура Нагано (рис. 1, 4), является типичным для среднего этапа культуры дзёмон. Поверхность его покрыта веревочным оттиском, ручка выполнена в виде головы, причем лицо можно назвать достаточно крупным для данного предмета керамики. Чаще всего лица таких изображений обращены внутрь сосуда, в этом смысле данный является исключением. Любопытно выражение лица: уголки глаз приподняты вверх, рот по-детски приоткрыт, нос поднят кверху. Подобные «лица» можно встретить и у глиняных статуэток догу.

Сосуд-светильник из Сори, префектура Нагано (рис. 1, 5), представляет достаточно многочисленную категорию находок. Центральное большое отверстие светильника как бы опоясывают три параллельные линии, являющиеся одним из главных орнаментальных мотивов. Отверстия по сторонам вертикальных конструкций, соединяющих нижнюю часть светильника с антропоморфной головой, могли предназначаться, например, для вставки разноцветных камней. Если посмотреть на обратную сторону светильника, то два симметричных круглых отверстия могут рассматриваться как глаза, а вертикальный элемент – как нос. В таком случае, мы получаем второе, более абстрактное, антропоморфное изображение (рис. 1, 5).

Отдельную категорию предметов посуды составляют сосуды с шаровидным туловом. У кувшина из Огата, префектура Аомори, шаровидное тулово соединено с цилиндрическим горлышком (рис. 2, 1), горло переходит в голову. На голове изображены два лица, между которыми находятся два отверстия, еще одно располагается в нижней части, несколько выше уровня дна. На ли-

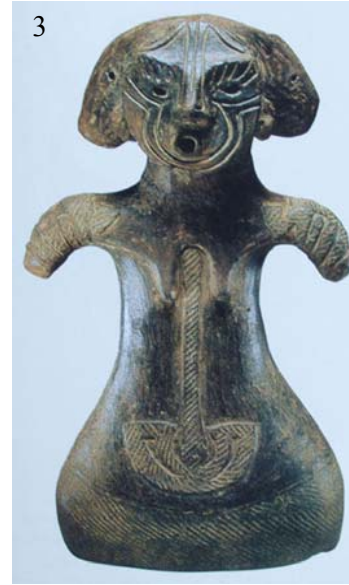
цах изображены нос, рот, брови, близко посаженные глаза. Вероятнее всего, данный сосуд только выглядит как кувшин, использовался он, скорее всего, в ритуальных целях. В случае с сосудом из раковинной кучи Фукуда, префектура Ибараки (рис. 2, 2), к шарообразному тулову, покрытому веревочным оттиском, прикреплена шарообразная голова, форма сосуда напоминает «неваляшку». В задней части головы сделано отверстие, на передней части тулова, видимо, был носик, который не сохранился и позволял выливать жидкость. На лице изображены брови, соединяющиеся с носом, глаза, круглый открытый рот, уши с отверстиями, видимо, для украшений.

Совершенно особая группа – это керамические сосуды, связанные с погребальной практикой. Типичным в данной группе является кувшин из Накаясики, префектура Канагава (рис. 2, 3). Данный догообразный предмет использовался как контейнер, в нем были обнаружены кости новорожденного ребенка, помещенные через отверстие в голове. Кувшин имеет женские признаки (грудь, увеличенный живот, расширенные бедра), таким образом, можно говорить о помещении ребенка как бы в утробу матери и несомненной символической функции сосуда.

Кувшин с высоким узким горлом из Токосинай, префектура Аомори (рис. 2, 4), декорирован сглаженным веревочным оттиском. К верхней части тулова прикреплена антропоморфная фигура. Длинные руки фигуры разведены в стороны и согнуты в локтях. Черты лица типичны: брови соединены с носом, глаза и рот – круглые. Подобное изображение лица характерно для догу позднего дзёмона. Специфическое декорирование кувшина свидетельствует о его особой функциональности, видимо, в ритуальной сфере.

Большинство керамических сосудов культуры дзёмон декорированы абстрактным, чаще всего геометрическим орнаментом в различных комбинациях с веревочным оттиском. Часто они передают изображения человеческого тела и лица. Как правило, использование подобных сосудов для приготовления пищи затруднено или не предусматривается, что говорит о возможности их ритуального применения.

Памятники культуры илама (поселения, погребальные комплексы) сосредоточены



*Рис. 2. Керамическая посуда культуры дзёмон: 1–2 – антропоморфные сосуды (2 по: [Огава, 2011. С. 32]); 3 – погребальная урна; 4 – сосуд с антропоморфной фигурой. Без масштаба. Фото авторов*



Рис. 3. Керамическая посуда культуры илама (Колумбия): 1–2 – сосуды в форме человеческих голов (по: [Rodríguez, 2005. P. 9]); 3–4 – фигурные сосуды (по: [Rodríguez, 2005. P. 10]); 5–6 – «сосуд-тело». Без масштаба. Фото авторов



1



2



3

Рис. 4. Керамическая посуда культур илама и сонсо (Колумбия): 1 – сосуд с фигурой отдыхающей женщины, культура илама; 2 – «сосуд-тело», культура сонсо; 3 – сосуд с изображением человеческого лица, культура сонсо. Без масштаба. Фото авторов

в юго-западной части Колумбии в районе оз. Калима, откуда, с одной стороны, существует прямой выход к тихоокеанскому побережью, а с другой – в долину р. Каука, важную водную артерию Северных Анд. По данным радиоуглеродного анализа культура датируется в пределах 3–2 тыс. л. н., основу ее экономики составляли земледелие, охота, рыболовство и собирательство. Археологические материалы дают достаточно хорошее представление о технологиях гончарства и ткачества, а примерно с конца I тыс. до н. э. и о металлургии (производство изделий из золота). Погребальные комплексы свидетельствуют о существовании племенной элиты, контролирующей хозяйство и об-

мен с соседними территориями [Rodríguez, 2004].

Керамика культуры илама представлена большим количеством сосудов и емкостей различных конфигураций и размеров. Практически все сосуды украшены сложным орнаментом, выполнены в форме животных, птиц, раковин и т. д. Отдельную серию составляют сосуды с антропоморфными сюжетами.

Их можно разделить на четыре большие группы. Первая – сосуды с изображением лица и сосуды в форме человеческой головы (рис. 3, 1–2). На них детально проработаны прически, украшения, а в ряде случаев – раскраска лиц или татуировка. Глаза, как

правило, закрыты или прищурены, что в южноамериканской иконографической традиции чаще всего свидетельствует о смерти. По данным этнографии и сведениям испанских хронистов времен Конкисты известно, что у колумбийских индейцев именно голова являлась одним из наиболее важных военных трофеев. Более того, зафиксированы случаи использования черепов поверженных соперников в качестве чаш для ритуальных возлияний.

Вторая группа – фигурные сосуды, изображающие различных представителей общества культуры илама (касики, шаманы, торговцы, карлики) (рис. 3, 3–4). Это очень информативная группа артефактов, позволяющая рассмотреть элементы одежды, обуви, головные уборы, украшения. Примечательно, что многие украшения на фигурках находят аналогии среди золотых изделий.

Третья группа – сосуды шарообразной формы с ручкой и выступающими конечностями или головой человека (рис. 3, 5–6). Это некая вариация на тему «тело-сосуд», мифологическая метафора тела, наполненного некими сверхъестественными силами.

И, наконец, четвертая группа, в которой сосуд играет роль «площадки» или «сцены» для демонстрации отдельного либо нескольких персонажей. Есть композиции с отдыхающим человеком (рис. 4, 1), сцены родов, парные композиции и т. д.

Представляется очевидным, что керамика с антропоморфными сюжетами играла в культуре илама важную роль – ритуальную, статусную, информационную, эстетическую. Эта традиция устойчиво прослеживается и в последующих культурах данного региона уже с иной стилистикой и техникой исполнения. Например, в культуре сонсо (500–1500 гг. н. э.) четко выделяются группы сосудов с человеческими лицами и фигурами (рис. 4, 2–3). В отличие от керамики илама, в культуре сонсо в основном использовали технику фигурного налёпа, но с прежней смысловой и функциональной составляющими. Таким образом, антропоморфная символика в оформлении керамической посуды в культуре дзёмон и культурах тихоокеанского побережья Колумбии (илама, сонсо и др.) демонстрирует значительные сходства и, по нашему мнению, связана, прежде всего, с ритуальной сферой (погре-

бальный инвентарь, сосуды для галлюциногенных напитков и т. д.) древних культур тихоокеанского бассейна.

### Список литературы

*Васильевский Р. С., Лавров Е. И., Чан Су Бу.* Культуры каменного века Северной Японии. Новосибирск: Наука, 1982. 208 с.

*Соловьева Е. А., Табарев А. В., Табарева Ю. В.* Диалоги с догу: к проблеме интерпретации антропоморфной пластики тихоокеанского бассейна // Тихоокеанская археология. Владивосток. 2010. Вып. 18. С. 50–96.

*Соловьева Е. А., Табарев А. В., Кравцова А. С., Иванова Д. А.* Ритуально-обрядовая посуда в древних культурах тихоокеанского бассейна // Проблемы археологии, этнографии, антропологии Сибири и сопредельных территорий: Материалы Итоговой сессии ИАЭТ СО РАН 2011 г. Новосибирск: Изд-во ИАЭТ СО РАН, 2011. Т. 17. С. 229–232.

*Табарев А. В.* Ранние керамические традиции в Пасифике (Южная Америка) // Древности по обе стороны Великого океана. Владивосток, 2011. С. 16–54.

*Табарев А. В.* Змеи, маски и танцующие шаманы: на перекрестках неолитических миров древней Пасифики // Дальневосточно-сибирские древности: Сб. науч. тр., посвящ. 70-летию со дня рожд. В. Е. Медведева. Новосибирск, 2012а. С. 96–105.

*Табарев А. В.* Как начиналась легенда (культура вальдивия и дискуссия о возможности трансокеанских контактов в Пасифике) // Юбилей Лидера. Тихоокеанская археология. 2012б. Вып. 23. С. 94–133.

*Dogu, a Cosmos.* Miho Museum. Tokyo: Hatori Press, Inc., 2012. 344 p.

*Kobayashi Tatsuo.* Jomon Reflections. Forager Life and Culture in the Prehistoric Japanese Archipelago. Oxford: Oxbow Books, 2004. 240 p.

*Rodríguez C. A.* Etnicidad y expresiones artísticas en la cerámica de las culturas antiguas del Valle del Cauca. Cali: Museo Arqueológico «Julio César Cubillos», Universidad de Valle, 2004. 44 p.

*Watanabe H.* Community Habitation and Food Gathering in Prehistoric Japan. An Ethnographic Interpretation of the Archeological Evidence // Windows on Japanese Past: Studies in Archeology and Prehistory. Michigan, 1986. 358 p.



Огава Тадахиро. Цути-но накакара дэки-таё (Из глубин земли). Токио: Хэйбонся, 2011. 46 с. (на яп. яз.)

Тацуя Араи. Дзёмондзин-о эгайта доки: Вадай исэки (Керамика с портретами людей

дзёмон: памятник Вадай). Токио: Синсэнся, 2009. 96 с. (на яп. яз.)

*Материал поступил в редколлегию 20.05.2013*

**E. A. Solovyeva, A. V. Tabarev**

**POTTERY WITH ANTHROPOMORPHIC DESIGN IN ANCIENT CULTURES OF PACIFIC:  
JOMON (JAPAN) AND YLAMA (COLOMBIA)**

The publication is devoted to the research on the practice of the utilization of anthropomorphic features (eyes, faces, heads, parts of bodies, whole bodies) in the decoration of pottery vessels in ancient cultures of the Pacific. As an example for current publication we are analyzing the pottery of Jomon culture (Neolithic period for the Japanese Archipelago) and Ylama culture (Formative of southwestern Colombia, South America). Original pottery of Jomon culture is its special feature. There are found both relief and convex types of anthropomorphic design found in the dwellings and as separate complexes. Pottery probably was used in ritual practice of hunter-gatherers and early agriculturalists. Four principal groups of pottery vessels with anthropomorphic motives may be recognized in the context of early agricultural Ylama culture (faces and heads, figurine-vessels, «body-vessels», vessels with several personages). We suggest that all these vessels were functioning mostly in ritual practice than in everyday use. The decoration reflects such features of ritual practice as consumption of drugs, special body painting or tattoo, along with the amulets and ceremonial paraphernalia.

*Keywords:* Pacific, Japan, Colombia, Jomon, Ylama, pottery, ritual.