

Институт археологии и этнографии СО РАН
пр. Акад. Лаврентьева, 17, Новосибирск, 630090, Россия

Новосибирский государственный университет
ул. Пирогова, 2, Новосибирск, 630090, Россия
E-mail: gvkubarev@gmail.com

ОГРАДКИ КУДЫРГИНСКОГО ТИПА В УРОЧИЩЕ АК-КООБЫ (ЮГО-ВОСТОЧНЫЙ АЛТАЙ) *

Статья посвящена вводу в научный оборот материалов нескольких исследованных поминальных оградок древнетюркской эпохи в урочище Ак-Кообы в Юго-Восточном Алтае. Раскопанные оградки представляют собой часть единого поминального комплекса, который образует цепочку из 14 сооружений и ориентирован по линии север – юг. Несмотря на практически полное отсутствие находок в исследованных объектах, их конструктивные особенности (близкое расположение или смежные оградки, «жертвенники» в центре и пр.) и сопоставление с подобными памятниками Алтая и сопредельных регионов позволяют отнести их к раннему, кудыргинскому типу поминальных сооружений. Несомненный интерес представляют гравировки, вырезанные на каменных плитах одной из оградок.

Ключевые слова: Юго-Восточный Алтай, древнетюркская эпоха, поминальные оградки, кудыргинский тип, гравировки на плитах, зольные пятна, пережженные кости.

Изучение древнетюркских оградок центрально-азиатского региона продолжает оставаться одной из наиболее актуальных исследовательских задач. Древнетюркские поминальные сооружения отличаются большой вариативностью в конструктивных особенностях, зачастую отсутствием каких-либо находок, а значит, оснований для их датирования и хронологии, а также, во многом, гипотетичностью в их интерпретации. Именно поэтому важно исследование разнотипных поминальных сооружений: одиночных, коллективных или смежных оградок, сооружений с валом или рвом и пр.

История изучения древнетюркских поминальных сооружений на Алтае насчитывает полтора столетия. Одним из первых исследовал несколько древнетюркских огра-

док В. В. Радлов еще в середине XIX в. [Захаров, 1926. С. 73–74, 76–80; Радлов, 1989. С. 414]. Серия оградок, включающая 15 объектов, была раскопана в урочище Кудыргэ С. И. Руденко и А. Н. Глуховым в 1924–1925 гг. и А. А. Гавриловой в 1948 г. [Гаврилова, 1965. С. 14–18. Табл. III–V]. Именно благодаря этим раскопкам и публикации А. А. Гавриловой так называемые коллективные или смежные оградки и получили свое наименование в качестве оградок кудыргинского типа [Там же. С. 99]. Целенаправленным поиском древнетюркских изваяний и исследованием поминальных сооружений в 1970-х – начале 1980-х гг. занимался В. Д. Кубарев. Он раскопал 46 оградок, 26 из которых сопровождалось изваяниями [Кубарев, 1984. С. 49]. В послед-

* Работа выполнена в рамках программы фундаментальных исследований Президиума РАН «Историко-культурное наследие и духовные ценности России», проект № 25.2.6 «Изваяния и поминальные сооружения древних тюрков Алтая как историко-культурный феномен» и в рамках программы ГК № 14.740.11.0766 ФЦП «Научные и научно-педагогические кадры инновационной России».

ние 30 лет исследование древнетюркских поминальных сооружений на территории Алтая активно продолжается (см.: [Бородовский, 1994; Тишкин, Горбунов, 2003; Кубарев и др., 2006; Кубарев, 2007] и др.). Точное количество исследованных поминальных сооружений на Алтае оценить достаточно сложно, так как многие остаются неопубликованными. Их приблизительное число может оцениваться в 200 объектов.

В полевом сезоне 2008 г. Чуйский отряд Северо-Азиатской комплексной экспедиции ИАЭТ СО РАН, возглавляемый автором, продолжил планомерные археологические раскопки древнетюркских оградок в Кош-Агачском районе Республики Алтай. Объектом исследования была выбрана цепочка из смежных или расположенных в непосредственной близости друг от друга оградок в урочище Ак-Кообы («Белые могилы» – алт.). Она устроена на второй надпойменной террасе, на левом берегу р. Барбургазы, в ее нижнем течении¹. Географические координаты памятника: 49° 49' 931" с. ш., 89° 12' 160" в. д., 2 080 м над уровнем моря. Ряд из поминальных сооружений ориентирован строго по линии С–Ю. Нумерация объектов была начата с севера. Цепочка состоит из 14 оградок, часть из которых смежные (т. е. имеющие единые стенки), другие отделены друг от друга небольшим расстоянием (40–150 см). Лишь сооружение № 13 устроено не на одной линии с основной цепочкой (с отклонением к востоку) и на значительном удалении от нее (26 м).

Для раскопок было выбрано шесть объектов (№ 4–9) (рис. 1). В ходе работ зачищена еще одна небольшая оградка, неразличимая первоначально на поверхности и получившая порядковый номер 3А. Для исследования выбранных объектов был разбит единый раскоп, размер которого составил 14,7 × 6,4 м. Целью такой методики раскопок было исследование пространства вокруг поминальных сооружений и выявление возможных дополнительных конструктивных и иных элементов (фиксация зольных пятен, угловых и срединных столбовых ямок с остатками дерева, жертвенников и пр.). При этом все стадии раскопок последовательно

предпринимались для всех объектов на общем раскопе (зачистка насыпей и выкладок вокруг, оставление бровок и выборка заполнения и т. д.).

Учитывая планиграфию объектов, еще до начала проведения раскопок мы предполагали их отнесение к кудыргинскому типу поминальных сооружений древних тюрков и рассчитывали получить дополнительную информацию по раннетюркским памятникам VI–VII вв., число которых сегодня определяется единицами. Приведем описание исследованных объектов.

Оградка № 3А была не различима на поверхности и ее удалось выявить только в ходе раскопок (рис. 2–4). Именно для того, чтобы не вносить путаницу и не нарушать нумерацию всех объектов, она получила дополнительное буквенное обозначение. Скорее это сооружение можно назвать каменным ящиком, состоявшим из пяти плит. Каждая стенка состояла из одной плиты и только южная – из двух плит. Размеры плит: 85–110 × 6 × 25–30 см. Размеры самого ящика: 105 × 95 см. Стенки ящика возвышались над уровнем древней поверхности приблизительно на высоту 20 см. Восточная стенка ориентирована почти строго по линии С–Ю, тогда как остальные стенки ящика смещены по отношению к странам света и как будто параллельны стенкам оградки № 4. По-видимому, каменный ящик – оградка № 3А был позднее пристроен к уже сооруженной оградке № 4.

Заполнение из камней в каменном ящике отсутствовало. В его центре на глубине 10–23 см от края плит зафиксировано подобие перекрытия из двух массивных плит, одна из которых разломана. В юго-западном углу зачищена вертикально вкопанная и наклонившаяся плита (см. рис. 4). Пространство между оградками № 3, 3А, и 4 было аккуратно и тщательно заполнено валунами. В 40 см на запад от западной стенки ящика на уровне древней поверхности зачищено мощное зольное пятно с пережженными костями диаметром около 30 см. Между оградками № 3А и 4 на уровне древней поверхности зафиксированы уголь и обожженное дерево, образцы которых были взяты для анализа.

Вплотную у восточной стенки вертикально вкопанная плита, размерами 50 × 28 × 9 см. Она установлена в «ящик» из трех вкопанных без видимого порядка плит. Перед ними

¹ На первой надпойменной террасе, в непосредственной близости от исследованных объектов находится широко известная барбургазинская стела эпохи бронзы с вырезанной на ней рунической надписью.



Рис. 1 (фото). Вид на зачищенные насыпи оградок № 3А-9 поминального комплекса Ак-Кообы (снято с В)

лежал большой валун с тремя естественными «чашечными» углублениями. В 150 см на восток от плиты-«изваяния» зафиксировано обломанное основание балбала. Оградка № 4 расположена в 37 см к югу от оградки № 3А. Сооружение прямоугольной формы, вытянуто по оси В-3. Его размеры: 330 × 390 см, при высоте 25–30 см (см. рис. 2–4). Оградка ориентирована сторонами по странам света, а ее стенки сложены массивными сланцевыми плитами длиной 80–110 см, вкопанными на ребро и тщательно подогнанными друг к другу. Западная стенка сложена из 5 плит, северная и южная стенки – из 4, восточная – из 3. Внутри сооружение было заполнено массивными плитами и валунами в три-четыре слоя. В центре сооружения еще до зачистки наблюдалось подобие ящика (?) из вертикально вкопанных плит.

У восточной стенки оградки снаружи зафиксированы две плиты, одна из которых сохранила свое первоначальное вертикальное положение, другая – наклонена. Стела, символизировавшая изваяние, была вкопана в 25 см от восточной стенки оградки. Верхняя ее часть заострена, узкой, торцевой стороной камень ориентирован на восток. Она имела следующие размеры: 58 × 15 × 20 см. От стелы-изваяния отходил ряд из 6 сохранившихся балбалов на расстоянии 68 м. Балбалы были повалены, либо

обломаны в древности. Как показала зачистка, обломанное основание первого балбала отстояло от «изваяния» на 205 см. Если предположить, что интервал между балбалами составлял около 2 метров, то общее число балбалов первоначально могло составлять 34 шт.

За пределами восточной стенки зачищен развал камней, вероятно, выброшенных в древности из оградки. Однако наиболее массивные плиты находились без видимого порядка в 60 см на восток от стелы-изваяния.

Как показала зачистка сооружения, его основание выложено из сланцевых плит и плиток, уложенных горизонтально в два-три слоя (см. рис. 4). Сверху на них были помещены крупные валуны. Плиты северной стенки сохранили относительно вертикальное положение, плиты всех остальных стенок завалились под тяжестью заполнения насыпи. Массивные плиты ограды были глубоко вкопаны. Эта оградка оказалась наиболее разрушенной по сравнению с остальными: с восточной стороны от нее зафиксирован выброс из плит и валунов. Нахождение этих плит и валунов на уровне древней поверхности и их задернованность говорят о разрушении оградки в древности.

В центре поминального сооружения зафиксирована каменная конструкция из массивных, уходящих наклонно в центр



Рис. 2. План оградок № 3А-9. Ак-Кообы

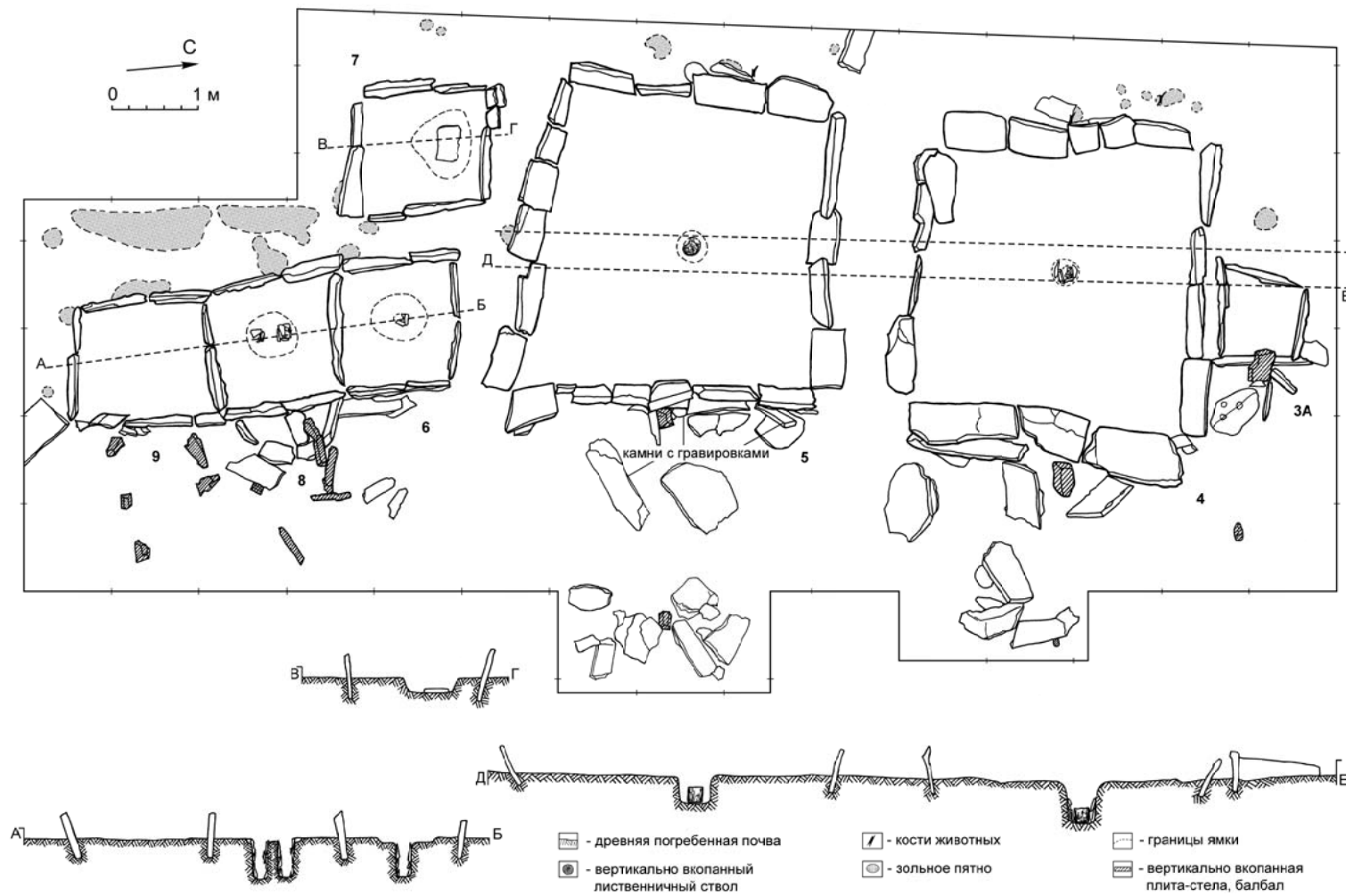


Рис. 3. План оградок № 3А-9 с жертвенными ямками. Ак-Кообы



Рис. 4 (фото). Вид на оградки № 3А и 4 с плитовым настилом на уровне древней поверхности. В центре оградки № 4 конструкция из наклонно установленных плит (снято с В)

сланцевых плит (см. рис. 4). Внешние размеры конструкции 200–240 см, внутренний диаметр приблизительно составлял 80 см. Одна из этих плит, в самом центре, отличалась наибольшими размерами (113 × 60 × 7 см) и была вкопана вертикально на ребро. Каменная конструкция сооружена вдоль этой вертикальной плиты, т. е. по оси В–3. Пространство между конструкцией в центре и стенками было выложено по всему периметру массивными сланцевыми плитами (размерами: 60–80 × 50–60 см) (см. рис. 4).

Здесь же зафиксировано большое число крупных валунов, часть из которых обожжена. После разборки заполнения оградки на уровне древней поверхности обнаружено множество расколотых и обожженных в огне каменных осколков. Наибольшая их концентрация приходилась на центр поминального сооружения – основание каменной конструкции из наклонно установленных плит.

После снятия наиболее массивной, установленной в центре, плиты и углублении до 22 см от уровня древней поверхности зачищена небольшая каменная конструкция. Она представляла собой небольшую ямку диаметром 25 см, изнутри выложенную ма-

ленькими сланцевыми плитками. Внутри этой конструкции на глубине 35 см зафиксирован тлен от лиственничного ствола (рис. 5). Глубина ямки составила 45 см.

Оградка № 5 расположена в 90–97 см к югу от оградки № 4. Сооружение квадратной формы, стенки которого ориентированы по странам света (рис. 2; 3; 6). Размеры оградки составили 380 × 380 см, при высоте 30–35 см. Стенки сложены массивными сланцевыми плитами длиной 60–80 см, вкопанными на ребро и тщательно подогнанными друг к другу. Плиты северной и восточной стенок сохранили свое вертикальное положение, плиты южной и западной стенок завалились наружу под тяжестью заполнения. Западная и северная стенки были сложены из 4 плит каждая, восточная и южная стенки – из 6.

Как показала зачистка сооружения, его основание выложено из сланцевых плит и плиток, уложенных горизонтально в три-четыре слоя. Сверху в один слой на них были помещены крупные валуны. В центре оградки зафиксировано сооружение из наклонно поставленных плит, напоминающее подобное же сооружение оградки № 4. В целом, эта оградка сохранилась значительно лучше, чем уже описанная оград-

Рис. 5 (фото). Вид на жертвенную ямку, стенки которой обложены сланцевыми плитками, а в центре – фрагмент дерева (оградка № 4)



Рис. 6 (фото). Вид на оградку № 5 с бровкой и зачищенным на уровне древней поверхности плитовым настилом. За пределами восточной стенки вкопана стела-изваяние (снято с В)

ка № 4. На уровне древней поверхности вдоль восточной и южной стенок зачищен настил из больших, плашмя уложенных сланцевых плит (средние размеры 45×55 см) (см. рис. 6). Однако в отличие от оградки № 4 плиты здесь были уложены не по всей площади. В центре сооружения в небольшом гумусированном пятне установлена вертикально вкопанная плита, размерами: $26 \times 48 \times 12$ см.

После снятия плитового настила в центре оградки обнаружены остатки обгоревшего лиственничного ствола плохой сохранности. Ствол диаметром 15–17 см был вкопан в небольшую ямку и зафиксирован на глубине 12 см от древней поверхности (рис. 3; 7). Диаметр ямки составлял 30–35 см, при глубине в 32 см. Таким образом, общая высота лиственничного ствола составляла около 20 см.

За пределами оградки, на уровне древней поверхности зачищены валуны и плиты. Часть из них уложена намеренно, о чем свидетельствуют угли и прокалы под отдельными плитами, другие могли быть выброшены из оградки в древности. Непосредственно за восточной стенкой сооружения вертикально установлена стела, символизирувавшая изваяние. Ее размеры $48 \times 23 \times 17$ см. Здесь же, располагались несколько горизонтально лежащих плит, на одной из которых зафиксированы гравировки (размеры плиты $110 \times 30 \times 10$ см) (рис. 6; 8, 1). На ней изображены: схематичная фигура оленя (рис. 8, 2) и группа животных, вероятно, лошадей (рис. 8, 3). В оленя с древовидными рогами направлена гипертрофировано большая стрела с наконечником, натянутая на луке (см. рис. 8, 2). Изображения перекрыты многочисленными линиями, возможно, символизирующими многочисленные, уже выпущенные стрелы. На другой композиции воспроизведено, по меньшей мере, пять фигур лошадей (?), идущих по тропе, которая представлена в виде нескольких параллельных линий (см. рис. 8, 3). Сверху над животными процарапана схематичная фигура человека (?), либо тамгообразный знак.

Рядом со стелой-изваянием, а также у восточной стенки внутри оградки было найдено несколько мелких каменных осколков, также содержащих гравировки (рис. 9). Из них не удалось составить единого изображения, так же как они не подошли и к уже описанной стеле с гравировками. На одном

из фрагментов удалось различить три фигуры козлов с большими закрученными рогами, выполненными все в той же схематичной манере (рис. 9, 1). На другом каменном обломке воспроизведены три фигуры животных (рис. 9, 2), а еще на двух – конечности или рога животных (рис. 9, 3, 4). По меньшей мере две плиты в этой оградке имели гравированные рисунки. Одна из них оказалась разбитой на мелкие части и разбросана на небольшой площади близ стелы-изваяния.

В 220 см на восток от стелы-изваяния было зачищено обломанное основание балбала, вокруг которого находилось скопление сланцевых плит уложенных без видимого порядка. На восток от оградки на расстоянии 40 м отходит ряд из 8 сохранившихся балбалов. Балбалы большей частью были повалены либо обломаны в древности. Размеры камней, использованных под балбалы, стандартны и в среднем составляют $75 \times 14 \times 8$ см. Объекты, получившие порядковые номера 6,8,9, являются т. н. смежными оградками и расположены в 68 см к юго-востоку от оградки № 5. Они устроены в ряд, по линии С–Ю и имеют смежные или общие стенки (рис. 2; 10).

Оградка № 6 представляет собой сооружение прямоугольной формы (см. рис. 2; 10), размерами – 130×170 см, высотой – 15–20 см. Длинной стороной вытянута по оси В–З. Стенки оградки образованы вертикально вкопанными плитами, сохранившими свое вертикальное положение. Лишь плиты восточной стенки завалились наружу. Южная стенка состояла из одной плиты ($130 \times 27 \times 12$ см), западная – из двух плит ($81 \times 15 \times 13$ см; $52 \times 14 \times 6$ см), северная – из двух плит ($74 \times 20 \times 6$ см; $62 \times 25 \times 6$ см). Восточная стенка состояла из одной плиты ($104 \times 20 \times 4$ см), с внутренней стороны оградки ее дублировали еще две плиты ($58 \times 23 \times 7$ см; $43 \times 22 \times 6$ см). Южная стенка оградки являлась одновременно северной стенкой оградки № 8. Сверху оградка была заполнена крупными валунами.

После зачистки сооружения и разборки верхнего слоя камней на уровне древней поверхности зачищены плиты «перекрытия», уложенные по периметру в два слоя. Особенно крупные плиты находились вдоль северной и южной стенок оградки. Средние размеры плит составляли: 55×35 см. В центре зачищены валуны и отдельные угли.



Рис. 7 (фото). Вид на столбовую ямку с остатками лиственничного ствола в центре (оградка № 5)

После снятия плит «перекрытия» и валунов, в центре оградки зафиксировано скопление галек в зольном пятне (рис. 11). При углублении на 16 см от уровня древней поверхности выявлена ямка, стенки которой выложены маленькими сланцевыми плитками (см. рис. 3), а в заполнении встречены угли. Диаметр ямки составлял 15 см, при глубине 45 см. У восточной стенки оградки отмечено вкопанное основание сломанного в древности балбала-изваяния.

Оградка № 8 представляет собой сооружение квадратной формы (см. рис. 2; 10), размерами 154 × 159 см, при высоте 25–30 см. Данная оградка является смежной с оградками № 6 и 9 и находится между ними (северная и южная стенки являются общими с указанными оградками). Стенки оградки образованы массивными, вертикально вкопанными плитами, сохранившими свое вертикальное положение. Плиты восточной стенки завалились наружу. Северная стенка состояла из одной плиты (130 × 27 × 12 см), остальные из двух плит: западная (79 × 28 × 4 см; 80 × 24 × 8 см), южная (73 × 31 × 8 см; 39 × 24 × 4,5 см), восточная (67 × 31 × 4 см; 75 × 30 × 2 см).

Еще до зачистки сооружения внутри у северной и южной стенок были различимы две массивные плиты (65 × 52 × 6 см; 70 × 50 × 8 см). Позднее, вдоль восточной и западной стенок оградки было зачищено еще по одной массивной плите (110 × 20 × 15 см; 96 × 28 × 10 см). Центральная часть оказалась заполненной валунами и небольшими плитками. После снятия плит в центре оградки на уровне древней поверхности зачищено скопление галек в зольном пятне (см. рис. 11). При углублении до 5 см от уровня древней поверхности обнаружены две ямки, стенки которых выложены маленькими сланцевыми плитками. Ямки устроены в ряд по линии С–Ю в 14 см друг от друга (рис. 3; 12). Диаметр ямок составлял около 18 см, глубина достигала 45 см.

С восточной стороны от оградки устроено подобие полукруга, составленного из четырех сланцевых плиток. Размеры этой конструкции 107 × 45 см. Средние размеры плит 29 × 32 × 2,5 см, 49 × 19 × 4,5 см. Первый балбал, возможно, символизировавший изваяние, вкопан в самом полукруге, в 15 см от восточной стенки оградки. Он был сломан в древности и лежал тут же. Размеры

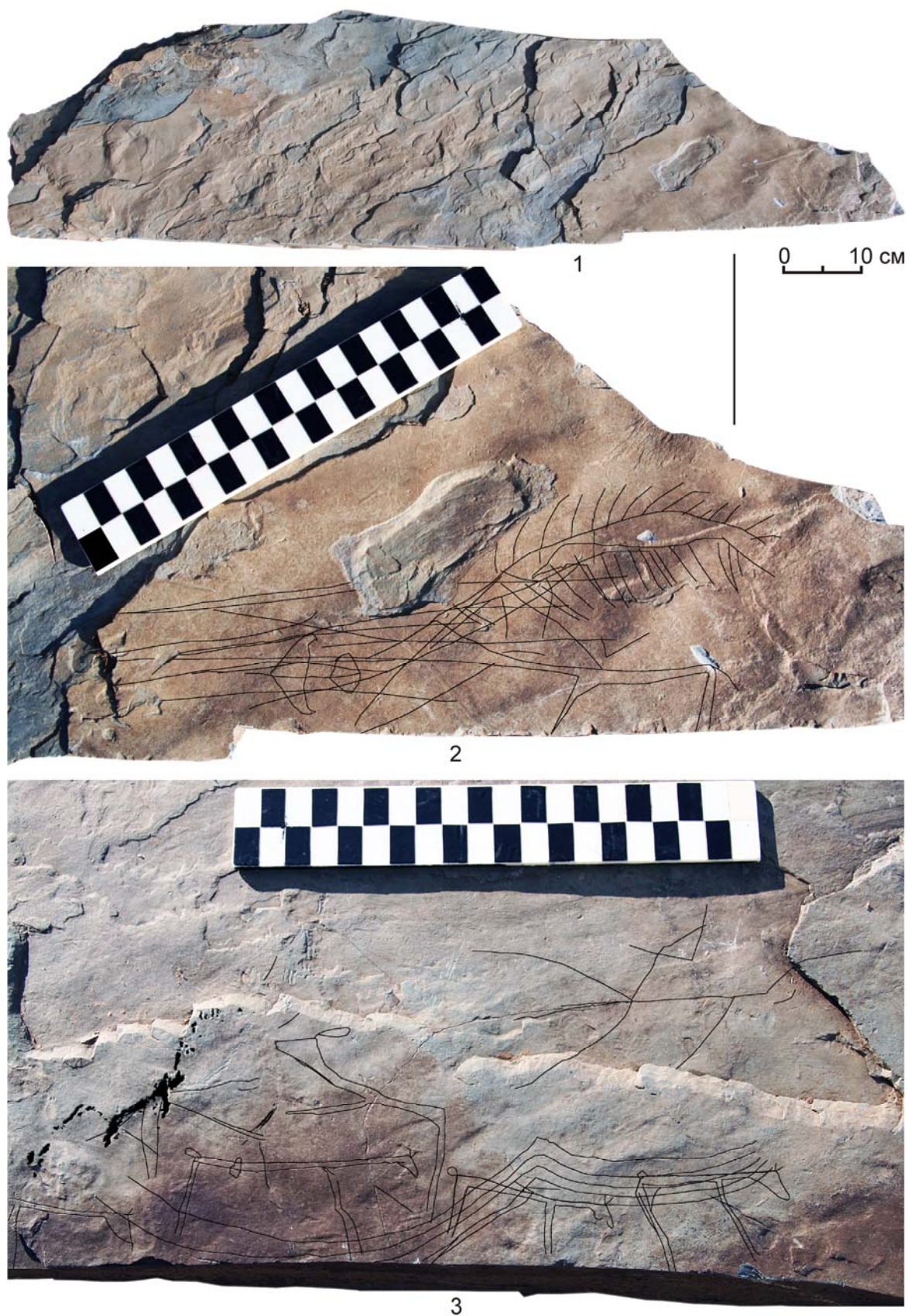


Рис. 8 (фото). Сланцевая плита (1) с гравировками (2, 3),
лежавшая за пределами восточной стенки оградки № 5



Рис. 9 (фото). Обломки сланцевой плиты (плит ?) с гравировками, найденные у восточной стенки оградки № 5



Рис. 10 (фото). Вид сверху на зачищенные насыпи смежных оградок № 6–9 с разобранной каменной кладкой вокруг них (снято с В)



Рис. 11 (фото). Вид на оградки № 6–9 с убраным плитовым настилом, золовыми пятнами, валунами и гальками на уровне древней поверхности (снято с В)



Рис. 12 (фото). Вид на оградку № 8 с двумя жертвенными ямками, стенки которых выложены сланцевыми плитками (снято с 3)

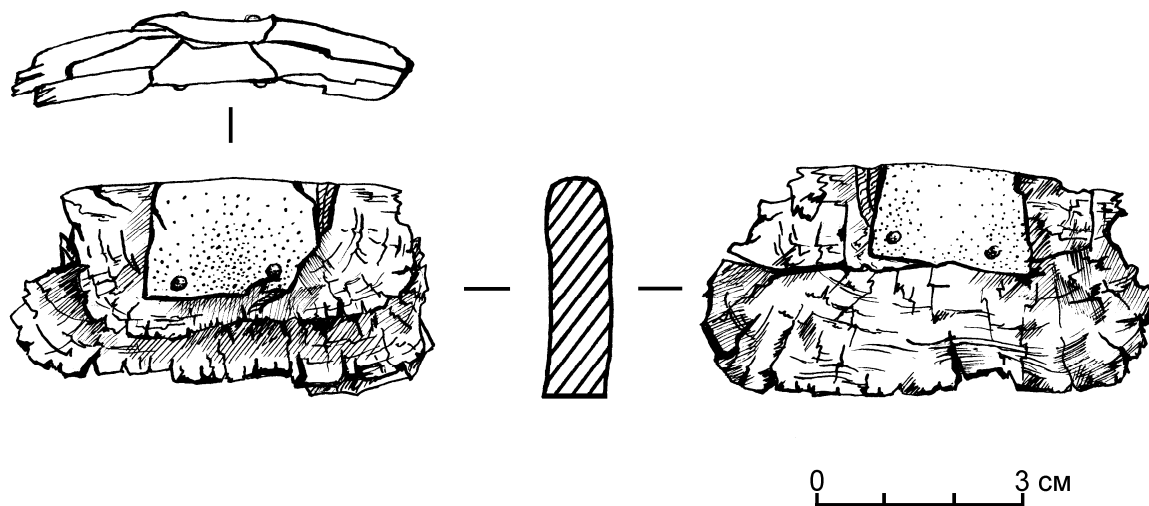


Рис. 13. Фрагмент деревянного сосуда с бронзовой накладкой (оградка № 12)

балбала $50 \times 9 \times 7$ см. Интересно, что у малых оградок все балбалы «грацильные» – тонкие и невысокие и по размерам близки к уже описанному. Это ещё больше усиливает впечатление, что подобные малые оградки были посвящены детям.

Первоначально от этой оградки отходило два ряда балбалов (см. рис. 11). Расстояние между рядами составляло около 60 см. По-видимому, эти ряды балбалов не были длинными и, вероятно, включали в себя 3–4 камня. Самый дальний из них зафиксирован

на расстоянии 160 см от восточной стенки. Она является смежной с оградками № 6 и 8, примыкает с юга к оградке № 8 и имеет с ней общую стенку (см. рис. 2; 3; 10; 11). Стенки поминального сооружения образованы массивными, вертикально вкопанными плитами, сохранившими свое вертикальное положение. Лишь плиты восточной стенки завалились наружу. Все стенки состояли из двух плит: северная (73 × 31 × 8 см; 39 × 24 × 4,5 см), западная (77 × 40 × 6,5 см; 71 × 40 × 6 см), южная (64 × 29 × 7,5 см; 56 × 37 × 6 см), восточная (32,5 × 35 × 3 см; 125 × 28 × 7 см). Заполнение оградки включало в себя крупные валуны. После снятия заполнения вдоль северной и южной стенок были зачищены две каменные плиты (45 × 20 × 10 см; 55 × 20 × 12 см) (см. рис. 11). В центре оградки на уровне древней поверхности зафиксированы две плитки, под которыми ямок не оказалось.

К востоку от оградки, так же как и от объекта № 8, отходило два ряда балбалов (см. рис. 11). Расстояние между ними составило 75–79 см. Первые балбалы в обоих рядах отстоят от восточной стенки оградки на 13 см. Южный ряд балбалов включает 3 экземпляра, последний из которых удален от оградки на 113 см. От северного ряда балбалов сохранилось два экземпляра, дальний из которых находится в 58 см от оградки. Все балбалы тонкие и невысокие, средние размеры составляют 38 × 10 × 8 см. Расстояние между ними в ряду колеблется от 45 до 60 см. За пределами западной стенки зафиксировано мощное зольное пятно, размерами 150 × 60 см с фрагментами пережженных костей.

Оградка № 7 расположена в 38 см к западу от оградки № 6 и в 32 см к югу от оградки № 5. Сооружение квадратной формы, размерами 151 × 138 см, высотой 20–30 см (см. рис. 2; 3; 10; 11). Первоначально оно было полностью задерновано, различимы лишь плиты стенок оградки. Внутреннее заполнение включало в себя мелкие сланцевые плиты и гальку. Оградка образована восьмью сланцевыми плитами, большинство из которых сохранило свое вертикальное положение. Все стенки поминального сооружения состояли из двух плит: северная (37 × 33 × 2,5 см; 81 × 34 × 6 см), западная (72 × 25 × 8 см; 57 × 22 × 5 см), южная (79 × 31 × 4,5 см; 43 × 19 × 4 см), восточная (86 × 32 × 4 см; 56 × 20 × 2,5 см).

При углублении от дневной поверхности на 20–30 см и выборки заполнения были зачищены плиты «перекрытия». Они уложены по периметру, вдоль стен оградки. Размеры плит в среднем составляли: 65 × 35 × 8 см. Сланцевые плиты лежали друг на друге в два или три слоя. В центре между ними на глубине 5 см от уровня древней поверхности зачищено небольшое скопление из галек. После снятия плит и углубления по центру на глубине 12 см от древней поверхности зафиксирована сланцевая плита (размеры: 42 × 24 × 3 см) (см. рис. 3).

Пространство вокруг оградок № 6–9 было выложено плитами и валунами. Факт преднамеренной каменной выкладки вокруг оградок особенно четко фиксируется по плитам (см. рис. 2). Они уложены на древнюю поверхность или даже слегка заглублены. Как правило, под ними прослеживались прокалы, угли, жженные кости. Особенно это было характерно для пространства, находящегося за западной стенкой оградок, в то время как прокалы, угли и жженные кости ни разу не обнаружены с восточной стороны. Не исключено, что часть камней, оказавшихся за пределами оградок, была выброшена из них еще в древности, т.е. они подверглись разрушению.

При осмотре и фотографировании остальных, не раскопанных объектов, входящих в данный поминальный комплекс, в насыпи оградки № 12 (в выкиде из норы) был обнаружен фрагмент деревянного сосуда с бронзовой накладкой (рис. 13). Необходимо сказать, что эта оградка наибольшая в ряду по размерам (480 × 455 см, высота – 35–40 см), характеру заполнения из массивных плит и валунов и количеству балбалов (13 сохранившихся балбалов на расстоянии 189 м на восток). Даже без проведения раскопок было очевидно, что в центре этой оградки имеется такая же конструкция из первоначально вертикально вкопанных, а теперь наклонившихся плит, подобно тем, что были зафиксированы в оградках № 4 и 5.

Несмотря на почти полное отсутствие находок, раскопки подобных объектов имеют определенную научную значимость. В результате их изучения сплошным раскопом и исследованием сразу нескольких объектов удалось установить закономерности в конструктивных особенностях и следах обрядовой деятельности. Так, например, ис-

следованные крупные сооружения (№ 4, 5) объединяют наличие плитового настила на уровне древней поверхности, заполнение из уложенных плашмя сланцевых плит, наличие в центре каменной конструкции из наклонно поставленных плит. Смежные и, вероятно, детские оградки (№ 3А, 6–9), так же как и крупные, имеют в центре небольшую ямку (15–35 см в диаметре и в глубину до 40–45 см), стенки которой выложены тонкими сланцевыми плитками. Внутри этих ямок зафиксированы угли, пережженные кости, а в крупных поминальных сооружениях прослежен тлен от лиственных стволов. Одной из наиболее интересных особенностей всех исследованных объектов является наличие углей и пережженных костей не только внутри них, но и за их пределами. Причем речь идет о мощных прокалах и слое углей и пережженных костей за пределами западной стенки всех оградок. За стенками всех исследованных сооружений была зафиксирована кладка из валунов и плит. Именно под плитами и прослеживались прокалы и слой угля. Между оградками также были зачищены зольные пятна, тогда как перед ними – за восточной стенкой они не встречены ни разу.

У многих оградок в местности Ак-Кообы, особенно крупных, имеются символические изваяния-стелы без каких-либо следов выбивки, а также ряд балбалов, отходящих на восток. Интересно отметить, что смежные оградки имели небольшие или даже миниатюрные балбалы. При этом у одной из смежных оградок (№ 8) двум ямкам, обложенным изнутри сланцевыми плитками, а в другом случае – двум плиткам (оградка № 9) соответствовали два ряда балбалов.

Учитывая близкие конструктивные особенности оградок в поминальном комплексе Ак-Кообы, можно предположить, что они сооружены без большого хронологического перерыва. Единственной археологической находкой является фрагмент деревянного сосуда с бронзовой накладкой (см. рис. 13). Подобный способ ремонта деревянных сосудов хорошо известен в древнетюркских памятниках Алтая и сопредельных территорий (см. сводку: [Кубарев, 2005. С. 68–69]). Однако ни форма, ни размеры деревянного сосуда нам не известны, к тому же деревянные сосуды, близкие по форме к кружкам или чашкам, бытовали на всем протяжении

второй половины I тыс. Поэтому данная находка не способна помочь в уточнении датировки поминальных сооружений.

Гравировки, выполненные на плитах или стелах из древнетюркских оградок, встречаются относительно нечасто. Учитывая стилистические особенности гравировок из ак-кообинской оградки, а именно условную, предельно схематичную манеру изображения, их можно отнести к предтюркскому периоду. Похожие сцены и отдельные изображения были обработаны нами на горе Жалгыз-Тобе [Кубарев, 2004. Рис. 2, 3, 1–3]. Представляемые гравировки стилистически чрезвычайно близки таким же схематичным гравировкам на накладках на лук из погребений гунно-сарматского и предтюркского времени, исследованных на Алтае [Бобров и др., 2003. Рис. 14, 7, 10; Тишкин, Горбунов, 2003. Рис. 1, 25] и в Туве [Стамбульник, 1979. Рис. 2].

Исследованные сооружения принадлежат к так называемому кудыргинскому типу оградок, которые называют еще коллективными или смежными [Гаврилова, 1965. С. 14–17]. При этом, так же как и в урочище Кудыргэ, в местности Ак-Кообы смежные стенки имеют малые по размерам оградки. Большие поминальные сооружения, длина стенок которых составляет 3–4 м, всегда обособлены, хотя и могут располагаться достаточно близко друг к другу. Сближает исследованные объекты в Ак-Кообы с кудыргинскими такие особенности, как ориентация стенок по странам света, наличие в центре ямки глубиной 45–50 см, стенки которой обложены каменными плитками, отсутствие изваяний. И хотя у кудыргинских оградок не были зафиксированы ряды балбалов, у других сооружений такого типа они известны [Там же. С. 17]. Исследователи датируют подобные оградки VI–VII вв. [Гаврилова, 1965. С. 17; Кубарев, 1979. С. 156; 1984. С. 50].

Как правило, для оградок кудыргинского типа характерны также их расположение в ряд и ориентация цепочки по линии С–Ю. Если А. А. Гаврилова предполагала, что смежные оградки – памятники семейные, а ящики сооружались для детей [1965. С. 16], то, по нашему мнению, само расположение оградок в одну линию может говорить о семейно-родственных отношениях людей, в честь которых и были возведены эти сооружения. Смежные оградки, которые всегда

отличаются небольшими размерами, а также ящики действительно могли сооружаться для детей. Если это предположение верно, то и у таких «детских» оградок с восточной стороны также устанавливались балбалы и ряд, который они образовывали, был очень короткий по сравнению с большими оградками. Поэтому можно предположить, что сведения китайских письменных источников, согласно которым балбалы символизировали убитых древними тюрками врагов, является более поздним переосмыслением древней традиции. По таким характерным особенностям, как расположение на одной линии в направлении С–Ю и наличие балбалов, в том числе у «детских» сооружений, подобные оградки имеют наибольшее сходство с могильниками ранних кочевников Алтая, которые также были семейными кладбищами. В отличие от них древнетюркские курганы никогда не образовывали цепочек. Такое взаиморасположение оградок (по линии С–Ю), а также наличие балбалов может рассматриваться как пример исторической преемственности, хотя он и не помогает в определении назначения подобных раннесредневековых объектов.

Известны поминальные сооружения такого типа и на территории Тянь-Шаня [Табалдиев, 1996. С. 71–72] и Семиречья [Досымбаева, 2006, С. 28–29; Маргулан, 2003. Рис. 40, 41, 62, 96, 99; Ермоленко, 2004. С. 30, рис. 8]. Особенности поминальных сооружений Тянь-Шаня и Семиречья является установка изваяний с западной стороны, вкопанной стелы в центре оградки, отсутствие балбалов. К выводу о том, что оградки кудыргинского типа, исследованные на территории Тянь-Шаня и Казахстана, благодаря своему взаиморасположению, а также наличию мужских и женских изваяний, имеют семейный характер, пришли и другие исследователи [Табалдиев, 1996. С. 72–73; Досымбаева, 2006. С. 29]. Наблюдение А. А. Гавриловой о том, что у кудыргинских оградок V–VI вв. устанавливались лицевые изваяния, можно считать подтвержденным на примере поминальных сооружений и изваяний Центрального Тянь-Шаня и Семиречья. Так, например, лицевые изваяния были обнаружены у оградок, расположенных в непосредственной близости друг от друга по линии С–Ю или у смежных оградок в культово-мемориальных комплексах Жайсан 1 и Жайсан 15 [Досымбаева,

2006. Рис. 8]. Подобно поминальным оградкам в урочище Ак-Кообы, в памятнике Аралтобе 1 оградки, устроенные в цепочку, имели антропоморфные стелы (у западной стенки), а в центре – ямки с золисто-углистым заполнением [Досымбаева, 2006. С. 96–97]. Этот комплекс может быть датирован V–VI вв. благодаря находкам в нем предметов поясной или уздечной гарнитуры в геральдическом стиле. Наконец, еще в одном комплексе Жайсан 14 у трех близко расположенных оградок два изваяния можно считать лицевыми и достаточно схематичными, третье же – выполнено объемно и очень реалистично [Досымбаева, 2006. Рис. 9, а]. По реалиям, воспроизведенным на изваянии (коленчатый кинжал, отсутствие накладных блях на поясе, серьги с каплевидной подвеской, сосуд вытянутых очертаний), оно должно датироваться V–VI вв. [Кубарев, 2008].

Редко встречаемой или не всегда фиксируемой археологами особенностью исследованных в урочище Ак-Кообы оградок является наличие больших зольных пятен с углями и пережженными костями животных за пределами западной стенки. Подобное было зафиксировано только у некоторых поминальных сооружений в Казахстане [Ермоленко, 2004. С. 30, рис. 8].

Учитывая вышесказанное, исследованные поминальные сооружения в урочище Ак-Кообы следует отнести к раннему периоду истории древних тюрков – V–VI вв.² В пользу этого может свидетельствовать отсутствие даже лицевых изваяний и замещение их стелами, обращенными узкими, торцевыми сторонами на восток и к оградке. Предельная схематичность гравировок, вырезанных на плитах из Ак-Кообы, также, по видимому, подтверждает датировку ранним, предтюркским периодом. Проведение радиоуглеродного анализа угля и костей животных из ак-кообинских сооружений, вероятно, подтвердит эту датировку, что в свою очередь позволит более обоснованно судить о времени создания подобных памятников, об их соотношении с погребальными сооружениями и, в конечном счете, об их назначении.

² О том, что оградки кудыргинского типа могли быть сооружены раньше погребений кудыргинского типа, т. е. раньше VI в., предположила еще А. А. Гаврилова [1965. С. 17, 102].

Список литературы

- Бобров В. В., Васютин А. С., Васютин С. А. Восточный Алтай в эпоху великого переселения народов (III–VII века). Новосибирск: Изд-во ИАЭТ СО РАН, 2003. 223 с.
- Бородовский А. П. Исследование одного из погребально-поминальных комплексов древнетюркского времени на Средней Катуни // Археология Горного Алтая. Барнаул, 1994. С. 75–82.
- Гаврилова А. А. Могильник Кудыргэ, как источник по истории алтайских племен. М.; Л.: Наука, 1965. 144 с.
- Досымбаева А. М. Западный тюркский каганат. Культурное наследие казахской степи. Алматы: Тюркское наследие, 2006. 168 с.
- Ермоленко Л. Н. Средневековые каменные изваяния казахстанских степей (типология, семантика в аспекте военной идеологии и традиционного мировоззрения). Новосибирск: Изд-во ИАЭТ СО РАН, 2004. 132 с.
- Захаров А. А. Материалы по археологии Сибири (раскопки акад. В. В. Радлова в 1865 г.) // Тр. ГИМ. 1926. Вып. 1. С. 71–106.
- Кубарев В. Д. Новые сведения о древнетюркских оградках Восточного Алтая // Новое в археологии Сибири и Дальнего Востока. Новосибирск: Наука, 1979. С. 135–161.
- Кубарев В. Д. Древнетюркские изваяния Алтая. Новосибирск: Наука, 1984. 230 с.
- Кубарев Г. В. Раннесредневековые граффити Чуйской степи // Археология и этнография Алтая. Горно-Алтайск, 2004. Вып. 2. С. 75–84.
- Кубарев Г. В. Культура древних тюрков Алтая (по материалам погребальных памятников). Новосибирск: Изд-во ИАЭТ СО РАН, 2005. 400 с.
- Кубарев Г. В. Новые данные о древнетюркских оградках Алтая // Средневековая археология евразийских степей. Материалы Учредительного съезда Международного конгресса. Казань, 2007. Т. 1. С. 50–59.
- Кубарев Г. В. Коленчатые кинжалы древнетюркской эпохи // Культуры степей Евразии второй половины I тысячелетия н. э.: Тез. докл. IV Междунар. археол. конф. Самара, 2008. С. 68–72.
- Кубарев Г. В., Слюсаренко И. Ю., Кубарев В. Д. Исследование древнетюркских оградок в устье Чаганузуна (Восточный Алтай) // Проблемы археологии, этнографии и антропологии Сибири и сопредельных территорий. Материалы Годовой сессии Ин-та археологии и этнографии СО РАН 2006 г. Новосибирск: Изд-во ИАЭТ СО РАН, 2006. Т. 12, ч. 1. С. 392–396.
- Маргулан А. Х. Каменные изваяния Улытау. Сочинения. Алматы: Дайк-Пресс, 2003. Т. 3–4. С. 21–46.
- Радлов В. В. Из Сибири. Страницы дневника. М.: Наука, 1989. 749 с.
- Стамбульник Э. У. Новые памятники изобразительного искусства послескифского времени из Центральной Тувы // Проблемы скифо-сибирского культурно-исторического единства: Тез. докл. Всесоюз. археол. конф. Кемерово, 1979. С. 145–147.
- Табалдиев К. Ш. Курганы средневековых кочевых племен Тянь-Шаня. Бишкек: Айбек, 1996. 256 с.
- Тишкин А. А., Горбунов В. В. Исследования погребально-поминальных памятников кочевников в Центральном Алтае // Проблемы археологии, этнографии и антропологии Сибири и сопредельных территорий. Материалы Годовой сессии Ин-та археологии и этнографии СО РАН 2003 г. Новосибирск: Изд-во ИАЭТ СО РАН, 2003. Т. 9. С. 488–493.

Материал поступил в редколлегию 02.06.2011

G. V. Kubarev

ENCLOSURES OF KUDYRGE-TYPE IN AK-KOUBY AREA (SOUTH-EASTERN ALTAI)

The article is introduced the materials of some investigated memorial enclosures of ancient Turkic epoch in Ak-Kooby area in South-Eastern Altai. Investigated enclosures are part of one memorial complex, which forms a row of 14 structures extended from north to south. In spite of the almost complete absence of artifacts in the excavated structures their constructive features (close positions to each other or adjacent walls, «altars» in the center etc.) and comparison with similar monuments in Altai and neighboring regions, allows us to define them as early Kudyрге-type of memorial enclosures. Of great interest are engravings which are carved two plates in one of enclosures.

Keywords: South-Eastern Altai, ancient Turkic epoch, memorial enclosures, Kudyрге-type, engravings on plates, ashy spots, burnt bones.