

### СКУЛЬПТУРКА ГОЛОВЫ ЛОСЯ ИЗ ФОФОНОВСКОГО МОГИЛЬНИКА (РАННИЙ НЕОЛИТ, ЮГО-ВОСТОЧНОЕ ПРИБАЙКАЛЬЕ)\*

Представлены результаты комплексного исследования скульптурки головы лося из ранненеолитического погребения Фофоновского могильника в Юго-Восточном Прибайкалье. Скульптурки с изображением лося появились в верхнем палеолите региона и получают дальнейшее развитие в неолите и в эпоху раннего металла. Это позволяет предположить наличие достаточно устойчивых представлений, связанных с данными артефактами. Исследованная скульптурка лосиной головы в совокупности с такими археологически зафиксированными признаками обрядовых действий древних фофоновцев, как ритуальный объект с черепом медведя в структуре могильника, отсутствие черепов и наличие «чужого» черепа в погребении свидетельствуют об их отношении к голове как вместилищу жизненной силы (души). На основании обобщения полученных результатов выдвинуто предположение, что фофоновская скульптурка являлась индивидуальным охотничьим амулетом, выступавшим «вещественным» знаком коммуникации человека с другими людьми и с природным окружением. Экспериментально-технологический и трасологический анализ изделия показал использование разнообразных технических приемов, подчеркивающих сакральную значимость артефакта.

*Ключевые слова:* Байкальский регион, ранний неолит, Фофоновский могильник, скульптурка головы лося, реконструкция, мировоззрение, адаптация.

В последнее время непрерывно растет актуальность изучения основных категорий и концептуальных сюжетов древнего миропонимания, воссоздания архаичной картины мира. Значительный интерес вызывают вопросы реконструкции древних мировоззренческих представлений, закодированных в артефактах и их контексте на предметном и поведенческом уровнях, отражающих принципы экологической и социальной адаптации. Актуальность работы определена не-

обходимостью комплексного исследования материалов Фофоновского могильника, одного из крупнейших и древнейших погребальных памятников Байкальского региона. Характерными предметами ранненеолитических (китайских) погребений региона являются скульптурки головы лося. Широкий хронологический период их существования (верхний палеолит – ранний металл), единая территория распространения и стилистическая манера изготовления, по всей видимо-

---

\* Работа выполнена в рамках программы фундаментальных исследований Президиума РАН «Традиции и инновации в истории и культуре» (проект «Общее и особенное в развитии культур древности и средневековья на Дальнем Востоке») при поддержке Министерства образования и науки РФ (соглашение 14.В37.21.0995 «Генезис изобразительных традиций в древнем искусстве Сибири и сопредельных территорий (междисциплинарные исследования археологических материалов)») и РГНФ (проект № 13-01-00178а).

сти, отражают определенную мировоззренческую общность носителей ряда археологических культур Байкальского региона.

Целью настоящей работы является введение в научный оборот скульптурки головы лося (место хранения – музей БНЦ СО РАН, инвентарный № 367), найденной в фофоновском погребении № 11/1991 г. Исходя из цели исследования, определены следующие задачи: описание, экспериментально-технологический и трасологический анализ, интерпретация артефакта с определением роли и места в культурном контексте Байкальского региона, определение его функционального назначения.

В ходе полевых работ на Фофоновском могильнике в 1991 г. археологической экспедицией ВСГАКИ под руководством В. П. Конева было раскопано раннеолитическое коллективное погребение № 11 [Конев, 1996]. В нем находились три костяка: взрослого человека (30–35 лет) и двоих детей (6–7 и 16 лет) [Жамбалтарова и др., 2011. С. 92]. Погребение сопровождалось богатым инвентарным комплексом, включавшим в себя составной вкладышевый кинжал, нож и проколку из кости, заготовки костяных орудий, скульптурку головы лося из рога (кости?), кольца из кальцита, перламутровые бусины, украшения из клыков кабана, подвески из резцов благородного оленя и пр. [Конев, 1996; Лбова и др., 2008. С. 57, 59; Волков, Жамбалтарова, 2011]. Особый интерес представляет скульптурка головы лося – единственная в археологических материалах Юго-Восточного Прибайкалья. Скульптура относилась к инвентарю взрослого погребенного, половую принадлежность которого не удалось установить. По образцу кости из погребения получена радиоуглеродная дата –  $6\ 660 \pm 100$  л. н. (лабораторный № ГИН – 7113) [Мамонова, Сулержицкий, 2008. С. 135].

В фофоновской скульптуре головы лося из рога (кости?) с мастерством переданы общие пропорции лосиной головы, ее удлиненная и тяжелая морда с наиболее важными деталями. В скульптурном изображении «сохатого» метко схвачен характерный выступ на узком лбу зверя и плавно очерчены выступы его челюстей (рис. 1). Размеры изделия: длина – 9,1, ширина 0,9–1,8 см.

Глаза лося переданы кружочками (диаметр – 0,55 см) с точкой внутри (диаметр – 0,15 см) на округлых выпуклостях скульп-

туры. Горбатый нос зверя, узкий в области переносья, в передней части имеет широкую подквадратную форму. Форма ноздрей лося показана неглубокими ямками и отходящими от них вверх косыми линиями. Мягко очерчены вздутая и массивная верхняя и отвислая нижняя губы лося. Впечатление сомкнутого рта животного достигнуто за счет проработки косыми срезами отдельно широкой и подквадратной верхней и узкой и округлой нижней губ лося, а также длинными и тонкими боковыми желобками, оформляющими рот «сохатого». Древний резчик придал изделию законченный вид, оформив удлинение кости (длина – 4–4,5, ширина – 1–1,3 см), в которое постепенно переходит голова лося, тремя выступами-зубцами. Отметим, что кончик одного бокового зубца обломан. Особенностью исследуемого скульптурного изображения лося является отсутствие ушей (рис. 1).

Трасологический анализ поверхности артефакта (рис. 2) позволил, на основе данных экспериментально-технологического анализа, определить некоторые детали процесса производства скульптуры. Следует отметить, что сохранность изделия нельзя назвать в полной мере удовлетворительной. Некоторые участки скульптуры разрушены настолько (рис. 3), что следов инструментального воздействия на артефакт выделить не представляется возможным. Тем не менее при микроскопическом анализе некоторых участков изделия удалось выявить ряд характерных следов его обработки.

Хорошо видны последствия использования ножа (рис. 4). Следы движения этого орудия характерны для стесывающего процесса, свидетельством чему могут быть прямолинейные параллельные линии на обработанной поверхности. Можно предположить и относительно мягкое состояние обрабатываемого материала, которое позволило совершить эффективное удаление излишнего объема заготовки.

Основным способом формообразования была шлифовка выпуклых частей изделия (рис. 5). Не исключена и подработка (основанная на слабо идентифицируемых следах) относительно углубленных участков артефакта посредством ножа, использовавшегося в качестве скобеля. Средняя часть лезвия ножа контактировала с обрабатываемой поверхностью и в процессе формообразования пазов на скульптуре при оформлении рта

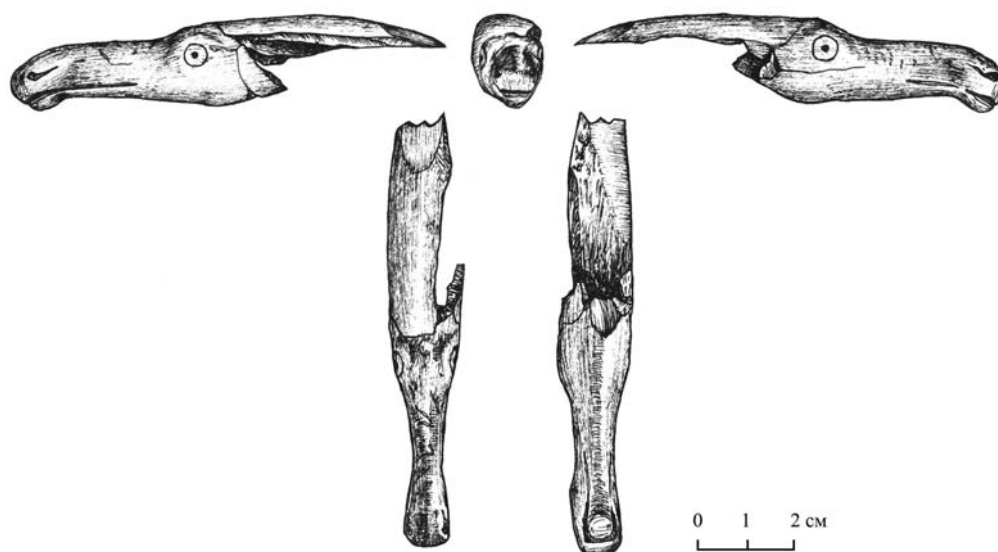


Рис. 1. Скульптурка головы лося из погребения № 11/1991 г. Фофановского могильника



Рис. 2 (фото). Общий вид изделия (без масштаба)

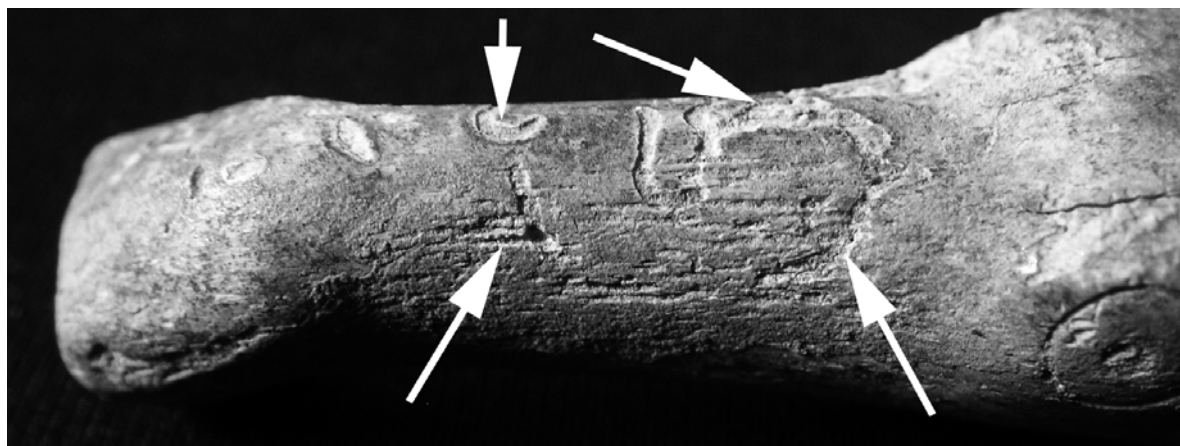


Рис. 3 (фото). Участки артефакта, подвергшиеся наибольшему разрушению (без масштаба)

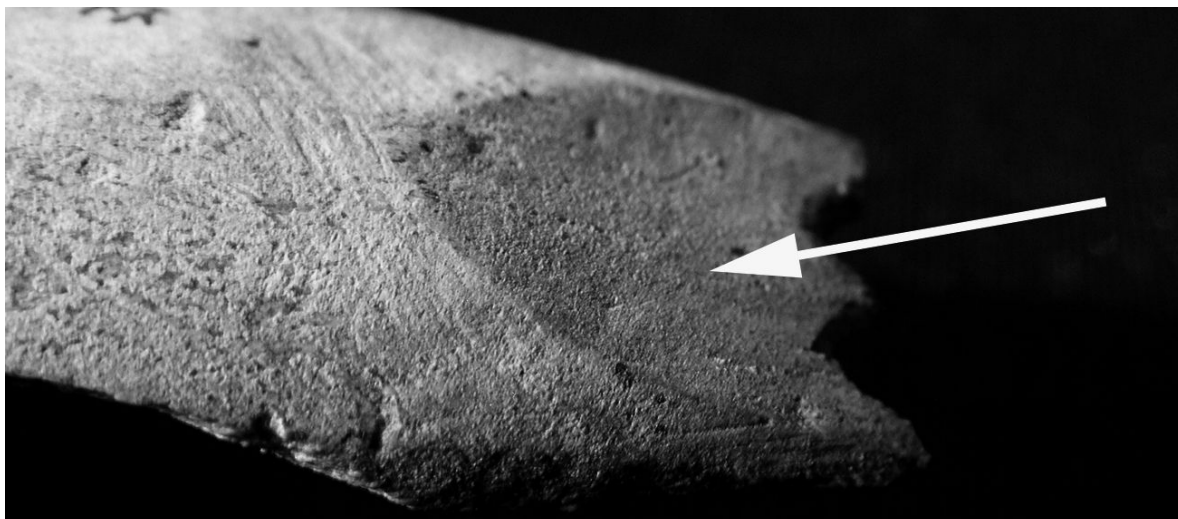


Рис. 4 (фото). Следы строгания артефакта ножом (без масштаба)

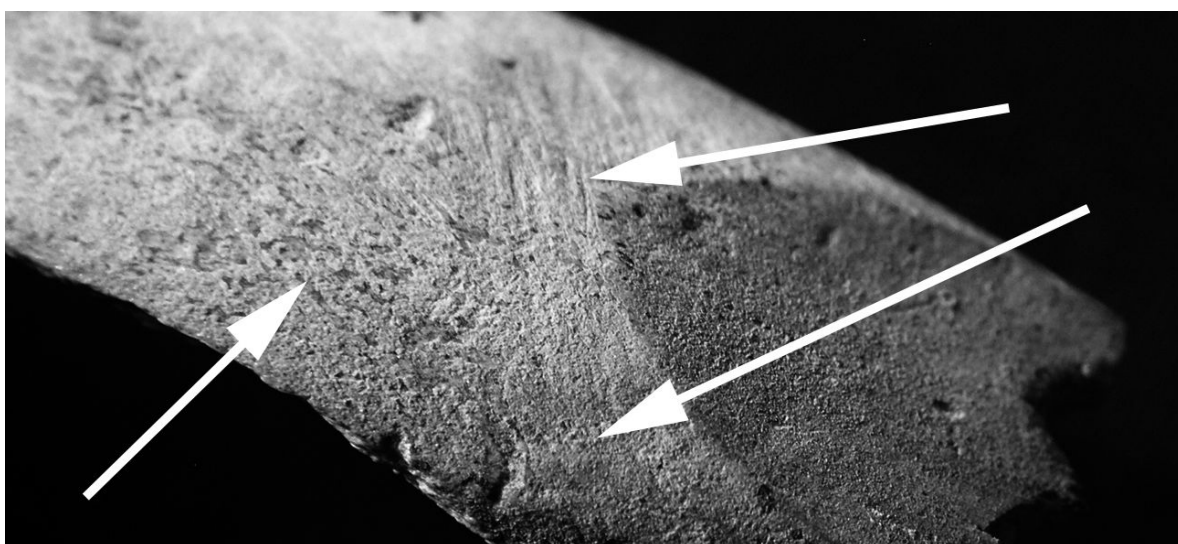


Рис. 5 (фото). Следы разнонаправленной шлифовки поверхности изделия (без масштаба)

зверя (рис. 6). Жало клинка в качестве резчика применялось при формировании каналообразных углублений на изучаемой поверхности (рис. 7). Вполне вероятно, что тот же инструмент использовался и при вырезании углублений, образующих ноздри лося (рис. 8). Здесь, однако, нож применялся уже в качестве резца.

Неясными остаются характеристики инструмента, использовавшегося при оформлении контура глаз на поверхности скульптуры (рис. 9). Канал резьбы здесь имеет отчетливые следы, свидетельствующие о «карусельном» сверлении, при котором об-

рабатываемое орудие вращается вокруг своей опорной точки и выбирает «излишний» материал по устойчивой траектории, преимущественно по внешнему периметру зоны воздействия. В центре вращения инструмента образовано округлое углубление, на дне которого произведено дополнительное воздействие на обрабатываемую поверхность, образовавшее подобие зрачка глаза скульптуры (рис. 10). На завершающем этапе работы с артефактом была выполнена его полировка, следы которой фрагментарно сохранились на выпуклых участках (рис. 11).

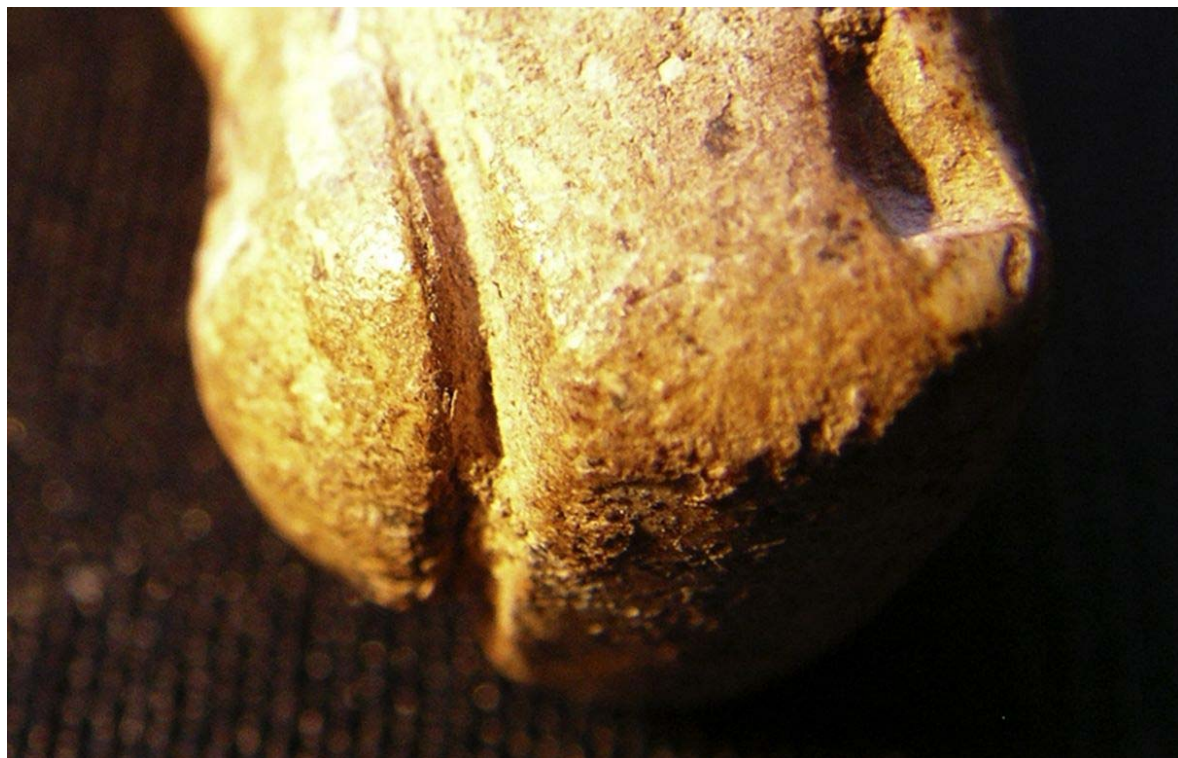


Рис. 6 (фото). Следы прорезки углубления на поверхности артефакта (без масштаба)



Рис. 7 (фото). Следы использования ножа в качестве резчика (без масштаба)

В целом, экспериментально-технологический и трасологический анализ артефакта позволяет говорить об использовании разнообразных, сравнительно эффективных, способов обработки материала, почти ювелирной тщательности произведенных работ и об относительном совершенстве полученных результатов.

Приступая к задаче интерпретации исследуемой скульптурки, отметим, что изображение лося было распространено в ши-

роком культурно-хронологическом диапазоне на территории таежной и лесной зоны Северной Евразии на протяжении мезолита – неолита – раннего металла (см.: [Окладников, 1950. С. 280–284; Гурина, 1956; Жульников, Кашина, 2010] и др.).

Древнейшая скульптурка головы лося в Забайкалье найдена на поселении Студеное-2 (рис. 12, 1). Забайкальская скульптура выполнена из пяточной кости архара, сохраняет ее естественную форму, но пришлифова-

на по всей поверхности [Константинов, 2011. С. 54]. По углю из очагов памятник датируется верхнепалеолитическим возрастом – 18–17 тыс. л. н. [Константинов и др., 2003. С. 18].

Ближайшие аналогии с изучаемой скульптурой головы лося мы находим в материалах раннего неолита Южного Приангарья и Южного Прибайкалья. Сравнительный анализ материалов показывает ее определенное стилистическое единство с раннеолитическими предметами мелкой пластики с изображением лося из могильников Шаманка II (рис. 12, 2) [Базалийский и др., 2006. С. 93–94], Локомотив (рис. 12, 3) [Bazaliiskiy, Savelyev, 2003. P. 22], Усть-Белая (рис. 12, 4–6) [Георгиевская, 1989. С. 86]. Единая стилистическая манера выражается в преимущественном изображении именно голов лосей с уплощающимся удлинением в шейной части. Следует отметить, что два усть-бельских скульптурных изображения головок лося выполнены на костяных стержнях, которые заканчиваются трехгранным острием [Там же. С. 87], как и фофановская скульптурка. Рассматриваемые находки имеют сходство в изображении вытянутой и утонченной горбоносой морды, глаз, ноздрей, рта «лесного исполина». У большинства исследуемых скульптурок глаза лося переданы

характерным «китайским» приемом – концентрическими окружностями на округлых рельефно выделенных выпуклостях. Сходство выражается также в небольшом размере скульптурок головы лося. Усть-бельские скульптурки в длину достигают 5,5–6 см [Там же], длина скульптуры головы лося из погребения № 15 могильника Шаманка II – 10,2 см [Базалийский и др., 2006. С. 93].

Отличие рассматриваемых предметов состоит в некоторых деталях, не являющихся устойчивыми даже в пределах одного памятника. Например, у скульптуры из погребения № 4/1948 г. могильника Локомотив глаза лося трактованы углублениями в виде точек на округлых выпуклостях морды зверя (рис. 12, 7) [Окладников, 1974. С. 42]. Все три усть-бельские скульптурки головы лося имеют рельефно выделенные уши, в то время как у скульптур головы лося из погребений № 4/1948 г. и № 10/1950 г. могильника Локомотив уши отсутствуют (рис. 12, 7–8).

В погребении № 5 Усть-Удинского неолитического могильника на Средней Ангаре находилась роговая скульптура лося в полный рост, состоящая из трех фрагментов (рис. 12, 9) [Окладников, 1975. С. 145]. В отличие от рассмотренных выше, скульптурка усть-удинского лося более стилизована, что выражается в отсутствии глаз, ноздрей

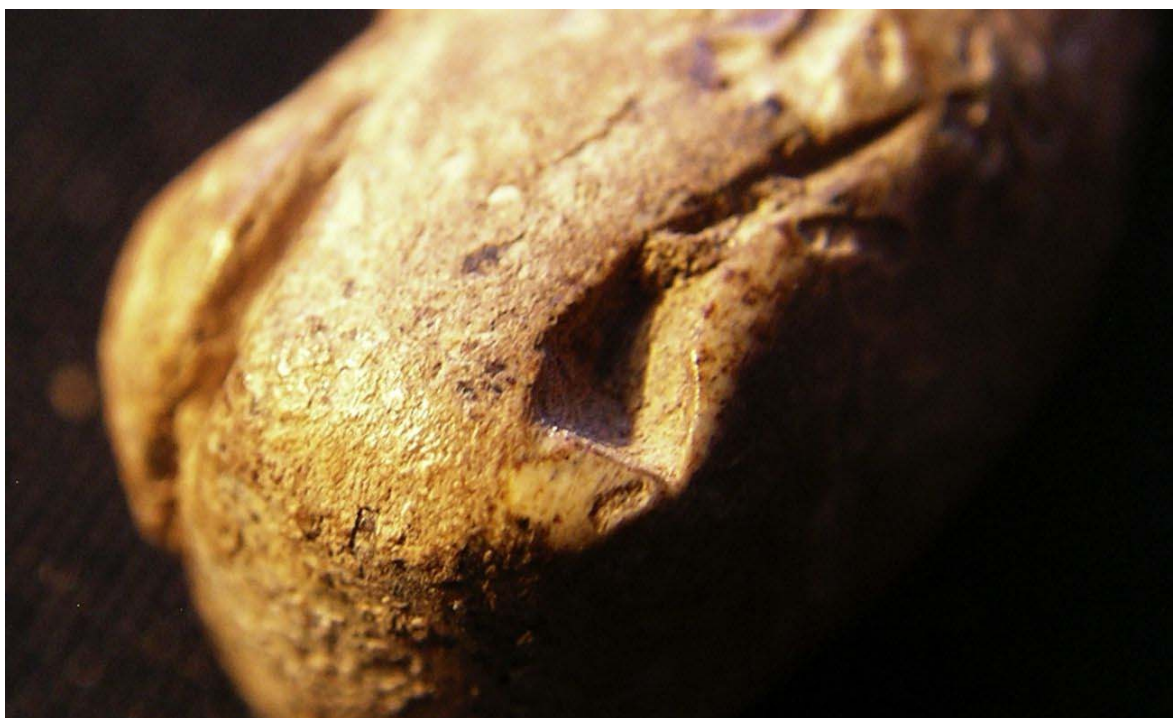


Рис. 8 (фото). Следы использования ножа в качестве резца (без масштаба)



*Рис. 9* (фото). Следы сверления при оформлении «глаза» скульптуры (без масштаба)



*Рис. 10* (фото). Следы высверливания «зрачка глаза» скульптуры (без масштаба)



*Рис. 11* (фото). Следы полировки на поверхности изделия (без масштаба)

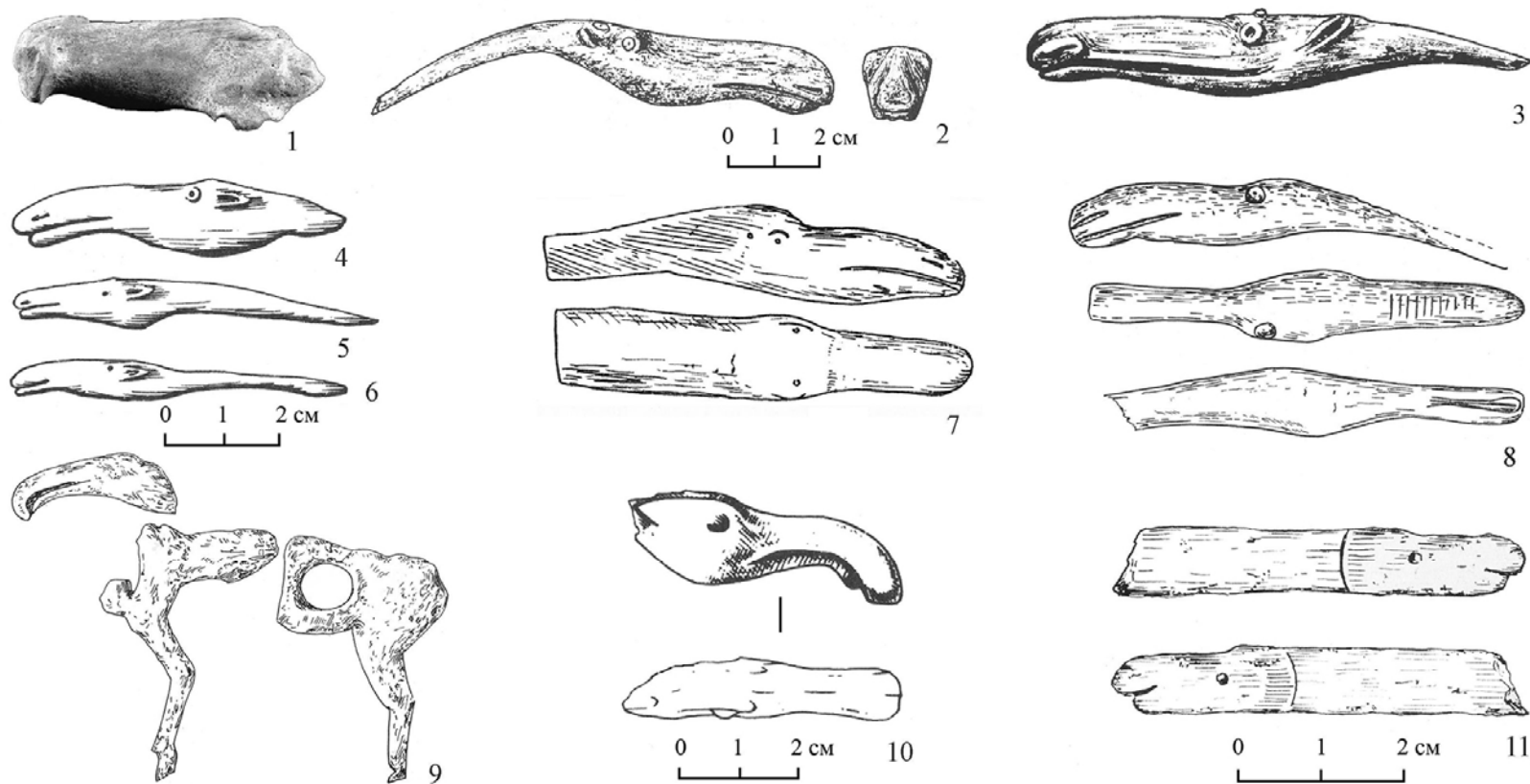


Рис. 12. Скульптурки с «лосиным» изображением:

1 – Студеное-2 (по: [Константинов, 2011. С. 54. Рис. 1]), без масштаба; 2 – могильник Шаманка II (по: [Базалийский и др., 2006. С. 94. Рис. 8]); 3 – могильник Локомотив (по: [Bazaliisky, Saveljev, 2003. P. 22. Fig. 3]), без масштаба; 4–6 – могильник Усть-Белая (по: [Георгиевская, 1989. С. 86. Рис. 58]); 7–8 – могильник Локомотив (по: [Окладников, 1974. С. 156. Табл. 13; С. 160. Табл. 17]), без масштаба; 9 – Усть-Удинский могильник (по: [Окладников, 1975. С. 298. Табл. 129]), без масштаба; 10 – могильник Улан-Хада IV (по: [Комарова, Шер, 1992. С. 188. Рис. 42]); 11 – Верхоленский могильник (по: [Окладников, 1978. С. 124. Табл. 13])



и приостренного шейного удлинения. Разница заключается также в оформлении сильно свисающих губ, но, в целом, наблюдается близость по общему контуру головы животного.

Скульптурки с головой лося из кости обнаружены и в более поздних памятниках. Это погребение № 3 могильника Улан-Хада IV (рис. 12, 10) [Комарова, Шер, 1992. С. 37], датируемое, судя по фиксации в инвентаре погребения медной пластинки, ранним металлом, и глазковское погребение № 4/1949 г. Верхоленского могильника (рис. 12, 11) [Окладников, 1978. С. 11]. Улан-хадинская и верхоленская скульптурки головы лося отличаются от раннеэолитических большей упрощенностью образа зверя. Они не имеют удлинения, оформляющего шею животного. Скульптура головы лося из Улан-Хады IV характеризуется наличием поперечной нарезки и тем, что у нее не обозначены ноздри. Отличие верхоленской скульптуры состоит в передаче глаз углублением на плоской поверхности скульптуры и в сильно свисающих лосиных губах. Несмотря на выявленные отличия, прослеживается преемственность культурных традиций, выраженная в небольшом размере скульптурок, а также в их общем художественном содержании – изображении головы лося.

В целом, по стилю исполнения фооновская скульптурка головы лося гармонично вписывается в общий контекст аналогичных скульптурок из раннеэолитических погребений Приангарья и Прибайкалья.

Попытаемся реконструировать древние представления, закодированные в скульптурке головы лося, а также определить ее функциональное назначение.

Лось являлся одним из основных объектов промысла лесных охотников Сибири. В мифоритуальных представлениях он выступал животным космического значения. А. П. Окладников, анализируя детали обрядовой борьбы двух эвенкийских родственных друг другу родовых объединений, соответствовавших фратриям лося и медведя, приходит к выводу, что в рассмотренном предании лось имеет прямое отношение к охотничьей магии и привлечению зверей [1950. С. 328]. По верованиям эвенков, у *шингкэн* – духа-хозяина промысловых животных и места охоты, есть материальный помощник: идол *бэллэй* у енисейских, или

*баралаяк* у витимо-олекминских эвенков [Василевич, 1930. С. 58], которого изображают антропо- и зооморфно (чаще всего в виде лося) [Анисимов, 1958. С. 20].

По этнографическим данным у многих народов Сибири существовало особое отношение к частям тела и к голове животных, проявлявшееся в почтительном «захоронении» костей добытых зверей, направленном на их возрождение (см.: [Соколова, 1972; Туров, 2002] и др.). В этой связи интересна интерпретация Д. К. Зелениным деревянной скульптуры лося из Горбуновского торфяника на Урале как *онгона*, который мог иметь охотничьи и медицинские функции [1936. С. 104]. При этом он пишет, что *онгоном* могла служить обыкновенная палка со звериной головой на конце [Там же. С. 117]. Исследователь предполагает, что зооморфные *онгоны* охотников Сибири первоначально предназначались для возрождения и оживления дичи. Амурские охотники носили на себе малые изображения охотничьих зооморфных *онгонов* в качестве амулетов и талисманов, которые не снимали и не преподносили духам. Если человек носит при себе такой амулет или талисман, который считаетсяместилищем души животного, то зверь сочтет его «своим» и не убежит [Там же. С. 43, 83, 90–91]. Подобное поведение людей можно назвать проявлением мим-адаптации. Согласно А. В. Головнев, под мим-адаптацией понимается приспособление к среде и заимствование человеком схем природы [2009. С. 123]. Во взаимодействии с природными видами люди успешно примеряли на себя образцы их поведения (вместе со шкурами, черепами и голосами). Путем адаптивного подражания (мим-адаптаций) человек присваивал чужие модели и тем самым расширял свое деятельностное поле [Там же. С. 15, 47]. Мим-адаптацией высокого уровня А. В. Головнев определяет искусство, когда в процессе изображения объектов действительности человек присваивает реальность и ставит на ней печать своей руки. Рисунок или мелодия – не столько отражение, сколько овладение [Там же. С. 63–64]. Исследование с этих позиций фооновской скульптурки позволяет реконструировать несколько уровней адаптации древних к природному и социальному окружению. На предметном уровне путем изображения лосиной головы, как основногоместилища «души», человек овладевал

реальным зверем. На поведенческом уровне человек носил с собой скульптурку головы лося, уподобляясь зверю, с целью воздействия на промысловых животных. Кроме того, на поведенческом уровне можно выявить и проявление социальной адаптации, направленной на регулирование отношений в коллективе, так как, вероятно, исследуемая скульптурка головы лося являлась маркером особого социального статуса ее владельца.

А. М. Жульников и Е. А. Кашина провели исследование «лосиноголовых жезлов» (Г-образных резных предметов с навершием в виде головы лося) и их изображений в наскальном искусстве эпохи позднего мезолита – раннего металла Зауралья, Северной и Восточной Европы. На основании полученных результатов они выдвинули предположение, что эти изделия являлись сакральными предметами, которые использовали зрелые и пожилые мужчины в «узкосемейных» и личных ритуалах, в том числе для испрашивания репродуктивной силы, благополучия, размножения зверей и всего живого [2010. С. 77]. При исследовании материалов Оленеостровского могильника на Южном Оленьем острове Онежского озера Н. Н. Гурина отмечает, что, по-видимому, лось являлся покровителем мужчин-охотников [1956. С. 242], так как скульптурные изображения лосей не встречаются в женских погребениях (исключение – погребение № 68). Маленькие лосиные головки, судя по их положению на костяках, подвешивались у пояса, вероятно, в специальных кожаных мешочках [Там же. С. 242, 244].

Таким образом, на основании анализа скульптурок с «лосиным» изображением можно сделать вывод, что они, появившись в верхнем палеолите региона, распространялись в неолите и получили дальнейшее развитие в эпоху раннего металла. Это позволяет предположить наличие достаточно устойчивых представлений, связанных с данными артефактами. Исследованная скульптурка лосиной головы в совокупности с такими археологически зафиксированными признаками обрядовых действий древних фофоновцев, как ритуальный объект с черепом медведя в структуре могильника, отсутствие черепов и наличие «чужого» черепа в погребении свидетельствуют об их отношении к голове как вместилищу жизненной силы (души). Вероятно, фофоновская скульптурка головы лося являлась индивидуальным

охотничьим амулетом, выступавшим «вещественным» знаком коммуникации человека с другими людьми и с природным окружением, маркировавшим его роль и место в мире.

Экспериментально-технологический и трасологический анализ фофоновской скульптурки показал использование разнообразных технических приемов и почти ювелирную тщательность произведенных работ, подчеркивающих сакральную значимость этого изделия. В целом, оно гармонично вписывается в общий контекст раннеолитических скульптурок голов лосей Байкальского региона, выполненных в единой стилистической манере. Это позволяет предполагать существование у древнего населения региона в этот период сложившейся и упорядоченной обрядовой системы.

### Список литературы

*Анисимов А. Ф.* Религия эвенков в историко-генетическом изучении и проблемы происхождения первобытных верований. М.; Л.: Изд-во АН СССР, 1958. 235 с.

*Базалийский В. И., Ливерс А. Р., Хаверт К. М., Пежемский Д. В., Тютрин А. А., Туркин Г. В., Вебер А. В.* Раннеолитический комплекс погребений могильника Шаманка II (по материалам раскопок 1998–2003 гг.) // Изв. лаборатории древних технологий. Иркутск. 2006. Вып. 4. С. 80–103.

*Василевич Г. М.* Некоторые данные по охотничьим обрядам и представлениям у тунгусов // Этнография. 1930. № 3. С. 57–67.

*Волков П. В., Жамбалтарова Е. Д.* Кинжалы Фофоновского могильника (из коллекции музея Бурятского научного центра СО РАН) // Археология, этнография и антропология Евразии. 2011. № 4 (48). С. 22–28.

*Волков П. В.* Трасологические исследования в археологии Северной Азии. Новосибирск: Изд-во ИАЭТ СО РАН, 1999. 192 с.

*Георгиевская Г. М.* Китайская культура Прибайкалья. Новосибирск: Наука, 1989. 152 с.

*Головнев А. В.* Антропология движения (древности северной Евразии). Екатеринбург: Изд-во УрО РАН; Волот, 2009. 496 с.

*Гурина Н. Н.* Оленеостровский могильник. М.; Л.: Изд-во АН СССР, 1956. 432 с. (МИА. № 47).

*Жамбалтарова Е. Д., Герасимова М. М., Васильев С. В., Боруцкая С. Б.* Раннеолитические погребения Фофоновского мо-

гильника (по данным археологии и палеоантропологии) // Древние культуры Монголии и Байкальской Сибири. Иркутск, 2011. Вып. 2. С. 90–96.

*Жульников А. М., Кашина Е. А.* «Лосиноголовые жезлы» в культуре древнего населения Зауралья, Северной и Восточной Европы // Археология, этнография и антропология Евразии. 2010. № 2 (42). С. 71–77.

*Зеленин Д. К.* Культ онгонов в Сибири. Пережитки тотемизма в идеологии сибирских народов // Тр. Института антропологии, археологии и этнографии. М.; Л.: Изд-во АН СССР, 1936. Т. 14, этнографическая серия. Вып. 3. 436 с.

*Комарова М. Н., Шер Я. А.* Могильники бухты Улан-Хада // Древности Байкала. Иркутск, 1992. С. 32–41.

*Конев В. П.* Фофановский могильник. Новый этап исследования // Археология, палеоэкология и этнология Сибири и Дальнего Востока. Иркутск, 1996. Ч. 1. С. 114–116.

*Константинов М. В.* Забайкалье: земля, проникнутая небом // Тр. III (XIX) Всерос. археол. съезда. СПб.; М.; Великий Новгород, 2011. Т. 1. С. 53–54.

*Константинов М. В., Константинов А. В., Васильев С. Г., Екимов Л. В., Разгильдева И. И.* Под покровительством Большого Шамана: археологическое путешествие по Забайкалью. Чита: Экспресс-типография, 2003. 29 с.

*Лбова Л. В., Жамбалтарова Е. Д., Конев В. П.* Погребальные комплексы неолита

– раннего бронзового века Забайкалья (формирование архетипов первобытной культуры). Новосибирск: Изд-во ИАЭТ СО РАН, 2008. 248 с.

*Мамонова Н. Н., Сулержицкий Л. Д.* Радиоуглеродная хронология голоценовых погребений Прибайкалья и Забайкалья по остеологическому материалу из могильников // Человек, адаптация, культура. М., 2008. С. 127–138.

*Окладников А. П.* Неолит и бронзовый век Прибайкалья. М.; Л.: Изд-во АН СССР, 1950. Ч. 1, 2. 412 с. (МИА. № 18).

*Окладников А. П.* Неолитические памятники Ангары (от Щукино до Бурети). Новосибирск: Наука, 1974. 319 с.

*Окладников А. П.* Неолитические памятники Средней Ангары (от устья р. Белой до Усть-Уды). Новосибирск: Наука, 1975. 318 с.

*Окладников А. П.* Верхоленинский могильник – памятник древней культуры народов Сибири. Новосибирск: Наука, 1978. 286 с.

*Соколова З. П.* Культ животных в религиях. М.: Наука, 1972. 216 с.

*Туров М. Г.* Эвенкийский обряд «проводов медведя» как форма организации пространства // Археология, этнография и антропология Евразии. 2002. № 3 (11). С. 132–140.

*Bazaliisky V. I., Saveljev N. A.* The Wolf of Baikal: The «Lokomotiv». Early Neolithic Cemetery in Siberia (Russia) // Antiquity. 2003. Vol. 77. No. 295. P. 20–30.

*Материал поступил в редколлегию 15.07.2012*

**E. D. Zhambaltarova, P. V. Volkov**

#### **THE SCULPTURE OF AN HEAD OF AN ELK FROM THE FOFONOVO CEMETERY (EARLY NEOLITH, SOUTHEAST PRIBAIKALYE)**

The publication represents the results of the complex research of the sculpture of an head of an elk from the early neolith grave of the Fofonovo cemetery in Southeast Siberia. The sculptures with the image of an elk appeared in the upper paleolith of the region, and have further development in the neolith and in the era of the early metal that allows to assume rather steady representations connected with these artifacts. The studied sculpture of a head elk in aggregate with such archaeological fixed signs of the ceremonial actions of the ancient Fofonovo peoples as the ritual object with the skull of a bear in the structure of the cemetery, the lack of the skulls and the presence of the «another's» skull in the grave, testify to their relation to a head as to a receptacle of vital force (a soul). On the basis of the analysis of the received results the assumption is put forward that the Fofonovo-sculpture was the individual hunting amulet acting as the «material» sign of the communication of the person with other people and with the natural environment. The experimental-technological and the tracological analysis of the Fofonovo-sculpture showed use of the various techniques emphasizing the sacral importance of the artifact.

*Keywords:* Baikal region, early neolith, the Fofonovo cemetery, the sculpture of head of elk, reconstruction, world outlook, adaptation.