

## БРОНЗОВЫЙ ВЕК КАНСКО-РЫБИНСКОЙ КОТЛОВИНЫ (СОВРЕМЕННОЕ СОСТОЯНИЕ ПРОБЛЕМЫ)

Подведены итоги изучения археологических комплексов бронзового века Канско-Рыбинской котловины, полученные в результате полевых работ 1972–2001 гг. Неоднородность материальных комплексов и условий их стратиграфического залегания позволила выделить два хронологических этапа. Ранний бронзовый век датируется в рамках 4–3,5 тыс. л. н. и характеризуется сосуществованием на рассматриваемой территории населения неолитического уровня и носителей бронзовых культур Якутии и Прибайкалья. Комплексы поздней бронзы датируются 3,5–2,8 тыс. л. н. Представлены красноярской культурой, для которой свойственно продолжение развития неолитических традиций изготовления керамики и в это же время освоение выплавки медных изделий. На протяжении бронзового века хозяйственный уклад населения не претерпевал изменений, развиваясь в рамках присваивающего хозяйства охотников-собирателей. Для эпохи бронзы Канско-Рыбинской котловины известно два погребения. Они обнаружены непосредственно в культурном слое стояночных комплексов. Общим для них являются отсутствие надмогильных конструкций, расположение погребенных в вытянутом положении и ориентация головой против течения реки.

*Ключевые слова:* Средний Енисей, Канско-Рыбинская котловина, эпоха бронзы, многослойное поселение, погребения, керамика, металл.

В изучении бронзового века Сибири существует множество проблем, вызванных, прежде всего, неравномерностью археологического исследования различных территорий, сохранением на археологической карте «белых пятен». Одним из таких районов является Канско-Рыбинская котловина, находящаяся на правом берегу Енисея между юго-западной окраиной Среднесибирского плоскогорья и Восточным Саяном (рис. 1). До начала 1970-х гг. памятники Канско-Рыбинской котловины не становились предметом специального изучения и знания археологов об этом регионе носили крайне поверхностные представления, рассматриваясь лишь в едином контексте с исследованием бронзового века Среднего Енисея.

Первые выводы о бронзовом веке Красноярско-Канской лесостепи были сделаны исследователями в 20-е гг. прошлого века.

В это время формировалось мнение об отсталости данного района в силу его географической изолированности. Впервые эта точка зрения была высказана Г. Мергартом [1923]. Он предположил наличие на Енисее самостоятельной культуры эпохи бронзы, обозначенной им как красноярская, базирующейся на культуре неолитической. Исследователь отмечал, что «употребление металлических орудий не изменяет этого неолита» и, в целом, облик красноярской культуры остается неолитическим [Там же. С. 32]. Одним из основных критериев выделения красноярской культуры, по Г. Мергарту, являются так называемые «кельты красноярского типа», территория распространения которых охватывает Красноярско-Канский лесостепной район [Там же. С. 32–35]. Точка зрения Г. Мергарта была поддержана и рядом сибирских археологов [Ауэрбах, 1929; Карцов, 1929. С. 19]. В наи-

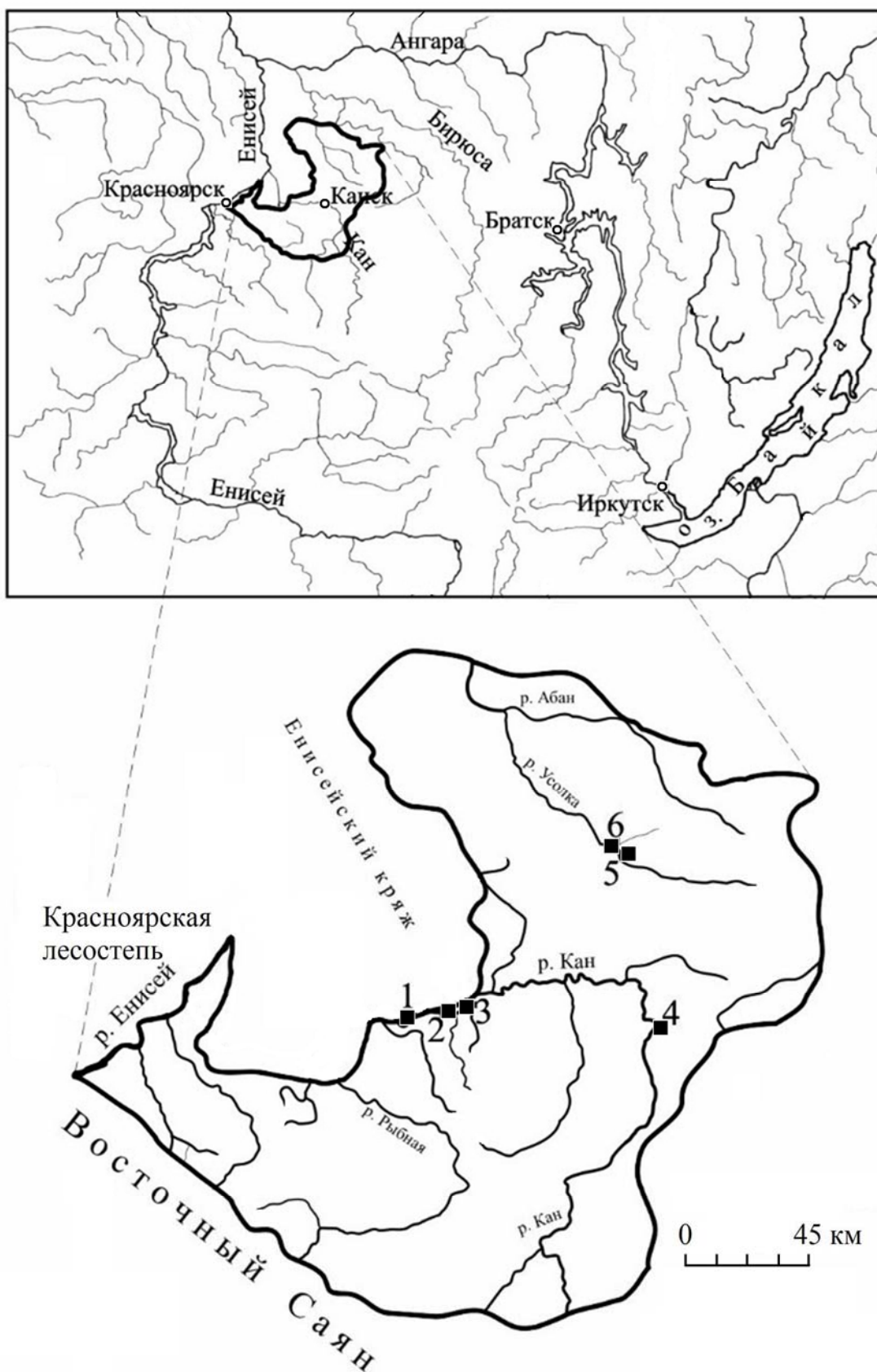


Рис. 1. Карта расположения памятников бронзового века в Канско-Рыбинской котловине:  
 1 – Зеленогорск I–II; 2 – Потанчет I–IV; 3 – Казачка I; 4 – Попиха; 5 – Мезенск; 6 – Гурьев Лог

более развернутом виде характеристика палеометаллической или раннебронзовой красноярской культуры была произведена в работе В. Г. Карцова «Материалы к археологии Красноярского района» [1929].

В 50–70-е гг. прошлого века, хотя новых материалов значительно и не прибавилось, мнение об изолированности, и в силу этого отсталости племен бронзового века Канско-Рыбинской котловины, было опровергнуто рядом исследователей. Р. Рыгдылон сделал вывод о существовании в Красноярской лесостепи варианта карасукской культуры, датированного периодом поздней бронзы [1955]. Наиболее полную для того времени картину развития представил Г. А. Максименков. Он расширил географические границы красноярской культуры, включив в нее и Канско-Рыбинскую котловину. По мнению Г. А. Максименкова, на Среднем Енисее бронзовые культуры развивались параллельно культурам Минусинского края [1961]. Позже Н. Л. Членова определила хронологические рамки существования красноярской культуры XIII–IV вв. до н. э. [1972].

Первая культурно-хронологическая схема неолита и эпохи бронзы для Красноярской лесостепи разработана Н. П. Макаровым в результате работ 1984–1991 гг. [2005; Макаров и др., 2008]. Исследователь выделяет два этапа развития бронзового века. Ранний этап определяется концом III тыс. до н. э. и характеризуется сохранением неолитических традиций, появлением «устьбельского» и «глазковского» типов керамики [Макаров, 2005. С. 162]. Этап поздней бронзы датируется серединой II тыс. до н. э. и характеризуется существованием автохтонной линии развития, активно взаимодействующей с пришлым населением из западных районов Сибири [Там же. С. 163].

Территория непосредственно самой Канско-Рыбинской котловины становится предметом целенаправленного систематического археологического изучения в 1970-х гг. С 1972 г. здесь начинает свои работы Канский отряд Комплексной археологической экспедиции Иркутского университета. Спецификой иркутских исследователей являлось акцентирование внимания на поселенческих комплексах. Результатом их работы стало сплошное обследование рек Кан, Усолка, Абан и их основных притоков.

Итогом изучения бронзового века Канско-Рыбинской котловины в конце прошлого века стало создание первой предварительной хронологической схемы на основе местонахождения Казачка I [Савельев и др., 1984]. Анализируя керамические материалы эпохи бронзового века, А. Г. Генералов и С. А. Дзюбас пришли к выводу об их неоднородности. В результате авторами выделено 4 локальные географические группы (Мезенская, Маслеевская, Улюкольская, Казачинско-Потанчетская), характеризующие временной отрезок конца III – начала II тыс. до н. э. [Генералов, Дзюбас, 1982; 1986; 1991]. Однако следует отметить, что керамика Казачинско-Потанчетской группы рассматривалась авторами как единая хронологическая группа. Но на местонахождениях Казачка I, Потанчет I и II зафиксировано несколько горизонтов бронзового века, относящихся к разным хронологическим этапам. Остальные 3 группы выделены на севере Канско-Рыбинской котловины по местонахождениям Мезенск, Маслеево III и Улюколь III. На наш взгляд, выделение трех групп на базе материалов трех территориально близких комплексов явно преждевременно.

В настоящее время известно более 50 местонаждений, вмещающих материалы бронзового века [Савельев и др., 1992]. Благодаря четким условиям залегания и выразительности материала опорными для расчленения керамических комплексов, относимых нами к эпохе бронзы, являются местонахождения Казачка I (II, III), Зеленогорск I (II), Зеленогорск II (I), Потанчет I (Шв., Пс., Пн.), Попиха (II), Мезенск (II) и Гурьев Лог (рис. 1, 1–6). Они приурочены к отложениям 7–10-метровых надпойменных террас рек Кан и Усолка.

Основываясь на условиях стратиграфического залегания и своеобразности материалов, представляется возможным разделить бронзовый век Канско-Рыбинской котловины на два хронологических этапа.

Отложения, вмещающие в себе материалы эпохи бронзы, относятся к суббореальному этапу голоцена (5–2,5 тыс. л. н.). В этот промежуток хорошо ложится дата по остаточной намагниченности III культуросодержащего горизонта Казачки I – 3 500–3 686 л. н. Таким образом, начало эпохи бронзы определяется нами в диапазоне 4–3,5 тыс. л. н., что совпадает с нижней гра-

ницей существования культур бронзового века в Прибайкалье [Бураков и др., 1996; Горюнова и др., 2012. С. 161, 162]. По палеоэкологическим характеристикам начало суббореального голоценового этапа связано с достаточно резкими изменениями климата, выразившимися в существенном его похолодании и вследствие этого значительном сокращении лесных массивов в рассматриваемом регионе [Воробьева, Медведев, 1984].

Сложность выделения раннего этапа бронзового века в Канско-Рыбинской котловине определяется полным отсутствием изделий из металла и следов металлоплавильных комплексов. Но это не означает, что они отсутствовали, просто к настоящему времени их не обнаружили. Об этом свидетельствует развитие керамических традиций, относимых исследователями на соседних территориях именно к эпохе ранней бронзы, датированных ими 4–3,5 тыс. л. н., где эти изделия присутствуют [Федосеева, 1980; Горюнова, 1984; Хлобыстин, 1998; Макаров, 2005]. Таким образом, выделение этапа ранней бронзы основывалось нами на сравнительном анализе керамических комплексов поселений с соседними территориями.

По форме сосудов и способу орнамента в раннебронзовых горизонтах выделяются три группы керамики.

Гладкостенные сосуды простой открытой формы, орнаментированные горизонтальными и вертикальными рядами оттисков гребенчатого штампа (рис. 2, 1, 2). Керамика этой группы имеет сходство с позднеэолитической, как в составе теста и форме сосудов, так и в орнаментации. Орнамент покрывает верхнюю треть сосудов. Представлен вертикальными и горизонтальными оттисками пунктирно-гребенчатых штампов, только в качестве дополнительного орнамента под венчиком вместо ямочных вдавлений присутствуют пояски «жемчужин». По-видимому, здесь мы сталкиваемся с продолжением развития местной неолитической орнаментальной традиции.

Круглодонные сосуды простой открытой формы со следами выколачивания рубчатой лопаточкой и орнаментированные лишь пояском «жемчужин» (рис. 2, 4) полностью идентичны керамике, относимой к глазковской погребальной культуре Прибайкалья, датированной по  $C^{14}$  3 900–3 000 тыс. л. н.

[Горюнова, 1992; Горюнова, Савельев, 1990; Горюнова и др., 2012].

У сосудов простой закрытой формы со следами выколачивания рубчатой лопаточкой на внешней поверхности в составе керамической формовочной массы фиксируются следы шерсти. Орнамент в виде сдвоенных прочерченных линий, образующих композицию в виде горизонтального зигзага, занимает верхнюю треть сосудов (рис. 2, 3). В качестве дополнительного орнамента – поясок «жемчужин» под венчиком. Керамика этой группы по технике орнаментации и составу формовочной массы полностью совпадает с ымыяхтахской культурой Якутии [Федосеева, 1980; Алексеев, 1996; Дьяконов, 2007; 2008]. Время существования по  $C^{14}$  определено рамками  $3\ 900 \pm 50 - 3\ 100 \pm 100$  л. н. [Федосеева, 1980].

Такое ярко выраженное устойчивое сочетание различных керамических традиций не вызывает сомнений в том, что они были оставлены носителями разных культурных традиций и связаны с непосредственным проникновением групп населения с различных территорий Сибири, в первую очередь с восточного направления – из Якутии и Прибайкалья. Возникает вопрос, проживали ли носители разных культурных традиций на территории Канско-Рыбинской котловины одновременно либо последовательно сменяли друг друга? При всей сложности микрохронологических определений представляется, что в условиях присваивающего хозяйства и сравнительно низкой плотности населения совместное проживание на рассматриваемой территории разнокультурных групп охотников-рыболовов вполне возможно.

Каменный инвентарь также подчеркивает общую тенденцию развития восточносибирских культур бронзового века, связанную с деградацией пластинчатой техники, сокращением типов орудий и их универсализацией. Из инвентаря полностью исчезает большинство орудий, характерных для неолита, таких как вкладыши, резцы, проколки и др. Материалом для получения заготовок орудий служили бессистемно оббитые желваки горных пород, с которых получали массивные отщепы и пластинчатые сколы. В качестве универсальных орудий, выполняющих функции скребков и ножей, использовались массивные отщепы с краевой ретушью, рас-

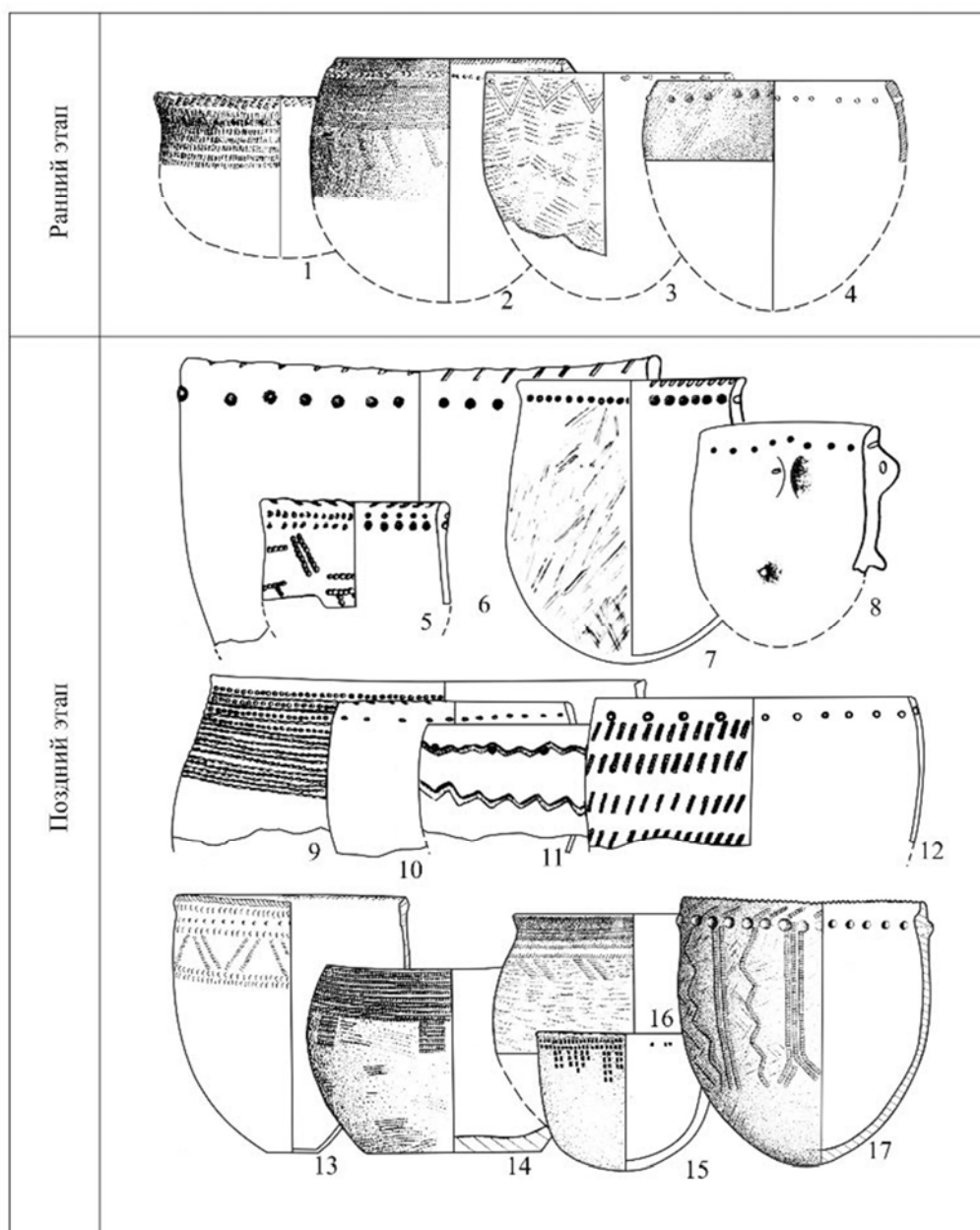


Рис. 2. Типолого-хронологическая схема керамических комплексов бронзового века Канско-Рыбинской котловины (художники Н. А. Савельев, А. А. Тимощенко, А. Г. Генералов, Т. А. Абдулов)

положенной либо на дистальном сегменте, либо на маргине, без дополнительного оформления спинки и лезвия. Самые массовые находки среди каменного инвентаря – наконечники стрел. Они представлены овальными, листовидными формами, а также треугольными с прямым, реже симметрично выпуклым основанием.

Время формирования горизонтов позднего бронзового века приходится на финал

суббореального периода (3,5–2,5 тыс. л. н.), что согласуется с датой по остаточной намагниченности II культурного горизонта Казачки I – 2 950–3 320 л. н. [Бураков и др., 1996]. Железные изделия впервые встречается в отложениях субатлантического периода (0–2,5 тыс. л. н.), дата по остаточной намагниченности I культурного горизонта Казачки I, содержащего керамику раннего железного века – 1 950–2 400 л. н. [Там же].

Все это позволяет датировать этап поздней бронзы в границах 3,5–2,8 тыс. л. н.

На позднем этапе бронзового века население Канско-Рыбинской котловины знакомится с методами обработки меди, о чем свидетельствуют находки медных «всплесков», обломки литейной формы и фрагменты руды с местонахождения Попиха [Тимошенко, 2010]. Но, несмотря на появление новой, металлообрабатывающей отрасли, традиционный хозяйственный уклад населения не претерпевал изменений, по-прежнему развиваясь в рамках присваивающего хозяйства.

Количество зафиксированных на поселениях металлических изделий не велико, представлены они обломками пяти миниатюрных однолезвийных ножей. Четыре из них обнаружены на поселении Попиха, один на поселении Мезенск. Рентгенофлюоресцентный анализ (выполнен д-ром ист. наук А. А. Тишкиным в лаборатории АлтГУ) металлических изделий продемонстрировал схожий технологический процесс получения этих предметов. Все они на 98–99 % состоят из медной основы, в составе присутствуют такие компоненты, как мышьяк, никель, свинец, железо. Использование для выплавки сырья с примесью мышьяка сближает эти орудия с Красноярскими и Минусинскими изделиями [Тимошенко, 2010; Новых, 2010].

Керамика позднебронзового этапа по способу формовки и составу теста полностью идентична сосудам предыдущего этапа. По форме сосуды делятся на простую открытую (14,3 %), простую закрытую (64,3 %) и сложную закрытую (21,4 %) формы, последние имеют слабо выраженную шейку. На этом этапе впервые фиксируется появление сосудов с плоским дном (рис. 2, 13, 14). Из материалов поселений полностью исчезла ымыяхтахская керамика. В единичных экземплярах появились сосуды с налепными и обмазочными валиками, получившие дальнейшее развитие в раннем железном веке. В целом же, в керамическом инвентаре преобладала орнаментация верхней трети сосуда горизонтальными рядами гребенчатого штампа, которая получила свое развитие еще на позднеолитическом этапе и связывается нами с автохтонным населением [Макаров, 2005. С. 163] (рис. 2, 9, 12, 14–16). Наряду с ними продолжают существовать сосуды, орнаментированные лишь «жемчужными» вдавлениями. Только

теперь они имеют либо простую открытую, либо сложную закрытую формы (рис. 2, 6, 7). В единичных экземплярах появились сосуды, украшенные разнонаклонными отгисками отступающей лопаточки и сосуды, орнаментированные горизонтальными «зигзагами» из прочерченных линий (рис. 2, 5, 11, 17). У последних, в отличие от сосудов раннего этапа бронзового века, ни следов выколачивания, ни примеси шерсти не отмечено.

Таким образом, на этапе поздней бронзы на территории Канско-Рыбинской котловины формировалась своеобразная культурная общность, названная рядом авторов «красноярской культурой». Культура эта, тесно связанная с продолжением развития неолитических традиций изготовления керамики и освоившая выплавку медных изделий, развивалась параллельно синхронным ей минусинским и прибайкальским культурам.

К настоящему времени более глубокая характеристика эпохи поздней бронзы затруднена отсутствием выявленных и изученных могильников и курганов. Тем не менее существование этого вида источников косвенно подтверждается многочисленными бронзовыми изделиями, которые поступали в Канский краеведческий музей как случайные находки от местных жителей. Известен также факт приобретения бронзовых изделий Зеленогорским музеем у «черных» археологов. Самыми массовыми изделиями в этих коллекциях являются «безушковые втульчатые топоры» с геометрическим орнаментом, определенные Г. Мергартом как «красноярские топоры», а также случайные находки кельтов, по форме и орнаментации близкие к минусинским [1923; Генералов, Дзюбас, 1995]. Определение возраста и культурная атрибуция этих изделий проблематична. Чаще всего их относят к позднему этапу карасукской – раннему этапу тагарской культуры [Максименков, 1960; Генералов, Дзюбас, 1995; Макаров, 2010].

Пока для Канско-Рыбинской котловины к эпохе бронзы можно отнести только два погребения – № 1 с местонахождения Попиха и № 1 с местонахождения Гурьев Лог. Все они обнаружены непосредственно на стояночных комплексах. Погребенные расположены в вытянутом положении, ориентированы головой против течения реки (рис. 3, 1, 2). Сопроводительный инвентарь погребения № 1 Попихи представлен ми-

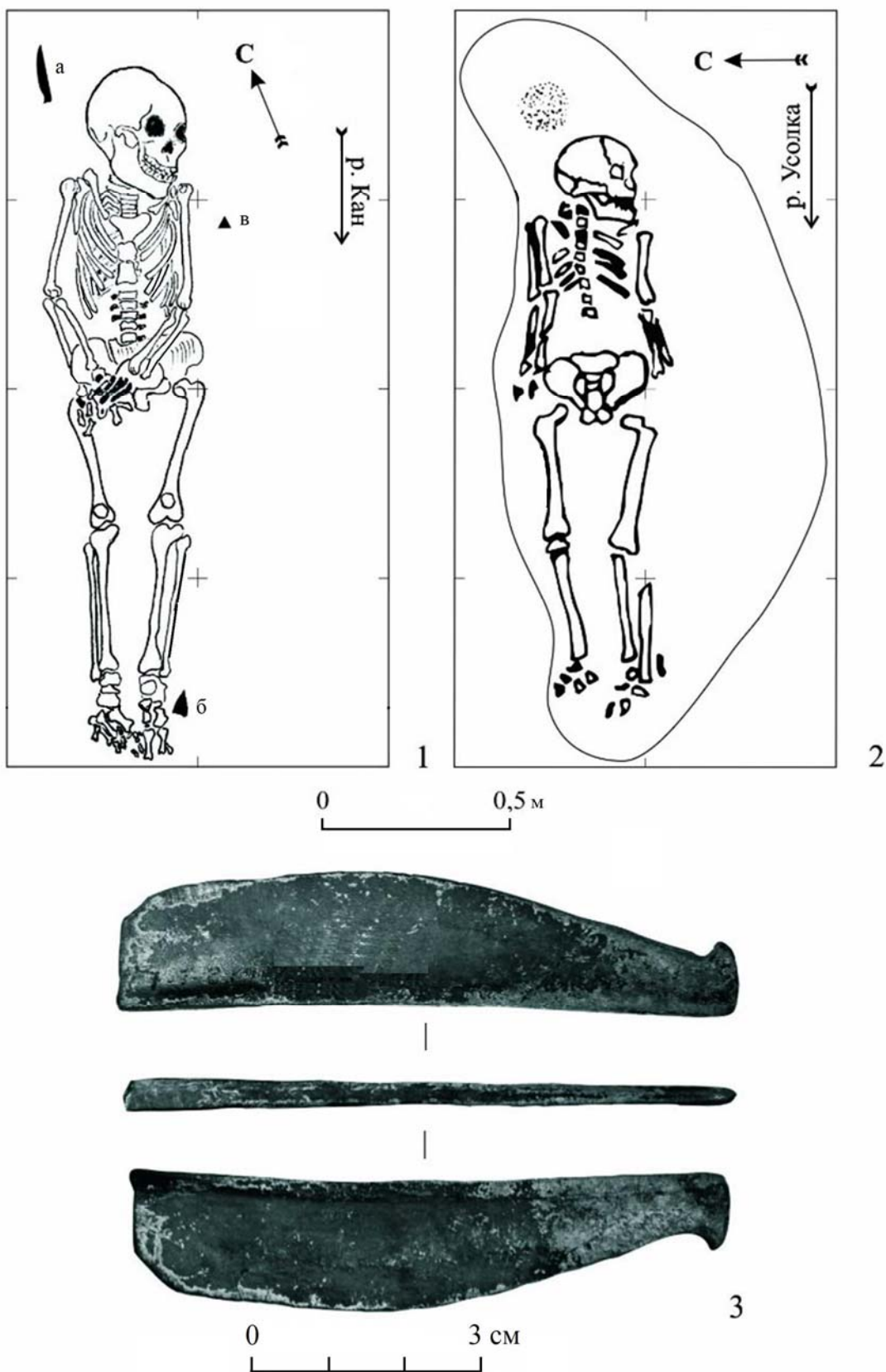


Рис. 3. Погребения бронзового века Канско-Рыбинской котловины (художники: Н. А. Савельев, А. Г. Генералов): 1 – план погребения № 1 местонахождения Попиха; 2 – план погребения № 1 местонахождения Гурьев Лог; 3 – бронзовый нож из погребения № 1 с местонахождения Попиха

ниатюрным однолезвийным медным ножом – лежал с правой стороны черепа (рис. 3, а, 3), наконечником стрелы из светлого кремня правильной треугольной формы с прямой базой у левой ступни (рис. 3, б) и отщепом кремня у правого плеча (рис. 3, в). По составу металла нож полностью аналогичен медным изделиям стояночных комплексов [Тимошенко, 2010]. В погребении Гурьева Лога сопроводительный инвентарь отсутствовал, в районе головы погребенного зафиксирован небольшой очаг округлой формы (рис. 3, 2). Ввиду малочисленности погребений и невыразительности говорить об их культурной принадлежности пока не приходится.

В результате проведенного исследования установлено, что ранний бронзовый век на территории Канско-Рыбинской котловины датируется 4–3,5 тыс. л. н. На этом этапе интенсивная диффузия между «родственными» культурами, объединенными общей линией развития, привела к «размыванию» границ между племенами, обмену культурной информацией, некоторой культурной нивелировке и, в итоге, к их совместному проживанию на лесостепной и таежной территориях от Енисея до Забайкалья.

Существование комплексов поздней бронзы ложится в хронологический диапазон 3,5–2,8 тыс. л. н. На фоне развития ярких культур позднего этапа бронзового века на юге Енисейской и Западной Сибири, в материалах Канско-Рыбинской котловины существенных перемен не происходило. С переходом к оседлому и полuosедлому образу жизни на соседних территориях сводились к минимуму культурные контакты между ними, в результате чего темпы развития на данном этапе замедлялись. В таком облике культуры племен Канско-Рыбинской котловины продолжали существовать вплоть до железного века.

### Список литературы

*Алексеев А. Н.* Древняя Якутия: неолит и эпоха бронзы. Новосибирск: Изд-во ИАЭТ СО РАН, 1996. 144 с.

*Ауэрбах Н. К.* Доисторическое прошлое Приенисейского края. Каменный период. Красноярск: Изд-во Средне-Сибирского гос. геогр. об-ва, 1929. Ч. 1: Каменный период, 1929. 19 с.

*Бураков К. С., Начасова И. Е., Генералов А. Г.* Запись вариации геомагнитного поля в химической намагниченности осадочных пород археологического памятника

Казачка // Палеомагнетизм и магнетизм горных пород. М., 1996. С. 15–18.

*Воробьева Г. А., Медведев Г. И.* Плейстоцен-голоценовые отложения юга Средней Сибири и археологические остатки в геологических слоях: Голоцен. Иркутск: Изд-во ИГУ, 1984. 44 с.

*Генералов А. Г., Дзюбас С. А.* Некоторые итоги археологического изучения севера Канской лесостепи // Проблемы археологии и этнографии Сибири. Тез. докл. Иркутск, 1982. С. 81–82.

*Генералов А. Г., Дзюбас С. А.* Опыт классификации керамического материала памятников эпохи бронзы Канской лесостепи // Археологические и этнографические исследования в Восточной Сибири: итоги и перспективы: Тез. докл. Иркутск, 1986. С. 101–104.

*Генералов А. Г., Дзюбас С. А.* К вопросу об изучении бронзового века Канской лесостепи // Палеоэтнологические исследования на юге Средней Сибири: Сб. науч. тр. Иркутск, 1991. С. 121–126.

*Генералов А. Г., Дзюбас С. А.* Бронзовые кельты Канского музея // Байкальская Сибирь в древности. Иркутск, 1995. С. 133–143.

*Горюнова О. И.* Многослойные памятники Малого моря и о. Ольхон: Автореф. дис. ... канд. ист. наук. Новосибирск, 1984. 17 с.

*Горюнова О. И.* Бронзовый век на территории Предбайкалья // Северная Евразии от древности до средневековья. СПб., 1992. С. 50–53.

*Горюнова О. И., Савельев Н. А.* Улан-Хада // Стратиграфия, палеогеография и археология Средней Сибири. Иркутск, 1990. С. 127–144.

*Горюнова О. И., Вебер А. В., Новиков А. Г.* Погребальные комплексы неолита и бронзового века Приольхонья: могильник Курма XI. Иркутск: Изд-во ИГУ, 2012. 271 с.

*Дьяконов В. М.* Многолинейность развития культур бронзового века Якутии // Этноистория и археология Северной Евразии: теория, методология и практика исследования. Иркутск; Эдмонтон, 2007. С. 62–67.

*Дьяконов В. М.* К проблеме перехода от позднего неолита к бронзовому веку в археологии Якутии // Изв. Рос. гос. пед. ун-та им. А. И. Герцена. Аспирантские тетради. 2008. № 37 (80). С. 104–108.

*Карцов В. Г.* Материалы к археологии Красноярского района. Описание коллекций и материалов музея. Отдел археологический. Красноярск, 1929. 58 с.



Макаров Н. П. Хронология и периодизация эпохи неолита и бронзы красноярской лесостепи // Изв. лаборатории древних технологий ИрГТУ. Иркутск, 2005. Вып. 3. С. 149–170.

Макаров Н. П. К вопросу о культурной принадлежности, территории распространения и времени существования бронзовых кельтов красноярско-ангарского типа // Культура как система в историческом контексте: опыт западносибирских археолого-этнографических совещаний: Материалы XV Междунар. западносиб. археол.-этногр. конф. Томск: Аграф-Пресс, 2010. С. 196–198.

Макаров Н. П., Мартынович Н. В., Овдов Н. Д. Пещера Еленева – многослойный голоценовый памятник на среднем Енисее. Краткие итоги изучения // Пещеры: охрана, история исследований, культура, туризм, современное состояние и перспективы научных исследований в пещерах на территории бывшего СССР. Красноярск, 2008. С. 81–103.

Максименков Г. А. Бронзовые кельты Красноярско-Ангарских типов // СА. 1960. № 1. С. 148–162.

Максименков Г. А. Новые данные по археологии района Красноярск // Вопросы истории Сибири и Дальнего Востока. Новосибирск, 1961. С. 301–315.

Мергарт Г. Результаты археологических исследований в Приенисейском крае // Изв. КРГО. Красноярск, 1923. Т. 3, вып. 1. С. 29–36.

Новых Л. В. Компоненты и символы Красноярской культуры поздней бронзы // Культура как система в историческом контексте: опыт западносибирских археолого-

этнографических совещаний: Материалы XV Междунар. западносиб. археол.-этногр. конф. Томск: Аграф-Пресс, 2010. С. 220–223.

Рыгдылон Э. Р. Заметки о карасукских памятниках из окрестностей Красноярск // КСИИМК. 1955. Вып. 60. С. 129–134.

Савельев Н. А., Генералов А. Г., Абдулов Т. А. Многослойное археологическое местонахождение Казачка как основа для периодизации Канско-Рыбинской котловины // Проблема исследования каменного века Евразии (к 100-летию открытия палеолита на Енисее): Тез. докл. краев. конф. Красноярск, 1984. С. 136–142.

Савельев Н. А., Генералов А. Г., Абдулов Т. А., Дзюбас С. А. Археологические памятники Канской лесостепи (к своду памятников Красноярского края) // Проблемы археологии, этнографии, истории и краеведения Приенисейского края. Красноярск, 1992. Т. 1. С. 90–93.

Тимощенко А. А. Археологическое местонахождение Попиха на р. Кан // Евразийское культурное пространство. Археология, этнология, антропология. Иркутск, 2010. С. 171–174.

Федосеева С. А. Ымыяхтахская культура Северо-Восточной Азии. Новосибирск: Наука, 1980. 224 с.

Хлобыстин Л. П. Древняя история Таймырского Заполярья и вопросы формирования культур Севера Евразии. СПб.: Изд-во «Дмитрий Буланин», 1998. 325 с.

Членова Н. Л. Хронология памятников карасукской эпохи // МИА. 1972. № 182. 248 с.

*Материал поступил в редколлегию 07.12.2012*

A. A. Timoshenko, N. A. Saveliev

#### ARCHAEOLOGY OF BRONZE AGE KANSK-RYBINSK BASIN (MODERN STAGE OF PROBLEM)

The paper published the results of analysis of the archaeological collections of the Bronze Age in the Kansk-Rybinsk basin, from field work 1972–2001 by the archaeologists from Irkutsk State University. The heterogeneity of the material assemblages and the conditions of the stratigraphy allowed distinguishing two chronological stages. Early Bronze Age was dated by 4000–5000 years ago and characterized by the coexistence in this area the population of the Neolithic with the bronze cultures of Yakutia and Cis-Baikal regions. Complexes of the Late Bronze Age was dated 3500–2800 years ago. It is represented by the Krasnoyarsk culture, which is characterized by a continuation of the traditions of the Neolithic pottery production and at the same time mastering the smelting of copper products. During the Bronze Age economic structure of the population remains unchanged and develop within the framework of foraging economy of hunter-gatherers. Two Bronze Age burials are known in the Kansk-Rybinsk basin. It is found in the cultural layer of the settlement. Their common feature are absence of gravestones constructions location of the buried in a stretched position and the head is oriented upstream.

*Keywords:* Middle Yenisei, the Kan-Rybinsk Basin, Bronze Age, multistratified habitation site, graves, ceramics, metal.