

<sup>1</sup> Новосибирский государственный университет  
ул. Пирогова, 2, Новосибирск, 630090, Россия  
E-mail: vb.anton@gmail.com

<sup>2</sup> Институт археологии и этнографии СО РАН  
пр. Акад. Лаврентьева, 17, Новосибирск, 630090, Россия  
E-mail: subbotina@archaeology.nsc.ru

### **НЕКОТОРЫЕ ИТОГИ ИССЛЕДОВАНИЙ СЕВЕРО-ЗАПАДНОЙ ОКОНЕЧНОСТИ АНСАМБЛЯ АРХЕОЛОГИЧЕСКИХ ПАМЯТНИКОВ ШИВЕРА ПРОСПИХИНО В СЕВЕРНОМ ПРИАНГАРЬЕ**

Публикация представляет основные итоги работ 2009 г. на северо-западной оконечности ансамбля археологических памятников Шивера Проспихино в Северном Приангарье. Полученные данные свидетельствуют о масштабных нарушениях культурного слоя памятников. При этом существует возможность доказательного выделения лишь двух горизонтов залегания археологического материала. Первый связан со средневековьем (II тыс. н. э.). Второй содержит следы жизнедеятельности местного населения в предшествующие эпохи. Обосновываются трудности в хронологической и культурной дифференциации источников на материалах изученного археологического объекта.

*Ключевые слова:* Северное Приангарье, Ангара, Проспихинская Шивера, неолит, эпоха бронзы, ранний железный век, средневековье, каменный инвентарь, керамические комплексы, спасательные работы.

Основная проблема культурной интерпретации археологического материала памятников Северного Приангарья связана со значительными нарушениями слоев в результате техногенного воздействия (лесочистки, прокладка дорог, якорных канав и т. п.) и естественных причин (эоловые процессы, лесные пожары, штормовые лесоповалы, обрушение края террасы и т. п.). В итоге утрачивается закрытость комплексов, нивелируется значение контекста и уровня залегания находок, зачастую пропадает смысл в естественно-научной датировке материала. В связи с этим особую важность приобретают участки, на которых возможно зафиксировать четкую ненарушенную стратифицированность археологического материала. Учитывая редкость подобных явлений, типологический анализ артефактов остается единственным способом обработки и интерпретации результатов раскопок. Однако характер источников и общий уровень изученности каменного и керамического инвентаря памятников региона оставляют значительную вариатив-

ность при поиске аналогий и сравнительно-типологическом анализе. Данные проблемы в полной мере проявились в ходе работы на северо-западной части ансамбля многослойных археологических памятников Шивера Проспихино в 2009 г. При этом получены результаты, которые могут способствовать преодолению некоторых указанных противоречий, решению отдельных вопросов в истории населения, оставившего обнаруженные в ходе археологических раскопок следы жизнедеятельности.

Ансамбль многослойных археологических памятников Шивера Проспихино расположен в Кежемском районе Красноярского края на правом берегу р. Ангара на расстоянии 11,5 км к юго-востоку от г. Козинск. Ансамбль занимает площадь 324 600 кв. м и представляет собой территорию сплошного распространения культурного слоя с ограниченными участками, для которых характерна высокая плотность залегания артефактов. Границы ансамбля были условно определены в 2008 г. разведкой археологического отряда ИАЭТ СО РАН,

объединившей под таким определением известные до этого археологические памятники Кода 6, Селище Кода 7, 460 км 1–6, Шивера Проспихино.

Ансамбль приурочен к 11–25-метровым террасам рек Ангара и Кода, в 700 м к юго-востоку от устья р. Кода напротив створа Проспихинской Шиверы. Экспозиция террас южная. Террасы ориентированы субмеридианально, с юго-востока на северо-запад, сложены эоловыми и пойменными отложениями. Протяженность ансамбля вдоль фронта террасы составляет 4 км. Поверхность террас покрыта смешанной древесной и кустарниковой растительностью.

Историю изучения ансамбля следует начинать с 1937 г., когда А. П. Окладников провел разведку в этом районе, обозначил местонахождения материала на правом берегу р. Ангара, прилегающему к устью р. Кода. В дальнейшем разведка археологического отряда Иркутского государственного университета под руководством Г. И. Медведева в 1969 г. провела по краю ангарской террасы сбор материала. В 2001 г. на площади ансамбля провел сбор археологического материала научный сотрудник Красноярского государственного педагогического университета А. Л. Заика [Леонтьев и др., 2001. С. 352]. Обследование площади ансамбля было проведено П. В. Мандрыкой в 2006 г. [Мандрыка, Сенотрусова, 2008]. Помимо разведочных работ, сплошной площадью был изучен культурный слой местонахождения раннего средневековья [Мандрыка, 2006; Мандрыка, Абдулина, Быкова, 2007].

Определение границ распространения культурного слоя, характера археологического наполнения и степени нарушения площади ансамбля было проведено в 2008 г. разведочным отрядом ИАЭТ СО РАН под руководством А. Н. Зенина. На ансамбле для установления его границ было заложено 16 разведочных шурфов, доказавших, что вся обследованная территория представляет собой единый ансамбль многослойных археологических памятников, состоящий из отдельных участков распространения культурного слоя [Зенин, 2009]. Тогда же был открыт средневековый могильник, раскопки которого продолжены в 2009 г. [Гаркуша, Гришин, 2009].

В августе 2008 г. П. В. Мандрыка продолжил изучение культурного слоя раннего

средневековья. Кроме того, в одном из раскопов были встречены единичные фрагменты керамики, относимые автором к эпохам раннего железного и бронзового веков [Мандрыка, 2008].

В полевом сезоне 2009 г. на площади участка распространения культурного слоя Проспихинская Шивера III археологической экспедицией Красноярского краевого краеведческого музея под руководством Н. П. Макарова были проведены раскопки памятника на площади 100 кв. м.

Летом-осенью 2009 г. на площади ансамбля П. В. Мандрыка продолжил масштабные рекогносцировочные работы, уточнив границы участков распространения культурного слоя, перспективные для раскопок сплошной площадью. Одновременно, раскопом площадью более 700 кв. м, им была изучена часть упомянутого выше могильника, представившего уникальные источники по позднесредневековой истории населения Северного Приангарья.

В рамках проекта ИАЭТ СО РАН по обеспечению сохранности историко-культурного наследия в зоне затопления водохранилища Богучанской ГЭС археологический отряд под руководством авторов настоящей статьи проводил в 2009 г. обследование на северо-западной оконечности ансамбля. В ходе исследований была изучена площадь около 83 000 кв. м. Рекогносцировочными раскопами (каждый площадью 4 кв. м и глубиной до 1,5 м) установлены границы и характер залегания культурного слоя на участке Шивера Проспихино II. Кроме того, 23 шурфами обследована площадь террасы, примыкающая к ее кодинскому краю. На территории участка Шивера Проспихино II был заложен сплошной раскоп площадью 600 кв. м, который представил основную информацию для данного сообщения.

Изучение современного состояния культурного слоя на ансамбле и сравнение с результатами предыдущих исследований показало значительные нарушения в стратиграфии и планиграфии залегания археологического материала. Основными факторами нарушения выступает техногенное воздействие. Во второй половине XX в. на этой территории проходило несколько этапов лесочистки, в результате которой почвенные слои частично нивелировались, смешивались, насыщались углем. Вдоль

всей террасы были проложены грунтовые дороги, полотно и отвалы которых полностью уничтожили и нарушили культурной слой. Важным детерминантом сохранности и характера культурного слоя является естественный процесс эрозий и растительной жизни. Различные стадии образования террас, по-видимому, были связаны с эоловым воздействием, в результате которого артефакты обнажались и перемещались в слоях рыхлой супеси. На площадях раскопа также фиксируются нарушения слоев, связанные с лесными пожарами, выворотам пней и корней деревьев, которые обеспечивают хаотичное перемещение артефактов и провал почвы.

Планиграфические и стратиграфические наблюдения выявили аутентичное залегание археологического материала на отдельных участках основного раскопа. Зафиксированная условно ненарушенная ситуация не связана с четко определяемыми объектами или структурами. Адекватность выделения таких контекстов основывается на отсутствии заметных современных техногенных нарушений, выворотов корней деревьев. При этом отдельные категории находок, относящихся к уверенно разделяемым эпохам, залегают в четко различимых уровнях литологических слоев.

Первый участок раскопа, располагающийся в его юго-восточной части, представил значительное количество материала, относящегося к позднейшей истории коренного населения. Следы железодельного производства концентрируются в толще первого слоя (темной гумусированной супеси), современном почвенно-растительном горизонте. Шлаки и фрагменты металлургических очагов сосредоточены, главным образом, у края раскопа, примыкающего к обрыву террасы, где слой минимально подвергся техногенному воздействию. Комплекс находок представляет уверенно определяемый археологический горизонт благодаря относительно позднему времени происхождения, но достаточно давнему для консервации в почве. Характер предметного набора, маркирующего горизонт, позволяет считать привнесенным в него ряд находок, относящихся к каменному инвентарю: результаты первичной обработки сырья, дебртаж, отщепы со следами ретуши утилизации и некоторые категории каменных орудий. Подобные изделия, аналогичные по сырью и

технике обработки, встречаются на большой глубине в подстилающем литологическом слое. Таким образом, отчетливо читается верхний, первый горизонт залегания археологического материала, связанный с металлургической деятельностью населения Северного Приангарья середины II тыс. н. э.

На ненарушенных участках данного слоя в прилегающей площади раскопа зафиксированы предметы, относящиеся к позднесредневековой и этнографической культуре местного населения, оригинальные или находящиеся аналогии в памятниках таежных и лесостепных культур Сибири. Среди них выделяются три находки. Первая – железный черешковый наконечник стрелы типа срезня с шипами у основания пера; общая длина наконечника – 138 мм (рис. 1, 1). Вторая находка – железный черешковый наконечник стрелы, частично коррозированный, с пером в виде вытянутого треугольника в плане, ромбовидного сечения, со стержневидным упором округлого сечения и черешком подквадратного сечения; общая длина наконечника – 123 мм (рис. 1, 2). Третья находка – бронзовая накладка на органическую основу. Предмет представляет собой пластину из двух равноразмерных колец с трапециевидными выступами, соединенных узкой орнаментированной полоской. С тыльной стороны расположены семь шпеньков. Нижние части шпеньков расположены в одной плоскости, поднимая ее над тыльной стороной пластины на 4 мм (рис. 1, 3). Предмет мог являться частью ременной гарнитуры человека, накладкой на твердую органическую основу (колчана, ножен, бубна, сундучка и т. п.). Возможны и иные варианты использования данного изделия, что требует уточнения в ходе морфологического, трасологического анализов и поиска аналогий, которые нам пока не известны.

Керамика, встречающаяся в этом горизонте, очень вариативна. Большинство отдельных фрагментов и скоплений – неорнаментированные части сосудов. Значительная часть находок совпадает по характеристикам с черепками из нижележащих горизонтов. Они были перемещены вследствие нарушения слоев. Материалы основного и рекогносцировочных раскопов свидетельствуют, что исключительно к первому горизонту относятся фрагменты двух типов сосудов. Первый тип – с прямым профилем,

гладкими, очень тонкими стенками (до 3 мм), как правило, сильно закопченными. Фрагменты хрупкие, плохо обожженные, изготовлены из неплотного теста с незначительной примесью дресвы. Фрагменты второго типа позволяют реставрировать значительную часть венчика и часть стенок. Судя по найденным фрагментам, это круглодонный сосуд закрытого типа с раздутым туловом и прямым наклонным венчиком. Обрез прямой, по внешнему краю орнаментирован косыми насечками. Верхняя часть сосуда орнаментирована тонкими горизонтальными выглаженными валиками. По краю венчика проходит ряд мелких редких ямочек. Судя по реставрированной части сосуда, диаметр шейки составляет 20 см. Толщина стенок и дна не превышает 4 мм, по венчику – до 9 мм (рис. 1, 4).

Скопления такой керамики в первом горизонте насчитывают десятки и сотни

фрагментов. Керамику следует датировать средневековым, серединой II тыс. н. э.

Отдельные участки раскопа представляют ситуацию с относительно хорошей сохранностью стратиграфии и соответствующим археологическим наполнением второго горизонта. Выделять более дробные уровни залегания находок не позволяют общее нарушение и слабая дифференциация почвенных слоев, представленных сероватыми супесями с нечеткими границами. В этих слоях, по большей части в перемещенном состоянии, находятся материалы, которые связаны с культурами населения Северного Приангарья широкого исторического отрезка – от неолита до раннего железного века. Однако на отдельных участках площади основного раскопа была выявлена ситуация аутентичного нахождения артефактов, что позволяет соотносить в качестве одновременных разные категории инвентаря.

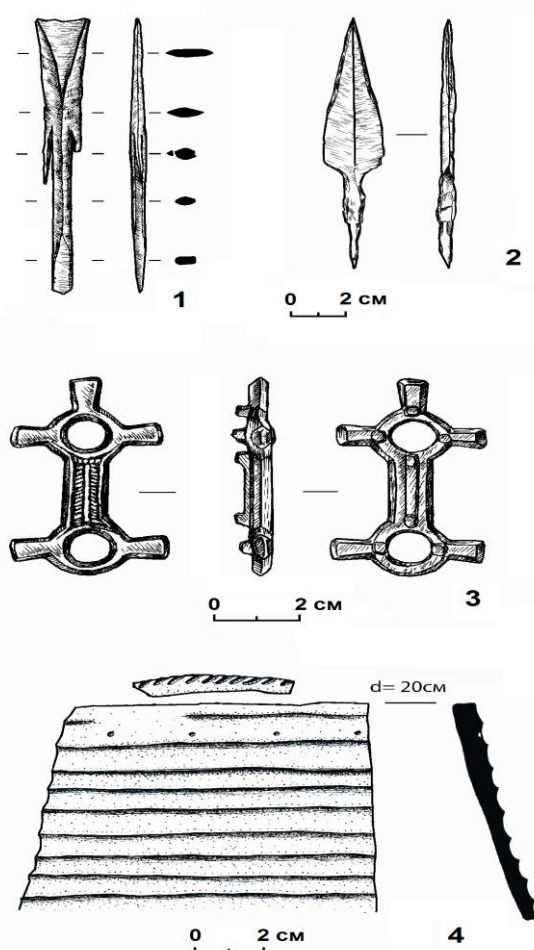


Рис. 1. Находки в первом горизонте раскопа на участке Шивера Проспихино II:  
1–2 – железные наконечники стрел; 3 – бронзовая накладка;  
4 – фрагмент керамического сосуда

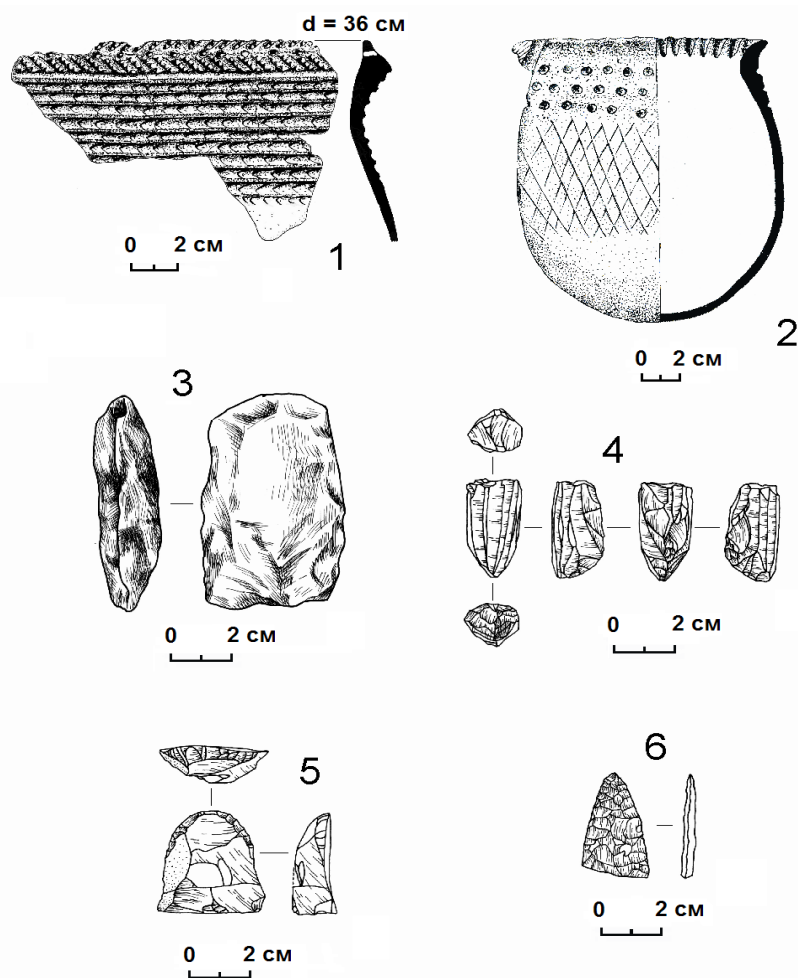


Рис. 2. Находки во втором горизонте раскопа на участке Шивера Проспихино II: 1–2 – керамические сосуды; 3 – каменное рубящее орудие; 4 – каменный нуклеус; 5 – каменный концевой скребок; 6 – фрагмент каменного наконечника стрелы

В основании культурных слоев ненарушенного участка раскопа был обнаружен развал сосуда, который можно соотносить с наиболее ранними периодами жизнедеятельности на изученной площади. Представляет собой круглодонный горшок с коротким, отогнутым наружу венчиком, плавно переходящим в раздутое тулово. Срез венчика приостренный, отогнут наружу, с внутренней стороны рассечен глубокими поперечными оттисками гладкой палочки. По венчику проходят три ряда конических в сечении ямок. Тулово орнаментировано кривой прочерченной сеткой. На венчике сохранился фрагмент лепного ушка с вертикальным отверстием. Цвет сосуда желтовато-серый, неровный, со следами кострового обжига. Структура черепка

плотная, в тесте примесь песка и дресвы. Внешняя поверхность ровная, гладкая. С внутренней стороны поверхность неровная, со следами формовки. Размеры сосуда после реставрации: диаметр венчика 10 см, максимальный диаметр тулова 12 см, высота сосуда 12,5 см, толщина стенок от 8 мм по венчику до 3 мм по доньшку (рис. 2, 1). Развал сосуда концентрируется достаточно тесно, что исключает естественные перемещения фрагментов в культурном слое и маркирует его нижнюю хронологическую границу.

В десятке сантиметров от сосуда на том же уровне располагался фрагмент пластинки из роговика. Медиальный фрагмент пластинки, являвшейся частью вкладышевого орудия, имеет одностороннюю ретушь ути-

лизации. Длина фрагмента – 13 мм, максимальная ширина – 7 мм. Подобные пластинки в большом количестве встречены в вышележащих слоях. Данный предмет мог оказаться в основании слоя вследствие эоловых процессов, и однозначно соотносить его в хронологическом плане с сосудом не представляется обоснованным.

На ненарушенных участках третьего литологического слоя в юго-западной части раскопа зафиксированы предметы, относящиеся к ранним этапам жизнедеятельности местного населения. Здесь второй археологический горизонт содержит фрагменты керамики, нуклеус и каменные орудия, вероятно относящиеся к дометаллическим эпохам.

Керамический сосуд открытого типа, горшковидной формы, с плавным переходом от венчика к раздутому тулову. Обрез приострен, орнаментирован по внешнему борту частыми наклонными оттисками отступающей гребенки. Край венчика оформлен налепным приостренным валиком с напльвом. Валик орнаментирован частыми наклонными оттисками отступающей гребенки. Над валиком проходит ряд частых мелких сквозных отверстий. Шейка и плечики сосуда орнаментированы рядами выглаженных валиков, выполненных с помощью отступающей лопаточки. Обрез округлый в сечении. Поверхность черепка гладкая, цвет красно-коричневый. Размер фрагмента 137 × 93 мм, при толщине до 15 мм. Судя по найденному фрагменту, диаметр сосуда по шейке составлял 36 см (рис. 2, 2). Фрагменты сосуда находят аналогии в керамике посольского типа [Цыденова, Хамзина, 2006]. В нашем случае они находятся в основании культурного слоя и маркируют его нижнюю хронологическую границу. Аналогичный фрагмент керамического сосуда был обнаружен в подошве культурного слоя в одном из рекогносцировочных раскопов, в двухстах метрах от основного раскопа, что подтверждает раннюю датировку подобного типа керамики.

В основном раскопе, на уровне описанного сосуда, в прилегающих сохранившихся участках слоя были обнаружены каменные артефакты. Примечательных находок четыре. Первая – бифас из гальки, который использовался в качестве рубящего орудия. Изготовлен из беловатого роговика. Имеет подовальную в плане, линзовидную в сече-

нии форму. Рабочий край оформлен по периметру предмета двусторонней оббивкой. Размеры 77 × 46 × 17 мм (рис. 2, 3). Вторая находка – нуклеус одноплощадочный подпризматический рабочей стадии расщепления. Изготовлен из светло-серого роговика. Фронт скалывания расположен дугой по периметру ударной площадки. Ударная площадка находится под прямым углом к фронту скалывания, подготовлена несколькими параллельными сколами. Тыльная сторона нуклеуса оформлена подперекрестными снятиями. По негативам сколов на фронте можно предположить, что нуклеус использовался для снятия пластинок длиной до 35 мм, шириной до 4 мм. Размеры 36 × 18 × 17 мм (рис. 2, 4). Третья находка – концевой скребок на отщепе. Изготовлен из красновато-коричневой яшмоидной породы. Имеет полуовальную в плане и сегментовидную в сечении форму. Дорсальная плоскость предмета обработана сколами. Вентральная сторона не обработана. Рабочий край оформлен на дорсальной стороне верхнего края предмета крутой краевой ретушью. Размеры 39 × 37 × 15 мм (рис. 2, 5). Четвертая находка – фрагмент наконечника стрелы. Изготовлен из серого роговика. Имеет подтреугольную в плане форму, линзовидный в сечении. Основание обломано, скошено. Обе плоскости предмета обработаны упрощающей ретушью. Обе боковые грани обработаны двусторонней краевой ретушью. Размеры 37 × 22 × 5 мм (рис. 2, 6).

Все описанные находки лежат в основании горизонта, глубже предметов на данных сохранившихся участках обнаружено не было. Перемещения артефактов возможны, но маловероятны ввиду отсутствия заметных нарушений в стратиграфии и плане на площади их обнаружения. Это отличает представленные находки от других каменных артефактов и керамики, обнаруженных в соседних квадратах со следами корневых выворотов.

Абсолютное большинство находок в остальных частях основного раскопа обнаружено в нарушенных частях слоев, где наблюдается смешение горизонтов. Среди них присутствуют как широко распространенные, так и оригинальные изделия. Например, железный нож с сердцевидной головкой, железный долотовидный наконечник стрелы, ременная накладка из белого металла. Обнаружены фрагменты керамики

цэпаньского типа. Найдены образцы макропластин, дисковидные скребки, крупные отщепы с ретушью утилизации, примеры орудий на пластинах, нуклеусы и другие каменные артефакты. Эти материалы представляют интерес как примеры техники изготовления каменного инвентаря, важны для анализа уровня развития индустрии, но в очень обобщенном временном промежутке и оторванно от иных материальных составляющих культурной эпохи на исследуемом памятнике.

В качестве примера можно привести некоторые находки, контекст залегания которых противоречит известным аналогиям. Так, в центральной части раскопа, в нарушенном корнями деревьев верхнем слое, обнаружен шлифованный нож из кислого эффузива, часть рабочего края которого подработана двусторонней ретушью. Одна поверхность предмета выпуклая, другая – уплощенная. Имеет серповидную в плане и сегментовидную в сечении форму, два рабочих края (рис. 3, 1). Шлифованные орудия с ретушированными краями известны в памятниках Прибайкалья, которые А. П. Ок-

ладников определяет как неолитические [Окладников, 1950. Рис. 26, 40]. Функции и ряд морфологических черт найденного изделия совпадают с типом рыбных ножей позднего палеолита – неолита, изученных П. В. Волковым на материалах Дальнего Востока [Волков, 1999. С. 49]. В северной части раскопа, в подошве современного почвенно-растительного горизонта, на одном уровне с позднесредневековой керамикой и долотовидным наконечником стрелы, обнаружен дисковидный каменный скребок. Имеет округлую в плане, линзовидную в сечении форму. Вся дорсальная поверхность изделия обработана сколами. Вентральная поверхность не обработана, единственное снятие с нее было произведено с целью редукции ударного бугорка. Рабочий край оформлен с дорсальной стороны по всему периметру предмета односторонней крутой ретушью. Размеры  $34 \times 34 \times 10$  мм (рис. 3, 2). Например, аналогичный, но меньший по размеру скребок был обнаружен в первом погребении у деревни Аносово А. П. Окладниковым [Окладников, 1976. С. 88, табл. 106, 1].

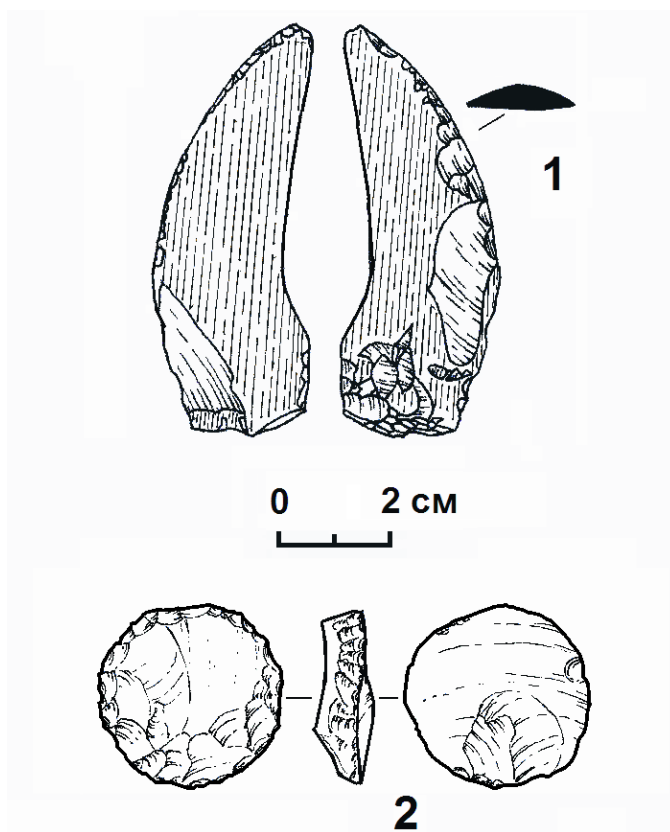


Рис. 3. Перемещенные находки в первом горизонте раскопа на участке Шивера Проспихино II: 1 – каменный шлифованный нож; 2 – дисковидный скребок



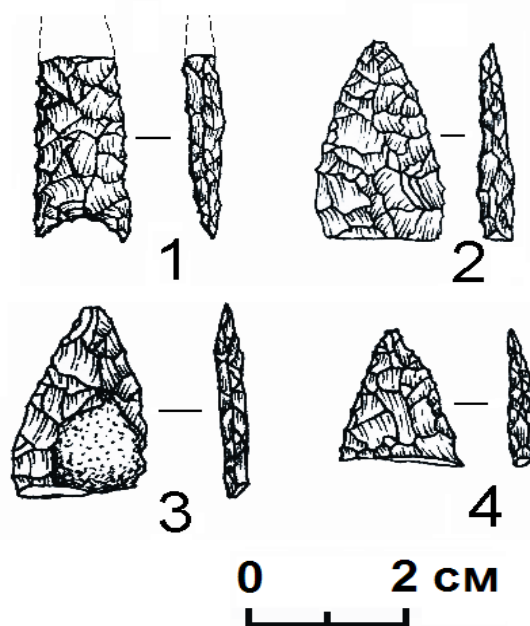


Рис. 4. Каменные наконечники стрел из рекогносцировочного раскопа № 29

Рекогносцировочные раскопы также представили примеры ненарушенного залегания части артефактов на участке Шивера Проспихино II. В рекогносцировочном раскопе № 29, располагавшемся вблизи от края террасы со стороны р. Кода, обнаружены скопление раздробленных костей животного и каменные артефакты. Находки располагались на уровне, незатронутом техногенным нарушением поверхности террасы, в слое плотной супеси без следов естественных деструктивных процессов. Среди находок выделяются четыре, обломанных в древности, наконечника стрел. Три из них изготовлены из одного сырья – белого роговика, один из яшмоидного камня (рис. 4, 1–4). Не затрагивая вопрос о причинах концентрации сломанных наконечников, следует подчеркнуть сосуществование различных типов проникателей в отдельный временной промежуток.

Археологические исследования большой площади крупного объекта на правом берегу Северного Приангарья свидетельствуют о сезонности производственной и хозяйственной деятельности древнего человека, вероятно, на месте кратковременных стоянок. Следов долговременных конструкций не

фиксируется. Это положение уже влияет на информативность источников, предполагая сложность в выделении и взаимосвязи отдельных комплексов находок. Особенно это касается такой важной проблемы археологии Северного Приангарья, как выделение стадий в досредневековых эпохах. Доказательное определение хронологических границ и культурных черт на существующем материале требует обнаружения закрытых, непо потревоженных комплексов, сопровождающихся источниками получения абсолютных дат. Исследования на северо-западной оконечности ансамбля археологических памятников Шивера Проспихино подтверждают необходимость масштабных полевых работ на сохранившихся объектах археологического наследия в зоне затопления водохранилища Богучанской ГЭС, в ходе которых только и возможно получение адекватных источников по эпохе неолита – раннего железного века в истории населения крупной транспортной магистрали Средней Сибири – Ангары. Данная публикация носит предварительный характер и призвана ввести в научный оборот новые археологические материалы и показать противоречия и возможности источников, получаемых на



ряде памятников, что обязательно следует учитывать при последующем анализе добываемой информации.

### Список литературы

*Волков П. В.* Трасологические исследования в археологии Северной Азии. Новосибирск, 1999. 192 с.

*Гаркуша Ю. Н., Гришин А. Е.* Новое погребение железного века в Северном Приангарье // Проблемы археологии, этнографии, антропологии Сибири и сопредельных территорий. Новосибирск, 2009. С. 257–261.

*Зенин А. Н.* Отчет об археологических разведках на территории Кежемского района Красноярского края (в зоне затопления Богучанской ГЭС): В 6 т. Новосибирск, 2009. Т. 1. 206 с.

*Леонтьев В. П., Дроздов Н. И., Макулов В. И., Заика А. Л.* Археологические исследования в зоне водохранилища Богучанской ГЭС // Проблемы археологии, этнографии, антропологии Сибири и сопредельных территорий. Новосибирск, 2001. С. 350–353.

*Мандрыка П. В.* Отчет о результатах археологических разведок в Большемуртинском, Казачинском и Кежемском районах Красноярского края в 2006 году. Красноярск, 2006. 275 л.

*Мандрыка П. В.* Отчет о результатах археологических раскопок городища Пакуль в

Большемуртинском районе и поселения Проспихинская Шивера в Кежемском районе Красноярского края в 2008 году. Красноярск, 2008. 150 л.

*Мандрыка П. В., Абдулина Ю. А., Быкова М. В.* Археологические исследования Сибирского федерального университета // Археологические открытия 2006 года. М., 2007. С. 71–72.

*Мандрыка П. В., Сенотрусова П. О.* Материалы средневекового селища у Проспихинской шиверы в Нижнем Приангарье (предварительное сообщение) // Окно в неизвестный мир: Сб. ст. к 100-летию со дня рождения А. П. Окладникова. Новосибирск, 2008. С. 279–284.

*Окладников А. П.* Неолит и бронзовый век Прибайкалья. Историко-археологическое исследование. М.; Л., 1950. 412 с.

*Окладников А. П.* Неолитические памятники Нижней Ангары (от Серово до Братска). Новосибирск, 1976. 328 с.

*Цыденова Н. В., Хамзина Е. А.* Керамические материалы Посольской стоянки: корреляции и материалы интерпретации // Изв. лаборатории древних технологий. Иркутск, 2006. Вып. 4. С. 323–332.

*Материал поступил в редколлегию 24.02.2009*

**A. V. Vybornov, A. L. Subbotina**

### **SOME RESULTS OF INVESTIGATION IN NORTH-WESTERN TIP OF ENSEMBLE BY ARCHAEOLOGICAL SITES SHIVERA PROSPIHINO IN NORTHERN ANGARA**

This publication is based on the results of excavations in 2009 year carried out in the north-west part of ensemble of archaeological sites Shivera Prospihino, which is located in North Angara River Basin. Collected data revealed that the cultural layers of the sites are strongly destroyed. Though, it's possible to allocate correctly two layers which contain archaeological materials. First layer dates to Middle ages. Second layer contains the artifacts of local population of previous ages. The article is concerned to the difficulties in chronological and cultural interpretation of materials, gathered during the archaeological research of this object.

*Keywords:* North Angara River Basin, Angara River, Shivera Prospihino, Neolithic Age, Bronze Age, Early Iron Age, Middle ages, stone tools, ceramic assemblages, emergency excavation.