

ТЕРРИТОРИАЛЬНАЯ ОРГАНИЗАЦИЯ СЕЛЬСКОЙ РИМСКО-ИТАЛИЙСКОЙ ОБЩИНЫ II В. ДО Н. Э.

Проводится анализ литературных и археологических свидетельств в целях реконструкции территориально-пространственной организации римско-италийской поземельной общины периода Поздней Римской республики. В частности, выявляется «круговая» форма расположения хозяйств вокруг *ager compascuus*. Также авторами дана оценка методологической перспективности использования этой модели в исследованиях по теме аграрного закона Гая Гракха и, шире, истории аграрного кризиса Рима указанного периода.

Ключевые слова: римско-италийская сельская община, *ager compascuus*, Поздняя Римская республика, кризис II в. до н. э.

Отсчет современному состоянию антиковедения в сфере изучения римско-италийского землевладения, демографии и социально-экономического положения в Поздней Римской республике следует начинать с публикации М. Фредериксена, в которой он представил новые археологические данные (результаты сплошных раскопок с достаточно точными датировками). Они указывали на то, что на территориях, ранее считавшихся местами господства рабовладельческих поместий и вытеснения ими мелких хозяйств, последние продолжали существовать во II в. до н. э. в значительном количестве [Frideriksen, 1971]. Впоследствии некоторые его датировки и выводы были подвергнуты критике¹. Несмотря на всю эту критику, даже скептически настроенные сторонники классической модели упадка мелких собственников на фоне роста количества и масштабов латифундий в III–II вв. до н. э. не могли игнорировать того факта,

что публикация Фредериксена и последовавшая за ней дискуссия породили новую научную проблему.

В последней трети XX – начале XXI в. быстро накапливался новый и достаточной противоречивый археологический материал. Традиционная «литературная» концепция оказалась в известной мере скомпрометирована, а равно и такие древние авторы, как Аппиан и Плутарх [Gargola, 2008]. Сомневаться в том, что прежние взгляды на ход социально-экономического расслоения в римско-италийской деревне Поздней республики оказались неверными, уже не приходилось: оставалось лишь выяснить, в какой степени мелкое и среднее хозяйства «выживали»², а в какой вытеснялись крупными поместьями и виллами.

Актуальность выяснения динамики и формы социально-экономического и демографического кризиса в римско-италийской деревне невозможно переоценить, поскольку

¹ При этом уже в год публикации Фредериксеном своей статьи Брунт представил противоположную концепцию, основанную на тех же самых археологических материалах. Подробнее об этом и других примерах критики выводов Фредериксена см.: [Witcher, 2008. P. 274–275]. Вслед за Уитчером мы придерживаемся так называемой «оптимистичной» точки зрения на репрезентативность археологических материалов Вейентанского поля (*ager Veientanus*) [Ibid.].

² Сегодня многие исследователи задаются вопросом, можно ли их, как оказалось, вполне нормальное существование в исследуемую эпоху в принципе называть «выживанием».

ку все решаемые в современном антиковедении проблемы так или иначе завязаны на основополагающую для римского государства и общества аграрную сферу, будь то история армии, экономики или культуры Поздней республики или Принципата. Но для того чтобы верно оценить протекавшие в римско-италийском землевладении процессы расслоения, необходимо иметь четкое представление об общинной организации сельского населения³. Выводы, сделанные относительно форм общинного землепользования, будут иметь высокую актуальность также для дальнейших исследований по гракханской аграрной реформе. Достаточно упомянуть хотя бы *ager compascuus* (поле для совместного выпаса)⁴, который был значимым фактором римско-италийского земельного «ландшафта», учитываемым Гаем Гракхом при проведении им *lex agraria* в 123 / 122 гг. до н. э.⁵

В данной статье мы предлагаем внимательные выводы, полученные в результате первого этапа исследований пространственно-территориальной организации сельской общины в Италии II в. до н. э. Обратимся теперь к источникам, указывающим на принцип организации хозяйств и расположение «полей для совместного выпаса». Как мы покажем ниже, из источников выявляется особая, «круговая» форма организации хозяйств вокруг «полей для совместного выпаса»⁶.

³ По данному вопросу наиболее фундаментальным до сих пор остается исследование Э. Серени [Sereni, 1955].

⁴ В отличие от так называемых «общественных полей римского народа» (*ager publicus populi romani*), которые были подконтрольны римскому государству как их верховному собственнику и могли использоваться любыми лицами, способными их обрабатывать, «поля для совместного выпаса» (*agri compascui*) были подотчетны сельской общине и использовались исключительно «соседями» (*vicini*). Интересы мелких хозяйств защищали, например, такие аграрные законы, как *lex agraria* Гая Гракха и *lex Thoria*.

⁵ Подробнее о существовавшей на италийских «общественных полях» многоуровневой системы взаимозависимости, включавшей поземельные общины разного статуса, крупных посессоров и, наконец, римское государство, как собственника поля, см.: [Тельминов, 2012].

⁶ Статья, как мы надеемся, найдет отклик и откроет собой дискуссию, которая будет продолжена в дальнейших публикациях на данную тему. Сделанные открытия (их еще предстоит обосновать дальнейшим анализом полевых отчетов новейших археологических экспедиций и данными античной традиции) настолько

Из текста «Решения Минуциев»⁷ следует, что непосредственный доступ к полю для совместного выпаса имеют сразу несколько общин (помимо Генуатов и Лангенов также Одиаты, Дектунины, Каватурины и Ментовины)⁸. Также, при том, что *ager compascuus* имеет большое значение как для жизни общин в целом, так и в конкретном описанном в «Решении» конфликте, его границы никак не обозначены. Из этого следует единственный логичный вывод: общины «границили» друг с другом не только непосредственно, но и через общее для них всех поле для выпаса, совокупностью своих границ замыкая его территорию в «круг»⁹.

Расположение общественных полей для выпаса в центре системы хозяйственных единиц «в круг» действительно чрезвычайно разумно. На то, что такая «круговая» система активно использовалась, указывают и литературные источники. Варрон подробно описывает схему выпаса овец для «той же самой округи» (*in eadem regione*¹⁰), подразумевая, что овцы не перегоняются на значительные расстояния, а в течение года находятся у себя «в округе» (*regio*)¹¹. Касательно выпасаемых в одном и том же месте овец Варрон дает совет гнать их таким обра-

поразили авторов, что они не могли не поделиться результатами с коллегами.

⁷ Также этот источник известен под названием «Польчеверская таблица» (*Tavola Polcevera*). Речь идет о бронзовой доске, изготовленной в последней четверти II в. до н. э. и содержащей текст судебного решения по поводу земельного спора двух соседних общин в Лигурии. Она была найдена в нескольких милях к востоку от того места, где, как выявляется из самого памятника, располагались общественные поля Лангенсов – Витуриев, ставшие непосредственным предметом спора.

Этот источник является чрезвычайно важным как для изучения поземельного права лигурийских общин, так и для выяснения правовых форм деятельности римского сената и суда в условиях местности, отличающейся от исконных или давно колонизованных римских или латинских областей. По имени составителей документа, упомянутых в первой строке, этот памятник обычно называется «Решение Минуциев» (*Sententia Minuciorum*). Подробнее об этом см.: [Тельминов, Таможников, 2011].

⁸ *Sent. Min.*, 37–41.

⁹ Подробнее об этом см.: [Sereni, 1955. P. 449–512]. В своей статье Э. Серени убедительно доказывает «пограничность» *ager compascuus*.

¹⁰ *Var.*, De g. r., II, 2, 10.

¹¹ Скорее всего, Варрон имеет в виду пределы (округу) общины. В этом смысле интересно в другом месте употребление «*regio*» с прилагательным «*vicina*» (*Ibid.* I, 16, 1).

зом, чтобы солнце на протяжении дня светило на них преимущественно сзади¹². Однако для того, чтобы выполнить данное условие, стадо должно в течение дня двигаться по часовой стрелке по маршруту, близкому к круговому, а не просто бродить по полю. Это позволяет нам с известной долей уверенности утверждать, что и для землевладельцев, которым Варрон предназначал свой трактат, существовал общинный «круг» для совместного выпаса, внутри которого и циркулировали стада.

Здесь интересно обратить внимание на одно известное место у Катона в самом начале его тракта: «Et uti eo introeas et circumspicias, uti inde exire possis»¹³ («Как войдешь внутрь (местности), осмотрись, чтобы иметь возможность оттуда выйти»). Некоторые исследователи считают это предложение не более чем шуткой Катона над покупателем-новичком, находящимся в эйфории при виде предлагаемого ему имения и способным в избытке чувств потерять оттуда выход [Сергеенко, Протасова, 1950. С. 125]. Старый цензор, однако, как мы знаем, не был склонен к шуткам (это особенно касается такого труда, как «Земледелие»), тем более, что рекомендация дана среди прочих вполне серьезных советов.

Для того чтобы понять, что имеется в виду в процитированной выше фразе Катона, необходимо выявить из контекста референт наречия *eo* (туда, сюда, там). В предыдущем предложении Катон говорит не о самом имении, а о знакомстве с соседями, причем не только с ближайшими, но с соседями всей округи¹⁴. В последующем предложении Катон также продолжает говорить об округе, а не о самом имении¹⁵. Таким образом, в данном контексте под наречием *eo* подразумевается не «имение» (*praedium*), выступающее объектом покупки, а именно «местность» (*regio*), о которой шла речь непосредственно перед и после данной фразы.

Если допустить, что в общине владения соседей (*vicini*) граничили через общий *ager compascuus*, располагаясь по «круговой»

схеме и замыкая внутри «круга» общинное поле для совместного выпаса, то наиболее простым и доступным способом осмотреть их (двигаясь самым коротким путем) было бы пройти по этому *ager compascuus* по кругу, а может быть, и взглянуть на всю округу сверху, поднявшись на вершину (если таковая имелась). Таким образом, рекомендация предупреждала об опасности «потеряться на местности», а катоновскому покупателю рекомендовалось войти не в поместье, а на территорию поля для совместного выпаса. Если учесть, что для такого поля зачастую характерна пересеченная лесистая местность со множеством скотопрогонных троп и дорог, а выходящие к этому полю владения соседей было легко перепутать, то становится понятным, что в таких условиях совсем не трудно сбиться с пути и, возвращаясь обратно, перепутать участки, не найдя «своего» и, таким образом, потеряв выход из «круга». В таком контексте совет Катона представляется вполне осмысленным и отнюдь не излишним, не требуя отдельного объяснения своеобразным «чувством юмора» автора.

Дороги и реки, или ручьи – один из необходимых атрибутов *ager compascuus*, без которых его нормальное использование невозможно. Выпасаемый скот необходимо в течение дня поить (согласно Варрону, овец следует гонять на водопой в летнее время дважды¹⁶, а в зимнее – один раз¹⁷). Поэтому поле для выпаса обязательно должно иметь реку, достаточную, чтобы напоить стадо. Представить же *ager compascuus* без дорог (в том числе – скотопрогонных) практически невозможно. В аграрном законе 111 г. до н. э., например, общественное поле для совместного выпаса поставлено в непосредственную связь с дорогами и тропами¹⁸.

Обратимся к плану, отражающему результаты раскопок на *Ager Veienatus* [Frideriksen, 1971]¹⁹. Наложив его на карту с рельефом местности, можно сделать ряд важных наблюдений (см. рисунок).

¹² Ibid II, 2, 11.

¹³ Cato, De agr., I.

¹⁴ «Vicini quo pacto niteant, id animum advertito: in bona regione bene nitere oportebit» (Cato, De agr., I).

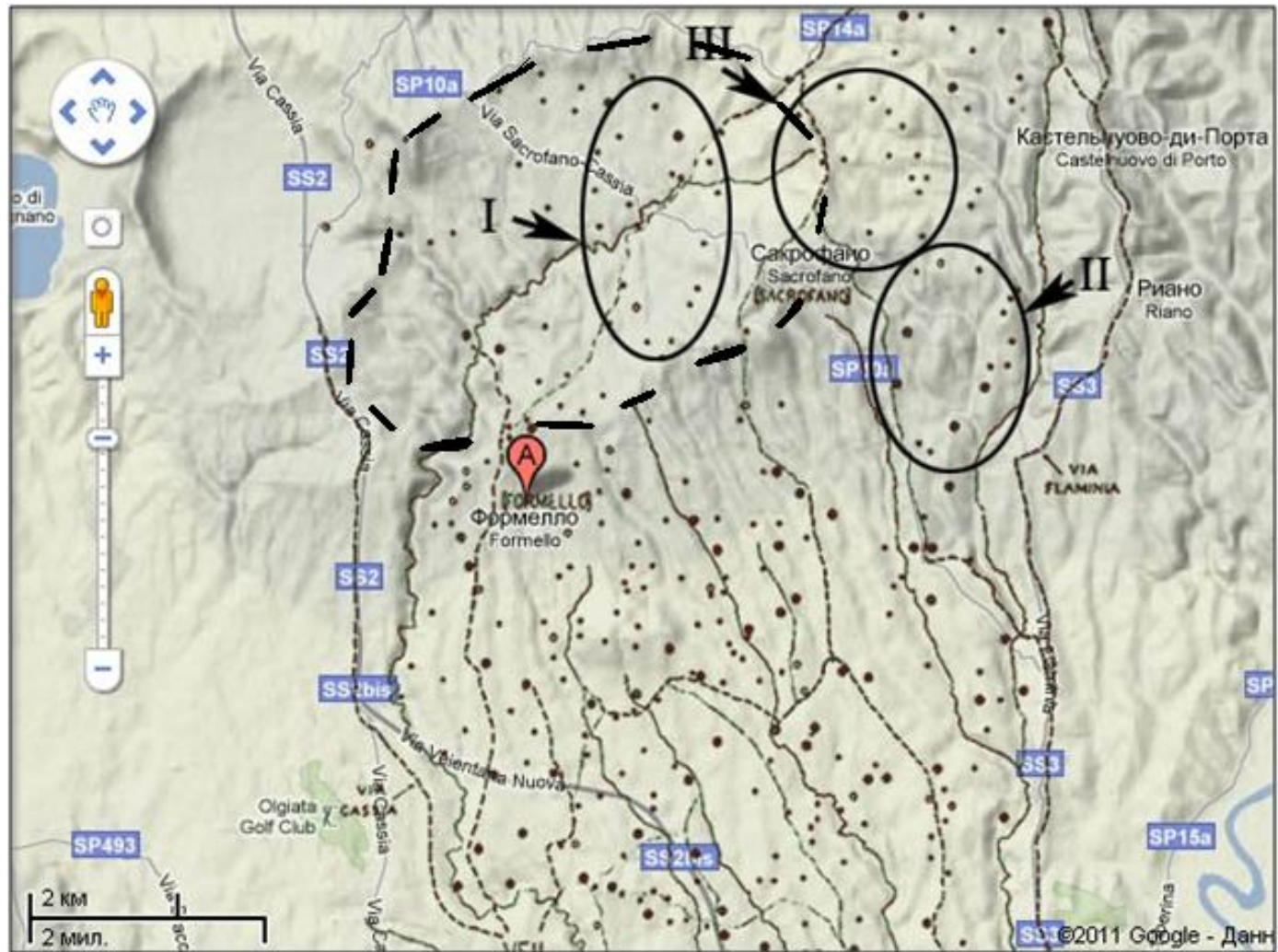
¹⁵ «Uti bonum caelum habeat; ne calamitosum siet; solo bono, sua virtute valeat» (Ibid.). Действительно, хороший климат не может ограничиваться только одним поместьем в 100–200 югеров.

¹⁶ Var., De r. r., II, 2, 10–11.

¹⁷ Ibid. II, 2, 12.

¹⁸ Lex agr., 25–26.

¹⁹ Местность в Южной Этрурии, расположенная между правым берегом нижнего течения Тибра и побережьем Тирренского моря и захваченная Римом после падения г. Вейи в 396 г.



План расположения villae и мелких хозяйств на Ager Veienatus, наложенный на карту рельефа местности с обозначенными группами хозяйств с предположительным ager comrascius в центре. Большими кружками отмечены villae, малыми – мелкие хозяйства, сплошными линиями обозначены реки, пунктиром – дороги

Заметно, что полученная карта не подтверждает мысль Э. Серени о том, что сельские жители обитали в «скученных» деревнях, а не на отдельно стоящих хуторах [Sereni, 1955. P. 387]. Как видим, отдельные хозяйства здесь достаточно далеко отстоят друг от друга, многие из них располагаются на отдельных небольших возвышенностях и приподнятиях рельефа.

Также следует обратить внимание на кальдеру вулкана Сакрофано²⁰. Ее края (кромка гор) во многом выполняют отграничивающую функцию, они отделяют группу хозяйств от прочего «окружающего мира». С известной осторожностью можно предположить здесь определенную хозяйственную и, соответственно, организационную «замкнутость» данной территории.

Затем важно отметить, что через центр кальдеры проходят река и дорога, которые на определенном отрезке идут практически вплотную друг к другу, пересекаются, а затем расходятся в разные направления. С одной стороны, это место прекрасно подходит для *ager compascuus* (см. описанные выше признаки). С другой – столь удобное и во всех смыслах выгодное, оно могло привлечь частные интересы отдельных зажиточных хозяев. Однако мы видим, что в непосредственной близости к реке и дороге здесь находятся только два небогатых хозяйства (занимая при этом, правда, ключевые позиции) и еще два немного дальше от них.

Значительная же группа хозяйств (на карте группа I), располагаясь цепочкой, образует миндалевидную фигуру, центром которой и является тот самый отрезок, на котором рядом проходят река и дорога, сам же отрезок очень точно вписывается в фигуру, начинаясь и заканчиваясь внутри нее недалеко от ее границ. Велика вероятность того, что перед нами поле для выпаса скота, принадлежащее общине и окруженное отдельными хозяйствами²¹.

На карте мы можем выделить и другие группы хозяйств, образующие замкнутые «круги» и довольно правильные «полукружия». Это, например, две группы (II и III),

находящиеся между кальдерой Сакрофано и Фламиниевой дорогой. Группа II имеет в центре «круга» довольно крупную возвышенность (относительно окружающего рельефа), около которой течет река. Горы, их вершины и хребты, обычно непригодные для земледелия, очень часто использовались под пастбищные угодья.

Ограничимся здесь лишь некоторыми примерами. Так, именно горным пастбищем является уже упоминавшаяся пограничная территория между Abella и Nola (Cippus Abellanus). Выпасаемый скот рекомендуется в жару загонять в тень скал²², которые явно находятся на том же пастбище. Горы у Варрона – прекрасное пастбище, богатое травой²³, пастухи подбираются так, чтобы могли без труда передвигаться по горным тропам²⁴. Горные пастбища вообще упоминаются довольно часто²⁵.

Катон советует место под хозяйство, расположенное у горы²⁶. Варрон повторяет этот совет и дополняет его (расшифровывает): «sub radicibus montis silvestris villam ponat, ubi pastiones sint laxae»²⁷. Таким образом, вилла (хозяйственный комплекс) должна располагаться у подножия горы, поросшей лесом, и выполняющей роль пастбища. У Варрона козы в качестве пастбища предпочитают лесистые места («silvestribus saltibus»²⁸), свиньи едят желуди²⁹, (ясно, что в дубовых рощах), крупный скот также рекомендуется пасти «в рощах, где много кустарника и листвы»³⁰. Понятно, что так как гора сама по себе не принадлежит хозяину, то речь идет об общественном поле для совместного выпаса, вокруг которого хозяева и стремились располагать свои владения, что уже само по себе способствовало образованию «круговой» схемы размещения участков. Кроме того, близость к такой лесистой горе, выполняющей роль *ager compascuus*, означала удобство транспортировки дров и строительного материала в усадьбу.

²⁰ На карте кальдера обозначена пунктирной линией. Современный пос. Сакрофано расположен на ее внешнем склоне.

²¹ Упомянутые же четыре хозяйства, нарушающие «правильное» расположение, могут отражать начало более поздних (тоже II в. до н. э.) процессов разрушения общины и ее территориальной структуры.

²² Var., De r. r., II, 2, 11.

²³ Ibid. 5, 11.

²⁴ Ibid. II, 10, 3.

²⁵ Ibid. II, 8, 5; 10, 6.

²⁶ Cato, De agr., I.

²⁷ Var., De r. r., I, 12, 1.

²⁸ Ibid. II, 3, 6.

²⁹ Ibid. 4, 6.

³⁰ «in nemoribus, ubi virgulta et frons multa» (Ibid. 5, 11).

При этом, однако, усадьба должна быть открыта здоровым ветрам³¹, которые дуют на поле владельца («in agro flabunt»³²). Таким образом, и хозяйство, и само окружающее его имение должны находиться на небольшой возвышенности.

Именно таким условиям и удовлетворяют многие хозяйства II группы. Они расположены вокруг горы с рекой на небольших возвышенностях. С большой долей вероятности – перед нами сельская община, в известной мере сохранившая свою территориальную структуру.

На той же карте мы можем выделить, хотя и с меньшей достоверностью, и другие группы хозяйств, которые в той или иной мере соответствуют «круговой» схеме (см. рисунок). Следует заметить, что в центре таких фигур действительно имеются дороги и реки, либо сами они находятся на водоразделах, т. е. это места, наиболее подходящие для *ager compascuus*, который сам по себе является признаком сельской общины. Таким образом, мы можем говорить о том, что на карте явно выделяются отдельные общины.

Отличие от лигурийского образца заключается в том (об этом упоминалось выше), что здесь имеет место не скученное, а рассредоточенное расположение хозяйств, и потому *ager compascuus* разделяется не между общинами, а между этими хозяйствами. Действительно, сколь удобна такая схема для совокупности пагов, столь удобна она и для отдельных, поблизости друг от друга расположенных участков.

Это, однако, не исключает существование на *Ager Veienatus* и других полей для совместного выпаса, разделяемых уже между общинами, а не отдельными хозяйствами. Например, на нашей карте на эту роль может претендовать территория, находящаяся между уже упоминавшимися группами I, II и III (и соответственно могущая быть их общим полем). По ней также проходит горный хребет (восточный край кальдеры Сакрофано), ее охватывают две крупные дороги, здесь имеются реки, и на ней не обнаружено хозяйственных комплексов, относящихся ко II в. до н. э., которые свидетельствовали бы о том, что эта территория

находилась в этот период в частных руках (см. рисунок).

Подведем итоги. В последние годы, как уже было замечено выше, идет активный поиск новых объяснительных моделей. Наиболее значимым событием последних лет в связи с этим является выход сборника статей ряда основных европейских специалистов по аграрному вопросу, в котором были поставлены многие новые проблемы, а старые предстали в новом свете. Тем не менее проблемное поле аграрного вопроса не столь уж велико. Хотя исследователи высказывают самые различные точки зрения, эти взгляды укладываются в три основных направления: демография, проблема наличия свободных земельных ресурсов, а также проблема репрезентативности археологических данных и возможности использования их для построения объяснительных схем.

Попытки определить количественные параметры изменений в жизни Италии, происходивших во II в. до н. э., в значительной мере упираются в проблему репрезентативности числовых данных, предоставляемых источниками (также литературных), в результате научная дискуссия может приобретать черты схоластического спора. Археологические источники, при всей их перспективности, пока не дают нам сколь-нибудь целостной картины использования земли, изменений размеров участков, существует серьезная проблема датировок археологических материалов.

В целом ситуацию на данный момент можно определить как состояние научного поиска новых решений и подходов, а также попыток вовсе снять проблему аграрного вопроса для II в. до н. э. В настоящей статье, открывающей собой дискуссию на тему организации сельской общины в Италии II в. до н. э., мы хотели на основе новой интерпретации данных литературной традиции и археологических свидетельств предложить именно такой подход. На основе проанализированной информации мы пришли к следующим выводам. Источники позволяют установить факт существования в италийских общинах «круговой» структуры размещения хозяйств. При этом в качестве центра подобных кластеров выступает так называемый *ager compascuus* – важное средство организации землепользования италийских общин. Археологические исследования италийской сельской местности *Ager Veien-*

³¹ Var., De r. r., I, 12, 1.

³² Ibid.

tanus косвенно подтверждают наши выводы о «круговой» структуре.

Список литературы

Сергеенко М. Е., Протасова С. И. Комментарий // Катон М. П. Земледелие. М., 1950. С. 124–215.

Тельминов В. Г., Таможников А. В. «Решение Минуциев»: исторический контекст, перевод, комментарий // Вестн. Новосиб. гос. ун-та. Серия: История, филология. 2011. Т. 10, вып. 10: История. С. 141–147.

Тельминов В. Г. О характере «неприкосновенных» земель по Аграрному закону Гая Гракха // Вестн. Новосиб. гос. ун-та. Серия: История, филология. 2012. Т. 11, вып. 8: История. С. 150–157.

Frideriksen M. W. The Contribution of Archaeology to the Agrarian Problem in the Gracchan Period // *Dialoghi di archeologia*.

Rivista quadrimestrale d. da R. B. Bandinelli. Anno IV–V. Milano, 1971. № 2–3. P. 331–357.

Gargola D. J. The Gracchan Reform and Appian's Representation of an Agrarian Crisis // People, Land, and Politics. Demographic Developments and the Transformation of Roman Italy 300 BC – AD 14. *Mnemosyne. Supplements. Leiden, 2008. Vol. 303. P. 487–518.*

Sereni E. *Comunità rurali nell'Italia antica*. Roma: Edizioni Rinascita, 1955.

Witcher R. Regional Field Survey and the Demography of Roman Italy // People, Land, and Politics. Demographic Developments and the Transformation of Roman Italy 300 BC – AD 14. *Mnemosyne. Supplements. Leiden, 2008. Vol. 303. P. 273–303.*

Материал поступил в редколлегию 15.10.2012

A. V. Tamozhnikov, V. G. Telminov

TERRITORIAL ORGANIZATION OF A ITALO-ROMAN RURAL COMMUNITY OF THE 2nd CENTURY BC

The article deals with the analysis of literary and archaeological evidence, in order to reconstruct territorial organization of a italo-roman rural community of the late Roman Republic. Also, in the article authors reveal a special «roundabout» arrangement of farms around an *ager compascuus*. The authors assess methodological applicability of this model for the studies of the agrarian law of Gaius Gracchus and history of the agricultural crisis in Rome of this period.

Keywords: roman-italic rural community, *ager compascuus*, Late Roman Republic, 2nd century BC crisis.