

Новосибирский государственный университет
ул. Пирогова, 2, Новосибирск, 630090, Россия

Институт археологии и этнографии СО РАН
пр. Акад. Лаврентьева, 17, Новосибирск, 630090, Россия
E-mail: mylnikov@archaeology.nsc.ru

**РЕЗЬБА ПО ДЕРЕВУ В ДРЕВНЕМ ЕГИПТЕ
(АНАЛИЗ АРТЕФАКТОВ ИЗ ЭКСПОЗИЦИЙ МУЗЕЕВ
ГОСУДАРСТВЕННОГО ЭРМИТАЖА, БЕРЛИНА И КАИРА) ***

Технология резьбы по дереву в древности еще не достаточно полно изучена. Расширить границы наших познаний в этой отрасли деревообработки помогает комплексный анализ уникальных деревянных предметов, хранящихся в музеях Российской Федерации, Германии и Египта. Коллекции деревянных предметов с резьбой в собраниях музеев этих стран представительны и репрезентативны не только с позиций истории культуры, семантики и семиотики изображений, но и для специальных исследований по обработке дерева в древности. Хронологически артефакты охватывают период с 3-й по 30-ю династии (2700–305 гг. до н. э.). Предварительный анализ этих источников позволил выявить основные составляющие технологии резьбы по дереву.

Ключевые слова: Древний Египет, древние царства, дерево, техника и технология, резьба по дереву.

Анализ широкого круга источников показал, что в плотницком и столярном деле древней деревообработки зачастую фиксируются элементы резьбы, чаще всего простой и невысокой сложности. Специфические следы лезвий мелких режущих инструментов (нож, стамески, ключарь и т. п.) и крупных рубящих (топор, тесло, долото) на деревянных предметах указывают на то, что их поверхности были обработаны способом резания (строгания) с целью придания им округлости и гладкости, определенной формы и объема, нанесения рельефного орнамента. Эти технологические особенности дают нам основание такие артефакты квалифицировать как резные. В общей системе классификации видов деревообработки их необходимо относить к деревянной резьбе.

Технология древнейшей резьбы по дереву может быть представлена как некая систематизированная последовательность устойчи-

вых приемов, способов, действий специалиста, сформированных на основе традиций, практического опыта и знания, и направленных на изготовление (производство) одиночного изделия или серии предметов.

Предварительный анализ техники и технологии изготовления деревянных изделий из музеев Государственного Эрмитажа, Берлина и Каира показал, что резьба по дереву в Древнем Египте широко применялась во всех видах хозяйственной и бытовой деятельности всех слоев населения. Технологический процесс резьбы во II–I тыс. до н. э. достиг высочайшего уровня. Данные трасологического анализа следов первичной и вторичной обработок материала, зафиксированных на поверхностях предметов, свидетельствуют о том, что существовали определенные стадии и операции, образующие всю технологическую цепочку процесса деревянной резьбы. В зависимости

* Работа выполнена по гранту РФФИ № 10-06-00476а и гранту Президента РФ по поддержке научных школ (научная школа академика В. И. Молодина, НШ-5107.2010.6).

от технологических потребностей и функционального назначения конкретной вещи некоторые операции могли видоизменяться, варьировать, совершенствоваться. В целом он был практически идентичен технико-технологическому циклу резьбы по дереву, существовавшему в скифское время на территории Азии. Это подтверждают данные специальных исследований памятников раннего железного века признанных отечественных специалистов по деревообработке [Семенов, 1956; Сокольский, 1971], а также данные полевых, лабораторных и экспериментальных изысканий автора на Алтае, в Казахстане и Монголии и этнографические наблюдения [Мыльников, 1994; 1999. С. 36–40; 2003а; 2003б. С. 32–38; Самашев, Мыльников, 2004. С. 65–77, 213–225].

С определенной долей условности, опираясь на данные трасологического анализа и опыт полевых и лабораторных работ, в процессе резьбы по дереву в Древнем Египте можно выделить следующие стадии со своими операциями. Отбор и заготовка исходного сырья: выбор породы дерева для конкретного вида резьбы, предварительная обработка. Подготовка сырья к обработке: сушка – временное выдерживание заготовок (обрубков стволов дерева, чурок) в определенных условиях естественным способом для удаления избыточной влаги; раскрой сырья – выбор лучшей части бревна для заготовки изделия; изготовление заготовки (раскалывание высушенных кругляков на рабочие «полуфабрикаты» – бруски, доски, плашки и дощечки нужных размеров); грубая отеска рабочих заготовок; лицевка – чистовая обработка рабочей поверхности; гнутарное дело – изгибание распаренных заготовок под нужным углом кривизны, закрепление их в таком положении, полное высушивание; пазово-шиповое соединение отдельных частей. Резьба – основной процесс обработки поверхности резанием подготовленной деревянной заготовки, разметка – нанесение рисунка на рабочую поверхность и изготовление изделия со своими операциями: прорезание острым концом лезвия ножа вдоль и поперек волокон древесины на определенную глубину и под определенным углом с целью выявления намеченного рельефа при помощи скобчатой техники; стружение – снятие мелких, тончайших стружек легкими возвратно-поступательными движениями ножа.

Помимо основных операций технологического цикла (различные виды резания и строгания, сверление – прорезывание, проворачивание сквозных отверстий в предметах), процесс резьбы включал еще и ряд вторичных дополнительных приемов обработки поверхности материала, таких как скобление, шкурение, приминание (уплотнение поверхности изделий для придания рельефу гладкости и прочности), лощение-заглаживание, покрытие золотой фольгой или краской, вырезание дополнительных приспособлений для подвешивания или нашивания на основу [Мыльников, 1994; 1999. С. 38–40].

Виды резьбы по дереву в Древнем Египте по сложности изготовления предмета подразделяются на классические категории: простая, сложная, художественная. По качеству исполнения: упрощенная, порою примитивная резьба, которой мог овладеть практически каждый, умеющий держать нож в руке и приобретший некоторый опыт (грубовато вырезанные вещи, преимущественно без следов вторичной обработки); резьба мастера средней руки (добротная резьба специалиста с опытом, но иногда без вторичных операций и тонкой проработки мелких деталей); резьба высокого мастерства (изделия выполнены очень тщательно, вероятно, специалистами-профессионалами с большим опытом работы с применением всех операций первичной и вторичной обработки дерева): тонкие многофигурные, многодетальные изображения с лощением и полировкой резного рельефа, с многоцветным раскрашиванием изображений, нередко покрытые листовым золотом. Такая резьба зафиксирована на предметах, обнаруженных в захоронениях фараонов, их приближенных и знатных людей.

Простая резьба: хозяйственно-бытовые предметы и орудия труда – резные без орнамента планки-рыхлители для сохи; боковины для сидений и подставки под ноги и обувь с криволинейными профилями (рис. 1, 1); длинные стержни веретен для прядения шерсти; деревянные сосуды и черпаки с длинными изогнутыми рукоятками; массивные колотушки с тонкими рукоятками; и т. п.

Сложная резьба: изящные двухсоставные сидения без орнамента; листы деревянных книг с резными иероглифами; разнообразные письменные приборы с несколькими

отдельными емкостями для чернил и стила; резные ларцы для глиняных чернильниц; резные двойные гребни с наборами малых и больших зубьев (рис. 1, 2–7); чесала для шерсти с резными навершиями; деревянные ведра и глубокие емкости со сложными профилями.

Художественная резьба по сложности выполнения и по виду изготовления предметов подразделяется на несколько типов: объемная (скульптурная) резьба, рельефная (барельефная) и объемно-рельефная резьба.

Первый тип в свою очередь подразделяется еще на два: упрощенную и сложную. К первой относятся большие и малые модели судов с многочисленными гребцами и веслами; модели домов и ремесленных мастерских с фигурами людей, занимающимися хозяйственно-бытовыми работами, орудиями труда и разнообразными предметами (рис. 2, 1–4). Маленькие фигуры, изображающие простых тружеников, занятых разнообразной хозяйственно-бытовой деятельностью, вырезаны в простой и несколько грубоватой технике. Вероятно, их изготавливали резчики не высокой квалификации. Пропорции тела у них зачастую не соблюдены, мелкие детали отсутствуют или переданы условно. Отдельные части тел маленьких фигур (волосы, детали одежды) разрисованы красной, черной, желтой, белой красками.

Сложная, высокохудожественная. Многочисленные большие и малые скульптурные изображения богов, фараонов и знатных людей (одинокые, парные и групповые, сидящие и стоящие) (рис. 2, 5–6); ритуальные скульптурные изображения животных (рис. 2, 7); позолоченные и раскрашенные поясные скульптурные портреты, погребальные маски в виде отдельных скульптурно исполненных голов со вставками из стеатита и стекла (рис. 3, 1–3); Большие и малые скульптурные изображения знатных женщин и мужчин-правителей со стражей в полный рост, которые очевидно, были изготовлены для храмов и погребальных ритуалов (рис. 3, 4–7; 4). Качество древесины, аккуратность первичной и вторичной обработки, тонкость резьбы свидетельствуют о том, что скульптуры сработали мастера высокой квалификации. У них тщательно проработаны все части тела и детали одежды. Следы первичной обработки заглажены лощилом или заполированы. Некоторые

скульптурные изображения инкрустированы вставками из цветных металлов, кости, покрыты золотой фольгой.

Рельефная (барельефная) резьба. Ей покрыты: стенки деревянных саркофагов в форме прямоугольных ящиков с плоской или двускатной крышками; стенки и крышки прямоугольных, квадратных и пирамидальных ларцев с красочными рисунками с иероглифами; парадные и ритуальные двери в покои фараонов, жрецов и вельмож; плоские прямоугольные доски с овальным верхом и рельефными сценами из жизни богов Осириса и Ириса (возможно, прообразы резной иконографии); навершия ритуальных жезлов; ритуальные приборы – погремушки, представляющие собой фигурные пластины с выбранными и закрывающимися крышечками округлыми емкостями и рукоятями, покрытыми геометрической резьбой, растительным орнаментом и антропоморфными изображениями; двухчастные изящные сидения с опорами-платформами, покрытыми тончайшей резьбой в виде сцен из жизни богов и правителей (рис. 5).

Объемно-рельефная резьба сочетает в себе скульптурную и барельефную. Церемониальная: парадные троны и кресла фараонов, покрытые изящной резьбой, раскрашенные вставками из слоновой кости, драгоценных камней и металлов; парадные щиты со сценами борьбы и мемориальными надписями. Ритуальная: резные позолоченные ковчеги с богинями охранительницами; монументальные, с ювелирно выполненной резьбой антропоморфные изображения усопших фараонов с пышными головными уборами, в парадном одеянии, с символами власти и письменами на крышках и днищах одинарных и двойных саркофагов; поясные антропоморфные изображения – бюсты для саркофагов и спеленатых мумий, покрытые красками и золотой фольгой (рис. 6).

В заключение необходимо отметить, что деревянные резные предметы II–I тыс. до н. э. из погребений периода Древних и Поздних Царств Древнего Египта в собраниях музеев Берлина, Каира и Государственного Эрмитажа в Санкт-Петербурге – важный исторический источник для изучения древней резьбы по дереву. Вместе они составляют уникальный комплекс, вероятно, самую полную коллекцию изделий с резьбой по дереву, развитие которой можно проследить на протяжении полутора тысяч лет. Все



Рис. 1. Простая резьба: 1 – резная подставка под обувь; 2 – изящное двухчастное сидение; 3 – книга с деревянными листами и резными иероглифами; 4–6 – письменные приборы (простая резьба с элементами геометрического орнамента); 7 – гребень (20–30-я династии, XV–V вв. до н. э.)



Рис. 2. Скульптурная резьба: 1–2 – большие и малые модели судов с гребцами; 3–4 – хозяйственно-бытовые сцены из жизни простых тружеников (18–19-я династия, 1400–1300 гг. до н. э.); 5–6 – изображения фараона Именемипета с супругой Хатхор (19-я династия, 1280 г. до н. э.) и семьи знатного сановника Псамметиша с женой и сыном в полный рост на постаментах, покрытых письменами (26-я династия, 600 г. до н. э.); 7 – скульптурное изображение бога Анубиса в виде священной собаки (18-я династия, 1347–1337 гг. до н. э.) (1–4 – невысокой сложности; 5–7 – высокой сложности)

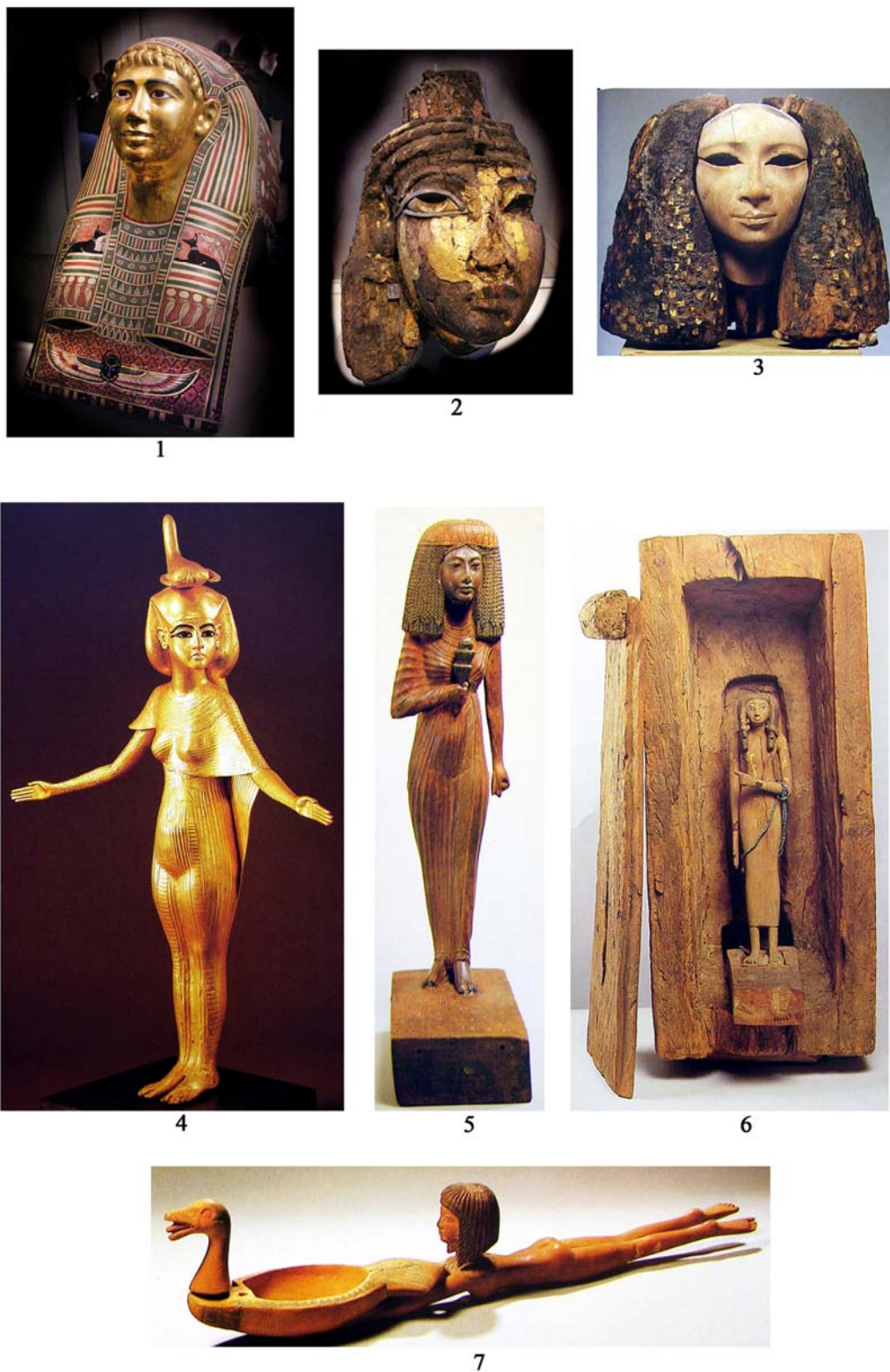
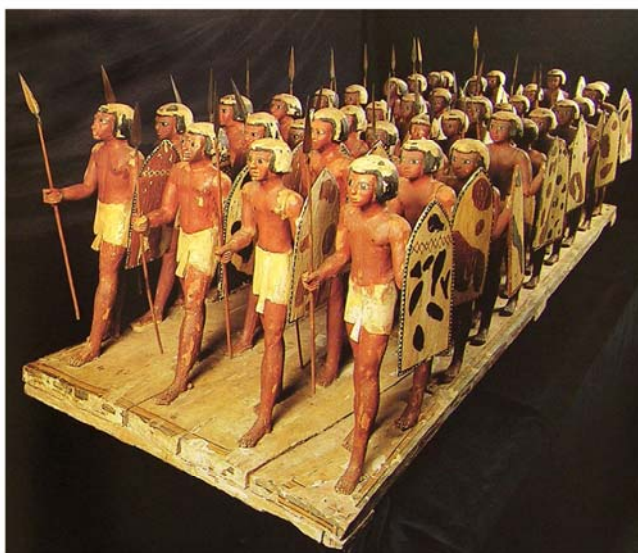


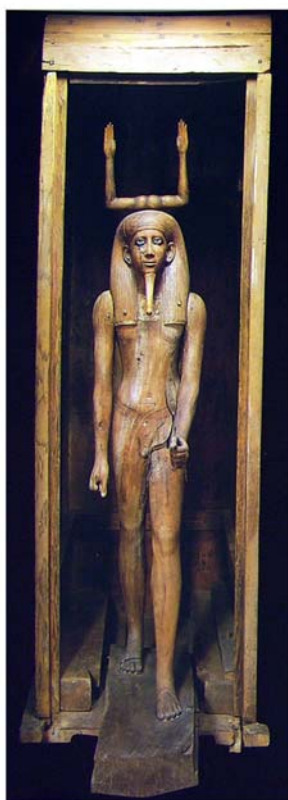
Рис. 3. Скульптурная резьба высокой сложности: 1–3 – поясные и головные скульптурные портреты: погребальные маски правителей, покрытые золотой фольгой, вставками из стекла и стеатита (18–21-я династия, 1345–1000 гг. до н. э.); 4 – скульптурная резьба с покрытием золотой фольгой (богиня Селкет); 5 – скульптурная резьба с окрашиванием (знатная женщина Хенут-Нахту); 6 – скульптурное изображение женщины в полный рост в погребальной камере – сложная многопрофильная резьба (Ибентина – жена богатого сельского жителя Сатнема); 7 – сложносоставная скульптурная резьба – туалетная ложечка. (13–18-я династия, 1490–1337 гг. до н. э.) (4–7 – статичные изображения женщин разного социального положения в полный рост)



1



3



2



4

Рис. 4. Скульптурная резьба высокой сложности (изображения мужчин в полный рост, запечатленных в движении): 1 – изображение фараона Тутанхамона с гарпуном, покрытое золотой фольгой (18-я династия, 1347–1337 гг. до н. э.); 2 – погребальное изображение КА – одной из душ фараона Гора I (Аут-иб-ра) в прямоугольном саркофаге (13-я династия, 1732 г. до н. э.); 3 – египетские копейщики; 4 – нубийские лучники (11-я династия, 2000 г. до н. э.)



Рис. 5. Художественная резьба в невысоком рельефе: 1 – резная дверь (ворота) в официальные покои Хезира (3-я династия, 2700 г. до н. э.); 2 – ритуальные «ворота света» Ика – главного жреца Большого дворца фараонов 5-й династии (2474–2355 гг. до н. э.); 3 – двусоставное резное сидение с элементами художественной резьбы в невысоком рельефе; 4 – ритуальные погремушки (12-я династия, 1850 г. до н. э.); 5 – погребальная стела с изображениями богов Осириса и Исида (25-я династия, 750 г. до н. э.)



2



3



4



5



1

Рис. 6. Монументальная антропоморфная художественная резьба по дереву: 1 – саркофаг фараона Рамзеса II, сикомора (19-я династия, 1290–1224 гг. до н. э.); 2 – второй (внутренний) деревянный саркофаг фараона Тутанхамона, покрытый позолотой (18-я династия, 1347–1337 гг. до н. э.); 3 – двойной деревянный саркофаг Па-Куш – жреца бога Амона (12-я династия, XIX в. до н. э.); 4 – саркофаг сановника Птолемея Петосириса (конец IV в. до н. э.), черное дерево; 5 – скульптурная и простая резьба на антропоморфных и прямоугольных саркофагах египетских правителей и знатных людей, покрытых красочными рисунками и письменами (12–25-я династии, XX–VIII вв. до н. э.)

артефакты хорошей сохранности хранят на своих поверхностях отпечатки лезвий металлических инструментов для резьбы и следы первичной и вторичной обработок. Они представительны, репрезентативны и в силу этого идеально пригодны для специальных исследований по технологии деревообработки в древности.

Сравнительно-типологический анализ материала показал, что резьба по дереву в Древнем Египте была самобытна и своеобразна. Она имела свои традиции, очевидно уходящие в глубокую древность. Данные исследований показывают, что резьба в целом органично присутствовала и в плотницком и в столярном деле. Деревянная резьба по сложности изготовления предметов подразделялась на простую, сложную и художественную. Простая резьба широко применялась в быту при изготовлении самых разнообразных предметов. Значительное место в системе древних производств занимала сложная резьба, когда надо было в больших количествах изготавливать посуду различного назначения, предметы мебели, туалета, приборы для письма и т. д. и украшать их орнаментом. Особого уровня в своем развитии достигла художественная резьба по дереву. Во II тыс. до н. э. она уже оформилась в отдельное направление деревообработки со своими мастерами и традициями. Очевидно, высокую потребность в ней испытывали все социальные слои Древнего Египта, но особенно – элита общества. Художественной резьбой при изготовлении покрывались антропоморфные колодообразные и прямоугольные саркофаги в форме храмов, статуи богов и богинь, скульптурные изображения фараонов и знатных людей, разнообразные ритуальные предметы и многое другое.

Сумма основных признаков процесса древней резьбы по дереву (применение определенного набора инструментов, особенности обработки материала, сходство отдельных приемов и операций) указывает на определенное влияние высокоразвитой художественной резьбы Древнего Египта со своими сложившимися многолетними традициями на развитие этого специфического вида обработки дерева в сопредельных и отдаленных территориях. Используя многолетний опыт древнеегипетских мастеров и особенности обработки материала, местные резчики постепенно адаптировали

его к своим потребностям и выработали собственные традиции резьбы по дереву.

Однако многим оригинальным вещам древних египтян практически нет аналогий в культурах раннего железного века. Например, деревянные саркофаги скифского времени (колоды) на Алтае и сопредельных территориях не украшались резными антропоморфными изображениями. В исключительных случаях (Башадар 2) они покрывались неглубокой рельефной резьбой. У резчиков Древнего Египта, в отличие от специалистов в резьбе по дереву в скифское время у носителей пазырыкской культуры, не было развито искусство мелкой пластики в изготовлении украшений для человека и сбруи коня. Некоторые сходные элементы в изготовлении отдельных видов резных деревянных предметов, вероятно, заимствованные у древних египтян и адаптированные к своим культурным традициям в более позднее время, можно проследить при анализе деревянных артефактов из античных городов Причерноморья [Сокольский, 1971. С. 113–149, 191–221, 226–241].

Список литературы

Мыльников В. П. Техничко-технологические аспекты резьбы по дереву у ранних кочевников плоскогорья Укок // *Алтайка*. 1994. № 4. С. 59–64.

Мыльников В. П. Обработка дерева носителями пазырыкской культуры. Новосибирск: Изд-во ИАЭТ СО РАН, 1999. 232 с.

Мыльников В. П. Резьба по дереву в эпоху палеометалла // *Проблемы археологии, этнографии, антропологии Сибири и сопредельных территорий*. Материалы Годовой сессии Ин-та археологии и этнографии СО РАН 2003 г., посвящ. 95-летию со дня рождения академика А. П. Окладникова. Новосибирск: Изд-во ИАЭТ СО РАН, 2003а. Т. 9, ч. 1. С. 449–458.

Мыльников В. П. *Деревообработка в эпоху палеометалла (Северная Азия): Автореф. дис. ... д-ра ист. наук*. Новосибирск: Изд-во ИАЭТ СО РАН, 2003б. 54 с.

Самашев З. С., Мыльников В. П. *Деревообработка у древних скотоводов Казахского Алтая (материалы комплексного анализа деревянных предметов из кургана 11, могильника Берел)*. Алматы: ОФ «БЕРЕЛ», 2004. 240 с. (на англ. и рус. яз.)

Семенов С. А. Обработка дерева на древнем Алтае // СА. 1956. Т. 26. С. 204–230.

Сокольский Н. И. Деревообрабатывающее ремесло в античных государствах Се-

верного Причерноморья. М.: Наука, 1971. 287 с. (МИА. № 178)

Материал поступил в редколлегию 10.06.2011

V. P. Mylnikov

**WOOD CARVING IN THE ANCIENT EGYPT (ANALYSIS OF ARTIFACTS
FROM THE MUSEUM EXHIBITIONS IN THE STATE HERMITAGE MUSEUM,
BERLIN AND CAIRO)**

The technology of wood carving in ancient times had not yet adequately understood. Expand the boundaries of our knowledge in this industry wood helps a comprehensive analysis of unique wooden objects stored in museums in Egypt, Germany and the Russian Federation. Collection of wooden objects from the carving in the museum years. Berlin, Cairo, and the State Hermitage's extensive, representative and representative not only from the standpoint of cultural history, semantics and semiotics of images, but also for special studies on the processing of wood in ancient times. Chronologically artifacts cover the period from 3 to 30 Dynasty (2700–305 years. BC er.). Preliminary analysis of these sources has revealed the main components of technology woodcarving.

Keywords: ancient Egypt, ancient kingdom, wood, machinery and technology, wood carving.