

УДК 902
DOI 10.25205/1818-7919-2019-18-3-90-99

Вопросы интерпретации костыльков-кочедыков населения Верхнего Приобья эпохи раннего железа

Н. Н. Головченко

*Алтайский государственный педагогический университет
Барнаул, Россия*

Аннотация

Работа посвящена проблемам функциональной, культовой и культурно-исторической интерпретации костыльков-кочедыков, распространенных на памятниках культур степного пояса Евразии эпохи раннего железа. Рассматривается историография вопроса. Обсуждаются варианты реконструкции функционального использования этих находок – подвеска, поясная застежка. Установлено, что независимо от пола погребенных топография костыльков-кочедыков в захоронениях варьировала – они обнаружены справа или слева по одному, реже по два у бедренных или тазовых костей, когда пояс был застегнут. Когда пояс был расстегнут и уложен вдоль тела, они располагались в районе грудной клетки, колен или ступней. Изделия могли как входить в состав комплекса, так и быть единственным элементом поясной фурнитуры, что косвенно указывает на самодостаточность кочедыка как элемента погребального облачения. Обсуждается спорность их культовой интерпретации. На основе гипотезы поликультурности населения Верхнего Приобья рассматриваются новые возможности интерпретации костыльков-кочедыков.

Ключевые слова

Верхнее Приобье, эпоха раннего железа, археология, поясная фурнитура, костыльки-кочедыки

Для цитирования

Головченко Н. Н. Вопросы интерпретации костыльков-кочедыков населения Верхнего Приобья эпохи раннего железа // Вестник НГУ. Серия: История, филология. 2019. Т. 18, № 3: Археология и этнография. С. 90–99. DOI 10.25205/1818-7919-2019-18-3-90-99

On Interpretation of *Kočidyk*-Crutches Used by the Population of the Upper Ob River Region in the Early Iron Age

N. N. Golovchenko

*Altai State Pedagogical University
Barnaul, Russian Federation*

Abstract

Purpose. The work is devoted to functional, ceremonial and cultural-historical interpretation of the so-called *kočidyk*-crutches often found at the sites belonging to various cultures of the steppe belt of Eurasia and popular during the Early Iron Age. The aim of our study is to describe different interpretations of this group of finds. We considered the accumulated historiographical experience and also tried to model experimentally the functional use of the artifacts analyzed. The scientific novelty of the study lies in the possibility of referring to these materials from the point of view of the hypothesis of multiculturalism. We discuss a number of variants how to reconstruct the functional use of this category of finds. In particular, the crutches considered could have been used as suspensions and as belt fasteners.

Results. We noticed that regardless of the sex of the buried people, the location of the crutches in graves is the same, i. e. they are found on the right or left side, at least two on the femur or pelvic bones of the skeleton if the buried person had a belt and it was buttoned, and on the chest, knees or feet, if the belt was unbuttoned and was lying along the body. The crutches can either be a part of the complex, or the only element of the waist fittings that indirectly points to a certain self-sufficiency of crutches as a part of the burial shroud. There are controversial interpretations of the ceremonial meaning of the artifacts. Based on the hypothesis of multiculturalism of the population of the Upper Ob River region during the Early Iron Age, we provide some new cultural and historical interpretations of the crutches. A variety of types of crutches confirms the assumption that within the existence of the subject complex of clothing worn

© Н. Н. Головченко, 2019

ISSN 1818-7919

Вестник НГУ. Серия: История, филология. 2019. Т. 18, № 3: Археология и этнография
Vestnik NSU. Series: History and Philology, 2019, vol. 18, no. 3: Archaeology and Ethnography

by the population of the Upper Ob River region in the second half of the I Millennium BC, there were clear signs of innovations.

Conclusion. Studying the range of issues associated with the interpretation of crutches remains a relevant and promising task in archaeological research. Further accumulation of material and its understanding in a broader rather than narrow territorial context might allow us to identify the centers of distribution of certain types of crutches and the processes of their trans cultural incorporation into the traditional use by the population of the Upper Ob River region in the Early Iron Age.

Keywords

The Upper Ob River region, the Early Iron Age, archaeology, belt accessories, crutches

For citation

Golovchenko N. N. On Interpretation of *Kočidyk*-Crutches Used by the Population of the Upper Ob River Region in the Early Iron Age. *Vestnik NSU. Series: History and Philology*, 2019, vol. 18, no. 3: Archaeology and Ethnography, p. 90–99. (in Russ.) DOI 10.25205/1818-7919-2019-18-3-90-99

Введение

Вопросы интерпретации археологических источников всегда актуальны для исследователей. Одной из наиболее спорных категорий предметного комплекса одежды из Верхнего Приобья эпохи раннего железа являются костыльки-кочедыки. Цель настоящего исследования – описание вариантов интерпретации данной группы находок. Реализация этой цели требовала не только рассмотреть накопленный историографический опыт, но и предпринять попытки по экспериментальному моделированию их функционального использования. Будучи одной из наиболее переменчивых групп находок, костыльки-кочедыки зачастую представляются одним из дифференцирующих маркеров отдельных культур юга Сибири эпохи раннего железа, что делает разбор концепций их интерпретации актуальной задачей современных археологических исследований. Научная новизна исследования заключается в возможности обращения к данным материалам с точки зрения гипотезы поликультурности.

Указанную категорию изделий в научной литературе обозначают по-разному: «ложечковидные подвески», «костыльки» или *кочедыки* (рис. 1) [Сингаевский, 2007; Троицкая, Бородавский, 1994. С. 32; Шульга и др., 2009. С. 172–173]¹. Такое разнообразие наименований одной категории украшений ставит перед нами первоначальную задачу определения терминологической базы.

Зачастую совместно с одной из уточняющих характеристик фигурирует термин «подвеска», который в археологической литературе имеет ряд трактовок. Часть исследователей под предметами этой категории понимают буквально всё, что подвешивается и нашивается на одежду и ее аксессуары, включая бусины, нашивные бляшки, пуговицы, подвески к сережкам, поясную фурнитуру и прочее. Другая группа авторов в качестве подвесок рассматривает только вещи, которые в рамках ансамбля костюма находились в подвешенном состоянии (подвески сережек, оселки, костыльки-кочедыки). Возможно, в какой-то степени отмеченной неоднозначности способствует данное С. И. Ожевым определение термина «подвеска» как украшения, подвешиваемого к чему-либо [2008. С. 687]. Наиболее удачной нам представляется вторая из рассмотренных дефиниций.

Применительно к исследуемой группе находок вместе с термином «подвеска» используется ряд конкретизирующих обозначений. В частности, термин «костылек» [Полосьмак, 1987. С. 83], который носит для описания исследуемых подвесок условный характер, прежде всего связанный с морфологическим сходством довольно тонких и продолговатых украшений с так называемыми «костыльками», используемыми в качестве приспособления для крепления постромков к саням или телегам [Ожегов, 2008. С. 384].

¹ В качестве иллюстративного материала для настоящей статьи использованы предметы из фондов Историко-краеведческого музея АлтГПУ, происходящие из могильников Новотроицкое-1 и 2, Масляха-1 (Верхнее Приобье).



7

Рис. 1 (фото). Костыльки-кочедыки из фондов Историко-краеведческого музея АлтГПУ: 1 – Новотроицкое-2, курган 19, могила 1 (инв. № 2); 2 – Новотроицкое-2, курган 15, могила 3 (инв. № 18); 3 – Новотроицкое-2, курган 9, могила 5 (инв. № 173); 4 – Новотроицкое-1, курган 34, могила 2 (инв. № 6); 5, 6 – Новотроицкое-2, курган 18, могила 5 (инв. № 95); 7 – Масляха-1, курган 8, могила 16 (инв. № 83/36); 8 – Новотроицкое-2, курган 24, могила 5 (инв. № 225)

Fig. 1 (photo). Kočidyk-Crutches from the funds of the Local History Museum of Altai State Pedagogical University:

1 – Novotroitskoe-2, mound 19, tomb 1 (inv. no. 2); 2 – Novotroitskoe-2, mound 15, tomb 3 (inv. no. 18); 3 – Novotroitskoe-2, mound 9, tomb 5 (inv. no. 173); 4 – Novotroitskoe-1, mound 34, tomb 2 (inv. no. 6); 5, 6 – Novotroitskoe-2, mound 18, tomb 5 (inv. no. 95); 7 – Maslyakha-1, mound 8, tomb 16 (inv. no. 83/36); 8 – Novotroitskoe-2, mound 24, tomb 5 (inv. no. 225)

По аналогичному принципу внешней схожести рассматриваемой группы находок с ложечковидными застёжками III в. до н. э. – IV в. н. э. их порой именуют и «ложечковидными подвесками», однако далеко не все находки обнаруживают такое сходство (не на всех изделиях есть ложбинка-выемка на тыльной стороне изделия и перемычка в ее центральной части) [Полосьмак, 1987. С. 79, 83].

Основываясь на предположительной функциональной трактовке этих вещей, часть исследователей называет их *кочедыками* [Шульга и др., 2009. С. 172–173]. В археологическом контексте Верхнего Приобья эпохи раннего железа *кочедык* – приспособление для поддевания ремешков при развязывании различных узлов (например, на упряжи). В пользу этой трактовки служат следы износа на нижних концах некоторых изделий.

В историографической традиции принято использование всех обозначенных вариантов номинации. Вместе с тем очевидно, что для установления более точного определения этой категории находок необходимо рассмотреть варианты ее интерпретации.

Вопрос об их использовании остается дискуссионным. В качестве амулетов костыльки-кочедыки трактовались В. Н. Полторацкой, этой же позиции придерживаются А. Л. Кунгуров и А. А. Тишкин [Кунгуров, Тишкин, 1996]. П. И. Шульга предположил их использование в качестве приспособления, на которое при помощи ременной петли подвешивались различные предметы, для чего, по мнению автора, предназначались перемычки, валики, отверстия, утолщения или сужения по длине стержня [Шульга и др., 2009. С. 172–173]. В то же время П. И. Шульга указывал на явную полифункциональность костыльков-кочедыков и их отличие от ложечковидных застежек [Там же. С. 172]. Исходя из функциональной трактовки в качестве поясных подвесок костыльки-кочедыки (не отрицая при этом их возможное культовое назначение) рассматривали Т. Н. Троицкая, В. И. Молодин, А. П. Бородовский, Н. В. Полосьмак, А. П. Уманский, Ю. Ф. Кирюшин, В. А. Могильников и В. Д. Кубарев (см.: [Полосьмак, 1987. С. 79, 83; Кубарев, 1991. С. 86; Троицкая, Бородовский, 1994. С. 32; Молодин и др., 1996. С. 132–140; Могильников, 1997. С. 70–71; Сингаевский, 2007. С. 161–173; Шульга и др., 2009. С. 172–173]). Такой позиции придерживается и автор настоящей публикации.

Результаты исследований и обсуждение

Блок проблем, связанных с интерпретацией рассматриваемой категории изделий, во многом порожден контекстом их обнаружения. На памятниках Верхнего Приобья эпохи раннего железа *кочедыки* были выявлены почти повсеместно: Новый Шарап-1, Быстровка-1 [Троицкая, Бородовский, 1994. Табл. XXXIII], Рогозиха-1 [Уманский и др., 2005. Рис. 55], Михайловка-6 [Шамшин и др., 1992], Новотроицкое-1, –2 [Шульга и др., 2009. Рис. 120], Гоньба-2 [Шамшин и др., 1991], Бийск-1 [Завитухина, 1961], Староалейка-2 [Кирюшин, Кунгуров, 1996], Ближние Елбаны-3 [Фролов, 2008. Рис. 152], Фирсово-14, –16 [Федорук и др., 2013] и др. Всего по опубликованным материалам нам известно 74 экз.

Принято рассматривать *кочедыки* как элемент мужского («воинского») костюма [Сингаевский, 2007], однако единичные экземпляры были обнаружены и в женских погребениях.

Независимо от пола погребенных топография находок в захоронениях варьируется – *кочедыки* обнаружены справа или слева по одному, реже по два у бедренных или тазовых костей скелета (в тех случаях, когда пояс на погребенном был застегнут), и в районе грудной клетки, колен или ступней (когда пояс был расстегнут и уложен вдоль тела). При этом они могут либо входить в состав комплекса, либо быть единственным элементом поясной фурнитуры, что косвенно указывает на некоторую самодостаточность кочедыка как элемента погребального облачения.

Основное различие между отдельными образцами заключается в количестве валиков у петельки и в форме (заостренной или округлой) нижней части изделия. Изготавливались они из бронзы, кости и рога. Типологическую характеристику *кочедыков* представить сложно, поскольку в некоторых случаях они украшались орнитоморфными и зооморфными сюжетами. Выявить на этом фоне основные типобразующие признаки представляется возможным лишь в самых общих чертах: разделив категорию находок на изделия, изготовленные из кости или металла; или по морфологии изделий – с валиками, или без них. Следующий таксономический ряд можно выделить по способу подвешивания подвески: через ушко или пере-

мычку на оборотной стороне. Типы *кочедыков* могут быть выделены по сочетанию признаков оформления ушка и общей стилизации изделий. Подобная типология уже была предложена А. Т. Сингаевским [2007], рассмотревшим *кочедыки* как культурно-исторический маркер и интерпретировавшим его в качестве «наконечника ремней» (застежек) (рис. 2). Она (типология) апробирована на материалах Семиречья С. С. Ивановым [2012].

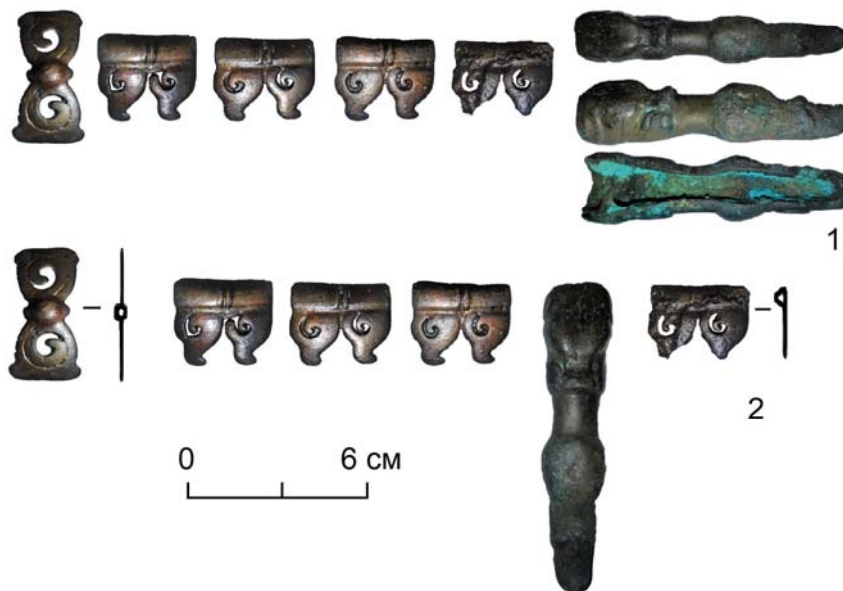


Рис. 2 (фото). Поясная подвеска костьлек-кочедык с изображением медведя в ансамбле поясного набора по материалам фондов Историко-краеведческого музея АлтГПУ (Новотроицкое-1, курган 15, погребение 1): 1 – реконструкция А. Т. Сингаевского (по: [Сингаевский, 2007]); 2 – иной вариант реконструкции

Fig. 2 (photo). The belt hanger (*Kochedyk-Crutch*) with the image of a bear in the belt set from the funds of the Local History Museum at Altai State Pedagogical University (Novotroitskoe-1, mound 15, tomb 1): 1 – reconstruction by A. T. Singayevsky (by: [Singayevsky, 2007]); 2 – another reconstruction

Интерпретация А. Т. Сингаевского чрезвычайно интересна с точки зрения изучения костюма населения Верхнего Приобья эпохи раннего железа, так как воссоздает новый способ застегивания пояса и объясняет некоторые культурно-дифференцирующие свойства *кочедыков* [Сингаевский, 2007]. По мнению автора, этот предмет, будучи концевой накладкой, продевался в ремennую петлю на противоположном конце тонкого кожаного пояса, застегивая его. Подобная интерпретация имеет как подтверждающие, так и опровергающие ее коннотации. С одной стороны, предполагается некоторая традиция, основанная на том, что аналогичную функцию выполняли ложечковидные подвески последующей эпохи, которые имеют с *кочедыками* ряд общих морфологических черт. С другой, в отличие от ложечковидных подвесок на *кочедыках* перемычки в ложбинке на тыльной стороне расположены не в центре изделия, а в его верхней части, что затрудняет его использование в качестве фиксатора пояса. Не менее важно и то обстоятельство, что металлических *кочедыков*, на которых основана большая часть построений автора, на территории Верхнего Приобья известно гораздо меньше, чем костяных. Металлические изделия имеют навершие в виде петли для крепления-подвешивания, что тоже не позволяет их использовать в качестве фиксатора при безузловом застегивании пояса, так как средний диаметр «ушка» *кочедыка* составляет 0,5–0,8 см, а ширина наверший колеблется от 1 см у бронзовых до 1,5–2 см у железных (в последнем случае

размеры ориентировочны, поскольку большинство изделий из железа сильно корродировано). Средняя ширина ремня, судя по нашивным бляшкам из Новотроицкого и ряда других могильников, составляла 3–4 см. Постоянное использование такой застежки разрушало основу пояса.

Практика натурной реконструкции показала, что неширокое (около 1 см) навершие *кочедыка* проскальзывает через ремennую петлю при натяжении пояса. Таким образом, не всякий костылек-кочедык мог являться застежкой ремня (рис. 3).

Кочедык как застежка



1



2

Кочедык как подвеска



3



4

Рис. 3 (фото). Реконструкция комплекса поясной фурнитуры (Новотроицкое-1, курган 15, погребение 1)

Fig. 3 (photo). Reconstruction of the belt fittings (Novotroitskoe-1, mound 15, tomb 1)

С последним заключением согласуются выводы А. Т. Сингаевского, который предположил, что *кочедыки* были застежками некоего особого дополнительного «узкого ремешка, продевавшегося в отверстия широкого и служившего для крепления различных поясных блях и других декоративных деталей пояса» [2007. С. 161]. Этот вывод гипотетически основан на близости размеров перемычек для крепления на *кочедыках* и поясных бляшках. Между тем сохранившихся поясов в памятниках Верхнего Приобья не выявлено, а способ крепления бляшек к поясу мог быть иным: возможно, они нашивались на основной пояс как объемная аппликация и без дополнительных конструктивных сложностей.

Косвенным доказательством этой гипотезы А. Т. Сингаевский вслед за В. А. Могильниковым [1997. С. 70–71] считает «исчезновение костыльков к рубежу эр в результате появления пряжек с подвижным язычком и других конструктивных инноваций, когда узкий продольный ремешок терял свое функциональное назначение» [Сингаевский, 2007. С. 161]. В целом, признавая датировку *кочедыков* в рамках широкого хронологического диапазона VI в. до н. э. – III в. н. э. (ложечковидные застежки рассматриваются как тип костыльков-кочедыков), автор

предлагает использовать их в качестве датирующего погребальные комплексы маркера; но, по сути, речь идет о датировании не по обнаруженным предметам, а по особенностям стиля их оформления². В связи с этим возникает несколько вопросов. В чем же была изначальная «функциональность» узкого ремешка? Каков механизм эволюции *кочедыка-костылька* в поясную пряжку с подвижным шпеньком? Не логичнее ли предположить, что предтечей пряжек с подвижным шпеньком были пряжки с неподвижным шпеньком, широко известные на памятниках раннего железного века Верхнего Приобья? Связан ли типогенез *кочедыков*, выявленных на памятниках Верхнего Приобья, с собственным (местным) развитием культуры использования данного компонента одежды, или же он происходил в результате инкорпорации новых групп населения в местную среду?

Еще одним дополнительным аргументом в пользу интерпретации *кочедыков* как застежек пояса, по мнению А. Т. Сингаевского, является парность их находок. Однако анализ специальной литературы, посвященной введению в научный оборот материалов археологических комплексов, показывает, что в 60 % случаев *кочедыки* обнаруживались по одному (при этом, конечно, необходимо учитывать известную фрагментарность исследованных комплексов). Обособленно обнаруженные *костыльки-кочедыки* логически ставят под вопрос их интерпретацию как ременных застежек, но практически они могли использоваться и в таком варианте (завязывание узлом).

Не менее дискуссионная тема – символическая интерпретация *костыльков-кочедыков*. Большинство исследователей описывает ее в общих словах, выделяя вероятную культовую роль в погребальном обряде как некоего амулета. А. Т. Сингаевский также отмечает: «...не исключена их фаллическая символика, что составляет характерную особенность скифского стиля в оформлении предметов воинского снаряжения» [2007. С. 164]. При этом возникает новый ряд вопросов. Могли ли быть *кочедыки* символами, отражающими некие фаллические представления или обряды? Вероятно, могли, поэтому они являются элементами набора мужских и женских поясов, попадая в погребальные комплексы, как некий символ перерождения или борьбы жизни и смерти. Но почему фаллическая символика выражена только в них? Непонятно. Были ли *кочедыки* атрибутом исключительно воинского снаряжения? Однозначно заключить не представляется возможным ввиду отсутствия точных половозрастных определений.

Наиболее спорным аспектом изучения *кочедыков* являются вопросы их историко-культурной интерпретации. Так, А. Т. Сингаевским высказано предположение об их «этнокультурной локализации» [2007. С. 167]. Этот вывод основан на том, что *кочедыки* в представительных количествах известны на памятниках большереченской культурно-исторической общности, тасмолинской, быстрианской и саглынской культур. К сожалению, в рассматриваемой работе не дана дефиниция понятия «этнокультурной локализации», а если обратиться к анализу материалов синхронных и сопредельных археологических культур, то выяснится, что *кочедыки* были широко распространены не только на территории юга Западной Сибири, Минусинской котловины, Тувы, Прииртышья, и Туркестана, но выявлены в Синьцзяне и на Дальнем Востоке (на р. Зея) [Болотин, Алкин, 1996. С. 107–112; Сингаевский, 2007. С. 161–173]. Возникает вопрос: не слишком ли это широкая «локализация»? А. Т. Сингаевский резонно отмечает, что близость большереченской, быстрианской и тасмолинской традиций не вызывает сомнений, но почему так много прямых аналогий с тувинскими материалами? Каковы пути взаимодействия населения Тувы и Верхнего Приобья в эпоху раннего железа? Ответов на эти вопросы автор не дает.

² Нам представляется, что определение хронологии погребальных комплексов прежде всего должно осуществляться на основе применения методов естественнонаучного датирования, сопоставленного с типологическими выкладками анализа массового материала (керамикой, элементами конского снаряжения, заколками, сережками, поясными бляшками), а не на базе единичных, зачастую индивидуально оформленных находок, которыми являются *костыльки-кочедыки*.

Ответить на них, по нашему мнению, может рассмотрение накопленного материала с позиции гипотезы поликультурности населения Верхнего Приобья эпохи раннего железа, предложенной Д. Г. Савиновым [2002. С. 155] и поддержанной А. П. Бородовским [2016. С. 94–102; 2017. С. 229–240]. По их мнению, *кочедыки* представляются транскультурным полифункциональным элементом предметного комплекса одежды, маркирующим сложные культурогенетические процессы в Верхнеобском регионе. Разнообразие типов *кочедыков* подтверждает предположение о том, что в рамках существования предметного комплекса одежды населения Верхнего Приобья второй половины I тыс. до н. э. отмечался дискретный характер распространения инноваций (разная сырьевая основа, прямая и изогнутая форма стержня, стремчовидная и зооморфная стилизация наконечников, различное количество валиков). Дискретность проявлялась и в том, что процессы типогенеза предметного комплекса одежды населения этого региона протекали в тесном взаимодействии с носителями археологических культур сопредельных территорий. Вероятно, в результате географической и культурной (в самом широком смысле) близости населения эпохи раннего железа Центральной Азии и Верхнего Приобья в распространении типов *кочедыков* наблюдалась некоторая конвергентность, отмеченная С. С. Ивановым [2012] и истолкованная как «миграция» носителей тасмолинской культуры.

Заключение

Делая выводы по результатам рассмотрения изложенных выше вопросов, в первую очередь следует отметить, что изучение круга проблем, связанных с интерпретацией *кочедыков*, по-прежнему остается одним из актуальных и перспективных направлений археологических исследований на территории данного региона. Вероятно, дальнейшее накопление материала и его осмысление в более широком, не узко территориальном контексте, позволит установить центры распространения отдельных типов этих изделий и процессы их транскультурной инкорпорации, в том числе в среду населения Верхнего Приобья эпохи раннего железа.

Список литературы / References

- Болотин Д. П., Алкин С. В.** Уникальная находка из серии ордосских бронз в бассейне р. Зея // Гуманитарные науки в Сибири. 1996. № 3. С. 107–112.
Bolotin D. P., Alkin S. V. Unikal'naya nakhodka iz serii ordoskikh bronz v basseine r. Zeya [A Unique Find from the Ordos Bronze Series in the Zeya River Basin]. *Gumanitarnye nauki v Sibiri [Humanities in Siberia]*, 1996, no. 3, p. 107–112. (in Russ.)
- Бородовский А. П.** Поликультурность эпохи раннего железа в лесостепном Приобье по материалам Быстровского некрополя // Томский журнал лингвистических и антропологических исследований. 2016. № 3 (13). С. 94–102.
Borodovskii A. P. Polikul'turnost' epokhi rannego zheleza v lesostepnom Priob'e po materialam Bystrovskogo nekropolya [Multiculturalism during the Early Iron Age in the Forest-Steppe Ob River Region Based on the Materials of the Bystrovka Necropolis]. *Tomskii zhurnal lingvisticheskikh i antropologicheskikh issledovaniy [Tomsk Journal of Linguistics and Anthropology]*, 2016, no. 3 (13), p. 94–102. (in Russ.)
- Бородовский А. П.** Погребальное пространство в контексте поликультурности (по материалам Быстровского некрополя эпохи раннего железа на Верхней Оби) // Археологические вести. 2017. № 23. С. 229–240.
Borodovskii A. P. Pogrebal'noe prostranstvo v kontekste polikul'turnosti (po materialam Bystrovskogo nekropolya epokhi rannego zheleza na Verhnei Obi) [Burial Space in the Context of Multiculturalism (based on the materials of the Bystrovka necropolis of the Early Iron Age in the Upper Ob River region)]. *Arkheologicheskie vesti [Archaeological News]*, 2017, no. 23, p. 229–240. (in Russ.)
- Завитухина М. П.** Могильник времени ранних кочевников близ г. Бийска // АСГЭ. Л.: Государственный Эрмитаж, 1961. Вып. 3. С. 89–108.
Zavitukhina M. P. Mogil'nik vremeni rannikh kochevnikov bliz g. Biiska [A Burial Site of Early Nomads near the Town of Biysk]. In: *Arkheologicheskii sbornik Gosudarstvennogo Ermitazha [Archaeological Works of the State Hermitage]*. Leningrad, State Ermitazh Publ., 1961, iss. 3, p. 89–108. (in Russ.)

- Иванов С. С.** «Костыльки» – элементы боевых поясов ранних кочевников Семиречья и Тянь-Шаня // IV Оразбаевские чтения. Алматы: Казахский университет, 2012. С. 170–174.
Ivanov S. S. «Kostyl'ki» – elementy boevykh pojasov rannikh kochevnikov Semirech'ya i Tian'-Shanya [“Crutches” as Elements of the Military Belts Worn by Early Nomads of Semirech'e and the Tien Shan]. In: IV Orazbaevskie chteniya [IV Orazbaev Readings]. Almaty, Kazhakh State Uni. Publ., 2012, p. 170–174. (in Russ.)
- Кирюшин Ю. Ф., Кунгуров А. Л.** Могильник раннего железного века Староалеика-2 // Погребальный обряд древних племен Алтая. Барнаул: Изд-во АлтГУ, 1996. С. 115–135.
Kiryushin Yu. F., Kungurov A. L. Mogil'nik rannego zheleznogo veka Staroaleika-2 [An Early Iron Age Burial Ground Staroaleika-2]. In: Pogrebal'nyi obryad drevnikh plemen Altaya [Funeral Ceremony of Ancient Altai Tribes]. Barnaul, AltSU Publ., 1996, p. 115–135. (in Russ.)
- Кубарев В. Д.** Курганы Сайлюгема. Новосибирск: Наука, 1991. 270 с.
Kubarev V. D. Kurgany Sailyugema [Mounds of Sailyugem]. Novosibirsk, Nauka, 1991, 270 p. (in Russ.)
- Кунгуров А. Л., Тишкин А. А.** Результаты исследования памятника эпохи раннего железа Усть-Иштовка 1 на Алтае // Археология, антропология и этнография Сибири. 1996. С. 124–144.
Kungurov A. L., Tishkin A. A. Rezul'taty issledovaniya pamyatnika epokhi rannego zheleza Ust'-Ishtovka 1 na Altae [Results of Studying the Site of the Early Iron Age Ust'-Ishtovka-1 at Altai]. *Arkheologiya, antropologiya i etnografiya Sibiri* [Archaeology, Anthropology and Ethnography of Siberia], 1996, p. 124–144. (in Russ.)
- Молодин В. И., Бородовский А. П., Троицкая Т. Н.** Археологические памятники Колыванского района Новосибирской области. Новосибирск: Наука, 1996. 192 с.
Molodin V. I., Borodovskii A. P., Troitskaya T. N. Arkheologicheskie pamyatniki Kolyvanskogo raiona Novosibirskoi oblasti [Archaeological Sites of the Kolyvan' District of the Novosibirsk Region]. Novosibirsk, Nauka, 1996, 192 p. (in Russ.)
- Могильников В. А.** Население Верхнего Приобья в середине – второй половине I тысячелетия до н. э. М.: [б.и.], 1997. 195 с.
Mogilnikov V. A. Naselenie Verkhnego Priob'ya v seredine – vtoroi polovine I tysyacheletiya do n. e. [The Population of the Upper Ob River Region in the Middle – Second Half of the I Millennium BC]. Moscow, 1997, 195 p. (in Russ.)
- Ожегов С. И.** Словарь русского языка. М.: Оникс. Мир и образование, 2008. 1200 с.
Ozhegov S. I. Slovar' russkogo yazyka [Dictionary of the Russian language]. Moscow, Oniks. Mir i obrazovanie Publ., 2008. 1200 p. (in Russ.)
- Полосьмак Н. В.** Бараба в эпоху раннего железа. Новосибирск: Наука, 1987. 126 с.
Polosmak N. V. Baraba v epokhu rannego zheleza [Baraba in the era of Early Iron]. Novosibirsk, Nauka, 1987, 126 p. (in Russ.)
- Савинов Д. Г.** Ранние кочевники Верхнего Енисея: археологические культуры и культурогенез. СПб.: Изд. дом СПбГУ, 2002. 202 с.
Savinov D. G. Rannie kochevniki Verkhnego Eniseya: arkheologicheskie kul'tury i kul'turogenез [Early Nomads of the Upper Yenisei: Archaeological Cultures and Cultural Genesis]. St. Petersburg, SPbSU Publ., 2002, 202 p. (in Russ.)
- Сингаевский А. Т.** Поясные подвески VIII в. до н. э. с территории Обь-Иртышского междуречья как культурно-хронологический индикатор // Изв. АлтГУ. Барнаул: Изд-во АлтГУ, 2007. С. 161–173.
Singaevskii A. T. Poyasnye podveski VIII v. do n. e. s territorii Ob'-Irtyskogo mezhdurech'ya kak kul'turno-khronologicheskii indikator [Belt Pendants of the 8th Century BC from the Territory of the Ob-Irtys Region as a Cultural and Chronological Indicator]. *Izvestiya AltGU* [News of AltSU]. Barnaul, AltSU Publ., 2007, p. 161–173. (in Russ.)
- Троицкая Т. Н., Бородовский А. П.** Большеереченская культура лесостепного Приобья. Новосибирск: Наука, 1994. 184 с.
Troitskaya T. N., Borodovskii A. P. Bol'sherechenskaya kul'tura lesostepnogo Priob'ya [The Bolsherechenskaya Culture of the Forest-Steppe Ob Region]. Novosibirsk, Nauka, 1994, 184 p. (in Russ.)

Уманский А. П., Шамшин А. Б., Шульга П. И. Могильник скифского времени Rogozikha-1 на левобережье Оби. Барнаул: Изд-во АлтГУ, 2005. 204 с.

Umanskii A. P., Shamshin A. B., Shul'ga P. I. Mogil'nik skifskogo vremeni Rogozikha-1 na levoberezh'e Obi [A Scythian Burial Site Rogozikha-1 on the Left Bank of the Ob River]. Barnaul, AltSU Publ., 2005, 204 p. (in Russ.)

Федорук А. С., Фролов Я. В., Папин Д. В. Погребальный обряд Барнаульского Приобья скифского времени по материалам могильника Фирсово XIV (раскопки 2010–2011 гг.) // Древности Сибири и Центральной Азии: Сб. науч. тр. Горно-Алтайск: ГАГУ, 2013. № 5 (17). С. 64–78.

Fedoruk A. S., Frolov Ya. V., Papin D. V. Pogrebal'nyi obryad Barnaul'skogo Priob'ya skifskogo vremeni po materialam mogil'nika Firsovo XIV (raskopki 2010–2011 gg.) [A Burial Ceremony in the Barnaul Upper Ob River Region during Scythian Times Based on the Materials of the Burial Ground Firsovo XIV (excavations in 2010–2011)]. In: Drevnosti Sibiri i Tsentral'noi Azii [Antiquities of Siberia and Central Asia]. Research Works. Gorno-Altaysk, GASU Publ., 2013, no. 5 (17), p. 64–78. (in Russ.)

Фролов Я. В. Погребальный обряд населения Барнаульского Приобья в VI в. до н. э. – II в. н. э. (по данным грунтовых могильников). Барнаул: Азбука, 2008. 479 с.

Frolov Ya. V. Pogrebal'nyi obryad naseleniya Barnaul'skogo Priob'ya v VI v. do n. e. – II v. n. e. (po dannym gruntovykh mogil'nikov) [A Funeral Rite of the Barnaul Upper Ob River Region Population in the 6th Century BC – 2nd Century AD (according to burial grounds)]. Collection of scientific papers. Barnaul, Azbuka Publ., 2008, 479 p. (in Russ.)

Шамшин А. Б., Лузин С. Ю., Изоткин С. Л. Раскопки курганов раннего железного века в окрестностях г. Барнаула // Охрана и исследования археологических памятников Алтая (тезисы докладов и сообщений к конференции). Барнаул: Изд-во АлтГУ, 1991. С. 52–56.

Shamshin A. B., Luzin S. Yu., Izotkin S. L. Raskopki kurganov rannego zheleznogo veka v okrestnostyakh g. Barnaula [Excavations of Barrows of the Early Iron Age in the Vicinity of Barnaul]. In: Okhrana i issledovaniya arkhеologicheskikh pamyatnikov Altaya (tezisy dokladov i soobshchenii k konferentsii) [Protection and Research of Altai Archaeological Sites (abstracts and reports of the conference)]. Barnaul, AltSU Publ., 1991, p. 52–56. (in Russ.)

Шамшин А. Б., Демин М. А., Навротский П. И. Раскопки курганного могильника раннего железного века Михайловский VI на юге Кулунды // Вопросы археологии Алтая и Западной Сибири эпохи металла. Барнаул: Изд-во АлтГУ, 1992. С. 60–68.

Shamshin A. B., Demin M. A., Navrotskii P. I. Raskopki kurgannogo mogil'nika rannego zheleznogo veka Mikhailovskii VI na yuge Kulundy [Excavations of the Burial Mound of the Early Iron Age Mikhailovsky VI in the South of Kulunda]. Voprosy arkhеologii Altaya i Zapadnoi Sibiri epokhi metalla [Archaeological Issues on the Territory of Altai and Western Siberia during the Metal Age]. Barnaul, AltSU Publ., 1992, p. 60–68. (in Russ.)

Шульга П. И., Уманский А. П., Могильников В. А. Новотроицкий некрополь. Барнаул: Изд-во АлтГУ, 2009. 329 с.

Shulga P. I., Umanskii A. P., Mogilnikov V. A. Novotroitskii nekropol' [Novotroitsky necropolis]. Barnaul, AltSU Publ., 2009, 329 p. (in Russ.)

*Материал поступил в редколлегию
Received
30.09.2018*

Сведения об авторе / Information about the Author

Головченко Николай Николаевич, ассистент кафедры отечественной истории Алтайского государственного педагогического университета (ул. Молодежная, 55, Барнаул, 656031, Россия)

Nikolay N. Golovchenko, Assistant at the Department of Local History, Altai State Pedagogical University (55 Molodezhnaya Str., Barnaul, 656031, Russian Federation)

nikolai.golowchenko@yandex.ru
ORCID 0000-0002-1498-0367