

УДК 903.2

DOI 10.25205/1818-7919-2019-18-3-9-16

## **Кельты сейминско-турбинского типа из Синьцзяна (материалы к учебному курсу «Археология Сибири эпохи бронзы»)**

**В. И. Молодин**

*Институт археологии и этнографии СО РАН  
Новосибирск, Россия*

### *Аннотация*

Предметы, связанные по форме с сейминско-турбинскими бронзами, происходящие с территории Китая, были впервые определены таким образом и введены в научный оборот С. В. Киселевым, работавшим в середине прошлого века с археологическими коллекциями в ряде музеев КНР. В настоящее время число таких находок постоянно увеличивается. К наконечникам копий, цельнолитым кинжалам, жезлам-скипетрам добавилось несколько бронзовых кельтов, происходящих из Синьцзяна. Некоторые исследователи относят отдельные предметы из этого состава к сейминско-турбинским бронзам. Поскольку данные материалы труднодоступны для европейских исследователей, а их значимость для понимания сейминско-турбинской проблематики весьма велика, представляется актуальным ввести сведения о них в научный оборот. В настоящей работе мы предлагаем характеристику известных нам нескольких кельтов сейминско-турбинского облика из Синьцзяна, подчеркивая наличие в ту эпоху связей между населением этого региона и населением более северных территорий Азиатского континента, т. е. Сибири. Изложенные материалы, расширяющие наши представления о сути историко-культурных процессов на территории Центральной и части Северной Азии в эпоху бронзы, могут широко использоваться в учебном процессе.

### *Ключевые слова*

Синьцзян, эпоха бронзы, сейминско-турбинский тип, кельты

### *Благодарности*

Исследование проведено при финансовой поддержке РФФИ (проект № 18-09-00406)

### *Для цитирования*

Молодин В. И. Кельты сейминско-турбинского типа из Синьцзяна (материалы к учебному курсу «Археология Сибири эпохи бронзы») // Вестник НГУ. Серия: История, филология. 2019. Т. 18, № 3: Археология и этнография. С. 9–16. DOI 10.25205/1818-7919-2019-18-3-9-16

## **Seima-Turbino Celts from Xinjiang (Materials for the Academic Course “Archaeology of Siberia in the Bronze Age”)**

**V. I. Molodin**

*Institute of Archaeology and Ethnography SB RAS  
Novosibirsk, Russian Federation*

### *Abstract*

*Purpose.* Some objects having the same form as Seima-Turbino bronze artifacts and found on the territory of China were first identified in this way and put into scientific circulation by S. V. Kiselev. The researcher worked with the archaeological collections of the Bronze Age in a number of Chinese museums in the middle of the last century. At present, the number of such artifacts is constantly increasing. The set of spearheads, solid daggers, scepters and rods was expanded with several bronze celts originating from Xinjiang. Similar products are widespread in the southern regions of the West Siberian Plain. There are researchers who attribute some artifacts from this set to Seima-Turbino bronzes. Finds of bronze artifacts resembling Seima-Turbino type in measurements and proportions discovered in the Xinjiang area and the adjacent regions of Central Asia allow us to consider these territories as the areas of distribution of this

© В. И. Молодин, 2019

ISSN 1818-7919

Вестник НГУ. Серия: История, филология. 2019. Т. 18, № 3: Археология и этнография  
Vestnik NSU. Series: History and Philology, 2019, vol. 18, no. 3: Archaeology and Ethnography

phenomenon. Since these materials are not readily available for European researchers but their significance for understanding the Seima-Turbino phenomenon is very high, it seems reasonable to introduce such items to a wide range of specialists.

*Results.* At present, about ten bronze celts from the territory of Xinjiang are known to the author as associated with the Seima-Turbino community. Intense archaeological research in Xinjiang has resulted in a whole series of extremely interesting archaeological discoveries including single finds which are now scattered in numerous museums in the region. There is no doubt that due to active excavation studies in Xinjiang the number of celts that are close in appearance to classic examples of the Seima-Turbino type will only increase.

*Conclusion.* In this paper, we describe several of the Seima-Turbino artifacts from Xinjiang available to us and prove the existence of relations between the region of Xinjiang and more northern territories of the Asian continent, in particular Siberia, during the Bronze Age. The main destination taken by the bearers of Seima-Turbino tradition seems to spread to the north along the Irtysh River. The classic types of Seima-Turbino bronze artifacts found all over the Irtysh region indicate that when they reached the steppes and forest-steppes of Western Siberia, Seima-Turbino population occupied this area and adapted to the local conditions and autochthonous cultures of the Bronze Age, such as Odino and Krotovo. Then, for some reason, they moved to the west and east in a fan-like dispersion, leaving archaeological sites and some objects of Seima-Turbino type on their way. The materials presented in this article expand our understanding of the essence of the historical and cultural processes in Central and part of North Asia in the Bronze Age and can be widely used for educational purposes in universities, as it is done at Novosibirsk State University as part of the course “Archaeology of Siberia in the Bronze Age”.

*Keywords*

Xinjiang, Bronze Age, Seima-Turbino type, celts

*Acknowledgements*

The work was supported by the Russian Foundation for Basic Research, project 18-09-00406

*For citation*

Molodin V. I. Seima-Turbino Celts from Xinjiang (Materials for the Academic Course “Archaeology of Siberia in the Bronze Age”). *Vestnik NSU. Series: History and Philology*, 2019, vol. 18, no. 3: Archaeology and Ethnography, p. 9–16. (in Russ.) DOI 10.25205/1818-7919-2019-18-3-9-16

## Введение

Первые научные обоснования факта присутствия бронз сейминско-турбинского типа на территории Китая сделаны в работе члена-корреспондента АН СССР С. В. Киселева, посетившего в середине прошлого века Китайскую Народную Республику и работавшего с археологическими коллекциями эпохи бронзы в ряде музеев этой страны [Киселев, 1960]. Так, бронзовое копье из Аньяна, отнесенное исследователем к изделиям, близким сейминско-турбинским, не только никем не оспаривается в данном отношении, но в последнее десятилетие к нему добавлены находки морфологически близких предметов с территории Китая, число которых приближается к двадцати (см. [Wagner, 2001; Гао Цзянтао, 2015; Lin Meicun, Xian Liu, 2017]). Кроме того, ученый сообщал о бронзовом кельте «сибирско-сейминской» формы, достаточно своеобразном по сравнению с экземплярами из того же металла, типичными для Китая [Киселев, 1960. Рис. 8, 26].

С территории Китая (Синьцзяна) происходят и так называемые сопутствующие сейминско-турбинскому феномену предметы – цельнолитые бронзовые кинжалы и каменные жезлы с антропоморфными и зооморфными навершиями, имеющие распространение также в пределах южных районов Западносибирской равнины [Молодин, 2015; Molodin, 2015].

Интенсификация в последнее время археологических исследований в Синьцзяне привела к целой серии чрезвычайно интересных археологических открытий, в том числе одиночных находок, разбросанных по многочисленным музеям региона. К их числу относится серия бронзовых кельтов, напоминающих изделия сейминско-турбинского облика [Qi Xiaoshan, Wang Bo, 2008; 2016]. Наши китайские коллеги в последнее время однозначно квалифицируют их как сейминско-турбинские [The Tianshan..., 2014].

Поскольку эти материалы достаточно труднодоступны для европейских исследователей, в то время как их значимость для понимания сейминско-турбинской проблематики чрезвычайно велика, представляется актуальным ввести сведения о них в научный и образователь-

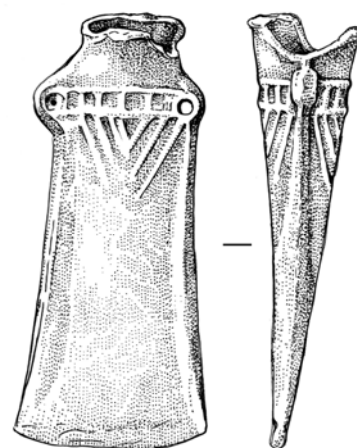
ный оборот. В настоящей работе мы предлагаем характеристику известных нам предметов, снабдив их иллюстрациями.

### Результаты исследований и их обсуждение

Находки бронзовых кельтов с территории Синьцзяна и прилегающих районов Центральной Азии, хотя и обладающих безусловным колоритом, но напоминающих по основным метрическим показателям и пропорциям изделия сейминско-турбинского облика, трудно переоценить, поскольку они наряду с наконечниками копий и указанными выше предметами позволяют включить эту территорию в ареал распространения данного феномена. На первый такой предмет – кельт, найденный на территории Гоби-Алтайского аймака в МНР, было указано в монографии Е. Н. Черных и С. В. Кузьминых; как полагали авторы, на тот момент это была «самая юго-восточная находка металлического орудия сейминско-турбинского типа» [1989. С. 63] (рис. 1). По их классификации, кельт относится к разряду К-34 – кельт-лопатка двуушковый, украшенный пояском-лесенкой и крупными, вписанными друг в друга, треугольниками.

*Рис. 1.* Бронзовый кельт сейминско-турбинского типа из Гоби-Алтайского аймака МНР (по: [Черных, Кузьминых, 1989]) (без масштаба)

*Fig. 1.* Bronze Celt of the Seima-Turbino type from Gobi-Altai aimak of Mongolian People's Republic (by: [Cernykh, Kuzminykh, 1989]) (without scale)



В настоящее время автору стало известно около десятка бронзовых кельтов с территории Синьцзяна (являются случайными находками, см: [Liu Guorui, Qi Xiaoshan, 2000. P. 33, fig. 089; Qi Xiaoshan, Wang Bo, 2008. P. 57, fig. 4; P. 303, fig. 7; The Tianshan..., 2014. P. 100, 101, 121, 144]), которые можно связывать с сейминско-турбинской общностью. Часть изделий более всего напоминают кельты, квалифицируемые Н. Е. Черных и С. В. Кузьминых как самусь-кижировские [1989. С. 156].

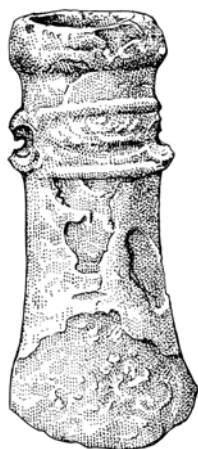
Поразительную близость к кельтам разряда К-52 (особенно кельту из Кижирова на р. Томи [Там же. Рис. 80, 2]) демонстрирует изделие из музея Хутуби (Синьцзян) [Qi Xiaoshan, Wang Bo, 2015. P. 303, fig. 7] (рис. 2). Это шестигранный кельт, орнаментированный по фаске пояском и свисающими, вписанными друг в друга, треугольниками. Втулка его слегка расширена в виде раструба. В отличие от кижировского, два противолежащие ушка не ложные, а настоящие. В сводном каталоге синьцзянских бронз этот кельт квалифицирован как изделие сейминско-турбинской принадлежности [The Tianshan..., 2014. P. 144, fig. 117]. К сказанному следует добавить, что орнаментальная схема у этих двух кельтов весьма близка, если не сказать тождественна.

Еще один кельт близок по форме к изделиям данного разряда из уезда Баянголин; он украшен в верхней части тремя рельефными валиками. Настоящие ушки обломаны [Qi Xiaoshan, Wang Bo, 2008. P. 142, fig. 4; Han Jianye, 2007. P. 52] (рис. 3). Изделие отличается наличием утолщения в верхней части, что подчеркивает его своеобразие.



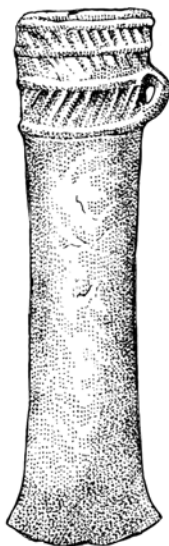
*Рис. 2.* Бронзовый кельт сейминско-турбинского типа из музея Хутуби (Синьцзян) (по: [Qi Xiaoshan, Wang Bo, 2015]) (без масштаба): *a* – фото; *б* – прорисовка

*Fig. 2.* Bronze Celt of the Seima-Turbino type from the Hutubi Museum (Xinjiang) (by: [Qi Xiaoshan, Wang Bo, 2015]) (without scale): *a* – photo; *b* – picture



*Рис. 3.* Бронзовый кельт сейминско-турбинского типа из уезда Баянголин (Синьцзян) (по: [Qi Xiaoshan, Wang Bo, 2008]) (без масштаба)

*Fig. 3.* Bronze Celt of the Seima-Turbino type from Bayingolin Mongol Autonomous Prefecture (Xinjiang) (by: [Qi Xiaoshan, Wang Bo, 2008]) (without scale)



*Рис. 4.* Бронзовый кельт из города Аксу (Синьцзян) (по: [Qi Xiaoshan, Wang Bo, 2016]) (без масштаба)

*Fig. 4.* Bronze Celt of the Seima-Turbino type from Aksu City (Xinjiang) (by: [Qi Xiaoshan, Wang Bo, 2016]) (without scale)

Кельт из музея Аксу (Синьцзян) в полной мере не вписывается в классификационную схему Е. Н. Черных и С. В. Кузьминых [Qi Xiaoshan, Wang Bo, 2016. P. 210, fig. 3] (рис. 4). По сравнению с сейминско-турбинскими кельтами он имеет более узкое, удлиненное тело, однако его пропорции и оформление верхней части тремя параллельными штрихованными поясками и одним ушком позволяют видеть в нем предмет, тяготеющий к сейминско-турбинским, хотя он и не в полной мере является таковым.





*Рис. 5.* Бронзовый кельт сейминско-турбинского типа из музея Куитай (Qitai) ([по: The Tianshan..., 2014]) (без масштаба):  
1 – фото; 2 – прорисовка

*Fig. 5.* Bronze Celt of the Seima-Turbino type from the Qitai Museum (Xinjiang) ([by: The Tianshan..., 2014]) (without scale):  
1 – photo; 2 – picture



*Рис. 6.* Бронзовый кельт-лопатка из музея Xinyuan County в Синьцзяне (по: [Qi Xiaoshan, Wang Bo, 2016]) (без масштаба): 1 – фото; 2 – прорисовка

*Fig. 6.* Bronze Celt of the Seima-Turbino type from the Xinyuan County Museum (Xinjiang) (by: [Qi Xiaoshan, Wang Bo, 2016]) (without scale): 1 – photo; 2 – picture

К изделиям, имеющим абсолютные параллели с сейминско-турбинскими кельтами, следует отнести предмет из коллекции музея Куйтай (Qitai). Кельт полностью вписывается в классификацию, разработанную Е. Н. Черных и С. В. Кузьминых, и относится к разряду К-4 [1989] (рис. 5). От классических сейминско-турбинских, нередко встречающихся без всякого дополнительного орнамента [Там же], этот кельт отличается наличием в верхней части крестообразного выпуклого знака, который присутствует на кельтах из Китая более позднего, чем сейминско-турбинское, времени [Киселев, 1960].

Наконец, к разряду К-30 по классификации Е. Н. Черных и С. В. Кузьминых [1989. С. 63] относятся три бронзовых кельта-лопатки [Qi Xiaoshan, Wang Bo, 2008. P. 233, fig.10; Jäger, 2007. S. 301, fig. 188; Qi Xiaoshan, Wang Bo, 2016. P. 390, fig. 5]. Они безушковы, имеют трапециевидное тулово и круглую в сечении узкую втулку. В двух случаях грани тулова лопатки украшены цепочками треугольников и овалов (рис. 6), абсолютно таких же, как на лопастях кельта-лопатки из Ростовки [Матющенко, Сеницына, 1988]. По форме кельты-лопатки из Синьцзяна более всего напоминают изделие из Семипалатинска [Черных, Кузьминых, 1989. Рис. 22, 5].

Следует полагать, что по мере расширения раскопочных работ в Синьцзяне количество кельтов, близких по облику классическим образцам сейминско-турбинского типа, будет только увеличиваться.

### Заключение

Следует подчеркнуть наличие в сейминско-турбинскую эпоху достаточно интенсивных связей между населением Синьцзяна и населением более северных территорий Азиатского континента, т. е. Сибири. Автору уже приходилось писать, что, вероятно, главный путь продвижения носителей данной традиции шел на север по Иртышу. В одной из последних своих работ крупнейший исследователь сейминско-турбинского культурного феномена Е. Н. Черных демонстрирует сегодняшнее видение проблемы изучения истории его происхождения: «Судя по всему, именно Синьцзян и является исходным регионом для формирования сейминско-турбинского феномена. При этом территориальное понятие Синьцзян можно трактовать в расширенном формате, соответствующем, к примеру, границам Синьцзян-Уйгурского автономного района современного Китая – то есть от Монгольского Алтая вплоть до Восточного Тянь-Шаня, с включением в эти рамки Джунгарии и бассейна Тарима: всего до 1,5–1,76 млн кв. км. Этот реконструируемый, первичный для сейминско-турбинской культуры, ареал мог даже слегка накрывать более западные от Синьцзяна области» [Черных, 2013. С. 283]. Достигнув степей и лесостепей Западной Сибири, носители сейминско-турбинской традиции, по-видимому, какое-то время существовали в Прииртышье, вполне адаптировавшись к местным условиям и к носителям автохтонных культур эпохи бронзы, прежде всего одиновской и кротовской. Об этом свидетельствует концентрация здесь классических сейминско-турбинских бронз [Черных, Кузьминых, 1989. Карты], коллекция которых пополняется с каждым годом.

Тем не менее, по какой-то причине (возможно, внешней, связанной с проникновением в Прииртышье носителей петровской культуры – воинов-колесничих с юго-запада) носители сейминско-турбинского феномена были вынуждены двинуться веерообразно на запад и на восток, оставляя на своем пути памятники и отдельные предметы сейминско-турбинского типа (скипетры, цельнолитые кинжалы). Проявления этих передвижений были картированы еще Е. Н. Черных и С. В. Кузьминых. Восточный поток (или потоки) широкой полосой прокатился вплоть до енисейских лесостепей [Черных, Кузьминых, 1989]. Какова была его динамика, сказать пока сложно. Не исключено даже, что какие-то импульсы проявились далеко на востоке, о чем свидетельствует кельт, близкий по форме к сейминско-турбинским, обнаруженный на оз. Байкал [Хороших, 1970]. Это изделие даже удостоено особой принадлежности – сейминско-красноярского типа.

Изложенные в настоящей статье материалы, расширяющие наши представления о сути историко-культурных процессов на территории Центральной и части Северной Азии в эпоху бронзы, могут широко использоваться в учебном процессе в вузах, как это уже осуществляется в Новосибирском государственном университете в рамках учебного курса «Археология Сибири эпохи бронзы».

### Список литературы / References

- Гао Цзянтао.** Шилунь Чжунго цзиннэй чутудэ саима-туэрбинно ши даогоу тунмао [Предварительное обсуждение бронзовых копий с перевернутым крюком сейминско-турбинского типа, найденных в пределах Китая] // Наньфан вэньу. Наньчан. 2015. № 4. С. 160–168 (на кит. яз.)
- Gao Tszyantao.** *Shilun Chzhungo tszinnei chutude saima-tuerbinno shi daogou tunmao* [Preliminary discussion of bronze spears with an inverted hook of Seima-Turbino type found in China]. Nanfan venu. Nanchan, 2015, no. 4, p. 160–168 (in Chin.)
- Киселев С. В.** Неолит и бронзовый век Китая (по материалам научной командировки в КНР) // СА. 1960. № 4. С. 244–266.
- Kiselev S. V.** Neolit i bronzovyi vek Kitaya (po materialam nauchnoi komandirovki v KNR) [Neolithic and Bronze Age in China (based on the materials of a scientific trip to China)]. *Sovetskaya arkheologiya* [Soviet Archaeology], 1960, no. 4, p. 244–266. (in Russ.)
- Матющенко В. И., Синицына Г. В.** Могильник у деревни Ростовка вблизи Омска. Томск: Изд-во ТГУ, 1988. 136 с.
- Matyushchenko V. I., Sinitsyna G. V.** Mogil'nik u derevni Rostovka vblizi Omska [Burial ground near the village of Rostovka under the city of Omsk]. Tomsk, Tomsk State Uni. Publ., 1988, 136 p. (in Russ.)
- Молодин В. И.** Феномен бронзовых кинжалов из погребальных комплексов кротовской культуры (хронология, территория, истоки) // Вестник Кемеров. гос. ун-та. 2015. № 2–6. С. 97–107.
- Molodin V. I.** Fenomen bronzovykh kinzhalov iz pogrebal'nykh kompleksov krotovskoi kul'tury (khronologiya, territoriya, istoki) [The phenomenon of bronze knives from the burial complexes of the Krotovo culture (chronology, territory, origins)]. *Vestnik of Kemerovo State University*, 2015, no. 2 (62), vol. 6, p. 97–107. (in Russ.)
- Хороших П. П.** Культура энеолита и бронзы на Байкале // Древняя Сибирь. Новосибирск: Наука, 1970. Вып. 3: Сибирь и ее соседи в древности. С. 296–302.
- Khoroshikh P. P.** Kul'tura eneolita i bronzy na Baikale [Culture of the Aeneolithic and Bronze at Lake Baikal]. In: *Drevnyaya Sibir'* [Ancient Siberia]. Novosibirsk, Nauka, 1970, iss. 3: Siberia and its neighbors in antiquity, p. 296–302. (in Russ.)
- Черных Е. Н.** Культуры номадов в мегаструктуре Евразийского мира. М.: Языки славянской культуры, 2013. Т. 1. 369 с.
- Chernykh E. N.** Kul'tury nomadov v megastrukture Evraziiskogo mira [The culture of nomads in the megastructure of the Eurasian world]. Moscow, Yazyki slavyanskoi kul'tury Publ., 2013, vol. 1, 368 p. (in Russ.)
- Черных Е. Н., Кузьминых С. В.** Древняя металлургия Северной Евразии. М.: Наука, 1989. 320 с.
- Chernykh E. N., Kuzminykh S. V.** *Drevnyaya metallurgiya Severnoi Evrazii* [Ancient metallurgy of Northern Eurasia]. Moscow, Nauka, 1989, 320 p. (in Russ.)
- Jäger U.** Metallurgie und Metallverarbeitung in Xinjiang. *Ursprünge der Seidenstraße: Sensationelle Neufunde aus Xinjiang, China*. Stuttgart, Theiss, Konrad, 2007, S. 301–318.
- Lin Meicun, Xian Liu.** The origins of metallurgy in China. *Antiquity*, 2017, vol. 91, iss. 359, no. e-6, p. 1–6.
- Liu Guorui, Qi Xiaoshan.** Xinjiang Fine Arts. Edited by Administrative Office of Cultural Relics of Hami Prefecture and Hami Museum. Hami, 2000, 87 p. (in Chin. and Eng.)

- Molodin V. I.** Scepters of the developed Early Bronze Age in the South of Western Siberia (iconography and semantics). In: Art of the Bronze Age. Materials of the International Symposium. Novosibirsk, Berlin, NSU Publ., 2015, p. 189–210. (in Engl.)
- The Tianshan Corridor of Silk Roads. Ancient Sites and Collection Highlights of Changji Museums in Xinjiang. Urumchi, 2014, vol. 1, 690 p.; vol. 2, 357 p. (in Chin.)
- Qi Xiaoshan, Wang Bo.** The Ancient culture in Xinjiang. Along the Silk Road (Continued). Urumchi, 2008, 303 p. (in Eng. and Chin.)
- Qi Xiaoshan, Wang Bo.** The Ancient culture in Xinjiang. Along the Silk Road (Continued). Urumchi, 2016, 431 p. (in Eng. and Chin.)
- Wagner M.** Kaune – ein Fundkomplex des 2 Jahrtausend v. Chr. e. am Nordwestrand des chinesischen Zentralreiches. *Migration und Kulturtransfer. Der Wandel vorder- und zentralasiatischer Kulturen im Umbruch von 2 zum 1 vorchristlichen Jahrtausend. Kolloquien zur Vor- und Frühgeschichte 6* (Bonn, 2001). Bonn, 2001, S. 25–35.

Материал поступил в редколлегию  
Received  
15.06.2018

#### Сведения об авторе / Information about the Author

**Молодин Вячеслав Иванович**, доктор исторических наук, профессор, академик РАН, заведующий отделом археологии палеометалла Института археологии и этнографии СО РАН (пр. Академика Лаврентьева, 17, Новосибирск, 630090, Россия)

**Vyacheslav I. Molodin**, Doctor of History, Professor, Academician of the Russian Academy of Sciences, Head of the Paleometal Archaeology Department at the Institute of Archaeology and Ethnography SB RAS (17 Academician Lavrentiev Ave., Novosibirsk, 630090, Russian Federation)

molodin@archaeology.nsc.ru  
ORCID 0000-0002-3151-8457