

ВСПОМОГАТЕЛЬНЫЕ ДЕРЕВЯННЫЕ ИНСТРУМЕНТЫ ГОНЧАРА ИЗ АЛБАЗИНСКОГО ОСТРОГА (АМУРСКАЯ ОБЛАСТЬ) *

Важность и нужность введения в научный оборот артефактов из необработанных коллекций, полученных при исследовании археологических памятников много лет назад, не подлежит сомнению. Новая информация, полученная при комплексном анализе первоисточника, расширяет наши знания о культурном потенциале, приумножает сведения о неизвестных ранее сторонах жизни и деятельности населения, создавшего эти вещи. Классификация предметов по функциональному назначению не только определяет их ассортимент, но и позволяет выделить виды и группы изделий. Изучение приемов и способов изготовления каждого артефакта дает нам сведения об уровне развития того или иного вида производства, о возникновении и трансформации технологических традиций, о тонкостях и особенностях обработки материала, об инструментарии, который использовали древние мастера. Данная статья посвящена исследованию и введению в научный оборот деревянных предметов из Албазинского острога XVII в. в Амурской области, найденных при раскопках в середине 70-х гг. прошлого столетия.

Ключевые слова: Дальний Восток, Албазинский острог, археологическое дерево, хозяйственно-бытовые предметы, анализ первоисточника.

Значимость введения в научный оборот артефактов из необработанных коллекций, полученных при исследовании археологических памятников много лет назад, неоспорима. Новая информация, полученная при комплексном анализе первоисточника, расширяет наши знания о культурном потенциале, приумножает сведения о неизвестных ранее сторонах жизни и деятельности населения, создавшего эти вещи. Классификация предметов по функциональному назначению определяет не только их ассортимент, но и позволяет выделить виды и группы изделий. Изучение приемов и спо-

собов изготовления каждого артефакта дает нам сведения об уровне развития того или иного вида производства, о возникновении и трансформации технологических традиций, о тонкостях и особенностях обработки материала, об инструментарии, который использовали древние мастера.

Цель данной работы заключается во введении в научный оборот новых материалов по традициям и атрибутике гончаров России в XVII в. Задачи исследования состоят в проведении комплексного трасологического и сравнительно-типологического анализа деревянных артефактов, добытых во время

* Исследование проведено по программе НИР Х.100.2.2 «Саяно-Алтайская горная страна в эпоху палеометалла и в Средневековье», по Экспедиционному гранту СО РАН (госрегистрация № 01201355037), гранту Президента РФ по поддержке научных школ (научная школа акад. В. И. Молодина, НШ-4880.2012.6).



Рис. 1. Деревянные вспомогательные инструменты гончара из Албазинского острога XVII в.: 1–3 – лопаточки; 4–5 – заостренные палочки; 6–9 – ножи; 10–11 – колотушки (фото автора)

первых археологических исследований в 1975–1976 гг. на территории Албазинского острога XVII в. в Амурской области, проводившихся С. В. Глинским и В. В. Сухих [1992]. Все находки были сделаны в культурном слое, вместе с другими предметами, датированными XVII в. Хорошая сохранность деревянных предметов объясняется специфическим составом суглинистой почвы и повышенной влажностью, которые играли роль консервантов. Вместе с мелкими хозяйственно-бытовыми предметами хорошую сохранность имеют и остатки деревянных конструкций оборонительных стен и фундамента церкви, которые исследуются и в настоящее время [Черкасов и др., 2011]. Хозяйственно-бытовые деревянные изделия до недавнего времени хранились в архиве ИАЭТ СО РАН. Весной 2013 г. все артефакты были переданы в Центр по сохранению историко-культурного наследия Амурской области (Благовещенск). Перед этим коллекция предметов, изготовленных из дерева, была исследована по отработанной и проверенной временем методике [Мыльников, 2011]. В настоящее время большая часть вещей дополняет экспозицию истории Ал-

базинского острога в Благовещенском городском государственном краеведческом музее.

Городище «Албазинская крепость» – уникальный памятник русской истории и культуры на Дальнем Востоке, крупнейшее укрепленное поселение русских первопроехцев на Амуре во второй половине XVII в. (ныне с. Албазино Сковородинского района Амурской области). В настоящее время памятник является объектом исторического и культурного наследия федерального (общероссийского) значения).

Впервые упоминается в 1650 г., когда отряд Е. П. Хабарова занял на верхнем Амуре городок даурского князя Албазы, имя которого впоследствии дало название острогу. Покидая городок в июне 1651 г., Хабаров сжег его. В это время от слияния Шилки и Аргуни вниз по Амуре до устья Зеи и по самой Зее располагалось более 20 русских поселений – слобод, ясачных зимовий и острожков. К лету 1683 г. албазинские служилые и промышленные люди срубили новый острог, оградив стенами значительно большую, чем прежде, территорию.

В работах отечественных и зарубежных историков он обычно фигурирует в связи с двумя наиболее значимыми событиями своего времени в Приамурье: приведением Е. П. Хабаровым в 1649–1653 гг. в русское подданство значительной части населявших этот край народов и маньчжурской агрессией с двумя осадами крепости маньчжурами – в 1685 и 1686–1687 гг., завершившимися подписанием Нерчинского договора [Александров, 1984. С. 44]. Некоторые из атрибутов Албазинского острога хранятся в крупнейших музеях страны: знамя с образом Спаса Вседержителя – в Оружейной палате Московского кремля, серебряная печать 1682 г. – в Государственном Эрмитаже. Икона Албазинской Божией Матери из острога до сих пор является самой почитаемой святыней православия на Дальнем Востоке. Один из защитников острога стал создателем «Повести о чудесах святых благоверных великих князей Всеволода и Довмонта, во святом крещении нареченных Гавриила и Тимофея псковских чудотворцев» [Артемьев, 1990а; 1990б].

Многие защитники крепости, в том числе являвшиеся носителями ремесленных традиций, были выходцами из весьма отдаленных от Сибири областей России [Русско-

китайские отношения в XVII веке...», 1969; 1972; Артемьев, 1992а; 1992б; 1995; Витсен, 1996]. Об этом могут свидетельствовать и исследованные нами предметы из дерева, имеющие непосредственное отношение к хозяйственной деятельности, в частности, к гончарству.

Вся коллекция деревянных артефактов насчитывала более ста единиц. Из них археологически целых изделий около половины, остальные – крупные и мелкие фрагменты. Примерно половина предметов сложной конфигурации сделана из древесины лиственных пород, вторая половина – хвойных. Это объясняется механическими и физическими свойствами материала. Древесина лиственных пород более пластична и менее колка. Из нее лучше, чем из хвойных (исключая древесину кедра), изготавливать изделия с усложненной криволинейной формой.

Трасологический анализ следов лезвий орудий обработки позволил выделить следующие виды инструментария: топор – ширина лезвия 9–12 см, ножи с широким и узким лезвиями, стамески с прямым лезвием шириной 6–10 мм, сверла диаметром 3–6 мм. Характерные особенности обработки материала с четко выраженными следами лезвий инструментов указывают на операции деревообработки: рубка, раскол, строгание, долбление, сверление, шкурение, заглаживание, гнутье, резьба.

Функциональный анализ выявил определенные категории предметов. Хозяйственно-бытовые – это клинья, колья, колотушки, дощечки, заготовки рукоятей для различных инструментов и их фрагменты, фрагменты круглых древков разной длины и профиля, реечки. К кухонным принадлежностям относятся крючки очажные и регулировочные планки с отверстиями для подвешивания котелков над очагом, плашки с выбранными ободками, обломки деревянных ободов для деревянных емкостей (ведер, логушков, лоханей, ушатов, бочек) и т. д. Предметы вооружения – кибить простого лука, фрагменты древков стрел. Музыкальные инструменты и предметы искусства представлены расколотыми пополам фрагментами свирели и художественно оформленными палочками (с балясинками), покрытыми резьбой с геометрическим орнаментом. К числу инструментов принадлежат части и фрагменты простейших приспособлений для

прядения и ткачества – детали механизма для ножной прядки, конусовидные древки с полусферой и выбранным ободком для наматывания нити), а также вспомогательные инструменты гончара. Наиболее представительной и репрезентативной является именно коллекция вспомогательных инструментов гончара (рис. 1, 2).

Главным инструментом гончара-универсала служит гончарный круг. На нем мастер может сделать любой сосуд. На разных стадиях формовки сосуда на гончарном круге применяют различные вспомогательные инструменты, которые чаще всего изготавливают самостоятельно из подручных материалов. Среди них самыми необходимыми и распространенными являются стеки, шаблоны, клюшки, колотушки, струна, леска или проволока с ручками, ложки, скалки, различные ножи, как обычные, так и специальные гончарные, циркули и кронциркули. При помощи этих простых инструментов создаваемому изделию придается требуемая форма, обрабатываются его внутренняя и внешняя поверхности (первичная обработка).

Современные гончары для декорирования керамики используют металлические и деревянные палочки разных размеров



Рис. 2. Деревянные вспомогательные инструменты гончара из Албазинского острога XVII в.: 1–7 – набор стеков (1а–7а – формы рабочих частей инструментов) (фото автора)

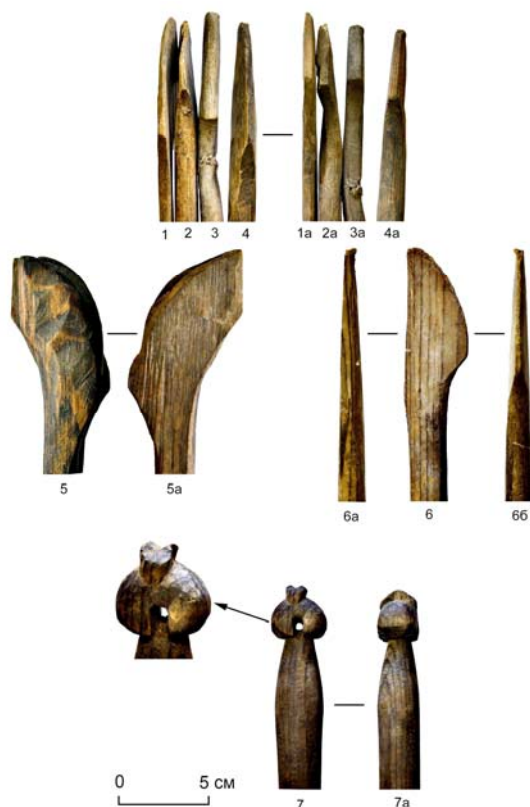


Рис. 3 (фото). Особенности изготовления форм и профилей деревянных стеков: 1–6, 1а–6а – разные профили рабочих частей спереди и сзади; 7, 7а – художественная резьба на рукояти



Рис. 4. Выставка-продажа современных деревянных универсальных инструментов гончара (Институт керамологии Отделения института народоведения НАН Украины, г. Опoшня): 1 – наборы разнообразных стеков; 2 – набор ножей (фото Л. Н. Мыльниковой)

и профилей, кисти, пипетки, аэрографы, а также специальные приспособления. Для сложных приемов и способов (например, при фляндровке – способе декорирования стеклянных и керамических изделий при помощи других материалов) или при гравировке в один конец деревянной палочки под прямым углом вставляют дополнительное острие. Нередко для этих целей используют простые заостренные деревянные или металлические палочки, напоминающие своим внешним видом карандаши. Струна из тонкой проволоки используется для выравнивания верхнего края посуды, а также для срезания готового изделия с круга. На ее концах крепятся ручки, вырезанные ножом из небольшой деревянной заготовки (круглое древко). Ручки обычно простейшей формы без всяких украшений, иногда с выбранными неглубокими кольцевыми фасками посередине. Такие же деревянные ножи, скребки, заостренные палочки и ручки для струны есть в коллекции албазинских гончаров.

Стеки (шнарики, резцы, профили) являются самыми многочисленными индивидуальными инструментами мастера – каждый специалист изготавливает их для себя в зависимости от вида работы, которую он выполняет. Они могут быть самыми разными по форме. Стеки умельцы иногда называют «длинными пальцами». Эти инструменты применяются для снятия лишнего материала при отделке внутренней и внешней поверхностей керамических изделий, для производства самых мелких работ и тщательной проработки деталей. Мастер изготавливал инструмент, который в будущем мог пригодиться неоднократно. Таким образом, за время работы у каждого производителя накапливался определенный набор стеков с рабочими частями различного профиля. Такие наборы стеков были и у гончаров в Албазинском остроге.

Большинство из сохранившихся албазинских стеков изготовлены из дерева лиственных пород – березы и ивы, часть – из сосны. Все они выстроганы ножом. На рабочей части каждого инструмента мастер тщательно вырезал свой заданный профиль, оформлял рукоять (рис. 3). После первичной операции – резьбы, заготовка инструмента дополнительно обрабатывалась абразивом

(рашпилем, напильником). Оставшиеся неровности и следы инструментов обработки убирали, заглаживая лощилом и полируя войлоком или замшей. После полного изготовления предмета стеки для влагоустойчивости могли обрабатывать любым жиром, растительным маслом или воском и еще раз полировать.

При помощи деревянных или костяных ножей и скребками обрабатывалась вся поверхность сосуда. Для выравнивания поверхности сосуда и других вспомогательных работ применяли цикли и скребки. Ключками удаляли лишнюю глину с подсохшей посуды, а также выполняли резьбу. Среди инструментов гончара есть так называемая ложечка, которой он выбирал лишнюю глину внутри сосуда.

Проведенный нами технико-технологический и сравнительно-типологический анализ обширной коллекции деревянных артефактов из Албазинского острога XVII в., не публиковавшихся ранее, выявили разнообразные категории деревянного инвентаря, включая набор вспомогательных инструментов гончара. Все изделия имеют длинные рукоятки со сложными криволинейными рабочими частями на концах. На их поверхностях зафиксированы как следы лезвия ножа, заглаживания, лощения, так и работы инструментом по глине (сработанность). Формы стеков, скребков, ножей, ключек, ложечек и др. из коллекции Албазинского острога близки современным вспомогательным инструментам гончара, например, из известного центра гончарства на Украине в г. Опoшня (рис. 4). Сравнительный анализ инструментария XVII в. и современного показывает преемственность и живучесть традиций в его изготовлении, их распространение во времени и пространстве, развитие и совершенствование.

Список литературы

Александров В. А. Россия на дальневосточных рубежах (вторая половина XVII в.). Хабаровск: Кн. изд-во, 1984. 272 с.

Артемьев А. Р. Памятники истории освоения русскими Дальнего Востока: проблемы археологического изучения // Вестник ДВО АН СССР. 1990а. № 4. С. 113–119.

Артемьев А. Р. Явление албазинским казакам псковских святых // Вестник ДВО АН СССР. 1990б. № 6. С. 106–110.

Артемьев А. Р. Албазинский острог — старейший памятник истории освоения русскими землепроходцами Приамурья в XVII в. // Записки Амурского областного краеведческого музея и общества краеведов. Благовещенск: Благовещенское кн. изд-во, 1992а. Вып. 7. С. 7–16.

Артемьев А. Р. Археологическое изучение памятников XVII – начала XVIII в. на Дальнем Востоке // Русские первопроходцы на Дальнем Востоке в XVII – начале XVIII в.: Историко-археологические исследования. Владивосток: Изд-во ДВО РАН, 1992б. Т. 1. С. 39–53.

Артемьев А. Р. История и археология Албазинского острога // Русские первопроходцы на Дальнем Востоке в XVII–XIX вв.: историко-археологические исследования. Владивосток: Изд-во ДВО РАН, 1995. Т. 2. С. 55–89.

Витсен Николаас. Путешествие в Московию. СПб.: Симпозиум, 1996. 272 с.

Глинский С. В., Сухих В. В. Реконструкция крепостных сооружений Албазинской крепости по археологическим источникам и опубликованным материалам // Записки Амурского областного краеведческого музея и общества краеведов. Благовещенск: Благовещенское кн. изд-во, 1992, вып. 7. С. 91–97.

Мыльников В. П. Резьба по дереву в скифское время (Северная Азия). Новосибирск: Изд-во ИАЭТ СО РАН, 2011. 188 с.

Русско-китайские отношения в XVII веке: Материалы и документы: В 2 т. / Сост. Н. Ф. Демидова, В. С. Мясников. М.: Наука, 1969. Т. 1. 614 с.; 1972. Т. 2. 703 с.

Черкасов А. Н., Зайцев Н. Н., Онищук В. В., Сухоруков Н. И. Современные геофизические методы в исследовании Албазинского острога // Родина. 2011. № 12. С. 59–63.

V. P. Mylnikov

*Institute of Archaeology and Ethnography of SB RAS
17 Lavrent'ev Ave., Novosibirsk, 630090, Russian Federation*

*Novosibirsk State University
2 Pirogov Str., Novosibirsk, 630090, Russian Federation*

POTTER'S AUXILIARY WOODEN TOOLS IN THE ALBAZIN FORTRES (AMUR REGION)

Purpose: The article presents the results of comprehensive trasology and comparative-typological analyses of wooden artifacts obtained during the first archaeological research on the territory of fortress Albazin (XVII century) in the Amur region in 1975–1976. The importance and necessity of introducing artifacts from raw collections obtained during the study of archaeological objects many years ago into scientific circulation is indisputable. Every scientist remembers it and strives to describe the artifacts obtained in details. New information received from the source by means of comprehensive analysis expands our horizons and overcomes the limits of knowledge about the object of the research. It provides additional information about the previously unknown aspects of life and activities of the population, handmade things created in the region and their cultural potential.

Results: Classification of objects according to their functional purpose determines not only their range, but allows scientists to distinguish their groups, types of products, etc. Studying methods and ways of each artifact manufacturing gives us important information about the level of production development with reference to products of a certain kind. It also informs us about the emergence and transformation of technological traditions, about the intricacies and peculiarities of the processed materials as well as the tools used by ancient masters. The entire collection of wooden artifacts found in Albazin numbered more than one hundred pieces. There we about half fully preserved products and the rest were large and small fragments. The functional analysis applied to the artifacts revealed that they could be divided into certain categories of goods: household items, weapons, artisans' tools and auxiliary potter's tools.

Conclusion: There are many items relevant to making pottery in a rather extensive collection of wooden artifacts from the Albazin fortress. In terms of manufacturing technology, a special set of modeling tools used for various purposes deserves special attention. All these products have a long stick with complex curved working parts at the ends. They are carefully carved with a special carving knife. We managed to identify traces of a knife applied for smoothing the surface and some traces of recycling The stacks, the scrapers, the knives, the spoons and the other tools of Albazin fortress are similar to auxiliary potter's tools from other sites, for example from the pottery center in Oposhnya (Ukraine). This article is devoted to studying and introducing into scientific circulation the items made of wood from Albazin fortress (17th century) in the Amur region, which were found during excavations in the mid-seventies of the previous century.

Keywords: Russian Far East, Albazin fortress, archaeological wood, household items, analysis of the source.

References

Aleksandrov V. A. *Rossiya na dal'nevostochnykh rubezhakh (vtoraya polovina XVII v.)* [Russia on the Far Eastern Borders (Second Half of XVII Century)]. Khabarovsk, Khabarovskoe kn. izd-vo, 1984, 272 p. (in Russ.)

Artem'ev A. R. Pamyatniki istorii osvoeniya russkimi Dal'nego Vostoka: problemy arkhelogicheskogo izucheniya [Objects of the history of the development of Russian Far East: problems of the archaeological studies]. *Vestnik DVO AN SSSR* [Bulletin of the Far Eastern Branch,

USSR Academy of Sciences]. Vladivostok, Dal'nevost. otd. AN SSSR Publ., 1990a, no. 4, p. 113–119. (in Russ.)

Artem'ev A. R. Yavlenie albazinskim kazakam pskovskikh svyatykh [Phenomenon Albazin Cossacks of the Pskov Saints]. *Vestnik DVO AN SSSR* [Bulletin of the Far Eastern Branch, USSR Academy of Sciences]. Vladivostok, Dal'nevost. otd. AN SSSR Publ., 1990b, no. 6, p. 106–110. (in Russ.)

Artem'ev A. R. Albazinskiy ostrog – stareishii pamyatnik istorii osvoeniya russkimi zemleprokhodtsami Priamur'a v XVII v. [Albazin Fortress – the Oldest Object of History of Development of Russian Explorers of Priamur'e in the XVII Century]. *Zapiski Amurskogo oblastnogo kraevedcheskogo muzeya i obshchestva kraevedov* [Proceedings of the Amur Regional Local Museum and the Society of Historians]. Blagoveshchensk, Blagoveshchenskoe kn. izd-vo, 1992a, ed. 7, p. 7–16. (in Russ.)

Artem'ev A. R. Arkheologicheskoe izuchenie pamyatnikov XVII – nachala XVIII v. na Dal'nem Vostoke [Archaeological Study of the Objects of the XVII – Beginning of XVIII Century in the Far East]. *Russkie pervoprophodtsy na Dal'nem Vostoke v XVII – nachale XVIII v.: Istoriko-arkheologicheskie issledovaniya* [Historical-Archaeological Research. Russian Pioneers in the Far East in XVII–XIX Centuries]. Vladivostok, Dal'nevost. otd. RAN Publ., 1992b, vol. 1, p. 39–53. (in Russ.)

Artem'ev A. R. Istoriya i arkheologiya Albazinskogo ostroga [History and Archaeology of Albazin Fortress]. *Russkie pervoprophodtsy na Dal'nem Vostoke v XVII – nachale XVIII v.: Istoriko-arkheologicheskie issledovaniya* [Historical-Archaeological Research. Russian Pioneers in the Far East in XVII–XIX Centuries]. Vladivostok, Dal'nevost. otd. RAN Publ., 1995, vol. 2, p. 55–89. (in Russ.)

Cherkasov A. N., Zaitsev N. N., Onishchuk V. V., Sukhorukov N. I. Sovremennye geofizicheskie metody v issledovanii Albazinskogo ostroga [Modern Geophysical Methods in Research Albazin Fortress]. *Rodina* [Motherland], 2011, no. 12, p. 59–63. (in Russ.)

Vitsen Nikolaas. *Puteshestvie v Moskoviyu* [Journey to Muscovy]. St.-Petersburg, Simpozium Publ., 1996, 272 p. (in Russ.)

Glinskii S. G., Suhii V. V. Rekonstruktsiya krepostnykh sooruzhenii Albazinskoy kreposti po arkheologicheskim istochnikam i opublikovannym materialam [Reconstruction of the Fortification Structures of the Albazin Fortress on Archaeological Sources and Published Materials]. *Zapiski Amurskogo oblastnogo kraevedcheskogo muzeya i obshchestva kraevedov* [Note Amur Regional Local Museum and the Society of Historians]. Blagoveshchensk, Blagoveshchenskoe kn. izd-vo, 1992, iss. 7, p. 91–97. (in Russ.)

Myilnikov V. P. *Rez'ba po derevu v skifskoe vremya (Severnaya Aziya)* [Wood Carving in Scythian Time (Northern Asia)]. Novosibirsk, IAE Publ., 2011, 188 p. (in Russ.)

Russko-kitaiskie otnosheniya v XVII veke: Materialy i dokumenty [Russian-Chinese Relations in the XVII Century: Materials and Documents]. Moscow, Nauka, 1969, vol. 1, 614 p.; 1972, vol. 2, 703 p. (in Russ.)