

УДК 902.2+903.2(903.26)

Ю. Н. Гаркуша¹, А. Е. Гришин^{1,2}, Ж. В. Марченко¹

¹ Институт археологии и этнографии СО РАН
пр. Акад. Лаврентьева, 17, Новосибирск, 630090, Россия

² Новосибирский государственный университет
ул. Пирогова, 2, Новосибирск, 630090, Россия

E-mail: yunga1971@ngs.ru

СРЕДНЕВЕКОВЫЕ ПОГРЕБАЛЬНЫЕ КОМПЛЕКСЫ МОГИЛЬНИКА КАПОНИР (СЕВЕРНОЕ ПРИАНГАРЬЕ)*

Вводятся в научный оборот материалы двух погребальных комплексов Средневековья с территории Северного Приангарья. Погребения выполнены по обряду трупосожжения на стороне. Присутствие в погребениях характерных железных скоб свидетельствует о контактах с населением Байкальской Сибири в начале II тыс. н. э., где данные изделия применялись как конструктивный элемент при изготовлении погребальных колод, и о распространении обряда использования деревянных погребальных конструкций такого рода на территории Северного Приангарья. Среди погребального инвентаря выявлены предметы, близкие аналогии с которыми отмечаются в комплексе оформления шаманских костюмов народов Восточной Сибири этнографического времени. По совокупности элементов погребального обряда и инвентаря погребения датированы XIII–XVI вв. Предложенная датировка свидетельствует о том, что некоторые предметы, связанные с оформлением шаманского костюма этнографического времени, имеют свои прототипы в археологических материалах первой половины II тыс. н. э.

Ключевые слова: Северное Приангарье, трупосожжение, погребальные колоды, шаманские атрибуты.

Проведение в последние годы масштабных по охвату археологических памятников спасательных работ в связи с подготовкой к затоплению ложа Богучанской ГЭС (Северное Приангарье) привело к естественному результату – резкому увеличению источниковой базы по изучению древней истории Северного Приангарья – региона, остающегося недостаточно изученным. В процессе изысканий были задействованы как неисследованные памятники, так и изучавшиеся, материалы которых выборочно уже вводились в научный оборот. Однако только теперь процесс полевой стадии их археологи-

ческого изучения получил логическое завершение. На данный момент актуальным является своевременная публикация новых материалов, расширяющих научное знание об истории региона. Статья посвящена материалам двух погребальных комплексов Средневековья, выявленных в ходе спасательных работ на разновременном памятнике Капонир.

Археологический памятник Капонир, включающий разновременные стоянку и могильник, расположен на левом берегу Ангары, напротив уже несуществующего с. Кежма (Кежемский район Красноярского

* Исследование выполнено при финансовом содействии программы Президента РФ для поддержки ведущих научных школ (научная школа академика В. И. Молодина НШ-4880.2012.6), Министерства образования и науки РФ (соглашение № 14.В37.21.0007 «Основные особенности миграционных процессов на территории Северной Азии в эпохи камня и палеометалла»), а также в рамках программы Президиума РАН «Традиции и инновации в истории и культуре» (направление 2 «Изменения и преемственность в культуре населения Северной Евразии в неолите – позднем Средневековье», проект «Изменения в материальной культуре древнего населения Северного Приангарья по материалам новых археологических памятников»).

края), ликвидированного в ходе подготовки к затоплению ложа Богучанской ГЭС.

Стоянка и могильник открыты в 1986 г. и частично исследованы в 1987, 1989 и 1995 гг. экспедицией КККМ под руководством В. И. Привалихина [Васильевский и др., 1996]. В те годы был практически полностью раскопан не затронутый современными лесосводными работами мысовидный участок террасы. Исследования на памятнике были продолжены в 2010 г. силами отрядов БАЭ ИАЭТ СО РАН [Марченко и др., 2010]. Площадь нового раскопа № 4 была размечена на склоновом участке террасы без явных признаков техногенных нарушений в 165 м к северо-западу от раскопов прошлых лет. Высота террасы в этом месте достигает 12–13 м. Раскоп № 4 – прямоугольный участок 20 × 15 м, ограниченный с запада и востока неглубокими ложками. Его площадь была покрыта густым мелколесьем. Северный край раскопа вплотную подходит к бровке террасы, южный ограничен грунтовой лесовозной дорогой.

В ходе работ были обнаружены два погребения с кремированными останками. Сопроводительный инвентарь позволяет без сомнения отнести их к Средневековью. Ранее на памятнике были выявлены два захоронения: одно отнесено к эпохе раннего железа, другое – предположительно к эпохе бронзы [Васильевский и др., 1996. С. 32–35]. Нумерация погребений, обнаруженных в 2010 г., продолжает нумерацию объектов, выявленных ранее.

Погребение № 3 располагалось непосредственно под дерново-гумусным горизонтом, мощность которого не превышала 0,03–0,05 м (рис. 1). Надмогильное сооружение отсутствовало. Погребение было представлено пятном темно-серого грунта, содержащего мелкие углистые включения и рассеянную концентрацию мелких кальцинированных костей. Ввиду того что признаки могильной ямы отсутствовали, границы погребения были определены по ареалу распространения костей. В плане область распространения остатков кремации имела неправильную скругленную форму размерами 1 × 1,2 м, мощностью 0,06–0,08 м. Уверенно определялся ареал распространения костей черепа, который тяготел к юго-восточной части скопления и имел размеры 0,4 × 0,25 м.

Фрагменты костей отличались иссиня-серым цветом. Принадлежали одному взрослому индивиду, вероятнее всего, мужчине (судя по форме и рельефу фрагмента угла нижней челюсти)¹. Идентифицированы фрагменты костей (части правого лобного отростка верхней челюсти, нижней челюсти, копчикового позвонка, дистального эпифиза правой лучевой кости, проксимального эпифиза бедренной кости, обломок корня нижнего моляра и мелкие фрагменты плоских костей черепа и длинных костей конечностей).

При разборе скопления костей были обнаружены железные предметы: кольцо (рис. 2, 7), два трубчатых предмета с гофрированной поверхностью (рис. 2, 8), тесло (рис. 2, 9), четыре П-образные скобы (рис. 2, 10, 12–14), два комплекта пластинчатых подвесок на изогнутых основах (рис. 3). Все предметы имеют огневую окалину. Кроме этого, в ареале скопления найдены мелкая галька со следами обжига, единичные экземпляры мелкого светлого гравия, три брусковидных каменных осколка. Глубина залегания вещей из погребального комплекса составила 0,03–0,05 м от современной поверхности. Вероятно, с этим же комплексом связана и аналогичная скоба, обнаруженная за пределами скопления кремированных останков, в 2,5 м к северо-западу от него.

Погребение № 4 расположено в 6,5 м к востоку от предыдущего. При разборе дерново-гумусного горизонта, мощность которого не превышала 0,03–0,05 м, было выявлено рассеянное скопление мелких кальцинированных костей на площади 1,8 × 2 м, расположенных в пятне серой супеси с многочисленными мелкими углистыми включениями. Границы погребения определены по ареалу распространения костей. Мощность слоя серой супеси, содержащей костные остатки, составляет 0,05–0,08 м. В северо-восточной части пятна был зафиксирован участок с компактным скоплением мелких кальцинированных костей – округлый в плане, размерами 0,08 × 0,1 м, углубленный в грунт на 0,06 м. В ареале распространения остатков кремации обнаружены железные предметы: напильник, два ножа, S-образное изделие и обломок анало-

¹ Все антропологические определения проведены младшим научным сотрудником ИАЭТ СО РАН Е. А. Казаковой



Рис. 1 (фото). Погребение № 3 могильника Капонир (вид с запада)

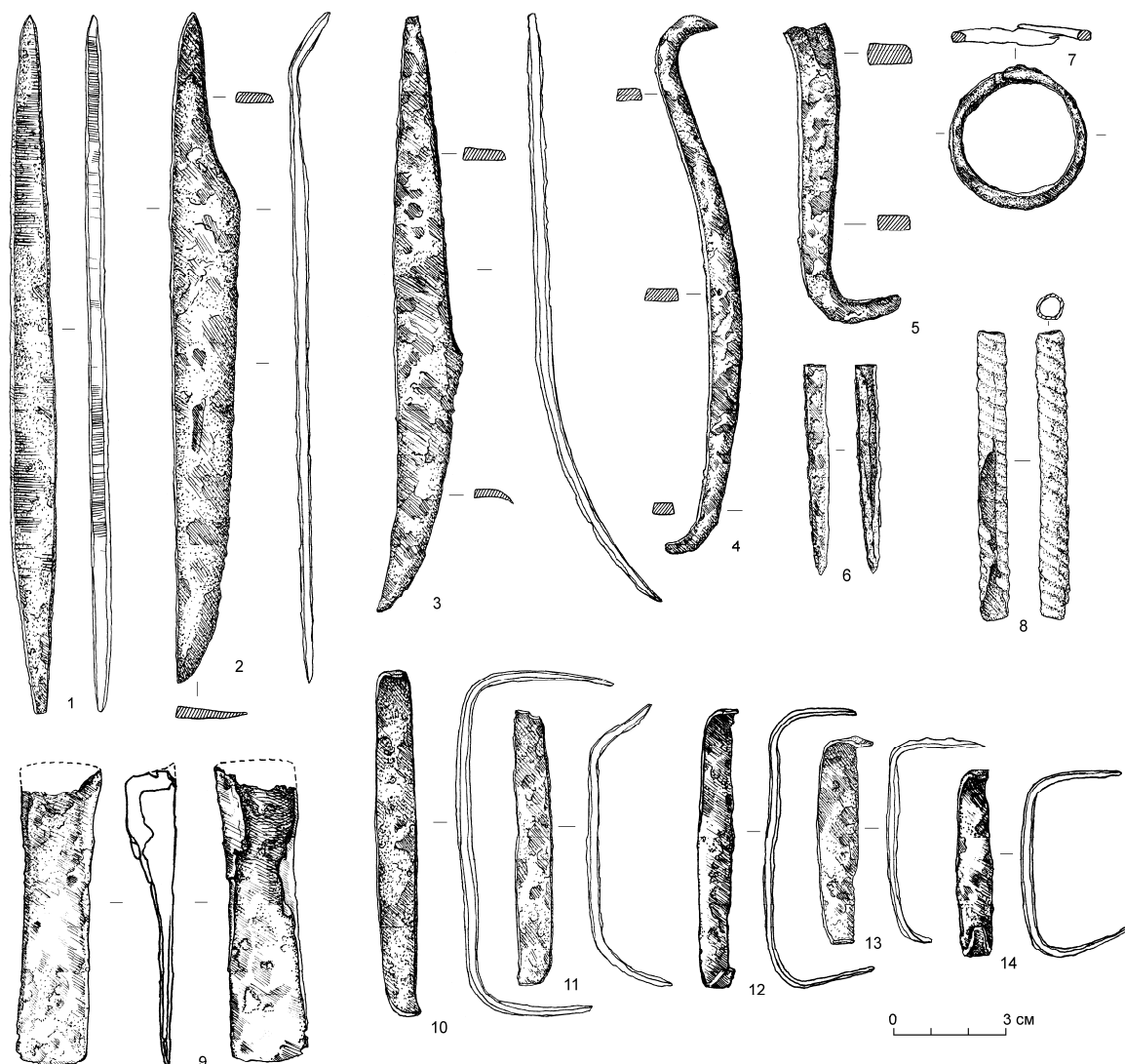


Рис. 2. Инвентарь погребений № 3 и № 4 могильника Капонир:

1 – напильник; 2, 3 – нож; 4 – S-образное изделие; 5 – фрагмент изделия; 6 – проколка; 7 – кольцо; 8 – трубочка-пронизка; 9 – тесло; 10–14 – скобы (1–6, 11 – погребение № 4; 7–10, 12–14 – погребение № 3; все предметы – железо)

гичного предмета, шиловидное изделие, П-образная скоба (рис. 2). Предметы располагались на площади $1,2 \times 0,5$ м. Все изделия имеют огневую окалину.

Фрагменты костей также отличаются иссиня-серым цветом. Отдельные обломки явных следов термического воздействия не содержат. Кости, вероятно, принадлежали одному индивидууму – взрослому человеку, пол которого неопределим. Идентифицированы фрагменты следующих костей: правого и левого мышечкового отростка нижней челюсти, альвеолярной дуги верхней и ниж-

ней челюстей, грудного позвонка, головки бедренной или плечевой кости, а также многочисленные обломки длинных костей и костей черепа.

Таким образом, погребальные комплексы представляют собой останки человека, сожженного на стороне вместе с сопроводительными предметами, помещенные в неглубокие ямы, впоследствии, вероятно, частично нарушенные, либо оставленные на древней поверхности.

Опубликованные к настоящему времени материалы средневековых погребальных

комплексов Северного Приангарья, выполненные по аналогичному обряду, дают представление о них как о грунтовых захоронениях без явных надмогильных сооружений. Данный признак – одна из характерных черт погребальной обрядности начала II тыс. н. э. [Привалихин, 1993]. Подтверждением этого являются и материалы недавно открытого могильника Проспихина Шивера IV, наиболее информативного памятника Средневековья, где изучено более 80 погребений [Мандрыка, Сенотрусова, 2010; Мандрыка и др., 2011]. Тем не менее вероятность наличия каких-либо наземных маркеров для захоронений, например отдельных крупных камней, исследователями не исключается [Мандрыка, Сенотрусова, 2010. С. 550].

Инвентарь, происходящий из погребений, совершенных по одному обряду, полностью соответствует по морфологии предметному комплексу Средневековья. Поэтому его описание будет проведено суммарно, без указания принадлежности к конкретному погребению.

Напильник (см. рис. 2, 1) – четырехгранный, окончания заужены, размер $18,6 \times 1,2 \times 0,4$ см. На гранях нанесены мелкие поперечные насечки, покрывающие всю плоскость. Участок, не занятый насечками, определен как черешок. Напильники не относятся к категории массовых находок, но территориально имели широкий ареал. В отличие от капонирского экземпляра для них

характерно присутствие выделенного уступами черешка; форма сечения предметов разная. На территории Приангарья они известны по скоплению металлических предметов, происходящих из Долоновского местонахождения на побережье Братского водохранилища [Волокитин, Инешин, 1991. С. 145]. Наибольшее распространение напильники получили на территории Южной Сибири, в памятниках кыргызов [Кызласов, 1969. С. 105; 1983. С. 40; Худяков, 1982. С. 153]. В единичных экземплярах они известны в погребальных комплексах Томского и Новосибирского Приобья [Плетнева, 1984. С. 80; Савинов и др., 2008. С. 138]. В целом, хронологическая принадлежность комплексов, где обнаружены данные изделия, определяется исследователями IX–XII вв. Напильники входили также в комплект снаряжения монгольского воина [Немеров, 1987. С. 215, 221], но в археологических комплексах они представлены крайне редко. Это можно проследить на материалах ундугунской культуры Восточного Забайкалья XII–XV вв. [Кириллов, 1983. С. 128].

Железный нож имеет прямую спинку и прямой короткий заостренный черешок, продолжающий ее линию (см. рис. 2, 2). Черешок отделен от лезвия плавным уступом. Клинок в значительной части прямолинеен и лезвие параллельно обушке. У кончика лезвие плавно поднимается к спинке. Общая длина – 18,2 см, длина клинка – 13 см, ширина клинка – 1,9 см.

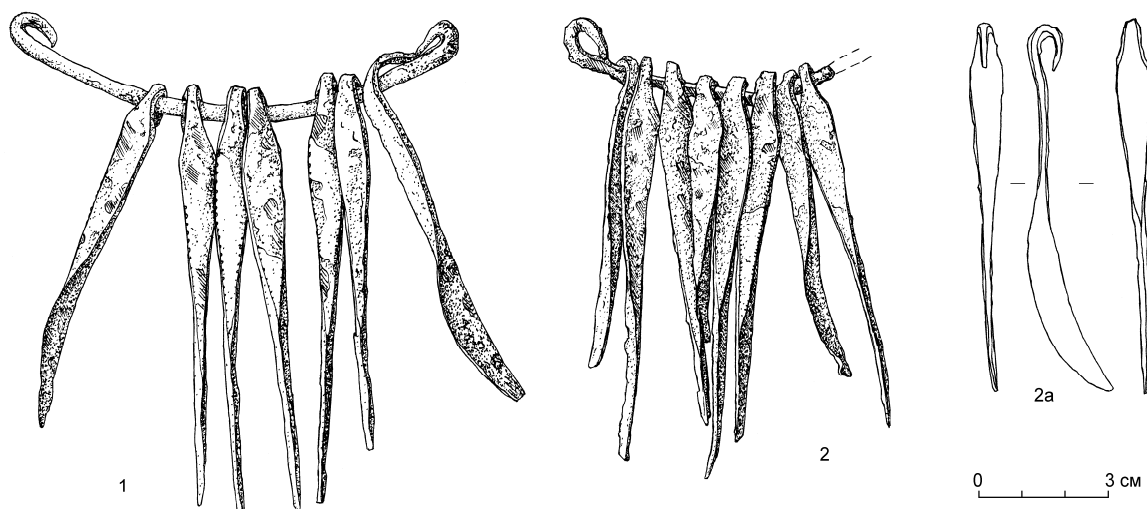


Рис. 3. Комплекты железных подвесок из погребения № 3 могильника Капонир

Второй железный нож также имеет прямую спинку и длинный черешок, отличающийся слабым сужением к его окончанию (см. рис. 2, 3). Черешок продолжает линию спинки и отделен от лезвия небольшим треугольным уступом. На этом образце ножа длина клинка сопоставима с длиной черешка; практически сразу от уступа клинок плавно сужается к острию. Такую конфигурацию он приобрел, вероятно, в результате многократных заточек. Общая длина – 16,6 см, длина клинка – 8,3 см, его максимальная ширина – 1,8 см. Подобные железные ножи с прямой спинкой и черешком, по мнению А. И. Соловьева, появляются не позже середины I тыс. н. э. [1987. С. 89]. В дальнейшем, как отмечают многие исследователи, они получают широкое распространение – как территориальное, так и хронологическое, вплоть до этнографической современности [Молодин, Соловьев, 2004. С. 65; Савинов и др., 2008. С. 138]. Ножи, близкие по форме капонирским, известны и в других районах Приангарья (см. например: [Гладилин, 1985. С. 176. Рис. 6, 1]).

Железное тесло (см. рис. 2, 9) общей длиной 7,9 см имеет втулку длиной 5,5 см; длина рабочей части 2,5 см, ширина лезвия 2,1 см, при этом ширина лезвия сопоставима с шириной втулки. Исходя из типологического однообразия подобных изделий, имеющих широкое территориальное распространение и длительный период существования, тесла не используют в качестве хронологических индикаторов, указывая на вторую половину I тыс. н. э. – начало II тыс. как на время их наибольшего распространения [Молодин, Соловьев, 2004. С. 51; Савинов и др., 2008. С. 25, 136]. В средневековых погребениях Северного Приангарья, выполненных по обряду кремации, тесла образуют довольно устойчивую категорию находок [Привалихин, 1991. С. 101; Леонтьев, Дроздов, 1996. С. 40–42; Герман, Леонтьев, 2011. С. 383].

Железное изделие S-образной формы (см. рис. 2, 4) изготовлено из узкого бруска; окончания завалены и загнуты в противоположных направлениях. Сам брусок, в свою очередь, слабо изогнут. Длина изделия – 14,4 см. Функциональное назначение не известно. К этому же типу предметов, вероятно, следует отнести часть изделия с одним сохранившимся загнутым окончани-

ем (см. рис. 2, 5). Не исключено, впрочем, что перед нами – обломок кресала.

Железное четырехгранное узкое шиловидное изделие с заостренным концом (см. рис. 2, 6) общей длиной 5,6 см, вероятно, использовалось в качестве проколки.

Железное кольцо (см. рис. 2, 7) изготовлено из четырехгранной проволоки, при загибе которой ее края были соединены внахлест; внешний диаметр предмета – 3,6 см.

Полая железная трубка-пронизка (2 шт.) (см. рис. 2, 8) изготовлена из свернутого листа металла, поверхность гофрирована. Длина – 7,7 см, внешний диаметр – 0,7 см.

В обоих погребениях обнаружены железные скобы (см. рис. 2, 10–14). Они выполнены из пластин, которым придана П-образная форма; концы заострены. Длина изделий – 5–9 см, ширина – 1 см; длина концов – 2–3,5 см. Всего обнаружено 6 таких изделий. Частую встречаемость железных скоб в погребальных комплексах отмечают исследователи средневекового могильника Проспихина Шивера IV; авторы исследования предположили, что они могли использоваться для скрепления деревянной конструкции, вероятно, «наземного сооружения прямоугольной формы» [Мандрыка, Сенотрусова, 2010. С. 552].

Считаем возможным конкретизировать контекст использования подобных предметов с привлечением материалов с сопредельных территорий.

Устойчивую традицию присутствия в погребальных комплексах П-образных железных скоб мы находим к юго-востоку от Северного Приангарья. Они получают распространение с начала II тыс. н. э. в погребальных памятниках населения Восточного Забайкалья, в материалах Чиндантского могильника [Кириллов, 1983. С. 125; Асеев и др., 1984. С. 53], на территории Западного Забайкалья (Тапхарский комплекс могильников) [Хамзина, 1970. С. 29–53], а также известны в материалах усть-галькинской культуры Южного Приангарья [Николаев, 2004. С. 68]. Контекст их использования достаточно стабилен – для скрепления крышки погребальной колоды со своей основой, а также для скрепления ее торцевых частей [Кириллов, 1983. С. 131; Хамзина, 1970. С. 29]. Таким образом, присутствие данного типа изделий в погребениях Забайкалья и Прибайкалья связано с распространением здесь в Средневековье обряда по-

гребения в колодах. Появление в регионе такой погребальной традиции исследователи соотносят с проникновением монголоязычных племен, в среде которых и оформился данный обряд [Харинский, 2001б. С. 90–92]. Появление в Приангарье погребений в колодах, где в качестве конструктивного элемента использованы скобы, связано с формированием здесь на волне миграционных процессов усть-талькинской культуры, время существования которой определяется XII–XIV вв. [Николаев, 2004].

В последующем в Восточной Сибири применение железных скоб в качестве крепежа при сооружении погребальных конструкций, в том числе и колод, отмечено в ранних якутских погребениях (XV–XVII вв.) [Бравина, Попов, 2008. С. 64]. На формирование погребальной обрядности якутов, как указывают исследователи, монголоязычные племена оказали заметное влияние [Там же. С. 199–200].

Таким образом, наличие скоб в погребениях Северного Приангарья может свидетельствовать о том, что погребальная традиция, предусматривающая использование колоды, была воспринята и местным населением, но в адаптированном к местному обряду виде: кремлению подлежало тело умершего, находящееся в колоде. Возникновение традиции использования погребальных колод следует считать результатом влияния этнокультурных процессов, происходивших на юге Средней Сибири в начале II тыс. н. э.

Определенное соответствие этому элементу погребальной практики мы находим в фольклорных материалах. В якутских легендах существует упоминание об обряде трупосожжения, который связан с появлением на Лене пришлого населения – племени *кыргыс* с конным и рогатым скотом, переселившимся из южной стороны, еще до появления здесь легендарных прародителей якутов Омогой Бая и Элей Боотура. По преданию, когда у кыргысов умирал человек, его клали в выдолбленное дерево, уносили в лес и сжигали со всем необходимым [Там же. С. 194].

Обряд, предусматривающий помещение кремленных на стороне останков человека в наземное деревянное сооружение с последующим его сожжением, известен в Среднем Причулымье в X–XIII вв. [Беликова, 1996. С. 105]. Сооружения представляли

собой рамы-обкладки, в ряде случаев отмечено наличие перекрытий, металлические крепежные изделия не зафиксированы. Место погребения перекрывалось земляной насыпью. Вероятно, специфическим вариантом данного обряда следует считать погребение № 7 могильника Усть-Шилка-2 (Енисейское Приангарье), где конструкция, созданная из жердей и впоследствии подвергшаяся сожжению, имела коническую форму. Погребение датируют концом VI – началом VIII в. [Мандрыка, Фокин, 2005. С. 60–62]. Установить на этих памятниках данный элемент погребального обряда стало возможным по наличию относительно крупных и многочисленных упорядоченно расположенных фрагментов обугленной древесины, чего в материалах Северного Приангарья выявлено не было. Во всяком случае капонирские материалы не позволяют сделать вывод об использовании таких сооружений. Наиболее вероятным объяснением наличия железных скоб среди кремленных останков следует считать сожжение умершего, находящегося в колоде.

Особый интерес вызывают комплекты однотипных подвесок – предметов, не имеющих явного отношения к категориям бытового инвентаря (см. рис. 3). Основа для подвешивания – изогнутый, округлый в сечении стержень, края которого загнуты в одном направлении в виде замкнутой петли. Расстояние между оформленными в петлю краями – около 8,5 см. На одной основе в подвешенном состоянии сохранилось 7 подвесок, на другой – 8. Подвески – узкие железные пластины, изначально имели форму, близкую к прямоугольной. Окончания заужены; одно из них загнуто в виде крюка для подвешивания. На участке от половины до трети своей длины пластины раскованы в поперечном направлении. Длина варьировалась от 7 до 10 см. Пластины были подвешены на основу упорядоченно, с определенной симметрией в их расположении: по краям группы находились короткие пластины, в серединной части располагались изделия большей длины.

Несомненное сходство данный тип подвесок обнаруживает с металлическими предметами, входившими в комплекс оформления шаманских костюмов. Эти изделия являлись стилизованными моделями различных типов орудий и холодного оружия. В частности, капонирские подвески

близки к моделям оружия, встречающимся в оформлении костюма шамана у эвенков, интерпретируемых, как изображение пальмы [Иванов, 1970. С. 183. Рис. 206, 8] – древкового оружия, распространенного в развитом Средневековье и связанного своим происхождением с таежной зоной [Худяков, 1997. С. 132]. Аналогичные опубликованному С. В. Ивановым предмету подвески присутствуют на шаманском кафтане конца XIX в. (фонды ИОКМ, инв. № 7045-1) [Шаманский костюм, 2004. С. 32]. Происхождение костюма связано с Забайкальем; предположительно он принадлежал бурятскому шаману. Отличие данных подвесок от капо-нирских заключается в оформлении их основы: на предлагаемых нами в качестве аналогий предметах она выполнена в виде витого стержня. В то же время об использовании шаманами западных эвенков (западнее Лены) металлических подвесок, изображающих пальму, сообщает Г. М. Василевич [1969. С. 256].

Таким образом, комплект подвесок из погребения № 3 представляется возможным отнести к комплексу личных шаманских атрибутов, элементам украшения шаманского костюма.

Е. Д. Прокопьева, предваряя обзор шаманских костюмов народов Сибири и связанных с ним атрибутов, предложила всякую специальную одежду или какой-либо отличительный элемент на бытовой одежде, который носит только шаман во время камлания и никто иной не имеет права надевать, считать шаманским костюмом либо его элементом [1971. С. 6]. Подобное разграничение необходимо: этнографические материалы свидетельствуют о том, что у многих народов существовала практика изготовления обрядовых предметов для личного использования без участия шаманов.

Этнографические материалы также свидетельствуют о большом многообразии обрядовых действий в традиционных культурах народов Сибири, о разнообразии лиц, наделенных правом участия и руководства этими действиями. Далеко не всегда и не везде данное право было монополизировано шаманами (см. например: [Новик, 1984; Михайлов, 1980; Кулемзин, 1976]).

Так, В. М. Кулемзин, суммируя разные мнения, нашедшие отражение в историографии вопроса о развитии института шаманства, выделил пять основных черт этой

особой социальной группы. Четыре из них относятся к способам выполнения своей социальной роли, и лишь одна связана с собственно материальными признаками – наличием специального костюма и атрибутов (бубен, колотушка, иногда какой-то музыкальный инструмент) [1976. С. 121]. Анализируя отмеченные у хантов разные категории служителей культа, с точки зрения их принадлежности понятию «шаман», исследователь указывал, что некоторые из этих лиц могут иметь свой ритуальный костюм и бубен, но при этом отсутствуют другие, принципиальные черты, связанные с непосредственной способностью выполнять шаманские функции [Там же. С. 123].

В этой связи выделение на сибирских материалах средневековых погребений, которые можно уверенно атрибутировать именно как «шаманские» исключительно на основе археологических реалий, без их корреляции с материалами этнографии, далеко не всегда является решаемой задачей. Возможности ретроспективного анализа нарративных источников в рамках данной проблематики также имеют свои ограничения. Сложности, возникающие при этом, обусловлены особенностями погребального обряда шаманов, которые отмечены на основе этнографических данных у многих народов Восточной Сибири.

Так, этнографические материалы свидетельствуют о существовании особых способов внешнего оформления захоронений, относимых на основании фольклорных данных к шаманским. Например, у якутов, как правило, шаманские надгробия украшались деревянными изображениями птиц (*ёлюо суора туараага*) [Бравина, Попов, 2008. С. 182; Семейная обрядность..., 1980. С. 99; Архипов, 1991. С. 127, 136]. У эвенков Нижней Тунгуски вокруг могилы шамана вбивали высокие колы, которые могли быть оснащены сверху также фигурками птиц [Василевич, 1951. С. 176; Семейная обрядность..., 1980. С. 168]. Тем не менее подобные специфические архитектурные элементы, связанные с маркированием захоронений лиц этой социальной группы, могли использоваться и в другом контексте. По сообщению Я. И. Линденау, при погребении богатых якутов на углах земляной насыпи над могилой «втыкают шесты, на которые насаживают сделанных из дерева птиц. Их называют *Ilu Soga Turaga*, и они якобы должны

сопровождать душу покойника» [Бравина, Попов, 2008. С. 182].

Широко был распространен обычай, когда шаманские атрибуты располагали обособленно от тела умершего, развешивая их на деревьях, размещая в специально подготовленных для этого надземных сооружениях, расположенных вблизи, но в любом случае на определенном расстоянии от могилы. Такие действия отмечены у якутов [Элерт, 2002. С. 80; Алексеев, 1980. С. 184], разных групп хакасов (качинцев, сагайцев, койбалов) [Элерт, 2002. С. 77; Алексеев, 1980. С. 203–207; Семейная обрядность..., 1980. С. 111], тофов [Алексеев, 1980. С. 217], тувинцев [Дьяконова, 1975. С. 82], бурят [Семейная обрядность..., 1980. С. 95] и др. Данный способ размещения, естественно, приводил к относительно быстрому разрушению изделий (особенно из органических материалов). Это приводило к нарушению контекста в размещении тела умершего и его сопроводительного инвентаря.

С другой стороны, включение шаманских атрибутов в погребальный инвентарь могло иметь и обратимый характер. Описывая погребальный обряд качинских шаманов, Г. Ф. Миллер отмечал, что когда в роду появляется новый шаман, то он берет все «железные предметы» с развешенной одежды умершего предшественника и использует их для снаряжения уже своего костюма [Элерт, 2002. С. 77].

В свою очередь, не все вещи, которые отличаются неординарностью среди выявленного в погребении предметного комплекса, но в силу своей специфики могут иметь явную обрядовую принадлежность, относятся к персональным шаманским атрибутам. Информация, полученная из уст носителей традиционной культуры, может существенно скорректировать интерпретационный потенциал как бы «шаманских» предметов, полученных в ходе археологического исследования. Так, В. П. Дьяконова приводит сведения, полученные от информаторов, касающиеся антропоморфных изображений, обнаруженных в позднесредневековых погребениях тувинцев. По их сообщениям, они служили личными оберегами, изготовленными шаманом для конкретного лица в лечебных целях [1975. С. 128–129]. У якутов некоторые типы металлических подвесок, известные как атрибуты шаманского костюма, также являются составной частью украшений обычной одежды [Константинов, 1971. С. 87]. Некоторые типы украшений костюмов, зафиксиро-

ванные у хантыйских шаманов, отмечены и в качестве широко распространенных бытовых украшений [Кулемзин, 1976. С. 73, 75]. Такие предметы, строго говоря, не являются личными «профессиональными» атрибутами шамана, и присутствие их в захоронении не может служить достаточным основанием для определения конкретного погребения в качестве шаманского.

Традиционно среди шаманских атрибутов именно металлические подвески – принадлежности оформления шаманских костюмов, часто являлись предметами наследования, которые передавали из поколения в поколение [Прокопьева, 1971. С. 7, 85], что также влечет за собой уменьшение материальной базы для достоверной интерпретации неординарных погребений. Предполагая принадлежность капонирских подвесок к элементам оформления ритуального костюма, отметим, что они соответствуют 4-й группе оформления, выделенной Е. Д. Прокопьевой – металлическим миниатюрным изображениям оружия шамана, орудий труда и средств передвижения. Эти изображения – «чаще всего плод его индивидуального творчества, не всегда освященные традицией наследования» [Там же. С. 88]. Таким образом, наличие в погребении № 3 таких изделий и возможная их связь с персональными атрибутами шамана получает убедительное объяснение.

Как отмечено выше, близкие аналогии с капонирскими подвесками можно обнаружить в эвенкийских материалах. При этом исследователи указывают на крайнее разнообразие форм металлической скульптуры, используемой для оформления шаманских костюмов, не только у различных групп эвенков, но и у отдельных шаманов [Иванов, 1970. С. 182]. Интересно отметить, что аналогичный способ подвешивания различных железных предметов на тонкой железной дуге известен только на костюмах тувинских и тофаларских шаманов [Прокопьева, 1971. С. 71–72, 75]. Во всех описанных случаях дужки крепились на спинку кафтана между лопатками. Н. А. Алексеев, приводя дополнительные сведения по шаманской одежде тофов, также упоминает укрепленные на шубе между лопатками две железные дужки, к которым прикреплены металлические подвески [1984. С. 178].

Принимая гипотезу о возможной шаманской принадлежности погребения № 3 отметим, что такой вид захоронения не является неординарным и соответствует, как было отмечено, погребальным комплексам, ши-

роко распространенным в Северном Приангарье в Средневековье. Данная особенность – соответствие внешних признаков погребения шамана традиционному погребальному обряду – существует и позже, у тунгусоязычного населения этой части Восточной Сибири, несмотря на смену самого обряда. Этнографические материалы начиная с первой половины XVIII в. свидетельствуют о том, что у разных групп эвенков захоронения шаманов происходили также в соответствии с нормами традиционного обряда [Георги, 1777. С. 55; Титова, 1978. С. 68; Василевич, 1951. С. 176; Семейная обрядность..., 1980. С. 168, 171, 175].

Выше было указано на сложившееся в историографии мнение о широком распространении тесел в Средневековье на территории Сибири и нецелесообразности их использования для хронологических определений. Однако выделить закономерности, устанавливающие ареал распространения таких изделий, считаем возможным. Область встречаемости тесел связана с территорией обитания тюркоязычного населения или этнических групп, испытывавших сильное влияние с их стороны. В целом, вероятно, следует считать Байкал условной границей их распространения. С проникновением отдельных групп тюркоязычного населения в конце I тыс. н. э. связаны крайне редкие случаи обнаружения тесел в Забайкалье [Кызласов, Ивашина, 1989. С. 41]. Начиная с начала II тыс. н. э. они практически не встречаются к востоку от Байкала. Среди предметов погребального инвентаря, происходящих из погребальных комплексов населения Забайкалья, исследователи тесел не упоминают [Асеев и др., 1984. С. 67–96; Кириллов, 1983]. Отсутствуют они и в погребениях Прибайкалья и Южного Приангарья [Павлуцкая, 1990. С. 11–12; Харинский, 2001а. С. 118–145; Николаев, 2004. С. 61–102]. Между тем, как отмечалось выше, в Северном Приангарье в Средневековье тесла были распространены достаточно широко. В этой связи уместно привести воспроизведенную в эвенкийском фольклоре характеристику представителей аборигенного населения среднего течения Ангары, с которым приходилось контактировать пришлым для этих мест тунгусам: среди ряда особенностей, присущих аборигенам, называют обладание железными теслами [Туголуков, 1985, С. 65]. В контексте присутствия тесла в одном захоронении с шаманскими атрибутами заметим, что у некоторых тюркоязычных народов Южной Сибири они

могли использоваться шаманами в специальных камланиях [Потапов, 1991. С. 141, 155].

Ограниченный археологический материал не позволяет предложить обоснованные выводы об этнической принадлежности исследованных нами погребальных комплексов. Отметим, что для бассейна среднего течения Ангары к началу XVII в. характерно тесное взаимодействие тунгусоязычных эвенков с кетами, приведшее к появлению ряда контактных этнографических групп, испытавших также некоторое влияние прибайкальских монголов и бурят [Туголуков, 1985. С. 63–64].

Таким образом, в исследованных нами погребальных комплексах отсутствуют предметы, которые являлись бы узкодатирующими. Считаем возможным по наличию железных скоб определить нижнюю дату для погребений – XIII–XIV вв. Скобы являлись конструктивным элементом, используемым при изготовлении погребальных колод, появление которых в погребальном обряде населения Приангарья, первоначально фиксируется в южной его части; происходит это не ранее конца XII в. [Харинский, 2001б. С. 92].

Верхнюю дату, по нашему мнению, можно ограничить, самое позднее, XV – началом XVII в. Этот рубеж определяется появлением первых сообщений этнографического характера о народах Восточной Сибири, в которых фигурируют и сюжеты, связанные с описанием погребальной обрядности. Первые наблюдения, относящиеся к XVII в., свидетельствуют уже о широком распространении у таежных народов к востоку от Енисея, в том числе у населения среднего течения Ангары, разных вариантов воздушного типа захоронений [Семейная обрядность..., 1980. С. 165, 223]. Предложенная датировка также свидетельствует о том, что некоторые предметы, связанные с оформлением шаманского костюма этнографического времени, имеют свои прототипы в археологических материалах первой половины II тыс. н. э. в рамках одного историко-культурного региона.

Список литературы

Алексеев Н. А. Ранние формы религии тюркоязычных народов Сибири. Новосибирск: Наука, 1980. 320 с.

Алексеев Н. А. Шаманизм тюркоязычных народов Сибири (опыт ареального сравни-

тельного исследования). Новосибирск: Наука, 1984. 234 с.

Архипов Н. Д. Шаманские захоронения Оленека XVIII века // Проблемы средневековой археологии Южной Сибири и сопредельных территорий. Новосибирск, 1991. С. 124–138.

Асеев И. В., Кириллов И. И., Ковычев Е. В. Кочевники Забайкалья в эпоху средневековья. Новосибирск: Наука, 1984. 200 с.

Беликова О. Б. Среднее Причулымье в X–XIII вв. Томск: Изд-во ТГУ, 1996. 272 с.

Бравина Р. И., Попов В. В. Погребально-поминальная обрядность якутов: памятники и традиции (XV–XIX вв.). Новосибирск: Наука, 2008. 296 с.

Василевич Г. М. Ессейско-чиригдинские эвенки // Сборник МАЭ. 1951. Т. 13. С. 154–187.

Василевич Г. М. Эвенки. Историко-этнографические очерки (XVIII – начало XX в.). Л.: Наука, 1969. 304 с.

Васильевский Р. С., Березин Д. Ю., Привалихин В. И. Стоянка и могильник Капонир // Гуманитарные науки в Сибири. 1996. № 3. С. 32–39.

Волокитин А. В., Инешин Е. М. Новые данные по железному веку Среднего Приангарья // Палеоэтнологические исследования на юге Средней Сибири. Иркутск: Изд-во ИГУ, 1991. С. 144–147.

Георги И. Г. Описание всех в Российском государстве обитающих народов, также их житейских обрядов, вер, обыкновений, одежд, жилищ и прочих достопамятностей. СПб.: у содержателей вольной типографии Вейтбрехта и Шнора, 1777. Ч. 3: Семоядские, манджурские и восточные сибирские народы. 130 с.

Герман П. В., Леонтьев С. Н. Работы на острове Сергушкин в Северном Приангарье // Проблемы археологии, этнографии и антропологии Сибири и сопредельных территорий: Материалы Итоговой сессии Ин-та археологии и этнографии СО РАН 2011 г. Новосибирск: Изд-во ИАЭТ СО РАН, 2011. Т. 17. С. 381–385.

Гладилин А. В. Металлургия Среднеангарья // Археологические исследования в районе новостроек Сибири. Новосибирск, 1985. С. 167–180.

Дьяконова В. П. Погребальный обряд тувинцев как историко-этнографический источник. Л.: Наука, 1975. 164 с.

Иванов С. В. Скульптура народов севера Сибири XIX – первой половины XX в. Л.: Наука, 1970. 296 с.

Кириллов И. И. Ундугунская культура железного века в восточном Забайкалье // По следам древних культур Забайкалья. Новосибирск, 1983. С. 123–138.

Константинов И. В. Материальная культура якутов XVIII века (по материалам погребений). Якутск: Якут. кн. изд-во, 1971. 212 с.

Кулемзин В. М. Шаманство васюганско-ваховских хантов (конец XIX – начало XX вв.) // Из истории шаманства. Томск, 1976. С. 3–154.

Кызласов И. Л. Аскизская культура Южной Сибири (X–XIV вв.). М.: Наука, 1983. 128 с.

Кызласов Л. Р. История Тувы в средние века. М.: Изд-во МГУ, 1969. 212 с.

Кызласов Л. Р., Ивашина Л. Г. Курганы средневековых тюрок в Северо-Восточной Бурятии // Этнокультурные процессы в Юго-Восточной Сибири в средние века. Новосибирск, 1989. С. 34–52.

Леонтьев В. П., Дроздов Н. И. Средневековый могильник многослойного поселения Усть-Кова на Ангаре // Гуманитарные науки в Сибири. 1996. № 3. С. 39–46.

Мандрыка П. В., Сенотрусова П. О. Средневековый могильник Проспихина Шивера IV на Ангаре // Проблемы археологии, этнографии и антропологии Сибири и сопредельных территорий: Материалы Итоговой сессии Ин-та археологии и этнографии СО РАН 2010 г. Новосибирск: Изд-во ИАЭТ СО РАН, 2010. Т. 16. С. 550–554.

Мандрыка П. В., Сенотрусова П. О., Бирюлева К. В. Результаты работ на ансамбле археологических памятников Проспихина Шивера на Ангаре // Проблемы археологии, этнографии и антропологии Сибири и сопредельных территорий: Материалы Итоговой сессии Ин-та археологии и этнографии СО РАН 2011 г. Новосибирск: Изд-во ИАЭТ СО РАН, 2011. Т. 17. С. 432–436.

Мандрыка П. В., Фокин С. М. Погребение средневекового воина на северной периферии кочевого мира // Снаряжение кочевников Евразии: сборник научных трудов. Барнаул, 2005. С. 60–65.

Марченко Ж. В., Гришин А. Е., Гаркуша Ю. Н. Работы 1-го и 2-го Пашинских отрядов в 2010 году (Кежемский район Красноярского края) // Проблемы археологии, этнографии и антропологии Сибири и сопредельных территорий: Материалы Итоговой сессии Ин-та археологии и этнографии СО РАН 2010 г. Новосибирск: Изд-во ИАЭТ СО РАН, 2010. Т. 16. С. 559–564.

Михайлов Т. М. Из истории бурятского шаманизма (с древнейших времен по XVIII в.). Новосибирск: Наука, 1980. 320 с.

Молодин В. И., Соловьев А. И. Памятник Сопка-2 на реке Оми. Новосибирск: Изд-во ИАЭТ СО РАН, 2004. Т. 2: Культурно-хронологический анализ погребальных комплексов эпохи средневековья. 184 с.

Немеров В. Ф. Воинское снаряжение и оружие монгольского воина XIII–XIV вв. // СА. № 2. 1987. С. 213–227.

Николаев В. С. Погребальные комплексы кочевников юга Средней Сибири в XII–XIV веках: усть-талькинская культура. Владивосток; Иркутск: Изд-во Ин-та географии СО РАН, 2004. 306 с.

Новик Е. С. Обряд и фольклор в сибирском шаманизме (опыт сопоставления структур). М.: Наука, 1984. 304 с.

Павлуцкая В. В. Байкальское Приольхонье в эпоху поздних кочевников: (по материалам могильников XI – XIX вв.): Автореф. дис. ... канд. ист. наук. Л., 1990. 16 с.

Плетнева Л. М. Погребения IX–X вв. в Томском Приобье // Западная Сибирь в эпоху средневековья. Томск, 1984. С. 64–87.

Потапов Л. П. Алтайский шаманизм. Л.: Наука, 1991. 321 с.

Привалихин В. И. О погребальной обрядности таежного населения северного Приангарья в начале II тыс. н. э. // Культурно-генетические процессы в Западной Сибири. Томск, 1993. С. 101–103.

Прокопьева Е. Д. Шаманские костюмы народов Сибири // Сборник МАЭ. Л.: Наука, 1971. Т. 27. С. 5–100.

Савинов Д. Г., Новиков А. В., Росляков С. Г. Верхнее Приобье на рубеже эпох (басандай-

ская культура). Новосибирск: ИАЭТ СО РАН, 2008. 424 с.

Семейная обрядность народов Сибири (опыт сравнительного изучения). М.: Наука, 1980. 240 с.

Соловьев А. И. Военное дело коренного населения Западной Сибири. Эпоха средневековья. Новосибирск: Наука, 1987. 193 с.

Титова З. Д. Материалы И. Г. Гмелина о тунгусах XVIII века // СЭ. 1978. № 1. С. 59–71.

Туголуков В. А. Тунгусы (эвенки и эвены) Средней и Западной Сибири. М.: Наука, 1985. 285 с.

Хамзина Е. А. Археологические памятники Западного Забайкалья. Улан-Удэ: Бурят. кн. изд-во, 1970. 142 с.

Харинский А. В. Приольхонье в средние века: погребальные комплексы. Иркутск, 2001. 238 с.

Харинский А. В. Предбайкалье в конце I тыс. до н. э. – середине II тыс. н. э. Генезис культур и их периодизация. Иркутск, 2001а. 198 с.

Худяков Ю. С. Кыргызы на Табате. Новосибирск: Наука, 1982. 240 с.

Худяков Ю. С. Вооружение кочевников Южной Сибири и Центральной Азии в эпоху развитого средневековья. Новосибирск: Изд-во ИАЭТ СО РАН, 1997. 160 с.

Шаманский костюм. Иркутск: Артиздат, 2004. 80 с.

Элерт А. Х. Болезни, смерть и погребальные обряды у тюрков Сибири XVIII в. (по экспедиционным материалам Г. Ф. Миллера) // Этнографо-археологические комплексы: проблемы культуры и социума. Новосибирск: Наука, 2002. Т. 5. С. 67–80.

Материал поступил в редколлегию 26.02.2013

Yu. N. Garkusha, A. E. Grishin, Zh. V. Marchenko

MEDIEVAL COMPLEXES ASSOCIATED WITH THE CAPONIER BURIAL GROUND (THE NORTHERN ANGARA RIVER BASIN)

The article focuses on an introduction into the scientific use of materials obtained from two medieval burial complexes discovered in the Northern Angara River basin. The burials were made according to the ritual of cremation performed aside from the place of interment. The presence of typical iron brackets associated with the burials suggests an interaction with people of the Baikalian Siberia at the beginning of the II Millennium AD, where these items were exploited as constructive elements in the manufacture of wooden funeral sarcophagus. In addition, these findings offer evidence for common use of such wooden funerary structures in the Northern Angara River basin. Some items found among the grave goods have proven to be very similar to those recognized in the design of shamanic costumes pertaining to peoples populated Eastern Siberia in ethnographic time. The site is dated back to XIII–XVII centuries based on the combination of elements of the funeral ceremony and burial inventory. The proposed date indicates that some items associated to the shaman's costume design of the ethnographic time, have their prototypes in the archaeological materials of the first half of the II Millennium AC.

Keywords: Northern Angara River basin, cremation, burial sarcophagus, shamanic attributes.