

**БУЛАВКИ ХУННО-САРМАТСКОЙ ЭПОХИ
МИНУСИНСКОЙ КОТЛОВИНЫ***

Статья посвящена классификации, хронологии и определению назначения костяных и металлических булавок хунно-сарматской эпохи, происходящих из Минусинской котловины. Анализ коллекции булавок показал, что между ними существуют типологические и хронологические различия. Тесинские булавки датируются рубежом эр. Они связаны с приходом в Минусинскую котловину в I в. до н. э. различных по этническому составу племен, которые находились под властью империи Хунну. Таштыкская серия булавок типологически более разнообразна и связана с другой группой населения, которая появилась на Среднем Енисее не ранее II в. н. э. Назначение булавок было различным. Большая часть использовалась в качестве шпилек в сложных прическах и головных уборах. Некоторые служили заколками в одежде или знаками социального положения человека.

Ключевые слова: Минусинская котловина, хунно-сарматская эпоха, тесинский этап, таштыкская культура, захоронение, клад, булавка.

В конце I тыс. до н. э. – начале I тыс. н. э. в Минусинской котловине происходили сложные этнокультурные процессы, связанные с экспансией центрально-азиатских кочевых империй Хунну и Сяньби. Появление новых различных по своему происхождению групп населения существенно изменило этнокультурную ситуацию на ее территории. В этот период завершалось существование тагарской культуры, складывался тесинский культурный комплекс и на их основе формировалась таштыкская культура. Новые культурные инновации, привнесенные разноэтничными племенами, наиболее полно отразились в погребальном обряде и костюме населения Среднего Енисея. К числу таких инноваций относятся костяные и металлические булавки, являвшиеся частью причесок, головных уборов и одежды.

Данная категория археологических источников не обделена вниманием археологов, занимавшихся изучением хунно(гунно)-сарматской эпохи Минусинской котловины.

Но, как правило, сведения о булавках приводились либо при публикации результатов раскопок отдельных археологических памятников, либо они рассматривались в рамках общей характеристики предметного комплекса тесинского и таштыкского времени [Баркова, 1975. Рис. 3, 1–5; Вадецкая, 1975. Рис. 2; 1999. Рис. 17; Пшеницына, 1975б. Рис. 3, 4–9; 1979. Рис. 48, 1–12; 1992. Табл. 94, 32–42]. Вопросы происхождения, хронологии, назначения булавок до настоящего времени не были предметом специального исследования. Для их разрешения назрела необходимость в систематизации всех известных материалов, создании общей классификации тесинских и таштыкских булавок, на основе которой можно разрабатывать указанные проблемы.

В археологической литературе булавки Минусинской котловины часто называют шпильками или заколками, подчеркивая тем самым их назначение как предметов, предназначенных для закрепления причесок. Но не все они использовались в качестве

* Работа выполнена в рамках тематического плана (НИР 1.5.09) и АВЦП «Развитие научного потенциала ВШ (2009–2010 годы)» (проект РНП 2.2.1.1/1822).

шпилек (более подробно этот вопрос будет рассмотрен ниже). Отметим только, что с точки зрения классификации их различное назначение существенного значения не имеет.

Автору данной статьи известно несколько попыток классификации среднеенейских булавок. Одна из первых принадлежит И. Л. Кызласову, который, в рамках известных ему материалов, стремился создать общую типологию булавок енисейского железного века от II в. до н. э. до XI–XII вв. н. э. Тесинские и таштыкские булавки являлись составной частью этой классификации. Однако его классификационная схема оказалась излишне подробной и громоздкой, перегруженной классификационными ступенями, а потому в практической работе мало пригодной. К тому же И. Л. Кызласов оперировал очень незначительным количеством булавок именно хуннской эпохи. Всего он располагал сведениями о 8 костяных тесинских булавах и примерно о 25 металлических и костяных булавах таштыкской культуры [1977. С. 87].

Тесинские костяные булавки, известные к середине 70-х гг. прошлого века, систематизированы и классифицированы М. Н. Пшеницыной. Ее источниковедческая база была гораздо шире. В своем диссертационном исследовании она учла более 50 экземпляров костяных булавок из тесинских грунтовых могил. К сожалению, полные результаты работы не опубликованы. В обобщающей статье в многотомной «Археологии СССР», посвященной тесинскому этапу, приводятся рисунки лишь нескольких наиболее выразительных булавок [Пшеницына, 1975а. С. 22–23; 1992. С. 233. Табл. 94, 34–42]. Большая часть таштыкских булавок, известных к началу 90-х гг., собрана и опубликована Э. Б. Вадецкой. В сводной монографии приводятся рисунки 84 костяных и 1 деревянной булавки из грунтовых таштыкских могил, но классификации собранного материала проведено не было [1999. Рис. 17]. Оба археолога отметили, что важнейшим типологическим признаком костяных булавок является форма головки. Такой подход к типологии булавок в археологических работах распространен и закономерен, поскольку форма головки самых разных булавок (костяных, железных, бронзовых) действительно является важнейшим формально-типологическим признаком, но не единст-

венным. Помимо формы головки, при разработке классификации булавок в работах других археологов учитываются и иные морфологические признаки: наличие и отсутствие выделенной шейки, сечение стержня, размеры, орнамент и др. (см., например: [Петренко, 1978. С. 7–20]).

С учетом разработок предшественников, в основу классификации булавок в данной статье предложена следующая схема. Все булавки делятся на группы и подгруппы по наиболее общему признаку – материалу изделия. Выделяются три группы булавок: I – костяные; II – деревянные; III – металлические. Последняя группа в свою очередь подразделяется на три подгруппы: «А» – железные, «Б» – бронзовые, «В» – биметаллические. Следующая и основная классификационная единица – тип. Основанием для выделения типов служат форма и сечение головки (шляпки), шейки и основной части стержня. Детали в их оформлении позволяют выделить варианты. В кратком изложении данная классификация уже была опубликована в печати [Тетерин, 1997].

Всего в данной статье учтено 250 булавок из погребальных памятников и случайных находок Хакасии и южных районов Красноярского края. Определенная часть булавок из памятников, раскопанных в 1990-х – начале 2000-х гг., известных автору, по разным причинам не вошла в иллюстрации, приложенные к статье, но существенно изменить результаты классификации они не могут.

Наиболее многочисленная группа южно-сибирских булавок хунно-сарматского времени – костяные изделия, относимые к группе I (рис. 1–5).

Всего мы располагаем сведениями о 100 тесинских и 130 таштыкских костяных булавах. Отметим, что деление булавок на таштыкские и тесинские в отношении случайных находок достаточно условно, так как некоторые типы булавок бытовали как в тесинское, так и в таштыкское время. В этой группе мы не разделяем булавки на костяные и роговые, поскольку в работах, посвященных публикации материалов из конкретных памятников, авторы, как правило, не обращают на это различие внимания. По нашим наблюдениям, большинство тесинских и таштыкских булавок сделано из кости. Следует также отметить, что различные экземпляры отличаются качеством изготов-

ления, что, вероятно, было связано с индивидуальными способностями мастеров. Некоторые из них отличаются очень высоким качеством обработки (см. рис. 1), но отдельные булавки сделаны достаточно небрежно, головки и стержни не имеют правильной геометрической формы, детали проработаны небрежно (см. рис. 2) или вовсе не проработаны, что также затрудняло их классификацию. Некоторые экземпляры обломаны и сохранились во фрагментах, поэтому их классификация затруднена (см. рис. 3; 4, 58–65). Тем не менее с учетом этих замечаний все булавки были отнесены к тому или иному типу. В общую классификацию минусинских булавок включены также немногочисленные предметы аналогичного назначения хуннского времени из Тувы. В этой группе выделяется 22 типа булавок.

Тип 1 – булавки в виде простых стержней, без оформленных головок, отверстий и шеек (рис. 4, 39–47). Один из самых распространенных типов тесинских булавок. Длина 7–15 см, диаметр стержня 0,2–0,7 см. Сечение стержня в верхней и средней частях округлое, нижняя часть может иметь круглую, овальную или сердцевидную формы. Верхний конец булавки может быть заострен или расширен. Одна булавка из могильника Каменка III украшена горизонтальными насечками (рис. 4, 46).

Тип 2 – булавки с отверстием в верхнем конце (рис. 4, 1–29). Наиболее многочисленный тип тесинских костяных булавок. Они представляют собой гладкие заостренные стержни, имеющие в верхней части небольшие отверстия диаметром 0,2–0,3 см. Верхняя часть стержня в сечении, как правило, округлая или овальная и имеет разное оформление. Верхний конец может быть заострен, расширен или оформлен в виде треугольной или округлой головки с отверстием. Встречаются экземпляры с орнаментированной верхней частью. Один экземпляр украшен орнаментом из четырех прорезных линий, другой точечным (рис. 4, 15, 28). Нижняя часть стержня может быть в сечении овальной, уплощенно-овальной или иметь форму лопаточки. У одной из таких булавок в нижней части стержня имеется дополнительное отверстие (рис. 4, 29). Длина булавок 7–15 см, диаметр 0,2–0,6 см.

Тип 3 – булавки с дисковидной головкой (рис. 4, 48–53; 5, 4–15). Булавки данного типа имеют головку в форме уплощенного диска.

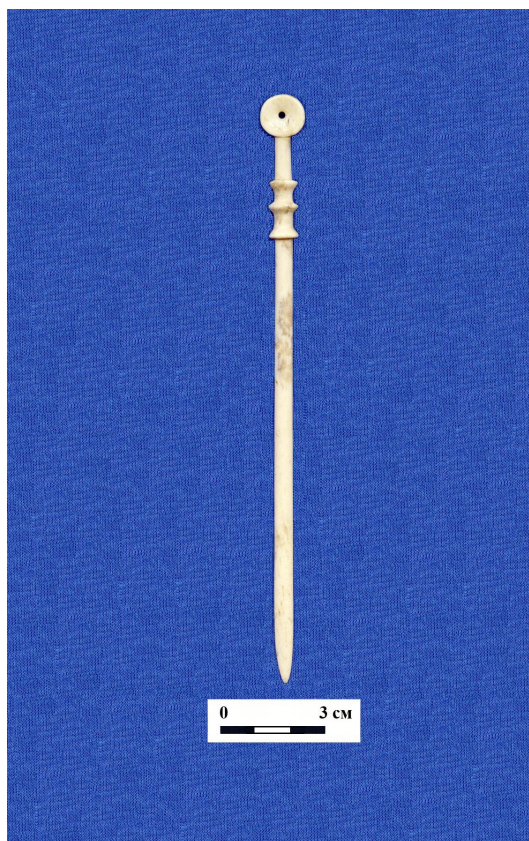


Рис. 1. Костяная булавка из тесинского могильника Ник-Хая (фото Ю. В. Тетерина)



Рис. 2. Костяные булавки из таштыкского могильника Староозначенская Переправа I: 1 – могила № 46; 2–4 – могила № 30 (фото Ю. В. Тетерина)



Рис. 3. Костяная булавка из таштыкского могильника Маркелов Мыс I (фото Ю. В. Тетерина)

Длина булавок 7–14 см, диаметр стержня 0,2–0,6 см, диаметр диска 0,7–1 см. Диск-видная головка может иметь сердцевидную или круглую форму с отверстием или без отверстия. Нижняя часть стержня в сечении округлая, удлинненно-овальная, сердцевидная или уплощенная. У отдельных экземпляров нижняя часть обломана.

Тип 4 – булавки с дисковидной головкой и выделенной шейкой (рис. 1; 4, 54–57). Редкий тип булавок. Нам известно четыре подобных булавки, три из них происходят из погребений (могильники Каменка III, Тепсей VII, Ник-Хая) и одна из числа случайных находок (находится в Хакасском национальном краеведческом музее им. Л. Р. Кызласова, г. Абакан). Все они отличаются крупными размерами и высоким качеством изготовления. Поверхность стержня тщательно заполирована и имеет молочно-белый цвет. Длина 14–20 см, диаметр 0,4–0,6 см. Наиболее крупные размеры имеет булавка из Абаканского музея, меньше всех булавка из могильника Каменка III. У всех булавок данного типа верхняя часть стержня (под шейкой) в сечении круглая, остальная часть стержня в сечении удлинненно-овальная. Головка таких булавок

имеет форму круглого уплощенного диска с отверстием в центре. Диаметр головки 1–1,3 см, диаметр отверстия 0,1–0,2 см. Шейка булавок из могильников Каменка III и Ник-Хая оформлена тремя выступающими дисками, разделенными желобками (рис. 4, 54, 55; 1). Булавка из могильника Тепсей VII имеет уплощенную фигурную шейку в виде двух равнобедренных треугольников, обращенных друг к другу вершинами, между которыми располагается овальный диск, украшенный двумя резными кругами с точками в центре (рис. 4, 56). Булавка из Абаканского музея имеет расширенную фигурную уплощенную шейку с вогнутыми сторонами, украшенными двумя крестообразно пересекающимися резными линиями (рис. 4, 57).

Тип 5 – булавки с дисковидной головкой и зооморфным навершием (рис. 5, 54). Данный тип представлен единственной уникальной булавкой из таштыкского могильника Новая Черная IV. Длина 11,7 см, диаметр круглого в сечении, заостренного стержня 0,3 см. Головка этой булавки имеет форму овального плоского диска, размером 1 × 0,6 см, толщиной 0,25 см, в центре маленькое отверстие. Диск украшен навершием в виде фигурок двух обращенных друг к другу козликов, стоящих в геральдической позе. Рога украшены поперечными нарезками и разделены продольным желобком. Под дисковидной головкой на месте шейки – два фигурных ушка. Булавка отличается тонкой резьбой и великолепным мастерством изготовления.

Тип 6 – булавки с зооморфными (орнитоморфным) навершием (рис. 5, 53). Представлен одной булавкой из таштыкского грунтового могильника Тепсей III. Нижняя часть ее не сохранилась. Длина сохранившегося стержня 6,5 см, диаметр 0,5 см. Верхняя часть булавки оформлена в виде двух противостоящих стилизованных фигурок птиц.

Тип 7 – булавки с гвоздевидной головкой (рис. 2, 2–4; 4, 30–32; 5, 19–35, 38–42). Один из наиболее распространенных типов таштыкских булавок. Они представляют собой короткие гладкие заостренные стержни. Длина 3,5–7 см, диаметр 0,3–0,5 см. Нижняя часть стержня подобных булавок, как правило, имеет круглое сечение, но встречаются и экземпляры с уплощенной нижней частью. Верхний их конец заканчивается

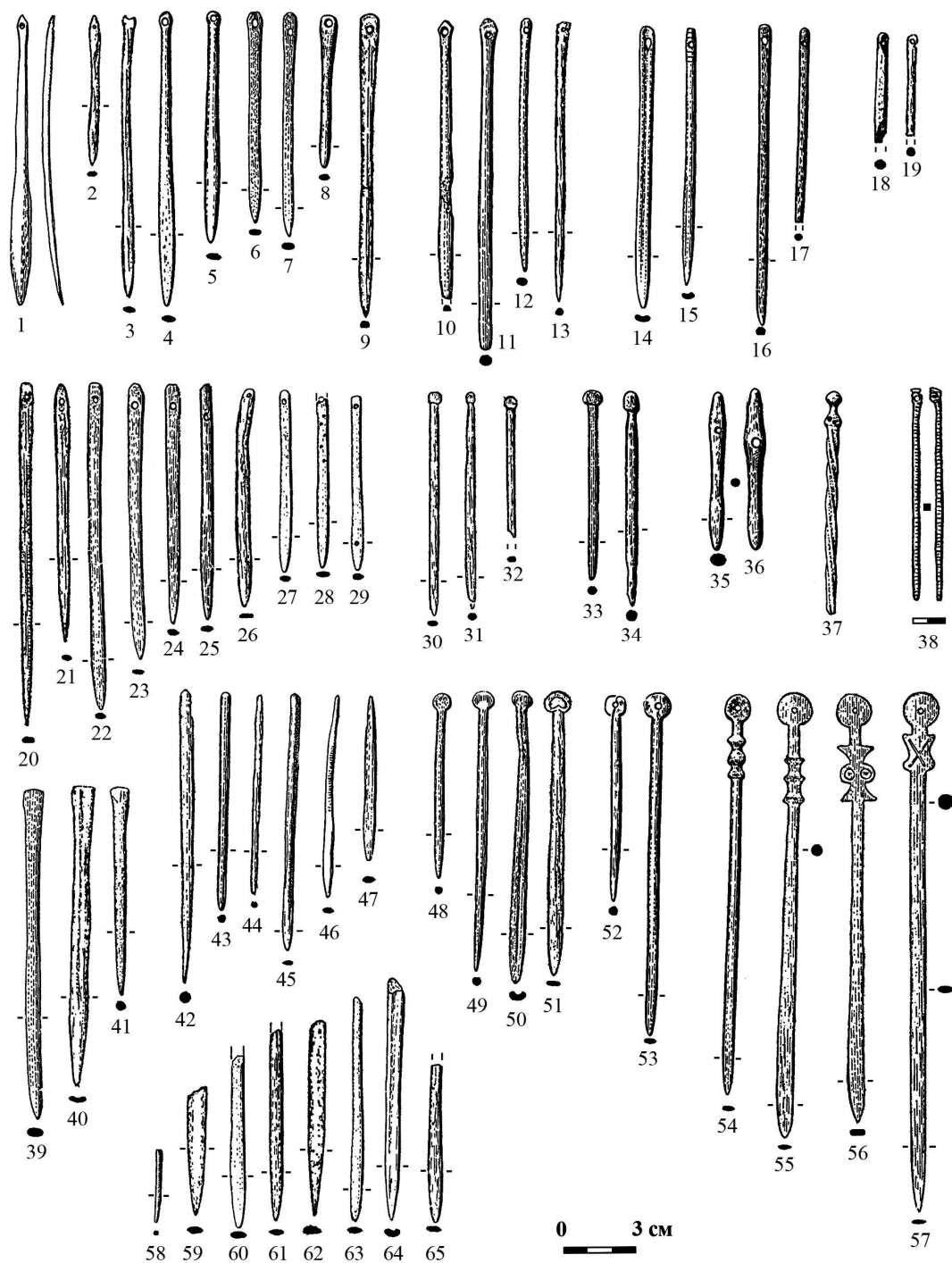


Рис. 4. Костяные булавки Минусинской котловины и Тувы: 1 – Мохов улус (по: [Левашова, 1958]); 2, 3, 13, 19, 26, 40, 44, 58 – Калы (по: [Кузьмин, 1988]); 4, 61, 65 – Красный Яр III; 5–8, 12, 14–17, 22–25, 34–37, 39, 47, 52–54 – Каменка III (рис. М. Н. Пшеницыной); 9, 20, 21, 42, 55, 59, 62 – Ник-Хая (по: [Худяков, 1987]); 10 – Тепсей III (по: [Пшеницына, 1979]); 11, 45, 64 – Каменка V; 18 – Разлив II (рис. М. Н. Пшеницыной); 27–29, 60, 63 – Барсучиха I, впускные захоронения (по: [Пшеницына, 1975]); 30–33, 43, 48, 49, 51, 56 – Тепсей VII (по: [Пшеницына, 1979]); 46 – Есинская МТС (рис. М. Н. Пшеницыной); 50 – Тепсей VIII (по: [Пшеницына, 1979]); 57 – Абаканский музей, случайная находка (рис. Ю. В. Тетерина); 38 – Аймырлыг, гр. XXXI (по: [Мандельштам, Стамбульник, 1992])

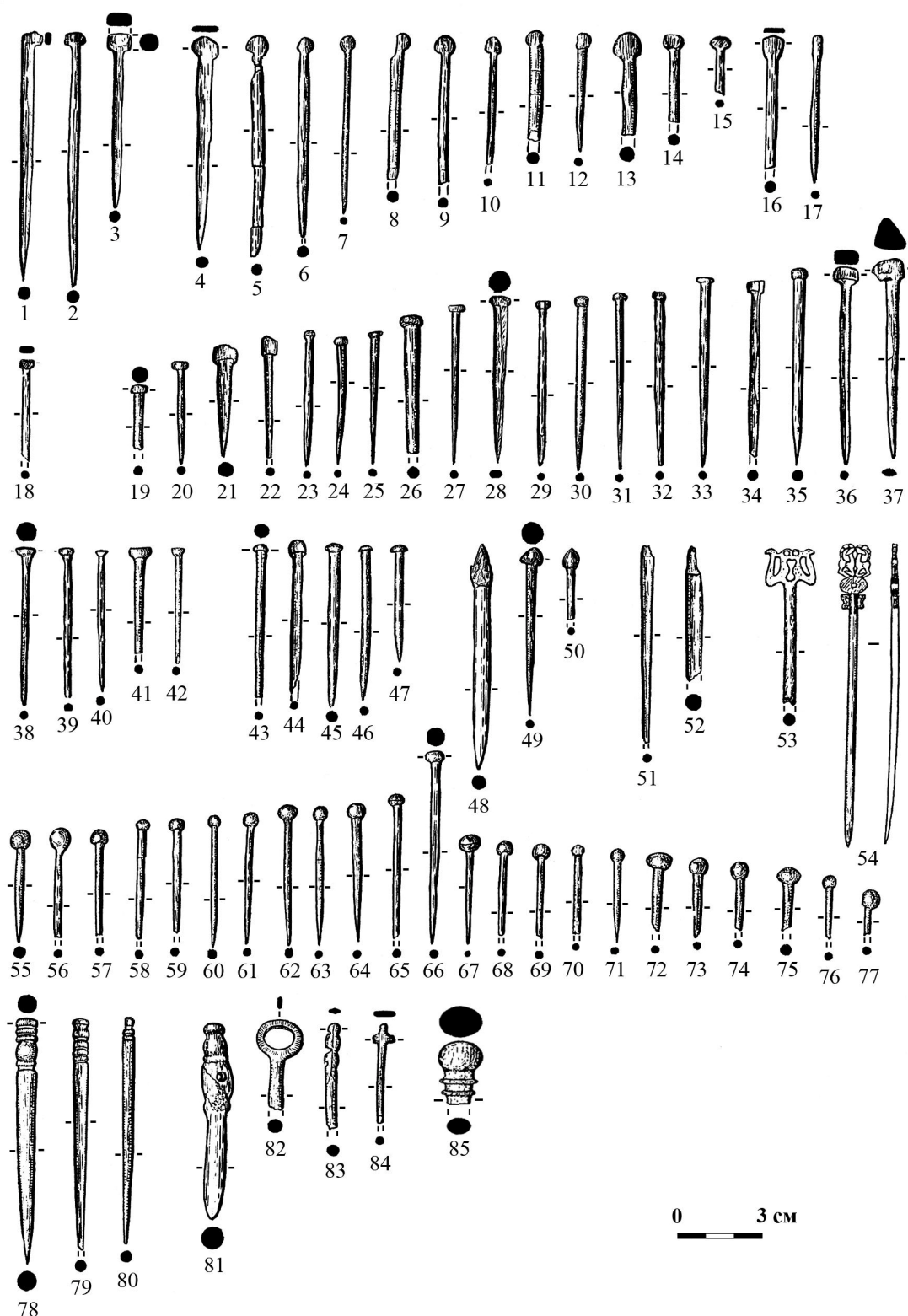


Рис. 5. Костяные булавки Минусинской котловины: 1, 2, 4–6, 16, 32, 35, 39, 50, 61, 66, 68, 69 – Комаркова-Песчаная (по: [Вадецкая, 1999]); 3, 7–9, 11–14, 17, 19, 21–23, 26, 28–30, 34, 36, 37, 41–48, 51, 52, 55, 60, 62–65, 67, 70, 72–84 – Минусинский музей, случайные находки (рис Ю. В. Тетерина); 15, 18 – Абаканская управа (по: [Кызласов, 1960]); 20, 27, 33, 38, 49 – Барсучиха II (по: [Баркова, 1975]); 24, 25 – Мысок (по: [Вадецкая, 1999]); 31, 54 – Новая Черная IV (по: [Вадецкая, 1975; 1999]); 40 – Оглахты (по: [Кызласов, 1960]); 53 – Тепсей III (по: [Грязнов, 1979]); 71 – Маркелов Мыс I (рис. Ю. В. Тетерина); 85 – Маркелов Мыс II (рис. О. А. Митько)

плоской, округлой в горизонтальном сечении, головкой (шляпкой). У некоторых экземпляров плоская шляпка в нижней части имеет коническую форму (рис. 2, 3). Размеры и пропорции шляпки у разных экземпляров могут варьировать очень значительно: диаметр 0,3–0,9 см, высота 0,2–0,7 см.

Тип 8 – булавки с грибовидной головкой (рис. 4, 33, 34; 5, 43–47). Булавки с круглым в сечении стержнем и грибовидной шляпкой. В горизонтальном сечении шляпка имеет округлую форму, в вертикальном сечении – полукруглую. Как и у булавок предыдущего типа, размеры и пропорции шляпки у разных экземпляров могут варьировать. Длина булавок 4–9 см, наибольший диаметр 0,2–0,4 см, высота шляпки 0,2–0,5 см.

Тип 9 – булавки с шаровидной головкой (рис. 2, 1; 5, 55–77). Самый многочисленный тип таштыкских булавок (шпилек). Размеры их сравнительно невелики, длина 3,5–5 см, диаметр 0,2–0,4 см. Только один экземпляр из могильника Комаркова достигает в длину 7 см. Головки булавок имеют форму либо круглого, либо уплощенного шарика. У некоторых экземпляров по середине головки прослеживается горизонтальное ребро, разделяющее ее на две полусферы. Короткие стержни имеют в сечении округлую форму.

Тип 10 – булавки с молоточковидной головкой (рис. 5, 1–3). Всего учтено три такие булавки: две из могильника Комаркова и одна случайная находка (хранится в Минусинском региональном краеведческом музее). Головка таких булавок имеет форму молоточка, стержни в сечении округлые или овальные. Длина 6,3–9 см, диаметр стержня 0,3–0,4 см.

Тип 11 – булавки с лопаточковидной головкой (рис. 5, 16, 17). В этот тип выделены две булавки. Одна найдена в могильнике Комаркова, другая происходит из числа случайных находок и хранится в Минусинском музее. Обе булавки имеют круглый в сечении стержень (экземпляр из могильника Комаркова обломан) и головку в виде уплощенной лопаточки. По форме головки обе булавки несколько отличаются друг от друга. Головка булавки из могильника Комаркова имеет вид расширяющейся, слегка заостренной трапеции. Длина сохранившейся части 4,7 см, диаметр стержня 0,5 см, размеры лопаточки 0,9 × 0,8 см. У булавки из

Минусинского музея головка имеет прямоугольную форму и меньшие размеры. Длина 4,5 см, диаметр стержня 0,3 см, размеры головки 0,5 × 0,4 см. Нижний конец стержня заострен.

Тип 12 – булавки с пламевидной головкой (рис. 5, 48–50). В этот тип выделены три булавки: первая из могильника Комаркова, вторая из могильника Барсучиха II и третья случайная находка (из фондов Минусинского музея). Головка булавок имеет заостренную, конусовидную форму, стержень в сечении округлый. Булавка из могильника Комаркова обломана, нижняя часть стержня не сохранилась. Стержень булавки из могильника Барсучиха II имеет в плане удлиненно-треугольную форму. Длина 6 см, наибольший диаметр 0,3 см. У булавки из Минусинского музея круглый стержень имеет одинаковый диаметр по всей длине, заостряясь лишь на самом кончике. Длина булавки 8 см, диаметр стержня 0,7 см. Головка высокая, вырезанная грубыми резкими гранями.

Тип 13 – булавки с прямоугольной головкой (рис. 5, 18, 36). Известно две булавки данного типа. Одна из них найдена в таштыкском могильнике Абаканская Управа, другая происходит из числа случайных находок в Минусинской котловине. Такие булавки имеют округлый в сечении стержень и прямоугольную в горизонтальном сечении, уплощенную головку. Булавка из могильника Абаканская Управа обломана, длина сохранившейся части 5 см, диаметр стержня 0,2 см, размеры головки 0,4 × 0,6 см (рис. 5, 18). Экземпляр из Минусинского музея более крупный: длина 6,7 см, диаметр стержня 0,35 см. Головка имеет прямоугольную с закругленными углами форму; размеры 0,6 × 0,7 × 0,3 см (рис. 2, 36).

Тип 14 – булавки с треугольной головкой (рис. 5, 37). Данный тип представлен единственным экземпляром из числа случайных находок, хранящихся в Минусинском музее. Головка булавки в горизонтальном сечении имеет треугольную форму, вырезана грубо и плохо заполирована. Стержень в сечении удлиненно-овальный. Длина 7 см, наибольший диаметр 0,5 см, размеры головки 0,9 × 0,8 × 0,8 см.

Тип 15 – булавки с черешковым навершием (рис. 5, 51, 52). К этому типу относятся две булавки из числа случайных находок, хранящихся в Минусинском музее. Стержни

у них имеют удлиненно-треугольную в плане форму и округлое сечение. Верхняя часть стержня заканчивается выделенным заостренным черешком. Нижние концы обломаны, у одного экземпляра обломан также и черешок. Длина булавок 7,6 и 5 см, наибольший диаметр 0,4–0,6 см.

Тип 16 – булавки с валиковым навершием (рис. 5, 78–80). Нам известно три подобные булавки. Все они происходят из числа случайных находок и хранятся в Минусинском музее. У булавок данного типа удлиненно-треугольный в плане и круглый в сечении стержень. Верхняя часть его оформлена в виде валиков, разделенных желобками. Все три экземпляра различаются деталями в оформлении верхней части стержня. У первой булавки верхняя часть стержня оформлена в виде четырех валиков, разделенных желобками. Три верхних валика и четвертый нижний разделены круглым шариком. Длина 8,5 см, наибольший диаметр 0,5 см, длина навершия 2 см (рис. 5, 78). У второй булавки верхняя часть стержня разделена желобками на пять валиков. Второй верхний валик больше всех остальных. Длина 7,5 см, наибольший диаметр 0,4 см, длина навершия 1,5 см (рис. 5, 79). У третьей булавки стержень заканчивается двумя валиками и коротким округлым черешком. Длина 7,5 см, наибольший диаметр 0,3 см, длина оформленной верхней части 0,8 см (рис. 5, 80).

Тип 17 – булавки с утолщением в верхней части (рис. 4, 35–36; 5, 81). В этот тип выделены короткие костяные стержни, у которых в верхней половине имеется округлое утолщение с отверстием. Известно три таких предмета: два из них найдены в тесинском могильнике Каменка III, третья происходит из числа случайных находок и хранится в Минусинском музее. Верхняя часть булавок из могильника Каменка III оформлена округлыми утолщениями, в центре которых сквозное отверстие. Средняя, самая узкая часть стержней, имеет круглое сечение, нижняя – овальное. Длина 6,5 см, диаметр утолщенной части 0,8 см (рис. 4, 35, 36). Предмет из Минусинского музея представляет собой короткий массивный стержень длиной 7 см, диаметром 0,8 см. Нижняя его половина имеет округлое сечение, заостряясь лишь на самом кончике. Верхняя половина оформлена в виде двух

сфер, разделенных валиком. Верхняя сфера округлой формы, диаметром 0,8 см, нижняя со сквозным отверстием бочонкообразной формы, диаметром 1,2 см (рис. 5, 81).

Тип 18 – булавки с витым стержнем (рис. 4, 37). К данному типу относится одна булавка из тесинского могильника Каменка III, которая представляет собой стержень ложновитого оформления с тонкой шейкой и шаровидной головкой. В верхней части стержня у шейки – отверстие. Длина 9 см, наибольший диаметр стержня 0,8 см.

Тип 19 – булавки с крестообразной головкой (рис. 5, 84). К этому типу также относится единственная булавка с крестообразной головкой (из числа случайных находок). Нижняя часть стержня обломана, сохранившаяся часть в сечении округлая. Длина 3,5 см, диаметр 0,3 см, ширина головки 0,8 см.

Тип 20 – булавки с фигурным навершием (рис. 5, 83). Представлен также одной булавкой из числа случайных находок в Минусинской котловине. Стержень в сечении округлый, нижняя его часть обломана. Верхняя часть стержня в сечении имеет уплощенно-ромбическую форму и оформлена по боковым граням симметричными выемками. Длина сохранившегося фрагмента 4 см, диаметр 0,4 см, длина фигурной головки 1,7 см.

Тип 21 – булавки с кольцевидным навершием (рис. 5, 82). В этот тип выделены две булавки. Одна найдена в тесинском могильнике Черное Озеро I, другая происходит из числа случайных находок (хранится в фондах Минусинского музея). Обе булавки обломаны, сохранились лишь фрагменты верхней части стержня с навершием в виде плоского кольца. Стержень в сечении имеет округлую форму [Савинов, 2009. Табл. XXVII, 8].

Тип 22 – булавки с прямоугольным стержнем (рис. 4, 38). В этот тип выделена костяная булавка из Тувы, найденная в могильнике Аймырлыг. Представляет собой длинный, прямоугольный в плане, заостренный стержень, имеющий в сечении квадратную форму и заканчивающийся прямоугольной головкой. Головка выдается в одну сторону, в центре сквозное отверстие. Длина 13 см, размеры стержня 0,3 × 0,3 см, размеры головки 0,6 × 0,7 × 0,6 см.

К группе II относятся деревянные булавки.

Можно достаточно уверенно предполагать, что в тесинское и таштыкское время булавки и шпильки из дерева в Минусинской котловине имели широкое распространение, но предметы из органических материалов здесь сохраняются очень редко. Вероятно, формы тесинских и таштыкских деревянных булавок были разнообразны и повторяли формы костяных. По сохранившимся находкам из могильника Оглахты, где было найдено не менее 5 подобных предметов, выделяется два типа.

Тип 1 – булавки без оформленных головок и отверстий. Представляют собой деревянные стержни, которые по внешнему виду напоминают костяные булавки типа 1. Длина 3,5–10 см [Вадецкая, 1987. С. 44, 47].

Тип 2 – булавки с грибовидной головкой. В данный тип выделена булавка в виде деревянного стержня с чуть намеченной грибовидной головкой [Вадецкая, 1999. Рис. 17, 6].

К группе III относятся металлические булавки. Мы располагаем сведениями о 30 металлических булавах хунно-сарматской эпохи, которые делятся на три подгруппы: «А» – железные, «Б» – бронзовые, «В» – биметаллические.

В подгруппе «А» учтено 14 булавок. Четыре из них найдены в погребальных комплексах, остальные происходят из числа случайных находок. Все случайные находки хранятся в фондах Минусинского музея. В этой подгруппе выделяются три типа булавок.

Тип 1 – булавки со сферической головкой (рис. 6, 11–15). К данному типу относятся изделия в виде длинного железного стержня со сферической головкой. Они делятся на два варианта. Первый вариант представлен экземплярами, у которых нижняя часть головки плавно переходит в стержень. На головке фиксируется ребро, разделяющее ее на две половины. Верхняя и нижняя часть стержня имеет круглое сечение, середина – квадратное. Длина булавок 8–12 см (рис. 6, 12–15). Второй вариант представлен единственной булавкой, у которой стержень в сечении имеет круглую форму, головка форму правильного круглого шарика, нижний заостренный конец уплощен. Длина булавки 18 см (рис. 6, 11).

Тип 2 – булавки с дисковидной головкой (рис. 6, 16–18). У булавок данного типа головка имеет форму плоского круглого или

треугольного диска. Верхняя и нижняя часть в сечении круглая, середина квадратная. Одна из таких булавок найдена в склепе № 2 Изыхского чаа-гаса. Длина булавок 10–14 см. По форме головки выделяются два варианта. К первому варианту относится булавка с круглой головкой (рис. 6, 16). Второй вариант представлен булавами, у которых уплощенная головка имеет треугольную форму (рис. 6, 17–18).

Тип 3 – булавки с грибовидной головкой. В этот тип выделена булавка с круглым в сечении, расширяющимся в верхней части стержнем и грибовидной шляпкой. Длина 9 см, диаметр стержня 0,4 см, диаметр головки 0,9 см (рис. 6, 19).

Тип 4 – булавки с валиковой головкой (рис. 6, 10). Представлен единственной булавкой, у которой стержень имеет круглое сечение. Нижний уплощенный конец заострен. Головка оформлена в виде трех дисковидных валиков, разделенных желобками. Длина 15,5 см, диаметр стержня 0,3 см. Длина головки 1 см, диаметр 0,6 см.

В подгруппу «Б» – бронзовые булавки, выделены бронзовые изделия с навершиями в виде фигурок животных. Данная группа предметов немногочисленна и насчитывает 9 экземпляров. Они представляют собой бронзовый круглый в сечении стержень с навершием в виде фигурки животного. Кроме случайных находок из Минусинской котловины, в эту подгруппу включаются также типологически близкие бронзовые булавки из Ишимского клада Ачинско-Мариинской лесостепи [Ермолаев, 1914. Табл. IV, 1–3, 9, 12]. Все известные булавки этой подгруппы по форме навершия можно разделить на 3 типа.

Тип 5 – булавки с навершиями в виде вертикально расположенных фигурок животных (рис. 6, 1–3). К этому типу относятся 5 булавок из Ишимского клада. Они представляют собой длинные, квадратные в сечении стержни, верхние концы которых оформлены навершиями в виде схематично переданных объемных фигурок животных в вертикальном положении, головой вверх, с поджатыми ногами. По спине проходит ребро, делящее фигурку на две половины. Спина с обеих сторон украшена точечным орнаментом. Пары передних и задних ног переданы в виде сплошных скобок, между ними прорези. Голова животного слегка опущена, едва намечены уши. Порода жи-

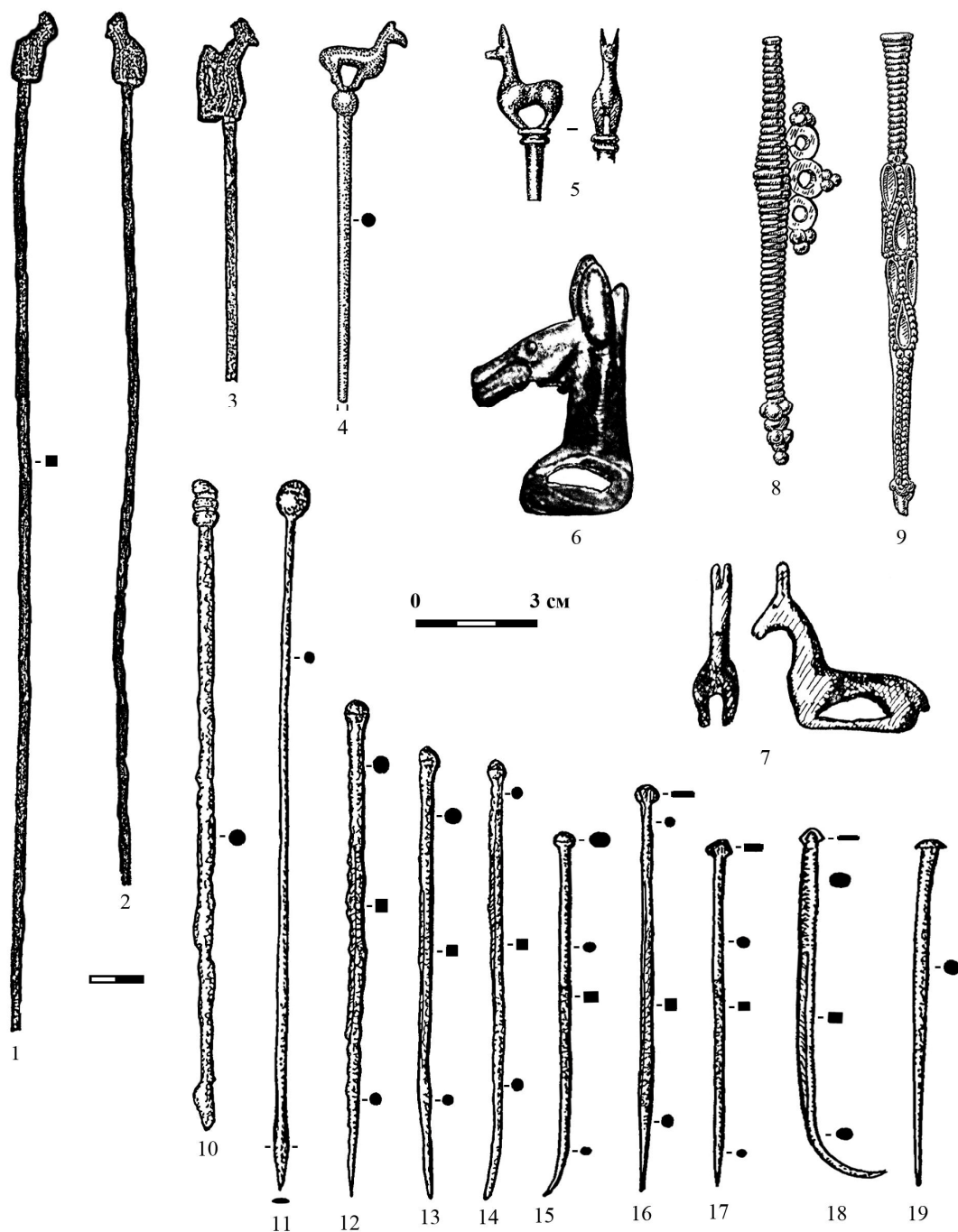


Рис. 6. Металлические булавки и наконечники Минусинской котловины и Ачинско-Маринской лесостепи: 1–3 – Ишимский клад (по: [Ермолаев, 1914]); 4, 6, 10–17, 19 – Минусинский музей, случайные находки; 4, 6, 10, 12–14, 16, 17 – рис. Ю. В. Тетерина; 11, 15, 17, 19 – (по: [Кызласов, 1977]); 5, 7 – Государственный Эрмитаж, коллекции Товостина и Лопатина (рис. Ю. В. Тетерина); 8, 9 – Знаменский клад (по: [Пшеницына, 1992]); 18 – Изыхский чаатас, склеп № 2 (по: [Кызласов, 1960]) (1–8 – бронза; 8, 9 – золото и железо; 10–19 – железо)

вотного угадать сложно, но, вероятно, это стилизованные фигурки косуль или оленей. Стержень отлит вместе с фигуркой животного. Нижние концы стержней обломаны. От двух булавок сохранились только фигурки животных. Длина булавок не менее 20 см, сечение стержня $0,3 \times 0,3$ см.

Тип 6 – булавки с шаровидной головкой и навершием в виде фигурки животного (рис. 6, 4; 7, 1). Представлен единственным предметом, найденным у с. Иудино (современное с. Бондарево), в виде круглого в сечении, бронзового стержня с шаровидной головкой и навершием в виде изящной фигурки стоящей на шарике косули. Нижний конец булавки обломан. Длина сохранившейся части 10 см, наибольший диаметр стержня 0,4 см, шарика – 0,8 см. Фигурка животного передана уплощенным рельефом, голова немного опущена, ухо показано отростком, ноги соединены. Размеры фигурки 2×2 см.

Тип 7 – булавки с валиковой головкой и навершием в виде фигурки животного (рис. 6, 5). В этот тип выделен фрагмент булавки с круглым в сечении, обломанным стержнем, валиковой головкой и навершием в виде фигурки косули. Длина 4,5 см, диаметр 0,5 см. Головка булавки представляет собой два дисковидных валика, разделенных желобком. Диаметр верхнего валика 0,8, нижнего 0,7 см. Фигура косули, стоящая на верхнем валике, изображена в той же позе, что и фигура с соединенными ногами 6-го типа. Она более рельефна, передний и задний круп немного уплощены. Голова животного поднята и показаны высоко торчащие уши. Между ногами имеются прорезы, как и у фигур животных из Ишимской коллекции Ачинско-Мариинской лесостепи. Высота фигурки 2,6 см, длина 1,8 см.

Тип 8 – булавки с навершием в фигурки животного, без выделенной головки (рис. 7, 2). Данный тип представлен единственным предметом из числа случайных находок (хранится в фондах Минусинского музея) в виде короткого, овального в сечении, заостренного стержня, который заканчивается схематичной фигуркой копытного животного с соединенными ногами. В отличие от булавок 5-го типа фигурка животного расположена горизонтально. Породу животного определить сложно, но, вероятно, это козел или косуля. Длина булавки 5 см.

К этой же подгруппе булавок относятся, на наш взгляд, и отдельные прорезные фигурки косуль, известные из числа случайных находок и хранящиеся в различных музеях (рис. 6, 7). Наличие прорезы между ногами заставляет предполагать, что они насаживались на какие-то стержни и фиксировались в вертикальном положении, как фигурки на булавках из Ишимского клада. Иначе говоря, они могли использоваться в качестве съемных наверший булавок [Тетерин, 2007а. С. 106]. Вероятно, таким же съемным навершием служила уникальная фигурка конской головы с торчащими ушами, опущенной головой и овальными кольцами в нижней части, между которыми расположена прорезь для насаживания (рис. 6, б).

В подгруппу «В» включены биметаллические булавки – это шесть предметов из клада у с. Знаменка. Они представляют собой железные стержни, облицованные золотой фольгой или проволокой. По форме и деталям оформления данные изделия делятся на два типа.

Тип 9 – булавки с кольцами (рис. 6, 8). К этому типу относятся четыре предмета. Два из них представляют собой железный стержень с утолщением в верхней половине, на который спирально навита золотая проволока. У двух других железный стержень внутри не сохранился, и они имеют вид поллой биконической трубочки из спирально свитой проволоки. Нижний конец каждого экземпляра украшен пирамидками из девяти золотых шариков разного размера. К утолщенной части стержня с одной стороны припаяны три плоских колечка, украшенные каждое четырьмя шариками зерни. Сохранность этих предметов различна, у одного из них конец спирали обломан. Длина 9,5–10 см, диаметр утолщенной части 0,8 см, диаметр припаянных колечек 0,8–0,9 см.

Тип 10 – булавки со вставками (рис. 6, 9). Данный тип представлен двумя другими близкими по форме предметами из Знаменского клада. Они представляют собой железный стержень, средняя и нижняя части которого облицованы гладким золотым листком. На верхний расширяющийся конец навита спираль из золотой проволоки. На золотой облицовке в средней части стержня напаяно восемь перегородчатых каплевидных ячеек для вставок, разделенных шариками зерни. Сами вставки не сохранились.

Два ряда напаянной зерни спускаются от вставок до нижнего гладкого конца стержня. Нижние концы обеих стержней обломаны, но, возможно также были украшены пирамидками зерни. Длина 10,5 и 10,9 см, наибольший диаметр 0,8 см.

Осуществленная нами типологическая классификация может служить основой для анализа вопросов хронологии и происхождения булавок Минусинской котловины. Рассматривая хронологические аспекты бытования среднеенисейских булавок, необходимо отметить, что булавки, как металлические, так и костяные, не известны в памятниках предшествующей тагарской культуры. Среди более тысячи раскопанных тагарских курганов булавок не обнаружено, хотя в это же время на сопредельных территориях – в Туве, Горном и Степном Алтае, булавки в погребальных комплексах не являются редкостью.

Подавляющая часть булавок из Минусинской котловины, как можно видеть, относится к группе костяных и происходит из грунтовых тесинских и таштыкских могил. В тесинских склепах находки булавок единичны (Кызыл-Куль – 2 шт., Новые Мочаги – 1 шт.) и только в склепе у с. Береш, по сведениям Э. Б. Вадецкой, найдено 11 булавок [1986. С. 124]. Материалы последнего памятника не опубликованы. Укажем, что Берешский склеп находится на границе Минусинской котловины и Ачинско-Мариинской лесостепи, где этнокультурные процессы имели свои особенности и нет грунтовых тесинских могильников. Если говорить о Минусинской котловине, то можно уверенно утверждать, что для тагарцев, хоронивших своих умерших в склепах тесинского времени, обычай употребления костяных булавок не характерен. Отмеченные редкие случаи связаны с заимствованием данных предметов у пришельцев, оставивших грунтовые кладбища и могилы, впущенные в насыпи курганов более ранних эпох.

Традиционная датировка тесинского этапа II в. до н. э. – I в. н. э. в настоящее время обоснованно корректируется в сторону омоложения. Подробно современное состояние проблемы хронологии тесинского этапа рассмотрено в последней монографии Д. Г. Савинова [2009. С. 79–81], Следует согласиться с автором и мнением тех исследователей, которые считают, что проникновение ново-

го населения в Минусинскую котловину происходило, вероятно, не ранее I в. до н. э. [Вадецкая, 1991. С. 152; 1999. С. 164–171; Кузьмин, 1995. С. 157–158; Савинов, 2009. С. 79–81].

Немногочисленные аналогии костяным среднеенисейским булавкам в других близких по времени археологических культурах Сибири и Центральной Азии пока не позволяют уточнить хронологические рамки их бытования. Наиболее широкое распространение в Минусинской котловине на тесинском этапе получили булавки I-го типа в виде простых костяных стержней без отверстий и оформленных головок. В скифское время костяные стержни без наверший употреблялись в качестве булавок и шпилек в Туве [Мандельштам, 1992. С. 192]. Как шпильки использовались подобные стержни и в погребениях ханьской эпохи в Синьцзяне [Заднепровский, 1995. С. 99]. Отметим также, что многие костяные стержни, типологически близкие тесинским булавкам, могли служить орудиями труда и быта – шильями, проколками, иглами. К орудиям труда относит В. А. Могильников костяные стержни без специально оформленных головок, а также стержни с гвоздевидными и грибовидными шляпками, найденные на территории Западной Сибири в памятниках саргатской культуры [Могильников, 1992. Табл. 123, 16, 17, 40, 41, 59, 60].

Многочисленные костяные стержни с овальным, округлым и прямоугольным сечением, без оформленной головки и с отверстиями для подвешивания, а также с едва намеченными головками гвоздевидной и шаровидной формы, найдены в Иволгинском городище в Забайкалье. По мнению археологов, изучавших хуннские памятники, они использовались в качестве шильев и проколов [Давыдова, 1995. С. 29. Табл. 180, 32–50; Коновалов, 1976. С. 201].

Забайкальские находки позволили Э. Б. Вадецкой высказать предположение о хуннском происхождении среднеенисейских булавок [1984. С. 83]. Однако, на наш взгляд, это предположение не подтверждается конкретными материалами. Как известно, большая часть тесинских и таштыкских булавок использовалась в качестве заколок для волос. Что касается стержней из Иволгинского городища, то нет никаких оснований считать их булавками, а не шильями и проколками. Укажем также, что подавляющая

часть тесинских и таштыкских булавок найдена в погребениях. В погребениях хунну булавок нет. Большинство археологов, изучавших хуннские памятники, вообще не упоминают о наличии такой категории вещей, как булавки в составе хуннского предметного комплекса [Руденко, 1962. С. 38–48; Коновалов, 1976. С. 190–193; Давыдова, 1996. С. 19–20]. Единственное костяное изделие, которое трактуется С. С. Миняевым как булавка, найдено в Дырестуйском могильнике. Этот предмет изготовлен из рога в виде узкого длинного стержня длиной 14 см, на конце которого имеется утолщение. Он не похож ни на одну из тесинских и таштыкских булавок [1998. С. 40. Рис. 19, 46]. Еще один костяной заполированный, слегка изогнутый, предмет длиной 16,2 см, орнаментированный в верхней части, который предположительно интерпретируется А. В. Давыдовой как заколка для волос, найден в Иволгинском городище. Он также не имеет ничего общего с тесинскими булавок [1995. С. 29. Табл. 163, 1]. Таким образом, происхождение южно-сибирских булавок от хуннских образцов представляется маловероятным. Приведенные выше аналогии указывают, вероятно, не столько на центр происхождения минусинских булавок, сколько на то обстоятельство, что костяные стержни без отверстий, которые употреблялись в качестве шильев, проколов и булавок, имели общую форму в различных регионах Южной и Западной Сибири.

Для определения времени появления костяных булавок на Среднем Енисее и их хронологии необходимо также учитывать и тот факт, что в грунтовых тесинских могильниках весь набор костяных булавок появляется сразу, в уже сложившемся, готовом виде. Не вызывает сомнений, что формирование этого набора происходило вне территории Минусинской котловины. В настоящее время мы пока не знаем ни одной археологической культуры позднескифского или хунно-сарматского времени Южной Сибири и сопредельных территорий, где был бы зафиксирован такой типологически разработанный набор костяных булавок. На наш взгляд, наиболее вероятной остается центрально-азиатская гипотеза их происхождения. Очевидно, что появление тесинских булавок в Минусинской котловине надо связывать с какой-то одной или несколькими этническими группами из Восточного

Туркестана или Средней Азии, находившиеся под властью хунну, археологические памятники которых на их первоначальной территории еще не выявлены.

Не менее важен вопрос о внутренней хронологии тесинских и таштыкских булавок, в связи с дискуссионностью проблемы хронологического соотношения тесинских и таштыкских памятников [Вадецкая, 1999. С. 161–171]. Для тесинских могильников характерны простые гладкие стержни без наверхий (тип 1, рис. 4, 39–47) и с отверстиями в верхнем конце (тип 2, рис. 4, 1–29). Реже встречаются булавки с дисковидной (тип 3, рис. 4, 48–53; 5, 4–15), гвоздевидной (тип 7, рис. 4, 30–32), грибовидной (тип 8, рис. 4, 33, 34; 5, 43–47) головками, которые обнаружены также и в таштыкских памятниках. Еще более редкой находкой являются булавки с дисковидной головкой, оформленной фигурной или желобчатой шейкой (тип 4, рис. 4, 54–57), отличающиеся крупными размерами и высоким качеством изготовления. К тесинскому времени относятся немногочисленные булавки из могильника Каменка III с утолщенной верхней частью с отверстием (тип 17, рис. 4, 35–36; 5), с круглой головкой и витым стержнем (тип 18, рис. 4, 37). К этому же историческому периоду можно отнести булавки с кольцевидным навершием из числа случайных находок (тип 21, рис. 5, 82). Подобное оформление верхней части различных предметов (кинжалов, ножей, шильев) характерно именно для этого времени. Фрагмент такой же булавки найден в грунтовом тесинском могильнике Черное Озеро I [Савинов, 2009. Табл. XXVII, 8].

Для таштыкской культуры наиболее распространенными типами являются булавки с шаровидной (тип 9, рис. 2, 1; 5, 55–77), гвоздевидной (тип 7, рис. 5, 19–35, 38–42) и дисковидной (тип 3, рис. 5, 4–15) головками. Реже встречаются булавки с грибовидной головкой (тип 8, рис. 5, 43–47). К редким и единичным типам относятся булавки с пламевидной (тип 12, рис. 5, 48–50), молоточковидной (тип 10, рис. 5, 1–3), лопаточковидной (тип 11, рис. 5, 16, 17), прямоугольной (тип 13, рис. 5, 18, 36), треугольной (тип 14, рис. 5, 37) головками и зооморфным навершием (тип 6, рис. 5, 53). Некоторые редкие типы булавок: с треугольной (тип 14, рис. 5, 37), крестообразной (тип 20, рис. 5, 84) головками, черешко-

вым (тип 15, рис. 51, 52), валиковым (тип 16, рис. 5, 78–80) и фигурным (тип 20, рис. 5, 83) навершием не привязаны к закрытым комплексам, а выделены на основании случайных находок. Судя по их размерам, форме, сечению стержней, деталям в оформлении, они также относятся к таштыкской культуре. Для некоторых из них известны прямые аналоги на территории Средней Азии, которые подтверждают их датировку первыми веками нашей эры. Так, в Узбекистане на городище Кампыртепа были найдены костяные булавки с круглой шаровидной головкой, с валиковым навершием и с округлым утолщением в верхней части, которые имеют полное сходство со среднеенисейскими булавками 9, 16, 17-го типов [Лунева, 2001. Рис. 4, 5, 7–9].

Между тесинскими и таштыкскими булавками существуют и иные различия. Так, стержни тесинских булавок длиннее и, как правило, в нижней части в сечении овальные или сердцевидные. У таштыкских булавок стержни более короткие и чаще всего в сечении округлые. В целом можно констатировать, что между наборами тесинских и таштыкских булавок имеются существенные типологические различия. Обращает на себя внимание тот факт, что наиболее массовые типы тесинских булавок (типы 1 и 2) в таштыкских памятниках не встречаются. И наоборот, булавки наиболее характерных таштыкских форм (типы 9–12) не известны в тесинских памятниках. Отдельные типы булавок встречаются как в тесинских, так и в таштыкских памятниках. Это булавки с дисковидной, гвоздевидной и грибовидной головками. Булавки последних трех типов в тесинских памятниках встречаются редко. Большинство из них происходят из могильника у г. Тепсей, который, по мнению некоторых исследователей, относится к числу наиболее поздних тесинских памятников [Немировская, 1979. С. 86–87; Пшеницына, 1979. С. 88].

Проведенный анализ подтверждает хронологические различия тесинских и таштыкских булавок. Тесинская серия более ранняя, ее хронологические рамки, с учетом приведенных аналогий и датировки грунтовых тесинских могильников, в целом, определяются в пределах I в. до н. э. – I в. н. э. Таштыкские булавки получают широкое распространение во II–IV вв. н. э. Несомненно, что между тесинскими и таштык-

скими булавками прослеживается определенная генетическая связь. Отдельные типы булавок (с дисковидной, гвоздевидной и грибовидной головками) появились на тесинском этапе и продолжали употребляться в таштыкское время. В то же время генезис всей серии таштыкских булавок не сводится только к тесинским прототипам. Набор таштыкских булавок типологически более разнообразен. Вероятно, большая часть таштыкских булавок имеет иное происхождение и связана с другой группой населения, появившейся на Среднем Енисее не ранее конца I – начала II в. н. э.

В таштыкское время булавки встречаются только в грунтовых могилах. В склепах они пока не найдены. Тем не менее есть основания утверждать, что костяные булавки употреблялись до конца таштыкской эпохи. Об этом свидетельствуют изобразительные источники. Так, у одного из персонажей, изображенных на тепсейских резных планках, показана булавка, закреплявшая уложенные в наконечнике волосы [Вадецкая, 1985. Рис. 1–8; 1987. С. 42–43]. Имеются и другие археологические свидетельства бытования булавок в позднеташтыкское время. Например, замечательная костяная булавка с навершием в виде противостоящих стилизованных изображений птиц обнаружена в одной из детских таштыкских могил могильника Тепсей III (рис. 5, 53). Могила синхронна исследованным рядом склепам [Грязнов, 1979. С. 125, рис. 75]. Короткая костяная шпилька с шаровидной головкой (тип 9) была найдена в неглубокой овальной ямке (вместе с кальцинированными человеческими костями, фрагментами двух глиняных сосудов и иным сопровождающим инвентарем) под стенкой большого таштыкского склепа на могильнике Маркелов Мыс I (см. рис. 3). Одновременность этого захоронения и расположенного рядом склепа не вызывает сомнений [Тетерин, 2007б. Рис. 19, 11]. Фрагмент еще одной костяной булавки с шаровидной головкой и оформленной шейкой найден под каменной выкладкой в другом позднеташтыкском могильнике – Маркелов Мыс II (рис. 5, 85). Классических грунтовых могил на данном памятнике нет, и все каменные выкладки одновременны исследованным здесь таштыкским склепам [Митько, 2007. С. 39–41].

Приведенные данные свидетельствуют о том, что костяные булавки с шаровидной головкой употреблялись до конца таштыкской эпохи, т. е., по крайней мере, до конца VI в. Можно предполагать, что в поздне-таштыкское время употреблялись также и булавки других типов. Отсутствие булавок в склепах, на наш взгляд, объясняется спецификой погребальной обрядности – в них практически перестали помещать трупы и мумии и хоронили в основном пепел сожженного человека в мешочках, берестяных коробах, глиняных сосудах и в других упаковках, или реже отдельные кости и части человеческих скелетов.

Металлические булавки представлены в основном случайными находками. Данное обстоятельство серьезно затрудняет разработку их хронологии, поэтому большинство приводимых ниже хронологических определений носит предварительный характер.

Железные булавки с головками в виде сферы или шарика (тип 1) были широко распространены в Сибири в предшествующую эпоху. Некоторые булавки скифского времени без оформленных головок первоначально, вероятно, имели съемные навершия шаровидной формы из дерева. У отдельных экземпляров шаровидные головки разделены ребром на две половины [Мандельштам, 1992. С. 192. Табл. 77, 1–3; Ведянин, Кунгуров, 1996. С. 111, рис. 11, 14, 15, 19, 24, 26, 27, 31; Чугунов, 1999. С. 39, табл. 4, 1–6]. Специфической особенностью железных среднеенисейских булавок хунно-сарматского времени, которое отличает их от булавок предшествующего времени, является квадратное сечение средней части стержня (рис. 6, 12–18). Некоторые из них имеют уплощенный нижний конец стержня, что также не характерно для булавок более раннего времени, но фиксируется на многих тесинских костяных булавках (рис. 4; 1–8, 20–29).

Железные булавки остальных типов с уплощенными дисковидными, грибовидными и трехваликовыми головками также, вероятно, происходят от металлических булавок скифского времени, но типологически они наиболее близки к вышеописанным тесинским и таштыкским костяным булавкам. Одна из железных булавок с треугольной уплощенной головкой найдена в склепе № 2 Изыхского чаа-таса [Кызласов, 1960. Рис. 30, 5]. Учитывая сходство с костяными

булавками и находку одной из них в таштыкском склепе, железные булавки можно датировать широкими хронологическими рамками с I в. до н. э. по VI в. н. э.

Наряду с железными, в скифскую эпоху в Южной Сибири получили широкое распространение и бронзовые булавки. Чаще всего встречаются изделия с цельной или съемной деревянной головкой шаровидной формы. Подобные булавки представлены в памятниках Верхней Оби и Степного Алтая с V в. до н. э. до рубежа эр [Троицкая, 1983. С. 35, рис. 2, 30; Кунгуров, Фролов, 1995. С. 98, рис. 9, 10]. В памятниках Тувы и Горного Алтая позднескифского времени найдены бронзовые булавки с шаровидной и валиковой головками, украшенные навершиями в виде фигурок или голов животных [Кубарев, 1987. С. 95–96, рис. 37; Мандельштам, 1992, Табл. 78, 25, 26].

Среднеенисейские бронзовые булавки с шаровидными и валиковыми головками и навершиями в виде фигурок животных (типы 7, 8) относятся к более позднему времени (рис. 6, 1–5). В этом убеждают иконография и стиль изображений фигурок безрогих копытных животных, которые имеют наибольшее сходство с аналогичными фигурками косуль из таштыкских склепов (рис. 6, 7) [Тетерин, 2007а. Рис. 1]. Датировка таштыкских склепов в настоящее



Рис. 7. Бронзовые булавки. Минусинский музей, случайные находки (фото А. С. Купцова): 1 – с. Иудино (современное Бондарево); 2 – с. Ключи, Минусинский район

время укладывается в рамки IV–VI вв. н. э. Этим же периодом предварительно можно датировать и бронзовые булавки данных типов. Вероятно, съёмными навершиями булавок служили и другие фигурки животных с прорезью между ног, известные из числа случайных находок (рис. 6, б, 7).

К этому же хронологическому периоду относятся близкие по оформлению булавки из Ишимского клада Ачинско-Мариинской лесостепи (тип б). Верхний конец у них также оформлен стилизованной фигуркой копытного животного. В отличие от минусинских экземпляров, фигурка расположена вертикально, вдоль длинной оси стержня (рис. 6, 1–3). Сам клад, как известно, состоит из разновременных предметов. Булавки, как часть комплекса предметов (небольшие зеркала с бортиком и носиком, отдельные пряжки, поясные пластины, подвески), могут датироваться хунно-сарматской эпохой [Ермолаев, 1914; Грязнов, 1956. С. 136].

Уникальны биметаллические булавки с железным стержнем, облицованные золотым листком и витой золотой проволокой из клада, найденного у с. Знаменка Богградского района Хакасии (тип 9, 10, рис. 6, 8, 9). Данные предметы не находят пока точных аналогий. Но сам способ украшения стержня булавки золотым листком или витой золотой проволокой известен со скифского времени. Оформленные подобным образом железные и бронзовые булавки найдены в памятниках Тувы, Алтая, Верхнего Приобья [Мандельштам, 1992. С. 192, табл. 77, 1–3; Полторацкая, 1966. Рис. 6, 7]. Другие детали в оформлении этих предметов – пирамидки из золотых шариков, золотая зернь, каплевидные гнезда для вставок, характерны для ювелирных украшений конца I тыс. до н. э. – начала I тыс. н. э. во многих регионах степной части Евразии и поэтому не могут служить надежными хронологическими индикаторами. Знаменский клад датируется разными исследователями в пределах II в. до н. э. – II в. н. э. Часть предметов из состава клада уже введена в научный оборот, но для уточнения датировки необходима полная публикация его материалов. По нашему мнению, клад относится ко I–II н. э. и, соответственно, этим же временем должны датироваться булавки данных типов [Подольский, Тетерин, 1979. С. 265–267; Тетерин, 1988. С. 32; Пшеницына, 1992. С. 233; Вадецкая, 1999. С. 174; Подольский, 2002].

Назначение тесинских и таштыкских булавок должно быть предметом отдельного исследования. В данной статье мы коснемся лишь некоторых аспектов этой темы. Поскольку многие тесинские булавки найдены в ограбленных могилах, судить об их первоначальном положении невозможно. В непо потревоженных могилах большинство булавок обнаружено рядом с женскими черепами. Они встречаются по одной, реже по две, иногда парами крест-накрест. Можно предполагать, что в данных случаях они служили заколками (шпильками) для сложных причесок или деталями головных уборов [Левашова, 1958. Рис. 2, 9; Пшеницына, 1975б. С. 154–161; Кузьмин, 1988. С. 81; Худяков, 1987. С. 136; Савинов, 2009. С. 65]. Но не все тесинские булавки использовались в качестве шпилек. Известны случаи, когда булавки найдены в могилах, где были захоронены дети, в том числе младенцы (Барсучиха I, впускные погребения) [Пшеницына, 1975б. С. 161]. В тесинском могильнике Ник-Хая одна из костяных булавок обнаружена рядом с берестяным теском и железным ножом [Худяков, 1987. С. 133, 136, рис. 8, 2]. Другая изящная гладко заполированная булавка цвета слоновой кости из непо потревоженной могилы этого памятника находилась рядом с правой берцовой костью захоронения мужчины (тип 4; рис. 1; 4, 55). Многие тесинские булавки имеют отверстие в верхнем конце (тип 2; рис. 4, 1–29) или короткий стержень и отверстие в утолщенной верхней части (тип 17; рис. 4, 35–36; 5, 81), которые функциональной роли для закрепления прически не играют. Они могли использоваться в качестве шпилев или «кочедыков» (предметов для развязывания узлов). Все это свидетельствует о том, что некоторые типы тесинских булавок были полифункциональными.

Большая часть таштыкских булавок использовались в качестве шпилек. В непо потревоженных могилах они встречаются у черепов мумифицированных женских захоронений. Их количество варьирует обычно от одной до трех-четырех. В элитной могиле в могильнике Комаркова у черепа женщины найдено 15 булавок. Назначение таштыкских булавок в качестве шпилек для закрепления наконечников и высоких накладных причесок подробно рассмотрено в работах Э. Б. Вадецкой [1985; 1987; 1999. С. 49–53]. Однако известны случаи и другого исполь-

зования таштыкских булавок. Так, замечательная булавка со стилизованным изображением пары животных (тип 6; рис. 6, 53) найдена в берестяной прямоугольной коробке вместе с захоронением годовалого младенца (Тепсей III, могила 42) [Грязнов, 1979. С. 125, рис. 75]. Э. Б. Вадецкая считает, что она выполняла роль культового предмета [2000. С. 16]. Другая изящная булавка с дисковидной головкой и фигурным навершием в виде двух противостоящих козчиков из могильника Новая Черная IV (тип 5; рис. 6, 54) использовалась, по ее мнению, для закрепления одежды [1975. Рис. 2; 1992. С. 241].

Тесинские и таштыкские булавки имели также знаковую функцию. В погребальных памятниках они дают информацию о возрасте, половой принадлежности и социальном статусе захороненных. Но назначение, семантика и реконструкция способов использования булавок должны быть темой отдельного исследования.

В целом анализ коллекции булавок показал, что между ними существуют типологические и хронологические различия. Тесинские булавки следует датировать рубежом эр. Они связаны с приходом в Минусинскую котловину в I в. до н. э. различных по этническому составу племен, которые находились под властью империи Хунну. Таштыкская серия булавок типологически более разнообразна и связана с другой группой населения, которая появилась на Среднем Енисее не ранее II в. н. э. Данные обстоятельства необходимо учитывать в дальнейших исследованиях, касающихся этнокультурных процессов на территории юга Приенисейского края в древности и раннем средневековье.

Список литературы

- Баркова Л. Л. Таштыкский могильник Барсучиха II // Первобытная археология Сибири. Л., 1975. С. 165–173.
- Вадецкая Э. Б. Черты погребальной обрядности таштыкских племен по материалам грунтовых могил на Енисее // Первобытная археология Сибири. Л., 1975. С. 173–183.
- Вадецкая Э. Б. Участие хуннов в сложении таштыкской культуры // Этническая история тюркоязычных народов Сибири и сопредельных территорий. Омск, 1984. С. 80–84.
- Вадецкая Э. Б. Таштыкские наконечники и прически // КСИА. М., 1985. Вып. 184. С. 7–14.
- Вадецкая Э. Б. Археологические памятники в степях Среднего Енисея. Л., 1986. 180 с.
- Вадецкая Э. Б. К выявлению этнических признаков населения таштыкской культуры // Проблемы происхождения и этнической истории тюркских народов Сибири. Томск, 1987. С. 40–52.
- Вадецкая Э. Б. Хронология таштыкского переходного этапа // Проблемы хронологии и периодизации археологических памятников Южной Сибири. Барнаул, 1991. С. 150–153.
- Вадецкая Э. Б. Таштыкская эпоха в древней истории Сибири. СПб., 1999. 440 с.: ил.
- Вадецкая Э. Б. Антропоморфное изображение на стенке ящика-гробика (по материалам раскопок таштыкского склепа 2 под горой Тепсей) // Пятые исторические чтения памяти Михаила Петровича Грязнова: Тез. докл. Всерос. науч. конф. Омск, 2000. С. 15–17.
- Ведянин С. Д., Кунгуров А. Л. Грунтовый могильник староалейской культуры Обские плесы-2 // Погребальный обряд древних племен Алтая. Барнаул, 1996. С. 88–114.
- Грязнов М. П. История древних племен Верхней Оби. М.; Л. 1956. 224 с.: ил.
- Грязнов М. П. Таштыкская культура // Комплекс археологических памятников у г. Тепсей на Енисее. Новосибирск, 1979. С. 89–146.
- Давыдова А. В. Иволгинский археологический комплекс. СПб., 1995. Т. 1: Иволгинское городище. 282 с.
- Давыдова А. В. Иволгинский археологический комплекс. СПб., 1996. Т. 2: Иволгинский могильник. 176 с.
- Ермолаев А. Ишимская коллекция: описание коллекций Красноярского музея. Отдел археологический. Красноярск, 1914. Вып. 1. 19 с.
- Заднепровский Ю. А. Могильник номадов Синьцзяна эпохи Хань // Южная Сибирь в древности. СПб., 1995. С. 97–103.
- Коновалов П. Б. Хунну в Забайкалье. Улан-Удэ, 1976. 248 с.
- Кубарев В. Д. Курганы Уландрыка. Новосибирск, 1987. 301 с.
- Кузьмин Н. Ю. Тесинский могильник у с. Калы // Памятники археологии в зонах

мелиорации Южной Сибири. По материалам раскопок в 1980–1984 гг. Л., 1988. С. 55–82.

Кузьмин Н. Ю. Некоторые итоги и проблемы изучения тесинских погребальных памятников Хакасии // Южная Сибирь в древности. СПб., 1995. С. 151–163.

Кунгуров А. Л., Фролов Я. В. Могильник раннего железного века на МГК-1 // Проблемы охраны, изучения и использования культурного наследия Алтая. Барнаул, 1995. С. 94–99.

Кызласов И. Л. Булавки древних хакасов // Археология Южной Сибири. Кемерово, 1977. Вып. 9. С. 87–104.

Кызласов И. Л. Таштыкская эпоха в истории Хакасско-Минусинской котловины. М., 1960. 198 с.

Левашова В. П. К вопросу о местных особенностях в погребениях тагарской культуры // СА. 1958. № 1. С. 171–181.

Лунева В. Ювелирные украшения из Кампыртепа // Материалы Тохаристанской экспедиции. Ташкент, 2001. Вып. 2: Археологические исследования Кампыртепа. С. 113–128.

Мандельштам А. М. Ранние кочевники скифского периода на территории Тувы // Степная полоса Азиатской части СССР в скифо-сарматское время. Серия: Археология СССР. М., 1992. С. 178–196.

Мандельштам А. М., Стамбульник Э. У. Гунно-сарматский период на территории Тувы // Степная полоса Азиатской части СССР в скифо-сарматское время. Археология СССР. М., 1992. С. 196–205.

Миняев С. С. Дырестуйский могильник. Археологические памятники сюнну. СПб., 1998. Вып. 3. 228 с.: ил.

Митько О. А. Таштыкские памятники могильника Маркелов Мыс II // Таштыкские памятники Хакасско-Минусинского края. Новосибирск, 2007. С. 39–61.

Могильников В. А. Саргатская культура // Степная полоса Азиатской части СССР в скифо-сарматское время. Серия: Археология СССР. М., 1992. С. 292–311.

Немировская Е. Л. Развитие погребального обряда тесинских и таштыкских грунтовых могильников // Тез. докл. Всесоюз. археол. конф. «Проблемы скифо-сибирского культурно-исторического единства». Кемерово, 1979. С. 85–87.

Петренко В. Г. Украшения Скифии VII–III вв. до н. э // САИ. Д4–5. М., 1978. 144 с.: ил.

Подольский М. Л. Знаменский клад из Хакасии // Клады: состав, хронология, интерпретация (материалы тематической научной конференции). СПб., 2002. С. 229–234.

Подольский М. Л., Тетерин Ю. В. Раскопки раннетагарских курганов в зоне Знаменской оросительной системы // АО 1978 года. М., 1979. С. 265–267.

Полторацкая В. Н. Памятники эпохи ранних кочевников в Туве: по раскопкам С. А. Теплоухова // АСГЭ. Л., 1966. Вып. 8. С. 78–102.

Пишеницына М. Н. Культура племен Среднего Енисея во II–I в. до н. э. (тесинский этап): Автореф. дис. ... канд. ист. наук. Л., 1975а. 27 с.

Пишеницына М. Н. Третий тип памятников тесинского этапа // Первобытная археология Сибири. Л., 1975б. С. 150–162.

Пишеницына М. Н. Тесинский этап // Комплекс археологических памятников у г. Тепсей на Енисее. Новосибирск, 1979. С. 70–89.

Пишеницына М. Н. Тесинский этап // Степная полоса Азиатской части СССР в гунно-сарматское время. Серия: Археология СССР. М., 1992. С. 224–235.

Руденко С. И. Культура хуннов и Ноинулинские курганы. М.; Л., 1962. 205 с.

Савинов Д. Г. Минусинская провинция хунну (по материалам археологических исследований 1984–1989 гг.). СПб., 2009. 226 с.

Тетерин Ю. В. Клад ювелирных изделий гунно-сарматского времени из с. Знаменка // Археология Западной Сибири. Омская областная научная конференция «История, краеведение и музееведение Западной Сибири». Омск, 1988. С. 30–32.

Тетерин Ю. В. Костяные булавки Приенисейского края // 275 лет сибирской археологии: Материалы XXXVII РАЭСК. Красноярск, 1997. С. 40–41.

Тетерин Ю. В. Бронзовые фигурки косуль Хакасско-Минусинского края // Nota Bene. Новосибирск, 2007а. Вып. 1: Случайная находка. С. 105–109.

Тетерин Ю. В. Таштыкские склепы могильника Маркелов Мыс I на севере Хакасско-Минусинского края // Таштыкские памятники Хакасско-Минусинского края. Новосибирск, 2007б. С. 62–88.

Троицкая Т. Н. Могильник Быстровка-1 как исторический источник // Археологические памятники лесостепной полосы Западной Сибири. Новосибирск, 1983. С. 31–50.

Худяков Ю. С. Некоторые черты погребальной обрядности тесинских племен (по раскопкам могильника Ник-Хая-Пурун) // Новые памятники эпохи металла на Среднем Амуре. Новосибирск, 1987. С. 130–150.

Чугунов К. В. Некоторые итоги исследования могильника Догээ-Баары II // Круг знания. Научно-информационный сборник. Кызыл, 1999. Вып. 2. С. 33–46.

Материал поступил в редколлегию 26.08.2010

Yu. V. Teterin

PINS OF HUNNO-SARMATIAN EPOCH IN MINOUSINSK HOLLOW

Article is devoted classification, chronology and appointment bone and metal pins from Minousinsk hollow of hunno-sarmatian epoch. The analysis collection pins has shown that between them there are typological and chronological distinctions. The pins of a Tes' stage are dated a boundary of new era. They are connected with arrival in the Minousinsk hollow in I century before new era various tribes on ethnic structure which were under the power of empire Hunnu. A Tashtyk series of pins is typologically more various and is connected with other group, which has appeared on Average Yenisei not earlier than II century D. C. Appointment of pins was various. The most part was used as hairpins in difficult hair and headdresses. Others served as hairpins in clothes or signs on a social status of the person.

Keywords: the Minousinsk hollow, a hunno-sarmatian epoch, Tes' stage, Tashtyk culture, burial place, treasure, pin.