

РЕЗУЛЬТАТЫ ПРЕДВАРИТЕЛЬНОГО ТЕХНИКО-ТЕХНОЛОГИЧЕСКОГО АНАЛИЗА ОБРАЗЦОВ ТКАНИ ИЗ НЕКРОПОЛЯ НОВОТРОИЦКОЕ-1 (ВЕРХНЕЕ ПРИОБЬЕ)*

В научный оборот вводятся результаты предварительного технико-технологического анализа образцов ткани из могилы 9 раскопа 8 некрополя Новотроицкое-1, обнаруженных в ходе экспедиции А. П. Уманского в Тальменском районе Алтайского края в 1989 г. Описываемые фрагменты ткани представляют собой два образца текстиля: наплечной одежды полотняного плетения и диагональной окантовки (тесьмы) ворота из двойных некрученых нитей, скрепленных между собой швом через край. Анализ находки позволил детализировать некоторые особенности декора ворота погребальной одежды древнего населения Верхнего Приобья. В процессе анализа ткани автор приходит к выводу, что в качестве сырья при изготовлении данного текстиля использовалась шерсть. Также на основе широкой источниковой базы в работе рассматриваются вопросы, связанные с технологией производства ткани и погребальной одежды населения Северной Азии скифского времени. Отдельное внимание уделяется семантике шерстяной одежды и прическе (косички) в среде населения Верхнеобского бассейна эпохи раннего железа.

Ключевые слова: Верхнее Приобье, эпоха раннего железа, археологические ткани, технико-технологический анализ, текстиль, предметный комплекс костюма.

Реконструкция технологических приемов древних производств – одна из основных задач современной археологии Сибири, не является исключением в этом отношении изготовление, в том числе крой и декор, одежды населения Верхнего Приобья эпохи раннего железа. К сожалению, в погребальных комплексах Верхнеобского бассейна в силу климатических условий находки из органики, как правило, не сохраняются. Находки археологических тканей в захоронениях единичны и представлены остатками (20 экз.), следами на окислах металлических изделий (37 экз.) и оттисками на керамике (14 экз.) [Грязнов, 1956. С. 59; Троицкая, Бородовский, 1994. С. 60, 117; Могильни-

ков, 1997. С. 117; Шульга, 2003. С. 24, 26; Уманский и др., 2005. С. 120; Шульга и др., 2009. С. 17–115]. Принадлежность четырех из 20 экземпляров тканей установить невозможно, шесть фрагментов из них надежно соотносятся с наплечной одеждой, три – с головными уборами, два – с поясной одеждой, пять – с воротом¹.

К числу таких находок принадлежит фрагмент ворота, обнаруженный на окисле бронзовой гривны под нижней челюстью ребенка, погребенного в могиле 9 раскопа 8 памятника Новотроицкое-1 в 1989 г. в ходе раскопок А. П. Уманского, публикации результатов технико-технологического анализа которого посвящена предлагаемая статья.

* Исследование проведено за счет гранта Российского научного фонда (проект № 14-50-00036).

¹ Под воротом нами понимается часть наплечной одежды, окружающая шею человека.

В рамках работы предполагается дать характеристику названным фрагментам тканей, рассмотреть их технологические особенности, привести аналогии, раскрыть некоторые вопросы, связанные с их семантикой.

Описываемые нами материалы уже публиковались в научных изданиях [Шульга и др., 2009. С. 44], однако не подвергались глубокому технико-технологическому анализу. В настоящее время находка хранится в Историко-краеведческом музее Алтайского государственного педагогического университета под инвентарным номером 41 (рис. 1).

Интерес к данному объекту историко-культурного наследия обусловлен тем, что с его помощью мы можем попытаться определить текстуру ткани, плетение и способ оформления конкретного варианта ворота, наплечной одежды населения Верхнего Приобья скифского времени. Исследуемая находка представляет собой фрагмент ткани двух видов (полотняного и саржевого плетения), с пригоревшими к нему локонами светло-русого цвета и органикой. Методическую основу работы составляют разработки Т. Н. Глушковой [2003а; 2003б; 2006; 2010; Глушкова, Сутула, 2008].

Обследованный нами смятый фрагмент ворота темно-коричневого цвета состоит из двух образцов текстиля: наплечной одежды полотняного плетения и диагональной окантовки ворота саржевого плетения двойными некручеными нитями (на поверхности плетения образующего узор «елочку»). Между собой элементы скреплены швом через край [Бородовский, 1984]. Органолептическое и микроскопическое обследование материала позволили автору выявить в его текстуре включения волокон, предположительно шерстяных. На этом основании мы считаем, что сырьевую основу ткани составляет шерсть. Это соотносится с нашими представлениями о развитии ткачества на территории юга Западной Сибири в раннем железном веке [Бородовский, 1989. С. 59; 1995. С. 10; 2013; Глушкова, 2002. С. 67; 2010. С. 286].

Ткань полотняного плетения обычной структуры имеет неоднородную фактуру (возможно, вследствие плохой сохранности). Нити предполагаемых «основы» и «утка»² имеют одинаковое направление крутки (S-кручение), толщина нитей почти не раз-

личается. Общее слабое натяжение нитей в полотне ткани, должно быть, свидетельствует о том, что она была изготовлена на простом приспособлении без жесткого закрепления нитей, возможно, на вертикальном ткацком станке, хотя из-за отсутствия кромок с уверенностью говорить об этом нельзя. Изучаемый объект – небольшой по размерам, возможно, поэтому явных ошибок в плетении не имеет. Аналогии с такими полотняными тканями выявлены на ряде археологических памятников юга Западной Сибири и Северной Азии [Глушкова, 2002. С. 10–59; Полосьямак, Баркова, 2005. С. 180–187].

Саржевое плетение тесьмы имеет более однородную фактуру. Натяжение нитей в полотне сильнее, чем у предыдущего образца, нити двойные. Окантовка делала край ворота слегка утолщенным, вероятно, придавая ему дополнительную прочность. Похожая тесьма выявлена в курганах Верх-Кальджин-2 (образец 8А) [Полосьямак, Баркова, 2005. С. 186. Рис. 1.4] и Аржан-2. Как отмечает Т. Н. Глушкова, она могла изготавливаться вручную, путем переплетения нитей по диагонали [Глушкова, Нурлубаева, 2007. С. 102]. Обращает на себя внимание сочетание в ансамбле костюма погребенного ребенка гривны и окантовки ворота наплечной одежды, как своеобразных маркеров ярусов костюма: среднего и верхнего (головное убранство).

Предметного комплекса головного убора в погребении не обнаружено. Однако под черепом ребенка выявлен еще один фрагмент ткани (инвентарный номер 42). Он представляет собой ткань полотняного плетения, без кромок, с пригоревшими к ней элементами органики, возможно, растений (рис. 2). Изначальная принадлежность этой ткани нам доподлинно не известна. Мы можем предполагать, что она некогда являлась

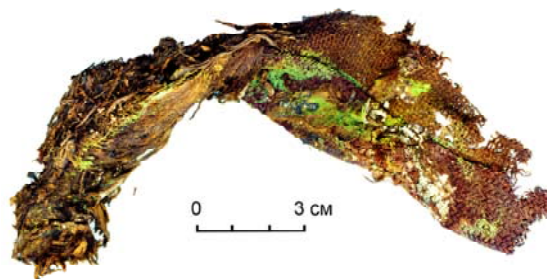


Рис. 1. Фрагмент ворота наплечной одежды из могилы 9 раскопа 8 могильника Новотроицкое-1 (фото автора)

² Определения даны в кавычках, так как нам не удалось выявить кромку, позволяющую определить систему основных и уточных нитей.

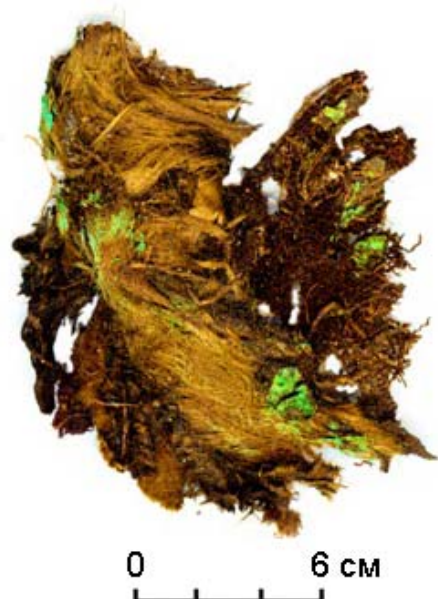


Рис. 2. Фрагмент ткани и органики, обнаруженный под черепом ребенка, похороненного в могиле 9 раскопа 8 могильника Новотроицкое-1 (фото автора)

фрагментом капюшона или тканью подушки, подложенной умершему ребенку под голову.

Аналогичные нашим материалам ткани были обнаружены в погребальных памятниках Западной Сибири, Горного Алтая и пустыни Такла-Макан [Глушкова, 2002; Полосьмак, Баркова, 2005; Binghua, Mair, 2001] (рис. 3–4). В то же время использование шерсти как сырьевой основы одежды, имело прямое отношение к верованиям различных народов мира, в том числе индоиранских. К примеру, в Ригведе нередки сравнения хорошего жертвенного приношения, выполненного согласно обрядовым традициям, с качественно выделанной шерстью [Ригведа, 1999. С. 11]. Обращаясь к Апри (персонафицированное название литургических гимнов, приглашающих богов к жертвоприношению), гимнопевец просит жертву: «Мягкая, как шерсть, расстелись» [Там же].

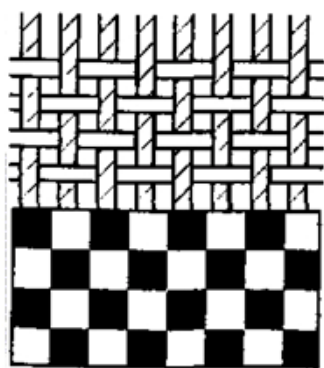


1

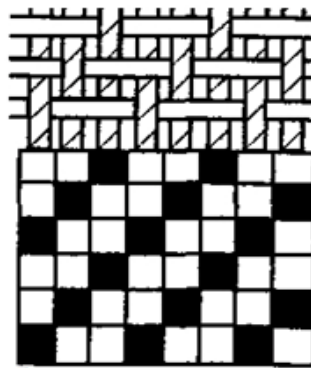


2

Рис. 3. Фото фрагментов тканей, выявленных в могиле 9 раскопа 8 могильника Новотроицкое-1 (фото автора; без масштаба): 1 – полотняное плетение; 2 – саржевое плетение



1



2

Рис. 4. Схемы плетения тканей, выявленных в могиле 9 раскопа 8 могильника Новотроицкое-1 (без масштаба): 1 – полотняное плетение; 2 – саржевое плетение тесьмы

Аллегорически ткачество сравнивается с движением Солнца по небосклону, а шерсть (ткань) – с солнечным светом: «Такова божественная природа Сурьи, таково величие: посреди работы он собирает натянутую ткань» [Ригведа, 1989. С. 140]. Деятельность Сурьи (ежедневный восход и заход Солнца) один из авторов гимнов сравнивал с их ежедневным пением: «Соткан мой труд, и снова ткется все он же» [Там же. С. 132]. Примечательно, что Сурья – солнечное божество, ткач, имел своим аватаром барана, образ которого часто фигурирует на головных уборах кочевников. Также из бараньей шерсти изготовливалась одежда, таким образом, ношение одежды и процесс ее изготовления становились сакрализованным действием, своего рода обрядами с сопутствующими им ритуалами, вероятно, связанными с приобщением погребяемого носителя к фарну божества [Бородовский, 2004; Головченко, 2015].

Пучок волос, обнаруженный вместе с фрагментом ткани, представляет собой элемент прически-косички (рис. 5). Как и в остальных случаях обнаружения волос в захоронениях эпохи раннего железа Верхнего Приобья, они имеют русый цвет [Грязнов, 1956. С. 59; Уманский и др., 2005. С. 120]. Традиция оформления прически в виде косичек в скифское время имела широкое распространение. Здесь уместно указать на изображения причесок на «скифских» стенах Горного Алтая, Северного Кавказа и Причерноморья [Кубарев, 1979. С. 25; Ольховский, Евдокимов, 1994. С. 30–40], бляшек Сибирской коллекции Петра I [Артамонов, 1973. Рис. 192], стенах Айдашенской пещеры [Молодин и др., 1980], а также вспомнить кулайские наконечники [Бородовский, 1987], прически мумий Укока и Такла-Макана [Полосьмак, Баркова, 2005; Binghua, Maig, 2001], упоминания в религиозных гимнах [Ригведа, 1989. С. 216].

Таким образом, технико-технологический анализ рассмотренного фрагмента ткани позволил установить, что населением Верхнего Приобья эпохи раннего железа при крое одежды использовались ткани полотняного и саржевого плетения, между собой фрагменты сшивались швом через край. Проведенная экспертиза выявила ранее неизвестный способ декора ворота наплечной одежды тесьмой, вероятно имеющей определенный семантический подтекст. Приме-



Рис. 5. Фрагмент прически (косички) из могилы 9 раскопа 8 могильника Новотроицкое-1 (фото автора)

чательна семантическая сочетаемость между сырьевой основой и уровнями одежды, расширяющая наши представления о традициях кроя одежды населения Верхнеобского бассейна эпохи раннего железа. Полученные в ходе анализа данные позволяют более детально рассматривать вопросы, связанные с изучением археологического текстиля в рамках предметного комплекса одежды древнего населения Северной Азии.

Список литературы

- Артамонов М. И. Сокровища саков. М.: Искусство, 1973. 269 с.
- Бородовский А. П. Об имитации швов кожаной посуды на керамике по материалам курганной группы Быстровка-1 // СА. 1984. № 2. С. 231–234.
- Бородовский А. П. Интерпретация и некоторые вопросы ритуального значения волос в раннем железном веке (по материалам Новосибирского Приобья) // Скифо-сибирский мир: искусство и идеология. Новосибирск: Наука, 1987. С. 117–121.
- Бородовский А. П. К вопросу об использовании костяных орудий из ветвей нижних

челюстей с зубами крупного рогатого скота (по материалам эпохи бронзы и раннего железного века из Новосибирского Приобья) // Археологические исследования в Сибири. Барнаул, 1989. С. 59–60.

Бородовский А. П. Предметы примитивного прядения как индикатор этнотерриториальных границ Горного Алтая в эпоху раннего железа // *Аборигены Сибири: проблемы изучения исчезающих языков и культур.* Новосибирск, 1995. Т. 2. С. 9–12.

Бородовский А. П. Фарн скифского времени в Сибири и особенности изображения рога // *Археология, этнография и антропология Евразии.* 2004. № 4 (20). С. 135–140.

Бородовский А. П. Проблемы реконструкции специализации производств по обработке органических материалов на юге Западной Сибири в эпоху палеометалла // *Вестн. Том. гос. ун-та. Серия: История.* 2013. № 3 (23). С. 24–27.

Глушкова Т. Н. Археологические ткани Западной Сибири. Сургут, 2002. 206 с.

Глушкова Т. Н. Информативные возможности археологического текстиля Западной Сибири // *Проблемы археологии, этнографии, антропологии Сибири и сопредельных территорий.* Новосибирск, 2003а. Ч. 1. С. 320–323.

Глушкова Т. Н. Схема технологического описания археологического текстиля // *Проблемы археологии, этнографии, антропологии Сибири и сопредельных территорий.* Новосибирск, 2003б. Ч. 2. С. 203–206.

Глушкова Т. Н. Текстильные центры и традиции (на примере технологического изучения коллекций археологического текстиля раннего железного века из Южной Сибири) // *Производственные центры: источники, «дороги», ареал распространения.* Материалы тематической научной конференции. СПб., 2006. С. 185–189.

Глушкова Т. Н., Нурлубаева С. М. Реконструкция изготовления текстильных изделий археологического памятника Аржан-2 // *Археология, этнология, палеоэкология Северной Евразии и сопредельных территорий.* Новосибирск, 2007. С. 101–102.

Глушкова Т. Н., Сутула А. В. Методология и методика источниковедческого исследования археологических текстильных материалов // *Время и культура в археолого-этнографических исследованиях древних и современных обществ Западной Сибири и сопредельных территорий: проблемы ин-*

терпретации и реконструкции. Томск: Аграф-Пресс, 2008. С. 31–34.

Глушкова Т. Н. Возможности историко-культурных реконструкций по результатам изучения древнего текстиля как исторического источника // *Интеграция археологических и этнографических исследований:* Сб. тр. Казань, 2010. Ч. 1. С. 285–288.

Головченко Н. Н. Поиск параллелей предметному комплексу одежды населения Верхнего Приобья эпохи раннего железа в гимнах Ригведы // *Вестн. Том. гос. ун-та. Серия: История.* 2015. № 1 (33). С. 111–116.

Грязнов М. П. История древних племен Верхней Оби по раскопкам близ с. Большая речка // *Материалы и исследования по археологии СССР М.; Л., 1956. № 48. 163 с.*

Кубарев В. Д. Древние изваяния Алтая (оленные камни). Новосибирск: Наука, 1979. 99 с.

Могильников В. А. Население Верхнего Приобья в середине – второй половине I тысячелетия до н. э. М.: Наука, 1997. 195 с.

Молодин В. И., Бобров В. В., Равнушкин В. Н. Айдашинская пещера. Новосибирск: Наука, 1980. 208 с.

Ольховский В. С., Евдокимов Г. Л. Скифские изваяния VII–III вв. до н. э. М.: МЕТЕО, 1994. 184 с.

Полосьмак Н. В., Баркова Л. Л. Костюм и текстиль пазырыкцев Алтая (IV–III вв. до н. э.). Новосибирск: Инфолио, 2005. 232 с.

Ригведа. Мандалы V–VIII. М.: Наука, 1989. 754 с.

Ригведа. Мандалы I–IV. М.: Наука, 1999. 767 с.

Троицкая Т. Н., Бородовский А. П. Большереченская культура лесостепного Приобья. Новосибирск: Наука, 1994. 184 с.

Уманский А. П., Шамшин А. Б., Шульга П. И. Могильник скифского времени Рогозиха-1 на левобережье Оби. Барнаул: Изд-во АлтГУ, 2005. 204 с.

Шульга П. И. Могильник скифского времени Локоть-4а. Барнаул: Изд-во АлтГУ, 2003. 204 с.

Шульга П. И., Уманский А. П., Могильников В. А. Новотроицкий некрополь. Барнаул: Изд-во АлтГУ, 2009. 329 с.

Binghua Wang, Mair Victor H. Xinjiang Gushi: Gudai Xinjiang Juminji Qi Wenhua. Xinjiang, 2001. 245 p. (на кит. яз.)

N. N. Golovchenko

*Institute of Archaeology and Ethnography of SB RAS
17 Lavrent'ev Ave., Novosibirsk, 630090, Russian Federation*

nikolai.golowchenko@yandex.ru

**RESULTS OF PRELIMINARY TECHNICAL AND TECHNOLOGICAL ANALYSIS
OF TISSUE SAMPLES FROM NECROPOLIS NOVOTROITSKOYE-1
(UPPER OB REGION)**

Purpose. The aim is to introduce our preliminary technical and technological analysis of tissue samples found in the grave excavation grave nine dig eight necropolis Novotroitskoye-1, discovered during the expedition of A. P. Umansky in Tal'menka area of the Altai Territory in 1989. We describe the materials that have already been published in scientific journals but have not become the object of a focused study yet. The current finding is stored in the Historical museum of Altai State Pedagogical University under the accession code number 41.

Results. The tissue fragment described presents two samples – a shoulder dress plain weave and a diagonal border (braid) gate made of double non-woven strands held together by a seam over the edge. Our analysis of the findings shed light on some of the features typical for decor gates of the burial clothes of the ancient population of the Upper Ob Region. The analysis of tissues shows that as the raw material used for manufacturing such clothes was wool. We used a broad source base to consider the production technology of fabrics and garments for funeral that was typical among the population of northern Asia in Scythian times. Special attention was paid to the semantics of woolen clothes and hairstyles in the Upper Ob Region basin in the Early Iron Age. Wool as a raw material for basic garments was woven into the beliefs of different peoples of the world, including the Indo-Iranians. For example, in the Rig Veda we often meet a comparison of the sacrificial offerings made to the rite with qualitative dressed hair. The wool-making process itself might well become a social procedure, a kind of rites with accompanying rituals, probably related to the initiation of the medium buried to Farnham deity. Similar findings were discovered in the burial sites in Western Siberia, the Altai Mountains and the Taklimakan Desert.

Conclusion. The technical and technological analysis of the tissue sample examined revealed that in the Early Iron Age the population of the Upper Ob Region used ligated suture over the edge when they had to cut linen fabric and twill weave together its fragments. We also discovered a previously unknown way of decorating a gate shoulder dress with lace, which probably played a certain semantic role. There is a notable semantic compatibility between the resource base and the levels of clothing, which expands our understanding of tailoring traditions among the population of Upper Ob basin in the Early Iron Age. The results obtained allow us to address the issues related to archaeological textiles in the framework of studying clothes of the ancient population of Northern Asia more specifically.

Keywords: Upper Ob Region, the Early Iron Age, archaeological fabric, technical and technological analysis, textiles, ritual clothes.

References

Artamonov M. I. *Sokrovishcha sakov* [The Treasures Saks]. Moscow, Iskusstvo Publ., 1973, 269 p. (in Russ.)

Borodovskii A. P. Ob imitatsii shvov kozhanoi posudy na keramike po materialam kurgannoi gruppy Bystrovka-1 [On imitation leather seams on ceramic dishes based on the barrow group Bystrovka-1]. *Sovetskaya arkheologiya* [Soviet archeology]. Moscow, 1984, iss. 1, p. 231–234. (in Russ.)

Borodovskii A. P. Interpretatsiya i nekotorye voprosy ritual'nogo znacheniya volos v rannem zhekeznom veke (po materialam Novosibirskogo Priob'ya) [Interpretation and some questions of

ritual significance of hair in the early Iron Age (based on the Novosibirsk Ob region)]. *Skifosibirskii mir: Iskusstvo i ideologiya* [Scythian-Siberian world: Art and Ideology]. Novosibirsk, Nauka, 1987, p. 117–121. (in Russ.)

Borodovskii A. P. K voprosu ob ispol'zovanii kostyanykh orudii iz vetvei nizhnikh chelyustei s zubami krupnogo rogatogo skota (po materialam epokhi bronzy i rannego zheleznogo veka iz Novosibirskogo Priob'ya) [On the use of bone tools of the branches of the lower jaw with teeth of cattle (based on the Bronze Age and Early Iron Age from Novosibirsk Ob region)]. *Arkheologicheskie issledovaniya v Sibiri* [Archaeological research in Siberia]. Barnaul, 1989, p. 59–60. (in Russ.)

Borodovskii A. P. Predmety primitivnogo pryadeniya kak indikator etnoterritorial'nykh granits Gornogo Altaya v epokhu rannego zheleza [Objects of primitive spinning as an indicator of ethno-territorial borders of the Altai Mountains in the early Iron Age]. *Aborigeny Sibiri: Problemy izucheniya ischezayushchikh yazykov i kul'tur* [Natives of Siberia: The study of endangered languages and cultures]. Novosibirsk, 1995, vol. 2, p. 9–12. (in Russ.)

Borodovskii A. P. Farn skifskogo vremeni v Sibiri i osobennosti izobrazheniya roga [Farn Scythian time in Siberia and image features horns]. *Arkheologiya, etnografiya i antropologiya Evrazii* [Archaeology, Ethnology and Anthropology of Eurasia]. Novosibirsk, 2004, vol. 4 (20), p. 135–140. (in Russ.)

Borodovskii A. P. Problemy rekonstruktsii spetsializatsii proizvodstv po obrabotke organicheskikh materialov na yuge Zapadnoi Sibiri v epokhu paleometalla [Problems of reconstruction specialization of production processing of organic materials in the south of Western Siberia in the era paleometal]. *Vestnik Tomskogo gosudarstvennogo universiteta. Istoriya* [Bulletin of Tomsk State University. History]. Tomsk, 2013, vol. 3 (23), p. 24–27. (in Russ.)

Glushkova T. N. Arkheologicheskie tkani Zapadnoi Sibiri [Archaeological fabric of Western Siberia]. Surgut, RIO SurSPI Publ., 2002, 206 p. (in Russ.)

Glushkova T. N. Informativnye vozmozhnosti arkheologicheskogo tekstilya Zapadnoi Sibiri [Informative possible archaeological textiles Western Siberia]. *Problemy arkheologii, etnografii, antropologii Sibiri i sopredel'nykh territorii* [Problems of archeology, ethnography, anthropology Siberia and adjacent territories]. Novosibirsk, 2003, vol. 1, p. 320–323. (in Russ.)

Glushkova T. N. Skhema tekhnologicheskogo opisaniya arkheologicheskogo tekstilya [Flow diagram describing the archaeological textiles]. *Problemy arkheologii, etnografii, antropologii Sibiri i sopredel'nykh territorii* [Problems of archeology, ethnography, anthropology Siberia and adjacent territories]. Novosibirsk, 2003, vol. 2, p. 203–206. (in Russ.)

Glushkova T. N. Tekstil'nye tsentry i traditsii (na primere tekhnologicheskogo izucheniya kollektzii arkheologicheskogo tekstilya rannego zheleznogo veka iz Yuzhnoi Sibiri) [Textile centers and traditions (for example, the process of studying the collections of archaeological textiles from the early Iron Age in Southern Siberia)]. *Proizvodstvennye tsentry: istochniki, «dorogi», areal rasprostraneniya. Materialy tematicheskoi nauchnoi konferentsii* [Production centers: Sources, «road», the area of distribution. Materials thematic conference]. St.-Petersburg, 2006, p. 185–189. (in Russ.)

Glushkova T. N., Nurlubaeva S. M. Rekonstruktsiya izgotovleniya tekstil'nykh izdelii arkheologicheskogo pamyatnika Arzhan 2 [Reconstruction of the manufacture of textiles archaeological site Arzhan 2]. *Arkheologiya, etnologiya, paleoekologiya Severnoi Evrazii i sopredel'nykh territorii* [Archeology, ethnology, paleoecology of Northern Eurasia and adjacent territories]. Novosibirsk, NSPU Publ., 2007, p. 101–102. (in Russ.)

Glushkova T. N., Sutula A. V. Metodologiya i metodika istochnikovedcheskogo issledovaniya arkheologicheskikh tekstil'nykh materialov [Methodology and methods of source studies of archaeological textiles]. *Vremya i kul'tura v arkheologo-etnograficheskikh issledovaniyakh drevnikh i sovremennykh obshchestv Zapadnoi Sibiri i sopredel'nykh territorii: problemy interpretatsii i rekonstruktsii* [Time and culture in archaeological and ethnographic studies of ancient and modern societies of Western Siberia and adjacent territories: problems of interpretation and reconstruction]. Tomsk, Agraf-Press Publ., 2008, p. 31–34. (in Russ.)

Glushkova T. N. Vozmozhnosti istoriko-kul'turnykh rekonstruktsii po resul'tatam izucheniya drevnego tekstilya kak istoricheskogo istochnika [The possibility of historical and cultural reconstructions on the results of the study of ancient textiles as a historical source]. *Integratsiya*

arkheologicheskikh i etnograficheskikh issledovaniy [Integration of archaeological and ethnographic research]. Kazan', Institut istorii im. Sh. Mardzhani AS RT Publ., 2010, vol. 1, p. 285–288. (in Russ.)

Golovchenko N. N. Poisk parallelei predmetnomu kompleksu odezhdy naseleniya Verkhnego Priob'ya epokhi rannego zheleza v gimnakh Rigvedy [Search substantive parallels complex garments population Upper Ob Early Iron Age in the hymns of the Rig Veda]. *Vestnik Tomskogo gosudarstvennogo universiteta. Istoriya* [Bulletin of Tomsk State University. History]. Tomsk, 2015, iss. 1 (33), p. 111–116. (in Russ.)

Gryaznov M. P. Istoriya drevnikh plemen Verkhnei Obi po raskopkam bliz s. Bol'shaya rechka [The history of the ancient tribes of the Upper Ob from excavations near the village Bol'shaya rechka]. *Materialy i isledovaniya po arkheologii SSSR* [Materials and research on the archeology of the USSR]. Moscow, Leningrad, 1956, 163 p. (in Russ.)

Kubarev V. D. *Drevnie izvayaniya Altaya (Olennye kamni)* [Ancient statues of Altai (Deer stones)]. Novosibirsk, Nauka, 1979, 99 p. (in Russ.)

Mogil'nikov V. A. *Naselenie Verkhnego Priob'ya v seredine – vtoroi polovine I tysyacheletiya do n. e.* [The population of the Upper Ob in the middle – the second half of the I millennium BC]. Moscow, Nauka, 1997, 195 p. (in Russ.)

Molodin V. I., Bobrov V. V., Ravnushkin V. N. *Aidashinskaya peshchera* [Aydashinskaya cave]. Novosibirsk, Nauka, 1980, 208 p. (in Russ.)

Ol'khovskii V. S., Evdokimov G. L. *Skifskie izvayzniya VII–III vv. do n. e.* [Scythian sculptures VII – III centuries BC]. Moscow, METEO Publ., 1994, 184 p. (in Russ.)

Polos'mak N. V., Barkova L. L. *Kostyum i tekstil' pazyrykev Altaya (IV–III vv. do n. e.)* [The Costume and the Textiles Pazyryks Altai (IV–III centuries BC)]. Novosibirsk, INFOLIO Publ., 2005, 232 p. (in Russ.)

Rigveda. Mandaly V–VIII [Rig Veda. Mandala V–VIII]. Moscow, Nauka, 1989, 754 p. (in Russ.)

Rigveda. Mandaly I–IV [Rig Veda. Mandala I–IV]. Moscow, Nauka, 1999, 767 p. (in Russ.)

Troitskaya T. N., Borodovskii A. P. *Bol'sherechenskaya kul'tura lesostepnogo Priob'ya* [The Bolsherechenskaya culture of steppe Priob'ya]. Novosibirsk, Nauka, 1994, 184 p. (in Russ.)

Umanskii A. P., Shamshin A. B., Shul'ga P. I. *Mogil'nik skifskogo vremeni Rogozikha-1 na levoberezh'e Obi* [Scythian burial time Rogozikha-1 on the left bank of the Ob River]. Barnaul, AltSU Publ., 2005, 204 p. (in Russ.)

Shul'ga P. I. *Mogil'nik skifskogo vremeni Lokot'-4a* [Scythian burial time Lokot'-4a]. Barnaul, AltSU Publ., 2003, 204 p. (in Russ.)

Shul'ga P. I., Umanskii A. P., Mogil'nikov V. A. *Novotroickii nekropol'* [The Novotroickii necropolis]. Barnaul, AltSU Publ., 2009, 329 p. (in Russ.)

Binghua Wang, Mair Victor H. *Xinjiang Gushi: Gudai Xinjiang Juminji Qi Wenhua* [The Ancient Corpses of Xinjiang: The Peoples of Ancient Xinjiang and their Culture]. Xinjiang, 2001, 245 p. (in Chin.)