

УДК 902/904

**Б. Б. Бесетаев**

*Новосибирский государственный университет  
ул. Пирогова, 2, Новосибирск, 630090, Россия*

*besetaev86@mail.ru*

### **ИСТОРИЯ ИЗУЧЕНИЯ КОНСКОГО СНАРЯЖЕНИЯ КОЧЕВНИКОВ ВОСТОЧНОГО КАЗАХСТАНА СКИФО-САКСКОГО ВРЕМЕНИ\***

Изучение конского снаряжения ранних кочевников Восточного Казахстана (IX–III вв. до н. э.) в настоящее время является актуальной задачей. Ее решение дополнит характеристику культуры скифо-сакской эпохи, отличающейся динамической вариативностью конского снаряжения. Рассматривается история изучения этой проблематики. Привлекаются и анализируются также новые материалы по конскому снаряжению из разрушенного Герасимовского кургана в Восточно-Казахстанской области, которые в значительной мере дополняют материалы раскопок предыдущих лет.

*Ключевые слова:* Восточный Казахстан, скифо-сакское время, ранние кочевники, культурный комплекс, конское снаряжение.

Снаряжение верхового коня – один из ключевых компонентов «скифской триады». Оно всегда являлось значимым элементом в изучении традиционной культуры ранних кочевников Восточного Казахстана. Детали конского снаряжения относятся к числу наиболее массовых находок, так как характерной чертой погребальных комплексов кочевников скифо-сакского времени этого региона являются захоронения по обряду трупоположения с конем.

Первые археологические раскопки погребений ранних кочевников Восточного Казахстана [Радлов, 1895. С. 186; Адрианов, 1916. С. 9–72; Руденко, 1930. С. 146–148] позволили создать классификационные схе-

мы, сформировать первичную историко-археологическую периодизацию памятников, в том числе показать историю формирования и развития конского снаряжения этого населения как части скифского мира. В дальнейшем свои характеристики получили отдельные аспекты хронологии и классификации некоторых элементов узды и сбруи скифо-сакского населения [Грязнов, 1947. С. 9–10; Киселев, 1947; Руденко С., Руденко Н., 1949. Рис. 28, табл. II–IV; Сорокин, 1966. С. 44. Рис. 5; Членова, 1967. С. 68; Черников, 1968. С. 63; Боковенко, 1986. С. 4–5; Арсланова, 1981. С. 54–57; Самашев, 2011. С. 148–156; Samašev, Ongar, 2013; Марсаолов, 1998. С. 14–21; Шульга,

---

\* Исследование проведено в рамках грантового проекта 0541/ГФ КН МОН РК «Культурно-исторические процессы в Казахских степях: традиции и инновации» и по целевой программе Междисциплинарного совета общественно-гуманитарных институтов «Гылыми Қазына» – «Культурогенез в Урало-Иртышском междуречье в контексте изучения проблем преемственности (II тыс. до н. э. – I тыс. н. э.)».

*Бесетаев Б. Б.* История изучения конского снаряжения кочевников Восточного Казахстана скифо-сакского времени // Вестн. Новосиб. гос. ун-та. Серия: История, филология. 2014. Т. 13, вып. 7: Археология и этнография. С. 17–28.

2008. С. 14–17]. В разработке комплекса методов раскопчного исследования погребений и изучения элементов конского снаряжения Восточного Казахстана и сопредельных регионов распространения скифского мира большую значимость имели труды М. А. Очир-Горяевой [2012], А. А. Тишкина [Тишкин, Горбунова, 2004], П. И. Шульги [2008; 2013], С. Б. Вальчака [2009], Е. В. Степановой [2006] и др. Основываясь на хронологических и методологических признаках, Н. А. Боковенко выделил три основных этапа изучения раннескифского конского снаряжения на территории Саяно-Алтая: первый этап (1920–1930 гг.) – создание первых подлинно научных трудов; второй этап (1930–1960 гг.) – значительное увеличение источниковедческой базы и качественно новое понимание социально-экономических процессов развития культур; третий (с 1970-х гг. по настоящее время) характеризуется пересмотром ряда традиционных представлений о формировании культур ранних кочевников [1986. С. 5–9].

Еще на первых этапах изучения М. П. Грязнов, основываясь на полевых материалах А. В. Адрианова (раскопки в 1911 г. могильника Майемер (Майэмир) вблизи современного с. Солдатово Катонкарагайского района Восточно-Казахстанской области), создал реконструкцию узды и сбруи верхового коня раннескифского и пазырыкского времени, выделил характерные для данного региона черты конского снаряжения [1947. С. 10]. По погребальному обряду и сопроводительным вещам М. П. Грязнов разделял культуры эпохи ранних кочевников на территории Алтая на три хронологические группы: майэмирскую, пазырыкскую и шибинскую. После исследования им в Туве царского кургана Аржан I со 160 захоронениями взнузданных коней стало очевидно, что конское снаряжение является наиболее информативным и важным источником в изучении культуры ранних кочевников большой Центральной Азии [Грязнов, Маннай-оол, 1973. С. 208–209; Грязнов, 1980. Рис. 2].

С 1935 по 1971 г. на территории Восточного Казахстана проводились комплексные археологические исследования под руководством С. С. Черникова, сформулировавшего общую картину «скифского мира» на данной территории. Он разделил памятники скифского времени Восточного Казахстана

на два хронологических этапа. Первый (VII–IV вв. до н. э.) характеризуется большими богатыми курганами (Шиликтинская долина, Майемер, Берель и др.), господством бронзовых орудий и оружия (кинжалы, ножи, наконечники стрел, элементы конского снаряжения характерных форм), а также великолепными образцами звериного стиля в искусстве. Четко фиксируются две этнографические группы – южная, связанная с сакским племенным союзом, и северная, куда было включено население, оставившее курганы пазырыкской группы. Элементы конского снаряжения имеют здесь характерные формы. Ко второму этапу (III–I вв. до н. э.) отнесены памятники кулажоргинского типа [1968. С. 63].

В 1959 г. особый интерес к истории ранних кочевников Восточного Казахстана проявил С. С. Сорокин. Им были изучены памятники Катон, Майемер, Солдатово, Солонечный, Курту II. Исследователь по комплексу данных, в том числе по материалам погребения человека в скорченном положении с сопребенным конем из могильника Курту II, впервые удревнил хронологию раннекочевнических памятников до IX в. до н. э. [1966. С. 45. Рис. 5]. Позже Л. С. Марсаолов, изучая псалии VIII–VII вв. до н. э. с Алтая, отнес находки конского снаряжения из могильника Курту II, вместе с находками конского снаряжения из царского кургана Аржан I, к аржано-черногоровской группе памятников [1998. С. 6–7].

Значительный вклад в изучение археологических памятников ранних кочевников Восточного Казахстана внесла Ф. Х. Арсланова. В ходе целенаправленных разведок в Верхнем Прииртышье она выявила и исследовала ряд объектов. Большое значение имели ее статьи, посвященные позднеандроновским погребениям, памятникам переходного времени от бронзы к эпохе железа (IX–VIII вв. до н. э.), раннесакским комплексам VII–VI вв. до н. э., обнаруженным в могильниках у сел Камышинка и Чистый Яр. Анализ аналогий вещам из могильников раннескифского времени позволил проследить однотипность форм удил, псалиев и иных бронзовых элементов конского убранства в синхронных памятниках Казахстана [1972. С. 254; 1981]. В целом, Ф. Х. Арслановой был восстановлен облик культуры саков того времени в Верхнем Прииртышье,

определена степень близости этой культуры к маймерским (майэмирским) памятникам Алтая и тасмолинским курганам Центрального Казахстана. Она пришла к единому мнению с Н. Л. Членовой, разработавшей общую типологическую схему тагарского конского снаряжения VII–V вв. до н. э., которое, по ее мнению, происходило с территории современного Казахстана. Сама Н. Л. Членова по ходу своих рассуждений подняла вопрос о генезисе раннескифского конского снаряжения, обосновала его хронологию и преемственность от убранства коня эпохи поздней бронзы [1967. С. 81]. В связи с этим заслуживает внимания мнение С. И. Руденко, что скотоводческие племена, принеся с собой уже вполне сложившуюся культуру, пришли в Горный Алтай из юго-западных степей примерно в начале VII в. до н. э. [1960. С. 201].

Исследования в зоне будущего водохранилища Шульбинской ГЭС на Иртыше на границе Семипалатинской и Восточно-Казахстанской областей, имевшие основной целью спасение археологических памятников Верхнего Прииртышья, стали по существу продолжением предшествующих работ. После проведения в 1977 г. разведочного исследования Шульбинской археологической экспедицией (далее – ШАЭ) Института истории, археологии и этнографии им. Ч. Ч. Валиханова АН Казахской ССР в 1980–1983 гг. были осуществлены стационарные работы на памятниках, попадавших в зону затопления Шульбинской ГЭС (в 1977, 1980, 1982 гг. экспедицией руководила А. Г. Максимова, в 1981, 1983 гг. – С. М. Ахинжанов; в разные годы в составе ШАЭ работали археологи Ф. Х. Арсланова, А. С. Загородний, Н. А. Боковенко, Л. Н. Ермоленко, А. С. Ермолаева и иные). Итоги исследовательской деятельности вскоре нашли отражение в сборнике научных статей «Археологические памятники в зоне затопления Шульбинской ГЭС» (1987 г.). Раскопки А. С. Ермолаевой на Измайловском могильнике IX–VII вв. до н. э. дали показательные находки удила и псалиев. Так, вместе со стремевидами удилами были зафиксированы дву- и трехдырчатые бронзовые псалии; три отверстия на них были смещены к центру изделия, а двудырчатый псалий имитировал форму роговых изделий при утрате центрального отверстия [1987а.

С. 159. Рис. 3; 1987б. С. 135–141; 2012. С. 189. Рис. 59]. Таким образом, учитывая тенденцию смещения отверстий к центру псалия, утрату срединного прохода и появление двудырчатых псалиев, можно сказать, что эволюция бронзовых предметов конской узды шла в направлении функционального упрощения.

В 1988–1990 гг. Семипалатинской археологической экспедицией Кемеровского государственного университета (далее – КемГУ), работавшей совместно с учеными из Института истории, археологии и этнографии (далее – ИИАЭ АН КазССР) Казахстана (г. Алма-Ата), проводились археологические исследования в Новошуйбинском, Бородулихинском и Бескарагайском районах Восточного Казахстана<sup>1</sup>. К числу наиболее интересных погребений относится одиночный курган Кондратьевка-21 (датирован концом VII – VI в. до н. э.). В нем были найдены элементы конского снаряжения, давшие новые сведения по устройству сбруи того времени. Так, комплекс бронзовых принадлежностей узды состоял из удила (со стремечковидными окончаниями с сильно изношенными внутренними кольцами), надетых внешними окончаниями на отростки U-образных псалиев. Несомненный интерес представляют крупные фрагменты подпружных ремней с пряжками. Ряд авторов находят аналогии с этими вещами в памятниках Машенка-1 и Гилево-10 [Алехин, Шульга, 2003].

В период с 1992 по 1998 г. Восточно-Казахстанским государственным университетом совместно с трудовым краеведческим лагерем Усть-Каменогорска и Лениногорска под руководством А. А. Ткачева были произведены исследования погребальных памятников скифского времени в Верхнем Прииртышье<sup>2</sup>. В ходе работ выделены четыре типа надмогильных конструкций, существовавших на протяжении всей скифской эпохи: 1) крупные «царские» курганы диаметром 20–50 м и высотой 1,5–3,5 м, окруженные рвом шириной до 3–7 м и глубиной до 0,3–0,5 м; 2) округлые или овальные насыпи диаметром 10–15 м и высотой 0,5–0,9 м; 3) плоские округлые или овальные курганы диаметром 6–10 м и высотой

<sup>1</sup> Архив ИИАЭ АН КазССР. 1991. С. 2.

<sup>2</sup> Архив ИА КН МОН РК. 1994. С. 3.

0,1–0,3 м; 4) ограды без насыпей округлой или овальной формы. В двух раскопанных оградах (ограда 29 могильника Меновое-4 и ограда 22 могильника Герасимовка) были обнаружены наборы конской узды раннескифского времени [Ткачев, Ткачева, 1999. С. 141–142. Рис. 3; Шульга, 2008. С. 244. Рис. 52, 21]. Удила двусоставные, со стремечковидными окончаниями звеньев, без дополнительного отверстия. Псалии с Т-образными шпеньками, дуговидной формы, округлым в сечении стержнем; на концах расположены овальные отверстия. Обращает на себя внимание взаимовстречаемость обоих типов стремечковидных удил – с дополнительным отверстием и без него. Они употребляются с трехдырчатыми роговыми, бронзовыми псалиями разнообразных форм. Данные объекты можно датировать серединой VII в. до н. э.

Начиная с 1997 г. под руководством З. Самашева совместно с исследователями из Национального центра научных исследований Франции (CNRS), Казахского национального университета им. аль-Фараби (далее – КазНУ) и КемГУ были продолжены раскопки на территории Казахского Алтая близ с. Маймер. Вместе с этим производились рекогносцировочные работы на могильнике Берел, а с 1998 г. здесь осуществлялись стационарные исследования, что впоследствии дало бесценный материал в виде кургана 11, в котором имела линза вечной мерзлоты [Самашев и др., 1998. С. 174–202].

Среди многочисленных вещей из курганов 10 и 36 могильника Берел, дошедших до нас в относительно хорошем состоянии, выделяются великолепные образцы конского снаряжения из дерева и рога, выполненные в зверином стиле [Самашев, 2011. С. 9].

В самом крупном кургане 11 были погребены представители привилегированных слоев общества – мужчина и женщина. Они уложены в колоду, вырубленную из ствола лиственницы и установленную внутри сруба. За северной стенкой сруба располагались захоронения 13 лошадей в полном парадном убранстве. Они взнузданы и оседланы, головы некоторых из них облачены в маски, увенчанные деревянными рогами горного козла. Детали конского снаряжения, в частности узды нагрудного и подхвостного ремней, седла (бляхи, псалии, подвески, распределители ремней) изготовлены из дерева, украше-

ны резными узорами, покрыты золотой фольгой и оловом [Самашев и др., 2007. С. 91].

В 2004 г. на северной окраине с. Герасимовка Уланского района Восточно-Казахстанской области в ходе хозяйственно-строительных работ было обнаружено погребение, в котором зафиксированы каменные плиты и кости лошади, лежавшие в анатомическом порядке. Курган был частично разграблен. В дальнейшем изучен сотрудниками Восточно-Казахстанского областного историко-краеведческого музея г. Усть-Каменогорск<sup>3</sup>. В ходе исследования памятника кости человека не обнаружены. Лошадь была взнуздана<sup>4</sup>. В составе погребального инвентаря имелись двусоставные бронзовые удила со стремечковидными окончаниями на внешних концах (рис. 1, 1). Размеры звеньев – по 9,5 см. Псалии бронзовые, прямые, трехдырчатые, отверстия выполнены в одной плоскости, длина по 11,5 см, ширина в районе отверстий до 1,5 см. Один псалий (левый) обломан по срединному отверстию (рис. 1, 2–3). Среди деталей сбруи присутствовали бронзовые ворворки суголовных и, вероятно, подбородочных ремней усеченно-конусовидной и конусовидной форм (рис. 1, 4–6) диаметром 2,5 см и 1,5 см. Три обломка уздечных распределителей (рис. 1, 7–9) представляют собой несколько уплощенные с четырех сторон цилиндры небольших размеров (в основании около 1 × 1 см), что отличает их от сравнительно крупных нагрудных и холочных распределителей. В акте приема они отмечены как бляшки-пронизы<sup>5</sup>. Имеются также подпружные пряжка и блок (рис. 1, 10–11). Пряжки имеют овальную форму с рельефно выполненными уплощенными дужками и узкими прорезями для ремня. Они отлиты из бронзы в двусторонней форме. Размеры по внешним контурам 8,5 × 9,5 см. Наружная сторона в нижней части имеет пуговице-видный выступ. Во многих классификациях и реконструкциях подпружные пряжки со шпеньком в большинстве случаев находятся в паре с блоком, через который пропускается

<sup>3</sup> Выражаю признательность сотрудникам Восточно-Казахстанского областного историко-краеведческого музея Г. И. Суворовой и Г. А. Куш за предоставленную возможность опубликовать данные находки.

<sup>4</sup> Архив ВКОИКМ. 2005. Л. 28.

<sup>5</sup> Там же.

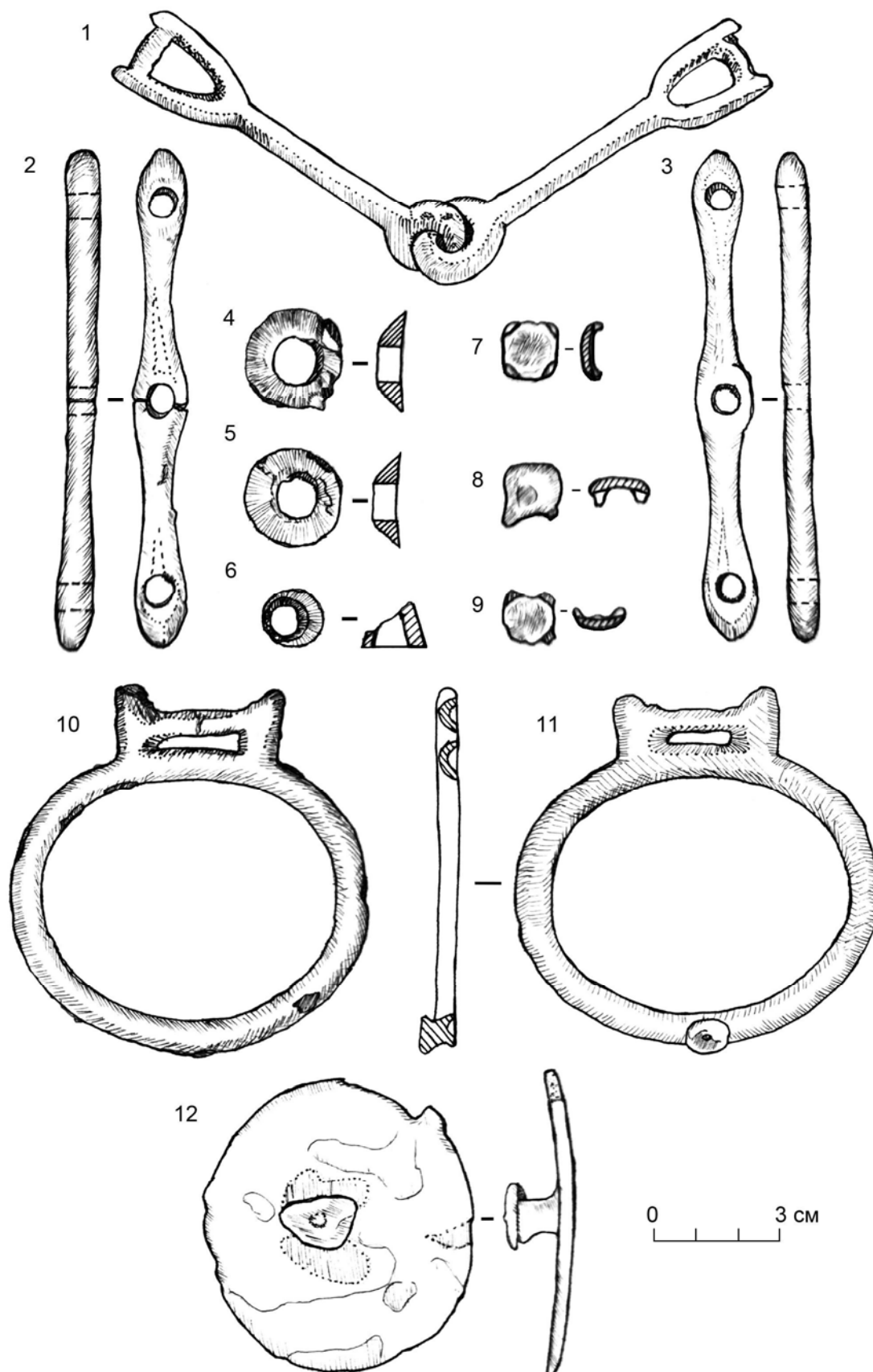


Рис. 1. Бронзовые предметы конского снаряжения из кургана у с. Герасимовка (по: Архив ВКОИКМ, 2005. Рис. 1 в прил.): 1 – удила со стремечковидными окончаниями; 2–3 – трехдырчатые псаля; 4–6 – ворворки для суголовных и подбородочных ремней; 7–9 – уздечные распределители ремней; 10–11 – подпружная пряжка и блок; 12 – подпружная бляха-застежка

левый конец подпружного ремня, а подпружная пряжка со шпеньком выступает в качестве фиксатора требуемого натяжения подпруги. Кроме этого, выявлена бляшка округлой формы, выполненная в односторонней литейной форме с дальнейшим привариванием штифта для крепления ремня. Размеры –  $6,5 \times 7$  см (рис. 1, 12). В акте приема данная деталь указана как нагрудная или налобная бляшка<sup>6</sup>, что является ошибкой – в действительности это бляха-застежка подпружного ремня. Среди аналогий – типологически близкие предметы из памятников Камышинка [Арсланова, 1972. С. 254. Рис. 1], Гилево-10, Машенка-1 [Шульга, 2008. С. 207. Рис. 16; С. 226. Рис. 35] и др. Судя по типу удила и псалиев, памятник Герасимовка датируется VII–VI вв. до н. э.

В 2009 г. были возобновлены работы на могильнике Маймер-2 (Майэмир-2), в ходе которых исследованы два кургана раннескифского времени, находившиеся в одной цепочке, состоявшей из пяти погребальных объектов, вытянутых по линии С–Ю. В кургане 2 (его диаметр 16 м и высота 0,6 м) зафиксированы элементы конского снаряжения. В области головы и шеи коня найдены остатки бронзовых изделий, представлявших собой его убрание. Лошадь была взнуздана бронзовыми стремечковыми удилами с пешковидными отверстиями. Псалии дуговидные, уплощенные; тыльная сторона – плоская, с лицевой стороны – продольный желобок, с выступающим шпеньком. Окончания псалиев стилизованы в виде головы орлиного грифона. Вместо отверстий у краев псалиев расположены выступы в виде рамки полуовальной формы. Среди элементов снаряжения имелись бронзовая застежка подбородного ремня, уздечные распределители с четырьмя отверстиями, пронизки уздечного ремня, ворворки суголовного ремня. Все они располагались на голове и под головой животного. Под нижней челюстью зафиксирован чумбурный блок в форме стилизованного кольца, украшенного пламевидным и в виде хохолка с выступом орнаментом<sup>7</sup>.

Особенность этого погребения состоит в том, что человек был уложен в колоду, заложившую сверху и по контуру погребения крупными каменными плитами. Современное расположение плит таково, что с большой

долей вероятности можно предположить их изначально вертикальное положение, т. е. наличие погребальной конструкции в виде каменного ящика. Среди типологически близких аналогий – памятники Солонечный Белок, Машенка-1 и др. [Шульга, 2000. С. 149]. Лошадь в раннескифских погребениях всегда была ориентирована в ту же сторону, что и человек. Несмотря на то, что в анатомическом порядке в колоде кургана не сохранилось ни одной кости человека, по положению животного можно предположить, что он был также ориентирован головой на запад. Относительно хорошая сохранность конского снаряжения в «рабочем» положении на скелете лошади дала нам возможность осуществить реконструкцию уздечного набора из данного погребения (рис. 2).

Следует отметить ряд особенностей конского снаряжения региона. Во второй половине V – III вв. до н. э. на территории Восточного Казахстана практически все соединения конского снаряжения осуществлялись посредством ременной связки, а многочисленные бляхи стали украшением и прикрывали узлы. Постепенно выходили из употребления и роговые подпружные пряжки. Однако некоторые детали раннего времени изредка встречаются в более поздних погребениях [Самашев, 2011. С. 75. Рис. 181–182]. Седла представляли собой подушки, набитые шерстью или травой, покрытые тканью красного цвета, нередко украшенной аппликациями различных зооморфных образов. По конструктивным особенностям аналогичны пазырыкским седлам классического типа. Крепились с помощью нагрудных и подхвостных ремней и одной подпруги, которая застегивалась роговой пряжкой с крючком или простым узлом [Там же. С. 89. Рис. 231].

Увенчание головных масок парадных коней вождя деревянными скульптурами в виде рогов горного козла маркировало очень сложное и глубокое смысловое явление, значение которого выходит далеко за рамки обычного декоративно-прикладного назначения подобных изделий. Образ горного козла, представленный в данном случае сакральным атрибутом – рогами, в контексте расшифровки семантики и анализа системы взаимосвязей элементов декора парадного убранства коня верховного вождя может быть увязан с идеей избранности. Немаловажную роль играют аспекты социальной стратификации.

<sup>6</sup> Там же. Л. 29

<sup>7</sup> Архив ИА КН МОН РК. 2010. С. 28.

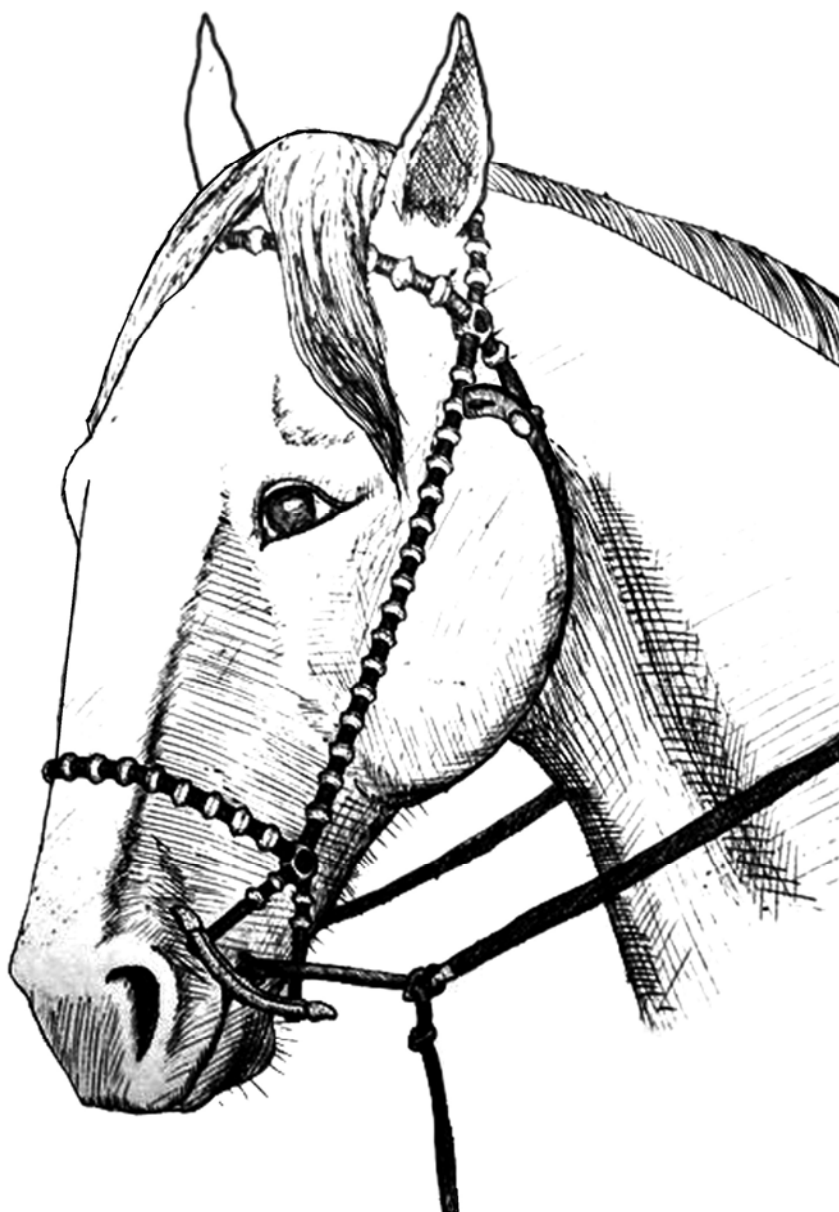


Рис. 2. Реконструкция узды из кургана 2 могильника Майемер-2 (выполнена автором)

Следует отметить, что на Алтае узда во всех погребально-поминальных памятниках раннекочевнического времени с конскими захоронениями находилась преимущественно в северной части погребального сооружения, что, возможно, соотносится с обычным расположением конского снаряжения в юрте. Известно, что в юртах тюрко-монгольских народов левая сторона считалась мужской. Таким образом, прослеживается определенная преемственность средневекового и более раннего населения региона.

К настоящему времени исследовано немало археологических памятников, давших

очень большой объем источников, включая и конское снаряжение, являющихся особо ценными для разработки многих аспектов изучения истории древних кочевников, их антропологии, хозяйственной деятельности, мировоззрения. Однако в сравнении с сопредельными регионами памятники раннескифского времени на территории Восточного Казахстана изучены еще недостаточно полно. На территории Восточного Казахстана наборы конского снаряжения в «рабочем» положении на скелетах лошадей редки и, как правило, детально не исследовались. Появление новых ключевых материалов и

новые подходы в анализе конской амуниции позволят существенно продвинуться в этом направлении. В том числе детальное изучение и типологический анализ предметов конской упряжи помогут решению общих и частных проблем археологии скифского времени, дадут импульс новым полевым работам и аналитическим разработкам.

### Список литературы

- Адрианов А. В.* К археологии Западного Алтая (Из поездки в Семипалатинскую область в 1911 г). С 1 таблицей и 39 рисунками. Пг., 1916. 94 с.
- Алехин Ю. П., Шульга П. И.* Курган Кондратьевка XXI – новый памятник ранне-скифского времени на Рудном Алтае // Древности Алтая. 2003. № 10. С. 62–70.
- Арсланова Ф. Х.* Новые материалы VII–VI вв. до н. э. из Восточного Казахстана // СА. 1972. № 1. С. 253–258.
- Арсланова Ф. Х.* Случайная находка бронзовых вещей в Семипалатинском Прииртышье // КСИА. М.: Наука, 1981. № 167. С. 54–58.
- Боковенко Н. А.* Начальный этап культуры ранних кочевников Саяно-Алтая (по материалам конского снаряжения): Автореф. дис. ... канд. ист. наук. Л.: Изд-во ЛО ИА АН КазССР, 1986. 24 с.
- Вальчак С. Б.* Конское снаряжение в первой трети I тыс. до н. э. на Юге Восточной Европы. М.: Таус, 2009. 292 с.
- Грязнов М. П.* Памятники майэмирского этапа эпохи ранних кочевников на Алтае (Доклад на секторе бронзы и раннего железа ИИМК 5.VII.1945) // КСИИМК. М.; Л., 1947. № 18. С. 9–17.
- Грязнов М. П., Маннай-оол М. Х.* Раскопки кургана Аржан в Туве // АО 1972 года. М.: Наука, 1973. С. 207–209.
- Грязнов М. П.* Царский курган раннескифского времени. Л.: Наука, 1980. 60 с.
- Ермолаева А. С.* Измайловский погребальный комплекс переходного периода от бронзы к раннему железу из Восточно-Казахстанского Прииртышья // Ранний железный век и средневековье Урало-Иртышского междуречья. Челябинск, 1987а. С. 154–163.
- Ермолаева А. С.* Памятники переходного периода от эпохи бронзы к раннему железу // Археологические памятники в зоне затоп-
- ления Шульбинской ГЭС. Алма-Ата: Наука, 1987б. С. 135–141.
- Ермолаева А. С.* Памятники предгорной зоны Казахского Алтая (эпоха бронзы – раннее железо). Алматы, 2012. 238 с.
- Киселев С. В.* Алтай в скифское время (Майэмирская культура) // ВДИ. 1947. № 2 (20). С. 157–172.
- Марсадолов Л. С.* Основные тенденции в изменении форм удил, псалиев и пряжек коня на Алтае в VIII–V вв. до н. э. // Снаряжение верхового коня на Алтае в раннем железном веке и Средневековье. Барнаул: Изд-во АлтГУ, 1998. С. 5–24.
- Очир-Горяева М. А.* Древние всадники степей Евразии. М.: Таус, 2012. 472 с.
- Радлов В. В.* Сибирские древности: Из путевых заметок по Сибири // Зап. Рус. археол. об-ва. Нов. сер. СПб., 1895. Т. 7. С. 186–189.
- Руденко С. И.* К палеоантропологии Южного Алтая // Казаки. Л., 1930. С. 137–148.
- Руденко С. И., Руденко Н. М.* Искусство скифов Алтая. М., 1949. 92 с.
- Руденко С. И.* Культура населения Центрального Алтая в скифское время. М.; Л.: Изд-во АН СССР, 1960. 360 с. 78 табл.
- Самашев З. С., Франкфорт А.-П., Ермолаева А. С., Жумабекова Г. С., Гий Э., Сунгатой С., Жетыбаев Ж. М., Омаров Г. К.* Исследование культуры древних кочевников Казахского Алтая // Проблемы изучения и сохранения исторического наследия. Алматы, 1998. С. 174–202.
- Самашев З., Ермолаева А., Куц Г.* Древние сокровища Казахского Алтая. Алматы: Онер, 2007. 200 с.
- Самашев З.* Берел. Алматы: Таймас, 2011. 236 с.
- Сорокин С. С.* Доследование Большого Берельского кургана // СГЭ. Л., 1962. № 23. С. 70–72.
- Сорокин С. С.* Памятники ранних кочевников в верховьях Бухтармы // Археологический сборник. М.; Л.: Сов. художник, 1966. № 8. С. 39–60.
- Степанова Е. В.* Эволюция конского снаряжения и относительная хронология памятников пазырыкской культуры // Археологические вести. СПб., 2006. № 13. С. 102–148.
- Тишкин А. А., Горбунова Т. Г.* Методика изучения снаряжения верхового коня эпохи раннего железа и Средневековья. Барнаул: Изд-во АлтГУ, 2004. 126 с.



Ткачев А. А., Ткачева Н. А. Итоги исследования археологических памятников Усть-Каменогорского микрорайона (1994–1998 гг.) // Вестн. археологии, антропологии и этнографии. 1999. № 2. С. 136–145.

Черников С. С. Некоторые закономерности исторического развития ранних кочевников (по археологическим материалам Западного Алтая) // Тез. докл. и сообщений советских ученых: Междунар. конф. по истории, археологии и культуре Центральной Азии в Кушанскую эпоху. Душанбе, 1968. С. 62–64.

Членова Н. Л. Происхождение и ранняя история племен тагарской культуры. М.: Наука, 1967. 300 с.

Шульга П. И. О содержании понятия «майэмирская культура» и этнокультурной ситуации в северо-западных предгорьях Алтая в раннескифское время // Пятые исторические чтения памяти М. П. Грязнова: Материалы Всерос. науч. конф. Омск, 2000. С. 148–150.

Шульга П. И. Снаряжение верховой лошади и воинские пояса на Алтае. Барнаул: Азбука, 2008. Ч. 1: Раннескифское время. 276 с.

Шульга П. И. Конское снаряжение ранних кочевников Минусинской котловины (по материалам Минусинского музея им. Н. М. Мартянова). Новосибирск: Изд-во ИАЭТ СО РАН, 2013. 149 с.

Samašev Z., Ongar A. Die Nomaden der kasachischen Steppe in der Früheisenzeit // Neue Lebenswelten in der Eisenzeit: Nomaden – Herrscher der Steppe. Материалы выставки «Неизвестный Казахстан – археология в центре Евразии» в г. Бохум (Германия). Бохум, 2013. Т. 2. С. 555–584.

## Список источников

Архив Восточно-Казахстанского областного историко-краеведческого музея (ВКОИКМ). Д. 1–50. Акт № 10 приема предметов на постоянное хранение от 31 марта 2005 г. Л. 28–29.

Архив Института археологии Комитета науки Министерства образования и науки Республики Казахстан. Ф. 11. Оп. 2. Д. 2185. Отчет по полевым археологическим исследованиям в Верхнем Прииртышье в 1992–1993 гг. Усть-Каменогорск, 1994. 13 с.

Архив Института археологии Комитета науки Министерства образования и науки Республики Казахстан. Ф. 11. Оп. 2. Д. 2285. Промежуточный отчет о научно-исследовательской работе. Государственная программа «Культурное наследие» по теме «Берел». Алматы, 2010. 62 с.

Архив отдела археологии Института истории, археологии и этнографии АН КазССР (г. Алма-Ата, КазССР). Ф. 11. Оп. 2. Д. 2210. Отчет об археологических исследованиях на территории Восточно-Казахстанской области за 1988 год. Алма-Ата, 1988. 72 с.

Архив отдела археологии Института истории, археологии и этнографии КазССР (г. Алма-Ата, КазССР). Ф. 11. Оп. 2. Д. 2185. Отчет об археологических исследованиях Семипалатинской археологической экспедиции Кемеровского университета 1989–1990 гг. в Семипалатинской области. Кемерово, 1991. 32 с.

*Материал поступил в редколлегию 02.04.2014*

**В. В. Besetaev**

*Novosibirsk State University  
2 Pirogov Str., Novosibirsk, 630090, Russian Federation*

*besetaev86@mail.ru*

## THE HISTORY OF STUDYING SCYTHIAN-SAKA EPOCH CAPARISON OF EAST KAZAKHSTAN NOMADS

*Purpose:* Nowadays studying the horse equipment of East Kazakhstan early is an important task, which is complemented the characteristic culture of the Scythian-Saka time. The complex of horse equipment history study of Scythian-Saka epoch, adhering to the cultural and chronological order is considered in the course of solving this problem in the historio-graphical aspect.

*Results:* The results is included the period of transition from bronze to iron era (IX–VIII centuries BC) and the final stage of the Pazyryk culture (IV–III centuries BC) that defines ethnic com-

munication and intercultural relations with neighboring tribes regions. On the one hand accumulation of archaeological material and improving the methodology allowed to confirm the conventional scheme of cultural and historical development of the East Kazakhstan Scythian- Saka time, on the other hand, identification to concrete solutions to complex cultural relations groups of the time. In particular, we distinguish the genetic connection between culture of the Bronze Age and the early Scythian time Eastern Kazakhstan with the cultures of other regions of Kazakhstan, Western Siberia, as well as Minusinskaya Basin, Tuva cultures with Kazakhstan, Mongolia and Xinjiang. The initial stages of the culture of early nomads in these areas can be fixed as local components and borrowed that perhaps indicates multi-ethnicity of population, consequently, and the existence of short period of time of several cultural groups in the same territory is sufficiently defined. Unfortunately, horse equipment practically is hardly used, and obseques is often considered only in contrastive-comparative level in solution of question of early nomad's culture genesis. Also understudied of the region as compared with adjacent territories and the lack of complex study does not give the full picture at this stage. The article also includes unpublished material from the saddlery with emergency mound in Gerasimovka (2005), which is largely complementary excavation materials from previous years.

*Conclusion:* The Age of the early nomads in the mountain-steppe regions of East Kazakhstan, which is characterized by dynamic variability of horse harness that largely determines the structural cyclicality in the cultures development, the study of which is important for understanding the origins and nomadic ways of forming the Eurasian continent. Improving the management riding horse is required optimal functional value saddlery, as evidenced by the rapid development of horse equipment in Scythian-Saka time. It is known that the bulk of the early Scythian burials with horse harness in East Kazakhstan date back to the VII century BC. Typically, they contain relatively poor standard material, therefore can be dated to the broad framework, including the finale early Saka epoch. We can assume that early Scythian burial in East Kazakhstan are significant differences between them, which are marked between objects within repositories. Reasons for diversity and instability funeral rituals are rooted in the geographical location of the region, which was the contact zone.

*Keywords:* East Kazakhstan, Scythian-Saka epoch, early nomads, cultural complex, horse harness.

## References

Adrianov A. V. K arkheologii Zapadnogo Altaya (Iz poezdki v Semipalatinskuyu oblast' v 1911 g.). S 1 tablitsy i 39 risunkami [To archaeology of Western Altay (From the trip to Semipalatinsk region in 1911). 1 table and 39 figures], Petrograd, 1916, 94 p. (in Russ.)

Alekhin Yu. P., Shulga P. I. Kurgan Kondrat'evka XXI – novyi pamyatnik ranneskifskogo vremeni na Rudnom Altai [Kurgan Kondrat'evka XXI – a new site of the early Scythian epoch in Rudnyi Altai]. *Drevnosti Altaya*. [Antiquities of Altai], Gorno-Altaysk, 2003, no. 10, p. 62–70. (in Russ.)

Arslanova F. Kh. Novye materialy VII–VI vv. do n. e. iz Vostochnogo Kazakhstana [New data of VII–VI centuries BC from Eastern Kazakhstan]. *Sovetskaya arkheologiya* [Soviet archaeology], 1972, no. 1, p. 253–258. (in Russ.)

Arslanova F. Kh. Sluchainaya nakhodka bronzovykh veshchei v Semipalatinskoy Priirtysh'e [Accidental findings of bronze items in Semipalatinsk Irtysh region]. *KSIIA* [Short messages of institute of archaeology], Moscow, Nauka Publ., 1981, no. 163, p. 54–58. (in Russ.)

Arkhiv Vostochno-Kazakhstanskogo oblastnogo istoriko-kraevedcheskogo muzeya (VKOIKM). Akt № 10 priema predmetov na postoyannoe khranenie [Archive VKOIKM. Act no. 10 receiving items for permanent storage]. 31 marta 2005 g., v. 1–50, sh. 28–29. (in Russ.)

Arkhiv IA KN MON RK. Otchet po polevym arkheologicheskim issledovaniyam v Verkhnem Priirtysh'e v 1992–1993 gg. [Report of archaeological field research in the Upper Irtysh in 1992–1993 years]. Ust'-Kamenogorsk, 1994, f. 11, inv. 2, v. 2185, 13 p. (in Russ.)

Arkhiv IA KN MON RK. Promezhutochnyi otchet o nauchno-issledovatel'skoi rabote. Gosudarstvennaya programma «Kul'turnoe nasledie» po teme «Berel» [Interim report on the research work. The state program «Cultural Heritage» on «Berel»]. Almaty, 2010, f. 11, inv. 2, v. 2285, 62 p. (in Russ.)

Arkhiv otdela arkheologii IIAE, g. Alma-Aty, KazSSR. Otchet ob arkheologicheskikh issledovaniyakh na territorii Vostochno-Kazakhstanskoi oblasti za 1988 god [Report on archaeological research in the East Kazakhstan region for 1988]. Almaty, 1988, f. 11, inv. 2, v. 2210, 72 p. (in Russ.)

Arkhir otдела arkheologii IIAE, g. Alma-Aty, KazSSR. Otchet ob arkheologicheskikh issledovaniyakh Semipalatinskoi arkheologicheskoi ekspeditsii Kemerovskogo Universiteta 1989–1990 gg. v Semipalatinskoi oblasti [Report on archaeological research Semipalatinsk archaeological expedition from Kemerovo University in 1989–1990. Semipalatinsk region]. Kemerovo, 1991, f. 11, inv. 2, v. 2185, 32 p. (in Russ.)

Bokovenko N. A. Nachal'nyi etap kul'tury rannikh kochevnikov Sayano-Altaya (po materialam konskogo snaryazheniya) Avtoref. diss. kand. istor. nauk [The initial stage of the culture of early nomads Sayano-Altay (based on horse harness) (Abs. PhD. histor. sci. diss.)], Leningrad, 1986, 24 p. (in Russ.)

Valchak S. B. Konskoe snaryazhenie v pervoi treti I-go tys. do n. e. na yuge Vostochnoi Evropy [Horse harness in the first third of the I-st millennium BC in South Eastern Europe], Moscow, Taus Publ., 2009, 292 p. (in Russ.)

Gryaznov M. P. Pamyatniki maiemirskogo etapa epokhi rannikh kochevnikov na Altae (Doklad na sektore bronzy i rannego zheleza IIMK 5. VII. 1945) [Sites of Maiemer stage epoch of early nomads in Altay]. *KSIIMK* [Short messages of Institute of history and material culture], Moscow, Leningrad, 1947, no. 18, p. 9–17. (in Russ.)

Gryaznov M. P., Mannai-ool M. Kh. Raskopki kurgana Arzhan v Tuve [Excavations Arzhan mound in Tuva]. *Arkheologicheskie otkrytiya 1972 goda* [Archaeological opening 1972 years], Moscow, 1973, p. 207–209. (in Russ.)

Gryaznov M. P. Arzhan. Tsarskii kurgan ranneskifskogo vremeni [Arzhan. Royal mound of early Scythian era]. Leningrad, Nauka, 1980, 60 p. (in Russ.)

Ermolaeva A. S. Izmailovskii pogrebal'nyi kompleks perekhodnogo perioda ot bronzy k rannemu zhelezu iz Vostochno-Kazakhstanskogo Priirtysh'ya [Izmailovo funerary complex transition from the Bronze Age to the early Iron from Iirtysh valley of East Kazakhstan]. *Rannii zheleznyi vek i Srednevekov'e Uralo-irtyshskogo mezhdurech'ya* [Early Iron Age and Middle Ages of Ural-Irtysh interfluve], Chelyabinsk, 1987, p. 154–163. (in Russ.)

Ermolaeva A. S. Pamyatniki perekhodnogo perioda ot bronzy k rannemu zhelezu [Sites of transition time from the Bronze Age to the early iron]. *Arkheologicheskie pamyatniki v zone zatopleniya Shul'binskoi GES* [Archaeological sites in a zone of flooding of Shul'ba hydroelectric power station], Alma-Ata, Nauka Publ., 1987, p. 135–141. (in Russ.)

Ermolaeva A. S. Pamyatniki predgornoi zony Kazakhskogo Altaya (epokha bronzy – rannee zhelezo) [Sites foothill zone of Kazakh Altay (Bronze Age – Early Iron)], Almaty, 2012. 238 p. (in Russ.)

Kiselev S. V. Altai v skifskoe vremya (Maiemirskaya kul'tura) [Altai Scythian epoch (Maiemir culture)]. *Vestnik drevnei istorii* [Bulletin of ancient history], Moscow, Leningrad, 1947, no. 2 (20), p. 157–172. (in Russ.)

Marsadolov L. S. Osnovnye tendentsii v izmenenii form udil, psaliev i pryazhek konya na Altae v VIII–V vv. do n. e. [Major trends in forms of mouthpiece, cheekpieces and buckles for horse in Altay VIII–V centuries BC]. *Snaryazhenie verkhovogo konya na Altae v rannem zheleznom veke i Srednevekov'e* [Equipment of a riding horse in Altai in the early Iron Age and the Middle Ages]. Barnaul, AltGU Publ., 1998, p. 5–24. (in Russ.)

Ochir-Goryaeva M. A. Drevnie vsadniki stepei Evrazii [Ancient Eurasian steppe riders]. Moscow, Taus Publ., 2012, 472 p. (in Russ.)

Radlov V. V. Sibirskie drevnosti: Iz putevykh zametok po Sibiri [Berel burial mounds]. *Zapiski Russkogo arkheologicheskogo obshchestva. Novaya seriya* [Papers of Russian archaeological society. New series], St.-Petersburg, 1895, vol. 7, p. 186–189. (in Russ.)

Rudenko S. I. K paleoantropologii Yuzhnogo Altaya [To paleoanthropology of Southern Altay]. *Kazaki* [Kazaki], Leningrad, 1930, p. 137–148. (in Russ.)

Rudenko S. I., Rudenko N. M. Iskusstvo skifov Altaya [Altay Scythian art], Moscow, GMII Publ., 1949, 92 p. (in Russ.)

Rudenko S. I. Kul'tura naseleniya Gornogo Altaya v skifskoe vremya [Culture of the population in the mountainous Altay in Scythian epoch], Moscow, Leningrad, AN SSSR Publ., 1953, 402 p. (in Russ.)

Rudenko S. I. Kul'tura naseleniya Tsentral'nogo Altaya v skifskoe vremya [Culture of the population of the Central Altay in Scythian epoch], Moscow, Leningrad, AN SSSR Publ., 1960, 360 p. and 78 tab. (in Russ.)

Samashev Z. S., Frankfort A.-P., Ermolaeva A. S., Zhumabekova G. S., Gii E., Sungatai S., Zhetysbaev Zh. M., Omarov G. K. Issledovanie kul'tury drevnikh kochevnikov Kazakhstanskogo Altaya [Culture research of the ancient nomads of Kazakh Altay]. *Problemy izucheniya i sokhraneniya istoricheskogo naslediya* [Problems of studying and preservation of historical heritage], Almaty, 1998, p. 174–202. (in Russ.)

Samashev Z., Ermolaeva A., Kushch G. Drevnie sokrovishcha Kazakhskogo Altaya. [The ancient treasures of Kazakh Altay], Almaty, Oner Publ., 2007, 200 p. (in Russ.)

Samashev Z. Berel [Berel], Almaty, Taimas Publ., 2011, 236 p. (In Kaz., Russ., Eng.)

Sorokin S. S. Dosledovanie Bol'shogo Berel'skogo kurgana [Further investigation of the Big Berel mound]. *Soobshcheniya gosudarstvennogo Ermitazha* [Messages of the State Hermitage], Leningrad, 1962, no. 23, p. 70–72. (in Russ.)

Sorokin S. S. Pamyatniki rannikh kochevnikov v verkhov'yakh Bukhtarmy [Sites of early nomads in the upper Buhtarma]. *Arkheologicheskii sbornik* [Archaeological collection], Moscow, Leningrad, Sovetskii khudozhnik Publ., 1966, no. 8, p. 39–60. (in Russ.)

Stepanova E. V. Evolyutsiya konskogo snaryazheniya i otnositel'naya khronologiya pamyatnikov pazyrykskoi kul'tury [Evolution of horse harness and the relative chronology of objects Pazyryk culture]. *Arkheologicheskie vesti* [Archaeological messages]. St.-Petersburg, 2006, no. 13, p. 102–148. (in Russ.)

Tishkin A. A., Gorbunova T. G. Metodika izucheniya snaryazheniya verkhovogo konya epokhi rannego zheleza i Srednevekov'ya [The methods for studying the outfit riding horse of early Iron Age and the Middle Ages]. Barnaul, AltGU Publ., 2004, 126 p. (in Russ.)

Tkachev A. A., Tkacheva N. A. Itogi issledovaniya arkheologicheskikh pamyatnikov Ust'-Kamenogorskogo mikroraiiona (1994–1998 gg.) [Results of the study of archaeological sites of Ust-Kamenogorsk district (1994–1998 years)]. *Vestnik arkheologii, antropologii i etnografii* [Bulletin of archaeology, anthropology and ethnography], Tyumen', 1999, no. 2, p. 136–145. (in Russ.)

Chernikov S. S. Nekotorye zakonomernosti istoricheskogo razvitiya rannikh kochevnikov (po arkheologicheskim materialam Zapadnogo Altaya) [Some regularities of the historical development of early nomads (according to archaeological materials of Western Altay)]. *Tezisy dokladov i soobshchenii sovetskikh uchenykh: mezhd. konf. po istorii, arkheologii i kul'ture Tsentral'noi Azii v Kushanskuyu epokhu* [Theses of reports and message of the Soviet scientists: the International conference on history, archaeology and culture of Central Asia during the Kushan era], Dushanbe, 1968, p. 62–64. (in Russ.)

Chlenova N. L. Proiskhozhdenie i ranyaya istoriya plemen tagarskoi kul'tury [The origin and early history of the tribes of the Tagar culture], Moscow, Nauka Publ., 1967, 300 p. (in Russ.)

Shulga P. I. O sodержanii ponyatiya «maiemirskaya kul'tura» i etnokul'turnoi situatsii v severozapadnykh predgor'yakh Altaya v ranneskifskoe vremya [The content of the concept of «Mayemir culture» and ethno-cultural situation in the north-western foothills of the Altay in early Scythian time]. *Pyatye istoricheskie chteniya pamyati M. P. Gryaznova: materialy Vserossiiskoi nauchnoi konferentsii* [Fifth historical readings memory of M. P. Gryaznov: materials of the All-Russian scientific conference], Omsk, 2000, p. 148–150. (in Russ.)

Shulga P. I. *Snaryazhenie verkhovoi loshadi i voinskie poyasa na Altae* [Saddle horse equipment and military belts in the Altay]. Barnaul, Azbuka Publ., 2008, vol. 1: Ranneskifskoe vremya, 276 p. (in Russ.)

Shulga P. I. *Konskoe snaryazhenie rannikh kochevnikov Minusinskoj kotloviny (po materialam Minusinskogo muzeya im. N. M. Martyanova)* [Saddlery of early nomads Minusinsk basin (based on data of Minusinsk Museum named N. M. Martyanov)], Novosibirsk, 2013, 149 p. (in Russ.)

Samashev Z., Ongar A. Die Nomaden der kasachischen Steppe in der Früheisenzeit [The nomads of Kazakh steppe in the early Iron Age]. *Materialy vystavki «Neizvestnyi Kazakhstan – arkheologiya v tsentre Evrazii» v g. Bokhum (Germaniya)*. [Materials of the «Unknown Kazakhstan – Archaeology in the Center of Eurasia» exhibition to Bochum (Germany)], Bokhum, 2013, vol. 2, p. 555–584. (In Germ.)