

Новосибирский государственный университет
ул. Пирогова, 2, Новосибирск, 630090, Россия

Институт археологии и этнографии СО РАН
пр. Акад. Лаврентьева, 17, Новосибирск, 630090, Россия
E-mail: ekaterina.girchenko@gmail.ru

НЕОЛИТИЧЕСКИЕ ПАМЯТНИКИ СЫЧУАНЬСКОЙ КОТЛОВИНЫ: ОБЗОР КЕРАМИЧЕСКОГО МАТЕРИАЛА *

Представлен обзор неолитических памятников Сычуаньской котловины, района с климатом, всегда благоприятствовавшим развитию земледелия. Археология этого региона серьезно исследуется немногим более двадцати лет, но яркие находки уже привлекли внимание исследователей всего мира. Масштабность работ последних лет, но при этом неполная публикация материалов вызвала появление большого количества неточных терминов и обозначений культур, зачастую выделенных в рамках одного памятника. Такая путаница объясняется наличием разных традиций на западе (провинция Сычуань) и на востоке (районы Чунцина) Сычуаньской котловины. При этом керамический материал демонстрирует нехарактерные для остального Китая доминирующие типы сосудов и орнаментальные традиции, что говорит об обособленном развитии региона.

Ключевые слова: Сычуаньская котловина, Чэндуская равнина, неолит, городище, керамика с примесью песка, культурная общность.

Сычуаньская котловина, расположенная на юго-западе Китая в среднем и верхнем течении Янцзы (рис. 1), со всех сторон окружена горами – хребтами Циньлин и Дабашань на севере, Юньнань-Гуйчжоуским плоскогорьем на юге. В административном отношении включает в себя современные провинцию Сычуань (преимущественно ее центральную и восточную части), а также город центрального подчинения Чунцин. Площадь котловины составляет около 200 тыс. кв. км (рис. 2). Сложена породой мощностью до 4 км из красноватых песчаников. Высота у северных краев составляет до 1 000 м над уровнем моря, к долине Янцзы понижается до 400–500 м. Внутри находятся низкие плосковершинные холмы относительной высотой 50–100 м и аллювиальные равнины. Основные реки – Цзиньшацзян, Ялуцзян, Дадуцзян, Миньцзян, Луныцзян, Фуцзян, Цзялинцзян, Цюйцзян,

текут с северо-запада на юго-восток или с севера на юг и впадают в Янцзы. Район издревле славился мягким климатом и благоприятствовал развитию рисоводства. Земледелие появилось здесь четыре-пять тысяч лет назад.

Уже к середине 90-х гг. XX в. была открыта целая серия памятников, предположительно относимых к позднему этапу неолита. К настоящему времени в исследованиях неолита Сычуаньской котловины начался новый этап, направленный на осмысление накопленного материала. Вместе с тем мы наблюдаем и другую наметившуюся проблему: масштабность проводимых работ, но при этом недостаточная публикация материалов вызвали появление огромного количества узких терминов и культур, зачастую выделенных в рамках одного памятника, например «тип шаопэнцзуй первого этапа», «культура вэйцзялянцзы», «куль-

* Работа выполнена в рамках тематического плана НИР Минобрнауки (НИР 1.5.11 и 1.31.11).

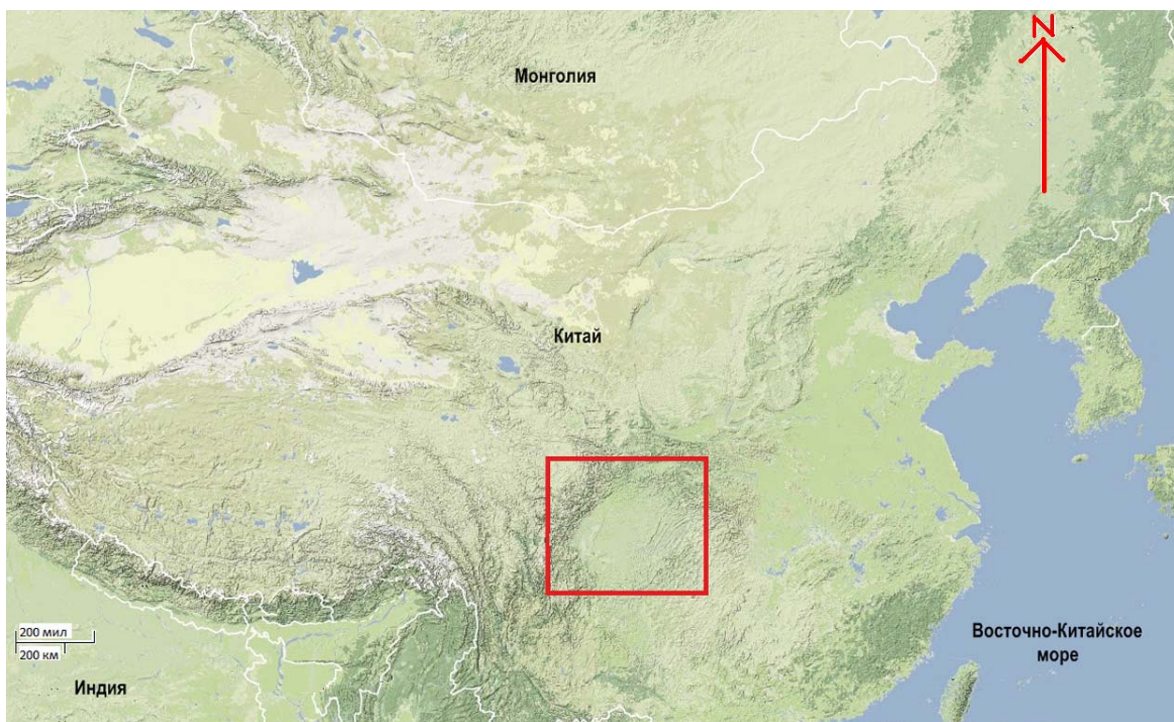


Рис. 1. Сычуаньская котловина на карте Китая

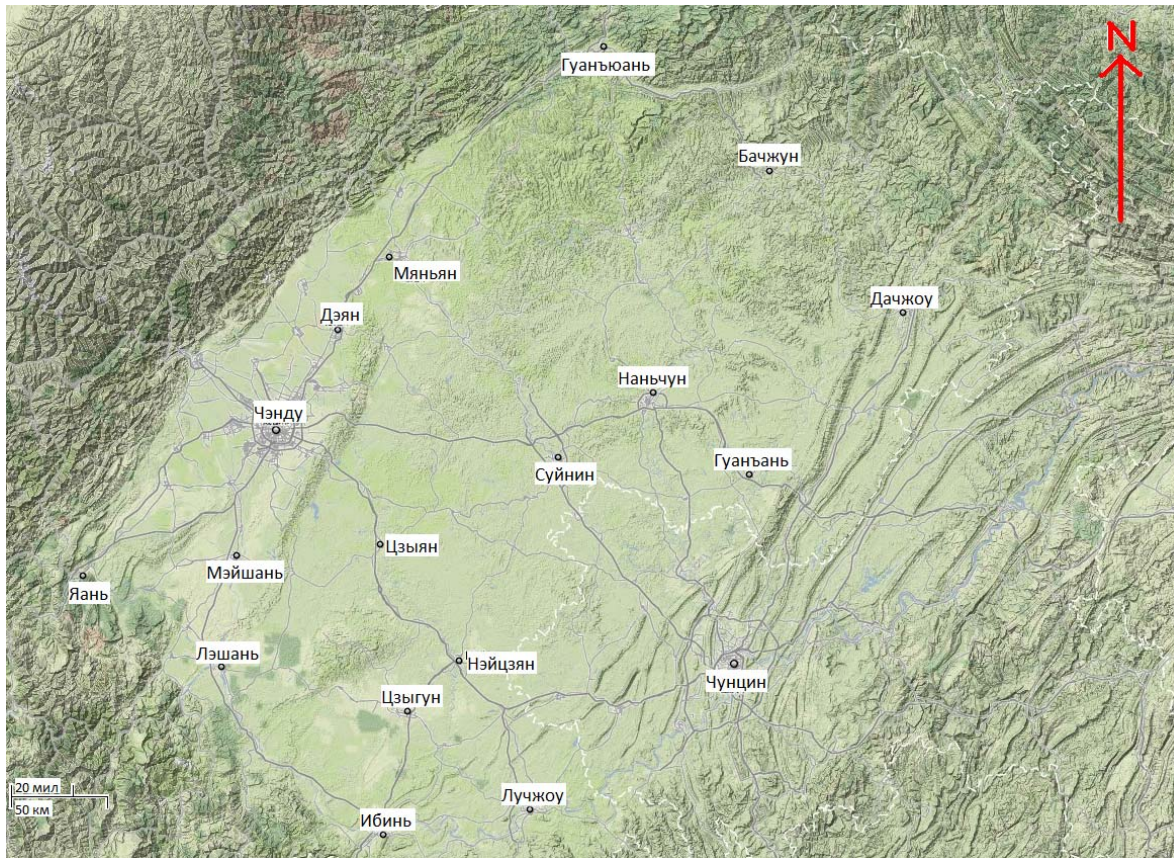


Рис. 2. Основные населенные пункты на карте Сычуаньской котловины

тура нижних слоев Лаогуанмяо» и т. д. [Сунь, 2000. С. 306]. Данная статья представляет собой обзор неолитических памятников юго-запада Китая с целью анализа накопленного материала и выявления общих закономерностей развития древних культур Сычуаньской котловины.

Наиболее ранним неолитическим памятником Сычуани является Чжунцзыпу в уезде Гуанюань. Его самый нижний горизонт датируется периодом примерно 5–4 тыс. лет до н. э. Среди находок – скребки, микролитические пластины, остроконечники. Керамика (чаши, горшки, треножки с закругленными ножками) бурого цвета с примесью песка. Некоторые ученые усматривают параллели в северной культуре *лаогуаньтай* (6000–5400 гг. до н. э.) типа *лицзяцунь*, ареал которой охватывал почти всю южную часть провинции Ганьсу (приблизительно до современного г. Цзюйцюаня) и смежные с ней восточные и южные окраины Цинхай и Нинся-Хуэйского автономного района. Видимо, 7–6 тыс. л. н. раннеолитическое население бассейна Хуанхэ проникло через ущелья горного хребта Циньлин, а далее через хребты Мицаншань и Бадашань в Сычуаньскую котловину [Чэнь, 2007. С. 74].

На северо-западе котловины расположена Чэндуская равнина. Здесь наиболее ранний неолит представлен культурой *баодунь* (2800–2000 гг. до н. э.). Последний этап *баодунь* оказывается начальным периодом культуры бронзового века *Саньсиндуй*. Ареал этой культуры – северо-запад Чэндуской равнины, преимущественно на конусах выноса рек Миньцзян и Луньцзян.

Эпонимный памятник Баодуньцунь расположен в 5 км от одноименного населенного пункта в уезде Синьцзинь провинции Сычуань у слияния рек Сихэ и Тесихэ. Памятник имеет вытянутую прямоугольную форму общей площадью 600 тыс. кв. м. В 1995–1996 гг. раскопки проводил Институт археологии и материальной культуры г. Чэнду, общая площадь раскопов составила около 500 кв. м. Протяженность городища с севера на юг – 1 км, с востока на запад – 600 м. Это самое большое укрепленное неолитическое поселение на территории Чэндуской равнины [Чжунго каогусюэ, 2010. С. 698]. Древесный уголь с памятника датирован 4505 г. до н. э. ± 95 лет и 4485 г. до н. э. ± 70 лет [Сунь, 2000. С. 310].

Культурные слои хорошо прослеживаются. Выделяются скопления керамики на территории городища и в районе земляных валов. Основные типы керамики – кувшины с высоким горлом (рис. 3, 1), кубки на небольшом поддоне (рис. 3, 2, 3, 5), разных размеров горшки с отогнутым наружу венчиком (рис. 3, 4, 10, 11), сосуды иных форм (рис. 3, 6–8), урны (рис. 3, 12), крышки (рис. 3, 9). Керамика преимущественно не имеет выраженных примесей, однако встречаются сосуды с большой долей содержания песка. Тесто серо-белого или серо-желтого цвета. Посуда бурого цвета единична, это в основном керамика с добавлением песка, она бурого цвета снаружи и черного внутри. Орнамент преимущественно выполнен тонким, глубоко вдавленным в поверхность стенок шнуром. Встречается орнаментация насечками и горизонтальными прочерченными линиями, образующими сетку, реже – волнообразный рисунок, налепы, узор, нанесенный гребенчатым штампом. Шнуровой орнамент наносился, как правило, по всему тулову сосуда, венчик снаружи и иногда внутри украшался тонкими линиями (это характерно для горшковидных сосудов с высоким туловом). Волнообразный рисунок, выполненный гребенчатым штампом или налепами, чаще всего встречается на кувшинах с высоким горлом. Венчик мог украшаться поперечными насечками.

Сосуды имеют поддон либо плоское дно. Треножки, характерные для неолита Восточного и Северного Китая, отсутствуют. Сосуды горшкообразной формы, с широким отогнутым венчиком, округлыми плечиками, высоким туловом. Другой тип имеет ровные вертикальные края венчика, высокое прямое тулово, сужающееся ко дну. Кувшины встречаются двух типов: с высоким горлом и отогнутым венчиком; прямое горло не встречается. Кубки имеют небольшой поддон, часто с одним отверстием, и высокое тулово. Реже попадаются подобные сосуды с несколькими отверстиями в поддоне. Но целых сосудов данного типа практически не встречено. Небольших чаш с плоским дном на высокой ножке очень мало [Дуань, Цзоу, 2006. С. 35].

Памятник Бяндуйшань расположен за пределами городской черты г. Мянъян на южном склоне горы Бяндуйшань, в районе р. Аньчанхэ. Его примерная площадь составляет 10 тыс. кв. м. Памятник был от-

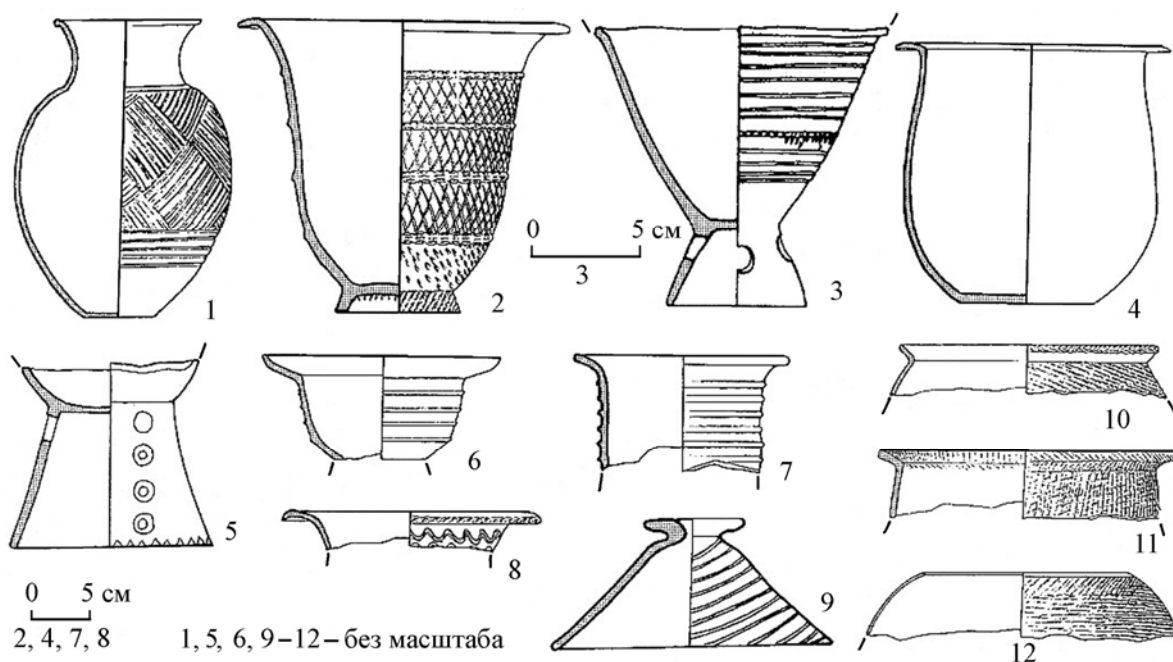


Рис. 3. Керамический материал культуры баодунь (по: [Чжунго каогусюэ, 2010. С. 699]): 1 – кувшин (кит. ху), памятник Манчэн; 2 – кубок на поддоне (кит. цзунь), памятник Баодуньцунь; 3 – кубок на поддоне (кит. цзунь), памятник Гучэнцунь; 4 – кубок с плоским дном (кит. цзунь), памятник Баодуньцунь; 5 – чаша на поддоне (кит. доу), памятник Юйфучэн; 6 – кубок (кит. цзунь), памятник Баодуньцунь; 7 – чаша (кит. цзунь), памятник Баодуньцунь; 8 – фрагмент сосуда с высоким горлышком, памятник Баодуньцунь; 9 – крышка (кит. гай), памятник Юйфучэн; 10 – горшок (кит. гуань), памятник Баодуньцунь; 11 – горшок (кит. гуань), памятник Баодуньцунь; 12 – урна (кит. вэн), памятник Юйфучэн

крыт еще в 1953 г. при прокладке южного участка линии метрополитена, полномасштабные же раскопки начались только в 1988 г. В 1988–1990 гг. раскопки проводил Институт археологии и материальной культуры г. Чэнду. Общая площадь раскопа составила около 1 тыс. кв. м. Культурный слой памятника изобилует фрагментами керамики и каменных изделий. Жилищные конструкции выявлены не были. Согласно полевому отчету 1988 г. археологов Ван Жэньсяна и Е Маолия, выделяются три культурных слоя, небогатых находками. Исследователи связывают это с тем, что более ранние слои памятника были нарушены [Сунь, 2000. С. 307]. Все три представленных слоя относятся к одному периоду. Радиоуглеродное датирование древесного угля с памятника следующее: 4080 г. до н. э. \pm \pm 250 лет и 3690 г. до н. э. \pm 100 лет [Там же. С. 310].

Находки с памятника представляют собой преимущественно керамический материал. Керамика с большой долей содержания песка встречается так же часто, как и

без примесей (соответственно 46,4 и 53,6 % всей коллекции). В качестве отощителя применялся как крупно-, так и мелкозернистый песок. Керамика в основном бурого цвета, серо-бурая составляет примерно четверть коллекции, красно-бурая – 22,54 %. Керамика без выраженных примесей, в основном серого цвета, но встречается и бурая, и красноватая, 3 % всех сосудов данного типа представлены черной керамикой.

Орнаментированные сосуды составляют 23,2 % от общей массы сосудов. Основной орнамент шнуровой, есть также спиралевидный и сетчатый. Шнуровой орнамент встречается, как правило, на сосудах с большой долей содержания песка. Преимущественно это косые линии, проходящие от венчика до дна по всему тулову сосуда. По форме это сосуды с ровным плоским дном (89 %) или на поддоне. Плоскодонные сосуды – горшки, кувшины, блюда, миски. Примесь песка есть в тесте мисок (данная категория сосудов распространена шире всего), а в тесте кувшинов она отсутствует. Поддон характерен только для кубков, у них встре-

чается как глинистое, так и песчанистое тесто. Миски имеют широкий венчик, края которого украшены шнуровым орнаментом или небольшими беспорядочными вдавлениями, иногда встречаются налепные линии, плечики округлые или отсутствуют, тулово низкое, сужается к небольшому днущу. Кувшины имеют массивное длинное горлышко, округлые плечики, ровное днище, некоторые сосуды украшены беспорядочными налепными линиями, другой тип кувшинов с отчетливыми острыми плечиками и ровным дном. У кубков тулово высокое, поддон расширяется к основанию, в нем проделаны отверстия.

Керамика Бяньдуйшань сходна с найденной в Баодуньцунь, где преобладают изделия без примесей песка, преимущественно бурого или серого цвета. Орнамент шнуровой, тонкими линиями, встречается и выполненный гребенчатым штампом. Особенно следует обратить внимание на то, что полностью идентичными являются миски (причем с примесью песка) с широким туловом, украшенные шнуровым орнаментом. Кувшины, изготавливаемые без добавления песка, с высоким горлом и кубки с отверстиями в поддоне также абсолютно идентичны. Единственным отличием керамического материала двух памятников является процентное соотношение разных типов сосудов, например кубки на поддоне часто встречаются в Баодуньцунь и редко в Бяньдуйшань.

Памятник Саньсиндуй расположен недалеко от г. Гуанхань на южном берегу Яцзыхэ. Его первоначальное исследование проводилось в 1933 г. [Грэм, 2006. С. 58]. После многолетних раскопок он был разделен на три или четыре периода. Первый период отнесли к неолитическому времени, сейчас этот факт признан всеми исследователями данной культуры [Гуанхань..., 2006а. С. 133]. Слои первого периода расположены преимущественно в районе холма Юэлянвань [Ма, 2006. С. 220]. Радиоуглеродное датирование древесного угля с памятника следующее: 4075 г. до н. э. \pm 100 лет, 4210 г. до н. э. \pm 80 лет и 4170 г. до н. э. \pm 85 лет [Сунь, 2000. С. 310].

Керамика с примесью песка встречается в Саньсиндуй намного реже, чем на других неолитических памятниках. Преобладает серая. Красная и бурая встречается реже, это преимущественно керамика с отоштите-

лем-песком. Часто использовались шнуровой орнамент и различные волнообразные узоры, узор гребенчатым штампом. Как правило, украшался венчик сосуда. Представлены как плоскодонные сосуды (горшки, миски, кувшины), так и изделия на поддоне (кубки). Миски глубокие, украшены шнуровым орнаментом по краю; у горшков небольшой венчик; кувшины встречаются с длинным горлом, широким коротким венчиком или с венчиком, имеющим плавный переход в горло. У кубков сильно отогнутый венчик, широкое тулово, напоминающее бокалы, поддон неизменно имеет одно или несколько отверстий [Гуанхань..., 2006б. С. 162].

Керамическая коллекция памятника Саньсиндуй сходна с описанными выше. Во всех трех случаях керамики без примеси больше, чем с отоштителем, по цвету она, как правило, серая или бурая. Преобладают неорнаментированные сосуды, среди орнаментированных чаще всего встречается шнуровой орнамент. У сосудов с добавлением песка в тесто, как правило, украшалось тулово или поддон (миски и кубки), у других сосудов – тулово (горшки, кувшины с высоким горлом, кубки с отверстиями в высоком поддоне). Высокий поддон характерен исключительно для памятника Саньсиндуй, на других памятниках он, как правило, небольшой [Цюй и др., 1993. С. 286]. У кувшинов с памятника Саньсиндуй наблюдается более резкий переход от венчика к тулову. В Баодуньцунь кувшины имеют более плавные формы, и реже встречаются орнаментированные сосуды [Чэнь и др., 1998. С. 24].

Керамика всех этих памятников выполнена вручную и окончательно формовалась на гончарном круге. Типичные формы сосудов – горшки с оформленным «зубчиками» венчиком и орнаментированные оттисками шнура по тулову, глубокие блюда с отогнутым венчиком, кувшины с высоким горлом, сосуды с широким устьем и плоским дном, высокие бокалы на поддоне. Типичными особенностями всего керамического материала являются преобладание сосудов с широким устьем, плоское дно или поддон, а, например, такие типичные формы неолита других территорий, как триподы или круглодонные сосуды, не встречаются вовсе.

Сходны с описанными выше и другие памятники северных регионов Сычуаньской

котловины. Например, верхние слои Чжунцзыпу, Чжанцзяпо, Дэнцзяпин в уезде Гуаньюань, Бяньдуйшань в уезде Мянъян, Юэляньянь в уезде Бачжун, Лэйгучжай в уезде Тунцзян. Памятники датируются примерно II тыс. до н. э., расположены в холмистой местности к северу от р. Цзялинцзян. Представлена керамика двух видов: с примесью песка и без. Сосуды с добавлениями песка красно-бурые или черно-бурые, без примесей – желтоватые или серые. Категории сосудов те же, что и на памятниках более раннего времени – горшки, чаши, треножники с округлыми ножками либо имеющими небольшие шаровидные окончания. Орнаментация шнуром, налепами, наколами палочкой, гребенчатым штампом, зубами, волнообразный рисунок.

В последние несколько лет открыта серия памятников, обозначенных в исследовательской литературе как культура *инпаньшань*, локализованная на западе Сычуаньской котловины в верхнем течении р. Миньцзян и датированная 3500–3000 гг. до н. э. (т. е. древнее культуры *баодунь* примерно на тысячу лет). Памятники открыты на территории уездов Хэйшуй, Сунпань, Маосянь, Лисянь, Вэньчуань, а также в верхнем течении р. Дасихэ на территории уезда Даньба, в среднем течении – в уездах Шимянь и Ханьюань. Памятники рек Миньцзян и Дасихэ демонстрируют разные локальные варианты, но очевидно относятся к одной культуре.

Тесто сосудов встречается как без очевидных примесей, так и с добавлением песка. Керамика с примесью песка бывает бурого и серого цветов, без примесей – бурого, серого, красного и черного цветов. Орнамент шнуровой, оттисками тетивы, наколами палочкой, сетчатый, жемчужинами. Типы сосудов – горшки с отогнутым венчиком, горшки с высоким туловом, чаши, пиалы, горшки с высоким горлом, блюда, бутылки, корчаги, кувшины, сосуды на небольшом поддоне, урны. Встречается крашенная керамика с изображениями растительности, птиц и лягушек, волнообразным геометрическим рисунком, точками, сеткой. Типы расписной керамики – бутылки, блюда, горшки, пиалы. Здесь ощутимо влияние культур *янишао* поздних этапов региона Ганьнань и *мацзяо*, а также неолитических культур бассейна р. Байлунцзян. Однако на

памятниках позднего неолита Сычуаньской котловины, например в Бяньдуйшань, Чжанцзяпо, Дэнцзяпин, Юэляньянь, Лэйгучжай в уезде Тунцзян, прослеживается прямая преемственность от местных ранних памятников. При этом традиция *баодунь* слишком отличается от *инпаньшань*, хотя можно уловить некоторые воспринятые поздней культурой моменты: например, шнуровой орнамент и более сложная его модификация – сетчатый орнамент, образованный оттисками шнура, украшение венчика, сосуды с высоким горлом и большие плоскостонные блюда.

На юго-западе Сычуаньской котловины в районе гор Хэндуань обнаружено несколько памятников неолитического времени, но раскопки ведутся только последние несколько лет, что не дает пока возможности говорить о массовом материале и особенностях региона, однако уже позволяет выделить особую культуру, названную по наиболее полно раскопанному и информативному памятнику Личжоу в уезде Сичан. Исследователи датируют ее завершающим периодом неолита. Вслед за Личжоу было открыто еще несколько памятников с керамикой личжоуского облика, что показывает довольно большой ареал распространения культуры, локализованной в районе г. Сичан (по последним данным, по обоим берегам Цзиньшацзян, в верхнем течении Янцзы) и непосредственно примыкающей к границам культуры *дадуньцзы* в провинции Юньнань.

Памятник Личжоу расположен в 25 км от г. Сичан по восточному берегу р. Аньнинхэ. Отдел культурного наследия провинции Сычуань в период с 1974 по 1976 г. провел здесь три полевых сезона. Раскопано более 360 кв. м его площади. Изучены 21 погребение, печь для обжига керамики и небольшой очаг, обложенный кирпичом, собран богатый керамический материал (рис. 4).

Керамика красно-бурая, с примесью песка, время обжига достаточно краткое, орнаментация представлена прочерченными линиями, проколами и оттиском гребенчатого штампа. Наиболее типичные формы – горшки с одной (рис. 4, 9) или двумя ручками (рис. 4, 4, 10), корчагообразные сосуды, кувшины с небольшим устьем (рис. 4, 1, 2), кувшины с носиком (рис. 4, 3), бутылки с небольшим устьем, прямые горшки (рис. 4, 8)

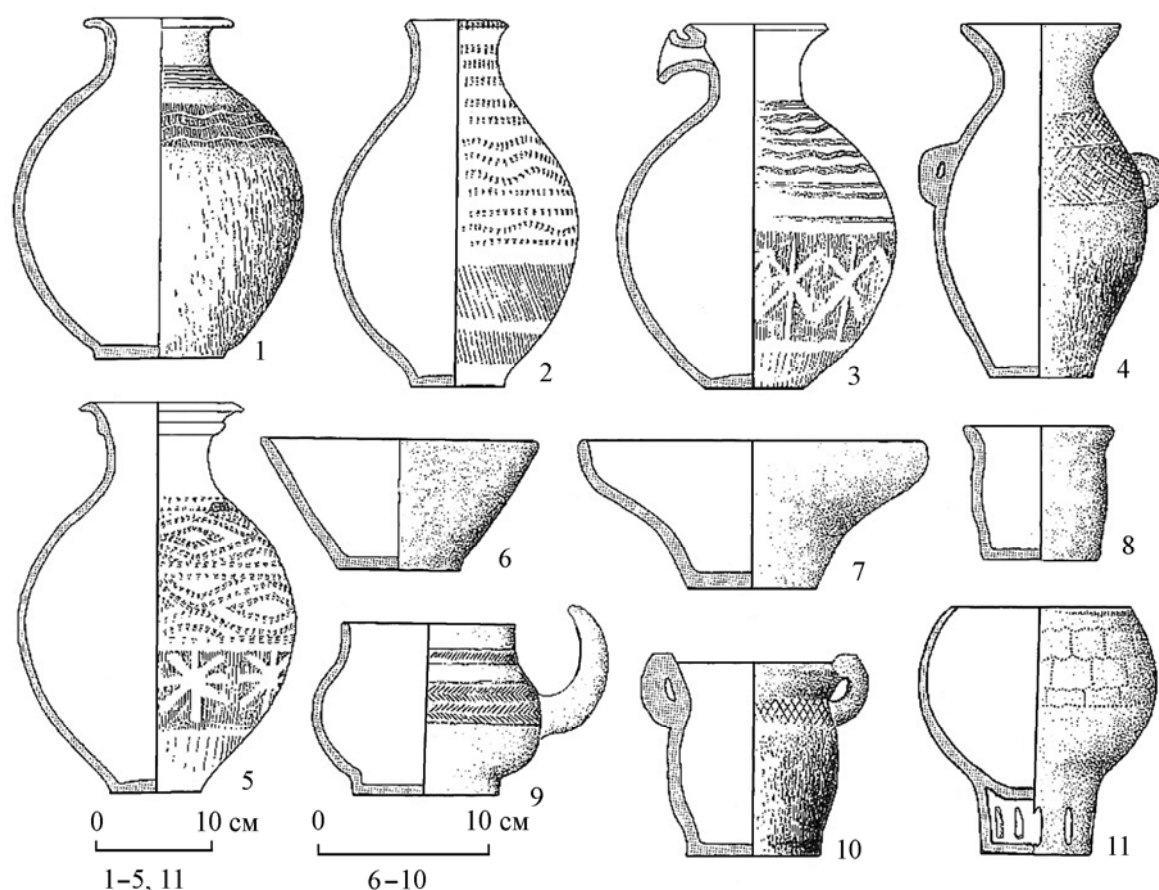


Рис. 4. Керамический материал культуры личжоу эпонимного памятника: 1, 2, 5 – кувшин (кит. ху); 3 – кувшин с носиком (кит. ху); 4 – горшок с ручками (кит. гуань); 6 – чаша (кит. вань); 7 – миска (кит. бо); 8 – бокал (кит. бэй); 9 – горшок с ручкой (кит. гуань); 10 – горшок с двумя ручками (кит. гуань); 11 – горшок с ручкой (кит. гуань) (по: [Чжунго каогусюэ, 2010. С. 703])

и чаши (рис. 4, 6, 7). В основном керамика плоскодонная, изредка встречаются изделия на поддоне (рис. 4, 11).

Могила прямоугольная с вертикальным входом, длина могилы в среднем составляет 4–8, ширина 0,8–1,3 м. Ориентация преимущественно юг – север. Сопроводительные керамические сосуды располагались в разных концах могилы, в два-три ряда. В среднем в одной могиле помещались около 20 сосудов, встречаются погребения как с большим (около 50), так и с меньшим количеством (не более 5). Остается неизвестным количество погребенных в одной могиле, так как костные остатки сохранились плохо.

Радиоуглеродное датирование материалов памятника не проводилось, аналогии в культуре дадуньцзы, локализованной в провинции Юньнань, позволяют датировать памятник концом неолита, т. е. примерно

серединой II тыс. до н. э. Сходство этих двух культур вызывает дискуссии о правомерности выделения отдельной культуры для Сычуани. Возможно, на данном этапе исследований более удачным термином является «культурная общность дадуньцзы – личжоу». Результаты будущих раскопок покажут, насколько правомерно выделение двух особых культур. В настоящее время сравнение не может быть полным, потому как в Личжоу раскопан только могильник, а Дадуньцзы, в свою очередь, представлен поселенческим материалом. В Дадуньцзы керамика бурая, имеет примеси песка, орнаментация шнуровым орнаментом и слабыми отпечатками шнура по всему сосуду. Типичные формы керамики – плоскодонные большие горшки и урны с высоким туловом, но подобные сосуды не характерны и для Личжоу.

На востоке Сычуаньской котловины в последние годы ведутся активные раскопки. В первую очередь они связаны со строительством в районе Санься самой большой в мире ГЭС. В южной части ущелья Силин было открыто поселение Вэйганьпин, керамика нижних слоев которого сходна с материалами культуры *чэнбэйси*, локализованной в провинции Хубэй. Но датировки Вэйганьпин показали, что керамика самых ранних его слоев может быть датирована VII тыс. до н. э. Другие памятники этого региона также дали находки, которые можно датировать ранним неолитом, например Юйфупу, Хэнлу в уезде Фэнцзе, Юйси в уезде Фэнду. Каменный инвентарь Юйфупу представлен микролитическими орудиями, керамический материал сходен с найденным в пещере Цзэнпянь в Гуанси в уезде Гуйлине и древнейшей керамикой пещеры Юйчаньянь в Хунани в уезде Даосьянь, датировки которых варьируются в пределах VII тыс. до н. э. Памятник Юйси демонстрирует материал, датируемый V–IV тыс. до н. э. (по аналогиям с керамикой культуры *чэнбэйси*).

В среднем и позднем неолите памятники региона Санься востока Сычуаньской котловины демонстрируют масштабные связи с культурами среднего и нижнего течения Янцзы. Здесь оставили свои следы все, кто пересекал восточный предел Сычуаньской котловины. Одним из таких свидетельств являются памятники культуры *даси*, датируемой V–III тыс. до н. э., локализованной в западной части провинции Хубэй, на севере Хунани, а также на востоке Сычуаньской котловины (в районе Санься). Район Санься (а именно уезды Чжунсянь и Фэнду) является западным пределом и для другой культуры – *цуйцзялин*, ареал которой охватывает весь район бассейна рек Янцзы и Ханьшуй, датируемой 3500–2600 гг. до н. э. [Сунь, Ли, 2004. С. 200].

На поздних этапах неолита в Санься была выделена культура *шаопэнцзуй* в районе г. Чжунба. Данная культура довольно широко распространена в районе Санься, ее центром можно считать уезды Чжунсянь и Фэнду, западным пределом – г. Фулин провинции Сычуань, а восточным – горы Ушань. Наиболее представительными памятниками помимо Шаопэнцзуй являются верхние слои Юйсипин в уезде Фэнду, Чжунба в уезде Чжунсянь, Лаогуаньяо

в уезде Фэнцзе, Вэйцзялянцзы в уезде Ушань, датируемые в пределах III–II тыс. до н. э., что синхронно памятникам культуры *баодунь* запада Сычуаньской котловины. Материал очень богатый, сами памятники (в особенности Шаопэнцзуй и Чжунба) довольно масштабны по площади.

Памятник Вэйцзялянцзы расположен на берегу р. Данинхэ в уезде Ушань, площадь равна 1 500 кв. м. Раскопки начались в 1994 г. Исследовательским институтом археологии Академии общественных наук КНР. Несмотря на небольшую площадь, его материал хорошо сохранился и является достаточно представительным. Памятник относят к позднему неолиту и делят на два этапа.

Памятник Солун расположен в Ушани, недалеко от ущелья Цзюйтан на берегу р. Янцзы, площадь составляет 60 тыс. кв. м. Официальные раскопки начались в 1997 г. Институтом археологии и материальной культуры (г. Чэнду). Материалы также разделили на ранний и поздний этапы и отнесли к периоду позднего неолита.

Памятник Лаогуаньяо расположен в уезде Фэнцзе в районе ущелья Цзюйтан, на плоском холме, у слияния рек Цаотанхэ и Янцзы. Площадь составляет 4 тыс. кв. м. Раскопки начались в 1993–1994 гг. сотрудниками факультета археологии Цзилинского университета. В 1995 г. исследования стали проводиться совместно с Институтом археологии и материальной культуры провинции Сычуань. В четвертом горизонте обнаружили неолитические находки.

Памятник Шаопэнцзуй находится в уезде Чжунсянь, на плоском холме, расположенном у слияния рек Ганьцингоу и Янцзы. Площадь составляет примерно 3 тыс. кв. м. В 50–60х гг. XX в. здесь проводилось несколько разведок. Полномасштабные раскопки начались в 1993–1994 гг. Институтом археологии и материальной культуры провинции Сычуань совместно с факультетом археологии Пекинского университета. В 1997–1998 гг. сотрудники Пекинского университета вновь провели раскопки в данном районе. Мощностные культурных наслоений около 2 м. Первый период относят к неолитическому времени. Обнаружились некоторые отличия от ранее изученных неолитических материалов региона. В литературе появился даже особый термин – «*шаопэнцзуй* первого периода». Радиоугле-

родное датирование материалов не проводилось.

На памятнике преобладает керамика красно-бурого цвета с примесью песка и сероватого цвета без примесей, но встречаются и полированные изделия черного цвета. Орнамент шнуровой, сетчатый, а также в виде ямочек у венчика. Часто линии образуют ромбовидный или зигзагообразный рисунок. Керамика с примесью песка представлена глубокими блюдами, корчагами с высоким туловом. Сосуды без примесей – это широкие блюда, кувшины с округлыми плечиками, неглубокие чаши на высокой ножке, сосуды на небольшом поддоне. Края широких блюд с примесью песка слегка вогнуты, орнамент шнуровой, по венчику, тулово очень глубокое. Края высоких корчаг либо вогнутые, либо прямые, тулово цилиндрическое, основание узкое. Кувшины с округлыми плечиками имеют сильно отогнутый венчик, по плечикам и тулову проходит сетчатый орнамент. Сосуды тонкостенные, выполнены аккуратно.

На поздних этапах появляются довольно массивные пиалы, встречаются изделия на поддоне. С *баодунь* сходны, например, плоскодонные горшки или чаши на поддоне. Не встречаются типичные для неолита треножники и сосуды с круглым дном. Орнамент в основном выполнен оттисками шнура и гребенчатым штампом, венчик часто имеет «зубчики». Все сосуды выполнены вручную и доработаны на гончарном круге. Большинство имеет примесь песка, орнаментированы шнуровым орнаментом или гребенчатым штампом. У всех сосудов достаточно массивный венчик. Дно встречается двух типов – плоское и поддон. Основные типы сосудов – горшки, пиалы, блюда и чаши на ножке.

Две радиоуглеродные даты, полученные с памятника Вэйцзяляньцзы, показали время 1523–1321 и 1611–1421 гг. до н. э. Учитывая схожесть керамических сосудов с изделиями культуры *баодунь*, в целом его относят примерно к 2000-м гг. до н. э., что соответствует луншаньскому времени.

В современной литературе наметились две тенденции: считать каждый памятник проявлением особой культуры либо увязать все материалы Сычуани и Чунцина в единую культуру. Такой методологический дуализм бывает типичен для начальных периодов археологической систематизации,

когда ощущается острый недостаток сравнимых материалов и не разработаны строгие критерии сравнений. Пока терминологическая путаница довольно велика: если на западе, на Чэндуской равнине, четко прослеживается ареал распространения культуры *баодунь*, то на востоке котловины, в районе Чунцина, существует большое многообразие памятников, демонстрирующих иные традиции изготовления и декорирования керамического материала.

Различия керамических традиций очевидны. Типичная для Баодуньцунь керамика серо-белого или серо-желтого цветов без примесей отсутствует в Шаопэнцзуй. Сосуды с примесью песка в Шаопэнцзуй слегка красноватые, в Баодуньцунь подобные изделия – обычно бурые. Что касается типичных форм, то в Баодуньцунь это кубки на поддоне с отверстиями (или без), коих нет в Шаопэнцзуй, а корчаги Шаопэнцзуй не встречаются в Баодуньцунь. Глубокие блюда с широкими краями встречаются на обоих памятниках, но в Баодуньцунь края украшались шнуровым орнаментом изнутри, а внешняя сторона не декорировалась, в Шаопэнцзуй, наоборот, внешняя часть украшалась «жемчужными» налестками. В Шаопэнцзуй доминирует керамика с добавлением песка, в Баодуньцунь такие экземпляры единичны, но на других памятниках Чэндуской равнины соотношение керамики с примесью песка и без нее – примерно одинаково.

Анализируя материалы опубликованных памятников Сычуаньской котловины, можно выделить некоторые особенности, характерные для всех них, независимо от локальных вариантов. В первую очередь, это постепенное увеличение доли керамики с примесью песка. Сосуды становятся более грубыми, глубокие тона меняются на более яркие. Все реже встречаются кувшины с округлыми плечиками. На самом позднем этапе появляется глубокая чаша на поддоне. У корчаг постепенно становятся толще края, тулово выше, а дно уже. Форма венчика переходит от слегка вогнутой к прямой. Сетчатый орнамент по горлу исчезает.

В последующей культуре бронзового века сохранились поддоны с отверстиями и широкие блюда, а кувшины с округлыми плечиками больше не встречались. Чаша на высокой ножке стала более глубокой. В Саньсиндуй мы видим и новые виды ке-

рамики, принесенные извне, например тонкие вытянутые кувшины или ковши с ручкой в виде головы птицы. Очевидно, что пришлые носители культуры *саньсиндуй* смогли воспринять, пополнить и развить все основные традиции изготовления и декора керамического материала неолита Сычуаньской котловины.

Список литературы

Грэм Д. A Preliminary Report of the Nan-chow Excavation [Предварительный отчет о раскопках в Ханьчжоу] // *Саньсиндуй яньцзю* [Исследования саньсиндуй]. Чэнду: Сычуань чубань цзитуань, 2006. С. 58–80 (на кит. яз.).

Гуанхань Саньсиндуй ичжи [Памятник Саньсиндуй в уезде Гуанхань] // *Саньсиндуй яньцзю* [Исследования саньсиндуй]. Чэнду: Сычуань чубань цзитуань, 2006а. С. 132–160 (на кит. яз.).

Гуанхань Саньсиндуй ичжи ихао цзисыкэн фацзюэ цзяньбао [Краткий отчет о раскопках первой жертвенной ямы памятника Саньсиндуй уезда Гуанхань] // *Саньсиндуй яньцзю* [Исследования саньсиндуй]. Чэнду: Сычуань чубань цзитуань, 2006б. С. 161–179 (на кит. яз.).

Дуань Юй, Цзоу Ицин. Саньсиндуй вэньмин. Чанцзян шанью гудай вэньмин чжунсинь [Культура саньсиндуй. Центр древней культуры верхнего течения Янцзы]. Чэнду: Сычуань чубань цзитуань, 2006. 136 с. (на кит. яз.).

Ма Цзисянь. Гуанхань Юэлянвань ичжи фацзюэ чжуйцзи [Записи о раскопках памятника Юэлянвань в уезде Гуанхань] //

Саньсиндуй яньцзю [Исследования саньсиндуй]. Чэнду: Сычуань чубань цзитуань, 2006. С. 211–227 (на кит. яз.).

Сунь Инминь, Ли Юмоу. Чжунго каогусюэ тунлунь [Обзор китайской археологии]. Кайфэн: Хэнань дасюэ чубаньшэ, 2004. 372 с. (на кит. яз.).

Сунь Хуа. Сычуань пэньдидэ цинтун шидай [Эпоха бронзы Сычуаньской котловины]. Пекин: Кэсюэ чубаньшэ, 2000. 397 с. (на кит. яз.).

Цюй Сяоцян, Ли Дяньюань, Дуань Юй. Саньсиндуй вэньхуа [Культура саньсиндуй]. Чэнду: Сычуань жэньминь чубаньшэ, 1993. 655 с. (на кит. яз.).

Чжунго каогусюэ. Синьшици шидай цзюань [Археология Китая. Неолит]. Пекин: Чжунго шэхуэй кэсюэ чубаньшэ, 2010. С. 695–704 (на кит. яз.).

Чэнь Дэань. Гушу вэньмин юй чжоубянь гэ вэньминдэ гуаньси [Связи культуры Древнего Шу с культурами сопредельных территорий] // *Саньсиндуй яньцзю*. Саньсиндуй юй наньфан сычоу чжи лу цинтун вэньхуа яньтаохуэй луньвэньцзи [Исследования саньсиндуй. Материалы конференции, посвященной культуре бронзы саньсиндуй и южному Шелковому пути]. Пекин: Вэньу чубаньшэ, 2007. С. 73–82. (на кит. яз.).

Чэнь Дэань, Вэй Сюэфэн, Ли Вэйган. Саньсиндуй. Чанцзян шаньювэньмин чжунсинь таньсо [Саньсиндуй. Исследования центра цивилизации верхнего течения Янцзы]. Чэнду: Сычуань жэньминь чубаньшэ, 1998. 71 с. (на кит. яз.).

Материал поступил в редколлегию 12.04.2012

E. A. Girchenko

NEOLITHIC SITES OF THE SICHUAN BASIN: AN OVERVIEW OF CERAMICS

This is an overview of the Neolithic sites of the Sichuan basin, a region that always favored the development of agriculture. Unfortunately, the archaeology of Sichuan basin has been investigated only for past twenty years, but impressive finds have attracted the attention of the whole world. Large scale of last years excavations, but insufficient publication of materials caused the existence the large amount of inexact terms and cultures which were based only on one particular site. Such confusion can be explained by the presence of two existing traditions of the west (Sichuan province) and the east (Chongqing region) of the Sichuan basin. At the same time, ceramics demonstrates dominating types of vessels and ornamental traditions different from other adjacent territories, that proves the theory of region's detached development.

Keywords: Sichuan basin, Chengdu plain, Neolithic, site of ancient settlement, ceramics with a touch of sand, cultural community.