

УДК 902.01

**В. С. Житенев**

*Московский государственный университет им. М. В. Ломоносова  
Ломоносовский пр., 27–4, Москва, 119991, Россия*

*macober@mail.ru*

### **ПЕРВАЯ НАХОДКА ФРАГМЕНТОВ ОРНАМЕНТИРОВАННЫХ КОСТЕЙ ВЕРХНЕПАЛЕОЛИТИЧЕСКОГО ВОЗРАСТА ИЗ КАПОВОЙ ПЕЩЕРЫ\***

Возобновление археологических работ в Каповой пещере принесло открытие новых участков распространения верхнепалеолитических культурных слоев. В одном из таких пунктов – у Западной ниши Купольного зала – выявлено восемь горизонтов посещения человеком (исследования на этом участке еще не закончены). Одним из наиболее насыщенных культурными остатками оказался пятый горизонт. Из находок, связанных с символической деятельностью человека, помимо охры и украшений из ископаемых поволжских раковин, впервые в истории изучения памятника были обнаружены два фрагмента орнаментированных костей. На первом фрагменте (локтевой кости сурка с дистальным концом) орнамент состоит из 4 косых крестиков, отделенных друг от друга вертикальными нарезками-разделителями, которые, в свою очередь, располагаются не регулярно. На втором фрагменте (неопределимой кости конечности) орнамент состоит из одного целого ромбовидного знака и фрагментов двух аналогичных изображений. До сих пор орнаментированных предметов в культурных слоях Каповой пещеры не находили. Единственным, но дискуссионным примером подобия орнамента может служить ряд насечек на бортике днища чашечки из обожженной глины, обнаруженной в культурном слое зала Знаков. Орнаментальные мотивы на предметах из культурных слоев не имеют аналогий ни в настенных изображениях Каповой пещеры, ни в коллекциях памятников верхнего палеолита Урала.

*Ключевые слова:* Южный Урал, Капова пещера, верхний палеолит, орнамент.

Капова пещера находится на р. Белая, на западном склоне Южного Урала, и представляет собой систему залов, галерей и коридоров, расположенных на трех гипсометрических этажах, нижний из которых занят подземной рекой.

В 1959 г. А. В. Рюмин выявил в Каповой пещере настенные изображения палеолитического возраста. Первые археологические исследования (1960 по 1978 г.) на памятнике возглавлял О. Н. Бадер [1965]. В 1982–1991 гг. комплексное изучение пещеры проводилось под руководством В. Е. Щелинского [1996]. Одним из важнейших результатов работ стало открытие на среднем этаже в зале Знаков палеолитического культурного слоя.

По древесному углю была получена серия дат от  $13\,930 \pm 300$  л. н. (ГИН–4853) до  $16\,010 \pm 100$  л. н. (KN–5023) [Ščelinsky, Širokov, 1999. S. 73].

В 2004–2005 гг. в зале Рисунков работала Южно-Уральская археологическая экспедиция Московского государственного университета под руководством Т. И. Щербаковой [Щербакова, Щелинский, 2005]. Периодически археологические работы в Каповой пещере осуществляет также экспедиция Института истории, языка и литературы Уральского научного центра РАН под руководством В. Г. Котова [2011]. С 2008 г. ежегодные археологические исследования в Каповой пещере (залы Купольный, Хаоса и Рисунков)

---

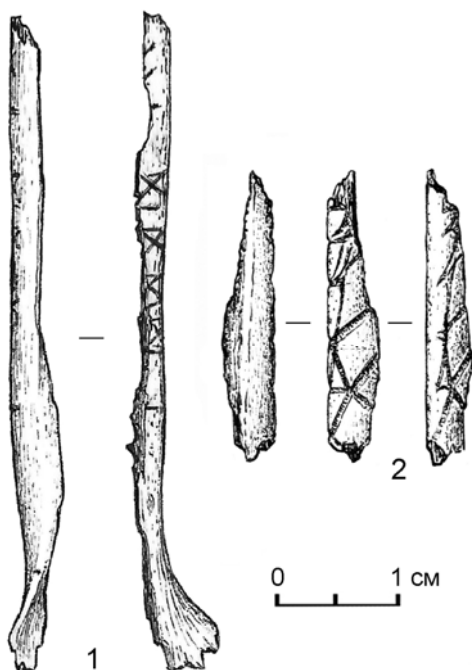
\* Исследование проведено при поддержке РФФИ (проект № 13-06-00277).

*Житенев В. С.* Первая находка фрагментов орнаментированных костей верхнепалеолитического возраста из Каповой пещеры // Вестн. Новосиб. гос. ун-та. Серия: История, филология. 2014. Т. 13, вып. 7: Археология и этнография. С. 45–51.

проводит Южно-Уральская археологическая экспедиция МГУ под руководством автора.

Актуальность и новизна исследований заключаются в продолжении изучения культурных остатков в Каповой пещере и общем мониторинге состояния археологических комплексов пещеры. Основные задачи экспедиционных работ – установление границ распространения культурных слоев позднелайстоценового и голоценового времени в разных залах пещеры, выявление их взаимосвязи, а также исследование и мониторинг состояния настенных изображений, основанные на корреляции археологических и естественно-научных данных.

В Купольном зале выявлено несколько пунктов распространения культурных слоев как позднелайстоценового, так и голоценового времени [Житенев, 2012]. В Западной нише зала в позднелайстоценовых отложениях зафиксировано восемь горизонтов посещений с культурными остатками эпохи верхнего палеолита, демонстрирующими неоднократность посещения участка зала с настенными изображениями и свидетельства периодического подновления рисунков. Одним из наиболее насыщенных культурными остатками является пятый горизонт



Верхнепалеолитические орнаментированные фрагменты костей сурка из Купольного зала Каповой пещеры: 1 – фрагмент локтевой кости сурка с орнаментом из 4 косых крестиков, отделенных друг от друга вертикальными нарезками-разделителями; 2 – фрагмент кости сурка с орнаментом из ромбовидных знаков (рисунок А. Деметьевой)

посещения в шурфе № 1 Купольного зала. Он фиксируется на глубине 0,74–0,81 м и представляет собой углисто-охристый слой со значительным количеством мелких древесных углей, крупинки и обломки охры, фрагментов костей, иных находок, связанных с деятельностью человека верхнепалеолитической эпохи. Зафиксировано два золистных пятна. Найдено большое количество фрагментов преднамеренно сколотых кальцитовых натеков и известняка. Обнаружен осколок с ретушью из зауральской яшмы. Изделия из аналогичного материала были открыты в зале Знаков экспедицией В. Е. Щелинского [Ščelinsky, Širokov, 1999. S. 76–79].

Среди находок из этого горизонта посещения выделяются обломок ископаемой раковины моллюска (с фрагментом отверстия) и целая необработанная раковина *Theodoxus cf. astrachanicus* Stew (?). Такая же целая раковина с отверстием обнаружена в культурном слое с каменной вымосткой (верхнепалеолитический слой № 2). Аналогичные находки сделаны в культурном слое зала Знаков, расположенном в схожих стратиграфических условиях [Ibid. S. 81].

Палеозоологические материалы представлены в основном фрагментами, в том числе кальцинированными, костей зайца и сурка, что находит прямые аналогии в остеологической коллекции из зала Знаков [Кузьмина, Абрамсон, 1997]. По всей видимости, на исследуемом участке распространения культурных остатков происходили короткие приемы пищи, своеобразные «перекусы». Использование мяса грызунов (и сурков в их числе) зафиксировано на многих памятниках верхнего палеолита (см., например: [Гвоздовер, 2001. С. 337; Кузьмина, 2000. С. 151; Леонова и др., 2006. С. 227–239]). Большое значение фактов пищевого использования сурков в Каповой пещере, наряду с малакологическими материалами, связано с возможностью косвенного определения сезона посещения пещеры людьми верхнего палеолита – по всей видимости, в теплое время года (летне-осенние месяцы).

Яркими находками из пятого горизонта стали два фрагмента кости с орнаментом<sup>1</sup> (см. рис.). Терминологическая и методическая база описания и анализа орнамента построена на результатах работ М. Д. Гвоздовер [1985].

<sup>1</sup> Выражаю глубокую признательность В. Е. Щелинскому за внимание и консультации по всему спектру вопросов, связанных с работой в Каповой пещере.

Первый фрагмент – часть локтевой кости сурка<sup>2</sup>. Длина – 531 мм. Сохранность достаточно хрупкой кости удовлетворительная. Орнамент состоит из 4 косых крестиков, отделенных друг от друга вертикальными нарезками-разделителями, которые, в свою очередь, располагаются не регулярно. В 14 мм от кромки дистального конца кости расположена вертикальная нарезка-разделитель. Поле (2 мм), на котором можно было бы нанести крестик, до следующей вертикальной нарезки оставлено пустым. После второй вертикальной нарезки-разделителя вырезан крестик, отделенный тонкой неглубокой вертикальной нарезкой-ограничителем. В 1 мм от нее расположена следующая слегка наклонная (субвертикальная) нарезка-ограничитель, за которой размещен второй крестик, также ограниченный с другой стороны вертикальной нарезкой. В 2 мм от нее вырезан третий крестик, без нарезки-разделителя с одной стороны. Однако с другой стороны вплотную к нему вертикальная нарезка-ограничитель нанесена. В 1 мм от последней представлена следующая нарезка-разделитель, расположенная не вплотную к четвертому крестику, в свою очередь, с другой стороны отделенному следующей вертикальной нарезкой-ограничителем. После нее поле для расположения орнамента не имеет никаких следов обработки и остается пустым. К сожалению, через 3 мм поверхность кости становится ещё более фрагментированной и сужается на треть. И лишь через 7 мм наблюдаются 3 коротких следа от нарезок, которые уже достаточно сложно интерпретировать в связи с утратой орнаментированной поверхности поля предмета. Единственное, о чем можно говорить, это об изменении горизонта поля расположения орнамента и его смещения вниз на половину высоты фиксируемых орнаментальных элементов по телу кости.

Иных следов обработки кости на имеющемся фрагменте нет. Признаков окрашенности красочным пигментом не наблюдается.

Вторая находка представляет собой фрагмент кости конечности без эпифизов, принадлежащей, судя по размерному классу, также сурку. Длина фрагмента – 250 мм, ширина сохранившейся поверхности орна-

ментального поля – 46 мм. Сохранность достаточно хрупкой кости удовлетворительная. Орнамент состоит из одного целого ромбовидного знака и фрагментов двух аналогичных изображений. В центре поля расположен ромбовидный знак длиной 67, шириной 34 мм. Это изображение выполнено в несколько этапов. Предварительно поверхность будущего орнаментального поля была слегка уплощена. На следующем этапе прорезали линии основного контура ромба, что хорошо видно по оставшимся глубоким следам (нарезкам) на гребне кости. После этого намеченный контур был доработан значительно более плавными движениями инструмента. Слева и справа от сохранившегося знака просматриваются отдельные части аналогичных изображений. Хорошо видно, что продолжение одной из нарезок – грани сохранившегося ромба, одновременно служит и гранью следующего знака. Благодаря такому приему визуально складывается впечатление наличия линии из соединенных ромбов. Признаков окрашенности красочным пигментом не наблюдается.

До сих пор орнаментированных предметов в культурных слоях Каповой пещеры не находили. Единственным, но дискуссионным<sup>3</sup> примером подобия орнамента может служить ряд насечек на бортике днища жировой лампы (чашечки) из обожженной глины, обнаруженной в культурном слое зала Знаков; кроме того, похожие знаки фиксируются на чашечке из серпентинита, обнаруженной, к сожалению, вне археологического контекста [Ščelinsky, Širokov, 1999. S. 82–83]. Несмотря на плохую сохранность нижней части чашечки из обожженной глины, с моей точки зрения, можно говорить о наличии на ней нерегулярного орнамента из черточек и единичных крестиков, что находит определенные параллели с описанным первым орнаментом на кости.

Орнаментальные мотивы на костях сурка из культурного слоя не имеют прямых аналогий в известных настенных изображениях Каповой пещеры. На памятниках верхнего палеолита Южного Урала они также отсутствуют. В регионе фактически до сих пор не были известны орнаментированные предметы этого времени. Орнаментированные из-

<sup>2</sup> Выражаю глубокую благодарность А. К. Марковой за внимание и помощь в определении описываемого остеологического материала.

<sup>3</sup> По мнению В. Е. Щелинского (сообщение на заседании Отдела палеолита ИИМК РАН 12.03.2014 г.).

деля из коллекций верхнепалеолитических памятников остальной территории Урала также редки [Абрамова, 1962. С. 63; Деревянко и др., 2003. С. 58; Павлов, 2008. С. 36, 38; Сериков, 2007. С. 63]. На сопредельных территориях (Поволжье, Западная Сибирь), где памятников верхнего палеолита известно относительно немного, орнаментированные изделия также встречаются нечасто [Гольмстен, 1928. С. 130; Зенин, 2002; Петрин, 1986].

С учетом новых материалов орнаменты Уральского региона можно отнести к числу геометрических, прямолинейных. Основными элементами орнаментов являются черточка, косой крест и угол. Четырехугольники и треугольники как геометрические фигуры (в том числе косая и прямая клетка, клиновидная насечка) встречаются редко; криволинейные мотивы пока не известны.

Следует признать, что в коллекциях немногочисленных памятников верхнего палеолита Урала с обработанной костью орнаментированные предметы встречаются крайне редко, при этом они фиксируются гораздо реже, чем украшения.

Открытие новых образцов орнаментированной кости в Каповой пещере хотя и не позволяет в силу малочисленности и ограниченности материала проводить каких-либо глубоких аналогий, тем не менее, является значимой вехой в накоплении материала по декоративно-прикладному искусству верхнего палеолита Урала и сопредельных регионов.

Таким образом, находки фрагментов орнаментированных костей – не менее важные элементы проявления духовной жизни древнего населения Южного Урала, чем изображения на стенах Каповой пещеры.

### Список литературы

*Абрамова З. А.* Палеолитическое искусство на территории СССР. Свод археологических источников. 1962. Вып. А 4–3. 148 с.

*Бадер О. Н.* Каповая пещера. М.: Наука, 1965. 48 с.

*Гвоздовер М. Д.* Орнамент на поделках костяной культуры // СА. 1985. № 1. С. 9–22.

*Гвоздовер М. Д.* Зооархеология верхнепалеолитической стоянки Авдеево (предварительные результаты) // Мамонт и его окру-

жение: 200 лет изучения. М.: ГЕОС, 2001. С. 335–345.

*Гольмстен В. В.* Археологические памятники Самарской губернии // Труды секции археологии РАНИОН. М., 1928. Т. 4. С. 129–137.

*Деревянко А. П., Молодин В. И., Зенин В. Н., Лецинский С. В., Мащенко Е. Н.* Позднепалеолитическое местонахождение Шестаково. Новосибирск: Изд-во ИАЭТ СО РАН, 2003. 168 с.

*Житенев В. С.* Новые исследования свидетельств художественной деятельности в Каповой пещере // КСИА. М.: Языки славянской культуры, 2012. Вып. 227. С. 304–313.

*Зенин В. Н.* Основные этапы освоения Западно-Сибирской равнины палеолитическим человеком // Археология, этнография и антропология Евразии. 2002. № 4. С. 22–44.

*Котов В. Г.* Пещера Шульган-Таш (Каповая) как историко-культурный феномен // Вестник Восточной экономико-юридической гуманитарной академии. 2011. № 4. С. 87–95.

*Кузьмина И. Е., Абрамсон Н. И.* Остатки млекопитающих в Каповой пещере на Южном Урале // Пещерный палеолит Урала. Материалы междунар. конф. Уфа: Принт, 1997. С. 124–127.

*Кузьмина С. А.* Фаунистические данные по позднепалеолитической стоянке Смеловская II на Южном Урале // Плейстоценовые и голоценовые фауны Урала. Челябинск: Рифей, 2000. С. 137–153.

*Леонова Н. Б., Несмеянов С. А., Виноградова Е. А., Воейкова О. А., Гвоздовер М. Д., Миньков Е. В., Спиридонова Е. А., Сычева С. А.* Палеоэкология равнинного палеолита (на примере комплекса верхнепалеолитических стоянок Каменная Балка в Северном Приазовье). М.: Научный мир, 2006. 360 с.

*Павлов П. Ю.* Палеолит северо-востока Европы: новые данные // Археология, этнография и антропология Евразии. 2008. № 1 (33). С. 33–45.

*Петрин В. Т.* Палеолитические памятники Западносибирской равнины. Новосибирск: Наука, 1986. 143 с.

*Сериков Ю. Б.* Гаринская палеолитическая стоянка и некоторые проблемы уральского палеолитоведения: Моногр. Нижний Тагил, 2007. 138 с.

*Щелинский В. Е.* Некоторые итоги и задачи исследований пещеры Шульган-Таш

(Каповой). Уфа: Изд-во ИИЯЛ УНЦ РАН, 1996. 30 с.

Щербакова Т. И., Щелинский В. Е. Возобновление работ в пещере Шульган-Таш (Каповой) // Археологические открытия 2004 г. М.: Наука, 2005. С. 382–384.

Ščelinsky V. E., Širokov V. N. Höhlenmalerei im Ural: Kapova und Ignatievka. Die altsteinzeitlichen Bilderhöhlen im südlichen Ural. Sigmaringen: Thorbecke Verlag, 1999. 172 S.

Материал поступил в редколлегию 11.06.2014

### V. S. Zhitenev

Lomonosov Moscow State University,  
27–4 Lomonosovskiy Ave., Moscow, 119991, Russian Federation

macober@mail.ru

## THE FIRST DISCOVERY OF THE UPPER PALEOLITHIC ORNAMENTED BONES FRAGMENTS FROM THE KAPOVA CAVE

*Purpose:* The continuation of archaeological work in Kapova Cave resulted in a discovery of new distribution points of the Upper Paleolithic cultural layers. In one of these points – at the Western niche of the Dome Chamber – eight cultural horizons were detected (the research in this area is still going on).

*Results:* The horizon № 5 appeared to be one of the richest in terms of cultural remains. This cultural horizon represents a carbon-ocherous layer with a considerable quantity of fine charcoal, specks and chips of ocher, bone fragments and other findings, related to human activities of the Upper Paleolithic time. Two ashy spots were recorded. A large number of fragments of intentionally cleaved calcitic sinters and limestone were found. A fragment of retouched trans-Ural jasper was discovered. The objects made of the same material were discovered in the Hall of Signs by the expedition of V. E. Shchelinsky. The paleozoological materials are generally represented by fragments of bones of hare and marmot (including those calcinated), which is in direct analogy to the osteological collection from the Hall of Signs. Apparently, the site of dissemination of cultural residues in question was used for taking short meals. Many Upper Paleolithic sites provide evidence of consumption of rodent meat (including marmots). The significance of the facts of consuming marmots in Kapova cave, together with the malacological materials, is related to the possibility to identify the season of visits to the cave of the Upper Paleolithic people – which, apparently, was during a warm season. Among the findings related to the symbolic human activity, in addition to the jewelry made of ocher and the Volga-region fossil shells, two fragments of ornamented bone were found, for the first time in the history of studies of the cave. The ornament on the first fragment (a marmot's ulnar bone (ulna)) consists of four diagonal crosses, separated from each other by vertical dividing cuts, which, in turn, are arranged irregularly. The ornament on the second fragment (indeterminate limb bone, apparently, also marmot's) consists of one intact rhomb shape and fragments of two similar shapes. To date, no ornamented objects were found in the cultural layers of the Kapova cave. The one and only, however controversial example of some semblance of an ornament can be a number of notches on the edge of the bottom of the cup made of baked clay, which was found in the cultural layer of the Hall of Signs. The ornamental motifs on the objects from the cultural layers have no analogues neither in the rock paintings of the Kapova cave, nor in the collections of the Upper Paleolithic sites of the Southern Urals. In fact, no ornamented objects of that period are known in the region. The ornamented items from the collections of the Upper Paleolithic sites of the rest of the Urals are also rare. As for adjacent territories (the Volga region, the Western Siberia), where the known Upper Paleolithic sites are relatively few, the ornamented objects are also scarce.

*Conclusion:* The following aspects can be considered as the main characteristic trait of an ornament from the Ural region: 1) a straight geometric pattern; 2) main elements are a dash, a diagonal cross, and an angle; 3) quadrilaterals and triangles as geometric shapes (including diagonal and straight checkers, V-type cuts) are rare; 4) curved motifs are not known. It should be acknowledged

that in the collections of a very few Upper Paleolithic sites of the Urals which contain a treated bone, the ornamented objects are extremely rare. It is particularly important to note that the ornamented objects are detected much less frequently than the jewelry of the same period.

*Keywords:* Southern Urals, Kapova cave, Upper Paleolithic, ornament, marmot.

## References

Abramova Z. A. Paleoliticheskoe iskusstvo na territorii SSSR [Paleolithic art in the USSR]. *Svod arkheologicheskikh istochnikov* [Code of archaeological sources], 1962, vol. A4–3, 148 p. (in Russ.)

Bader O. N. Kapovaya peshchera [Kapova cave]. Moscow, Nauka Publ., 1965, 48 p. (in Russ.)

Bibikov S. N. Peshchernye paleoliticheskie mestonakhozhdeniya v nagornoj polose Yuzhnogo Urala (Ekspeditsionnye issledovaniya IIMK Akademii nauk SSSR i Oblastnogo Chelyabinskogo muzeya) [Paleolithic cave location in the mountainous zone of the Southern Urals (Expeditionary research IHMC USSR Academy of Sciences and the Chelyabinsk Regional Museum)]. *Sovetskaya arkheologiya* [Soviet archeology], 1950, no. 12, p. 66–104. (in Russ.)

Gvozdover M. D. Ornament na podelkakh kostenkovskoi kul'tury [Ornament on the items of Kostenki culture]. *Sovetskaya arkheologiya* [Soviet archaeology], 1985, no. 1, p. 9–22. (in Russ.)

Gvozdover M. D. Zooarkheologiya verkhnepaleoliticheskoi stoyanki Avdeevo (predvaritel'nye rezul'taty) [Zooarchaeology of the Upper Paleolithic Avdeevo site (preliminary results)]. *Mamont i ego okruzenie: 200 let izucheniya* [Mammoth and his entourage: 200 years of the study]. Moscow, GEOS Publ., 2001, p. 335–345. (in Russ.)

Gol'msten V. V. Arkheologicheskie pamyatniki Samarskoi gubernii [Archaeological sites of Samara province]. *Trudy seksii arkheologii RANION* [Proceedings Archaeology section of RANION], Moscow, 1928, vol. 4, p. 129–137. (in Russ.)

Zhitenev V. S. Novye issledovaniya svidetel'stv khudozhestvennoi deyatelnosti v Kapovoi peshchere [New research evidence of the artistic activity in the Kapova cave]. *Kratkie soobshcheniya Instituta arkheologii* [Brief reports of the Institute of Archaeology], Moscow, Yazyki slavyanskoi kul'tury Publ., 2012, no. 227, p. 304–313. (in Russ.)

Zenin V. N. Osnovnye etapy osvoeniya Zapadno-Sibirskoi ravniny paleoliticheskim chelovekom [Principal stages of peopling of the West-Siberian Plain by Palaeolithic Man]. *Arkheologiya, etnografiya i antropologiya Evrazii* [Archaeology, Ethnography and Anthropology of Eurasia], 2002, no. 4, p. 22–44. (in Russ.)

Derevyanko A. P., Molodin V. I., Zenin V. N., Leshchinskii S. V., Mashchenko E. N. Pozdnepaleoliticheskoe mestonakhozhdenie Shestakovo [The Upper Paleolithic Shestakovo site]. Novosibirsk, IAET SB RAS Publ., 2003, 168 p. (in Russ.)

Kotov V. G. Peshchera Shul'gan-Tash (Kapovaya) kak istoriko-kul'turnyi fenomen [Shulgan-Tash cave (Kapova) as a historical and cultural phenomenon]. *Vestnik Vostochnoi ekonomiko-yuridicheskoi gumanitarnoi akademii* [Bulletin of the Eastern economic and law Humanitarian Academy], 2011, no. 4, p. 87–95. (in Russ.)

Kuz'mina I. E., Abramson N. I. Ostatki mlekopitayushchikh v Kapovoi peshchere na Yuzhnom Urale [Remains of mammals from Kapova cave in the Southern Urals]. *Peshchernyi paleolit Urala. Materialy mezhdunarodnoi konferentsii* [Cave Ural's Paleolithic. Proceedings of the international conference]. Ufa, Print Publ., 1997, p. 124–127. (in Russ.)

Kuz'mina S. A. Faunisticheskie dannye po pozdnepaleoliticheskoi stoyanke Smelovskaya II na Yuzhnom Urale [Faunal data from the late-palaeolithic site Smelovskaya II in the South Urals]. *Pleistotsenovye i golotsenovye fauny Urala* [Pleistocene and Holocene Urals faunas]. Chelyabinsk, Rifei Publ., 2000, p. 137–153. (in Russ.)

Leonova N. B., Nesmeyanov S. A., Vinogradova E. A., Voeikova O. A., Gvozdover M. D., Min'kov E. V., Spiridonova E. A., Sycheva S. A. Paleoekologiya ravninnogo paleolita (na primere kompleksa verkhnepaleoliticheskikh stoyanok Kamennaya Balka v Severnom Priazov'e) [Paleoecology of plain Paleolithic (example of the Upper Paleolithic sites complex in the Kamennaya Balka on the Northern Azov)]. Moscow, Nauchnyi mir Publ., 2006, 360 p. (in Russ.)

Pavlov P. Yu. Paleolit severo-vostoka Evropy: novye dannye [Paleolithic of the northeastern Europe: new data]. *Arkheologiya, etnografiya i antropologiya Evrazii* [Archaeology, Ethnology and Anthropology of Eurasia]. 2008, no. 1 (33), p. 33–45. (in Russ.)

Petrin V. T. Paleoliticheskie pamyatniki Zapadnosibirskoi ravniny [Paleolithic sites of the West Siberian Plain]. Novosibirsk, Nauka Publ., 1986, 143 p. (in Russ.)

Serikov Yu. B. Garinskaya paleoliticheskaya stoyanka i nekotorye problemy ural'skogo paleolitovedeniya: monografiya [Paleolithic site and some problems in the Ural's Paleolithic: monograph]. Nizhnii Tagil, Nizhnetagil'skaya gosudarstvennaya sotsial'no-pedagogicheskaya akademiya Publ., 2007, 138 p. (in Russ.)

Shchelinskii V. E. Nekotorye itogi i zadachi issledovaniy peshchery Shul'gan-Tash (Kapovoi) [Some results and research's problems of the Shulgan-Tash cave (Kapova)]. Ufa, Institut istorii, yazyka i literatury Ufinskogo nauchnogo tsentra RAN Publ., 1996, 30 p. (in Russ.)

Shcherbakova T. I., Shchelinskii, V. E. Vozobnovlenie rabot v peshchere Shul'gan-Tash (Kapovoi) [Resumption of work in Shulgan-Tash cave (Kapova) in 2005]. *Arkheologicheskie otkrytiya 2004 g.* [Archaeological discoveries in 2004]. Moscow, Nauka Publ., 2005, p. 382–384. (in Russ.)

Ščelinsky V. E., Širokov V. N. Höhlenmalerei im Ural: Kapova und Ignatievka. Die altsteinzeitlichen Bilderhöhlen im südlichen Ural [Cave paintings in the Urals: Kapova and Ignatievskaya cave. Paleolithic images Hohler in the South Urals], Sigmaringen, Thorbecke Verlag Publ., 1999, 172 p. (in Germ.)