

**ДВУЛЕЗВИЙНЫЕ КРЕСАЛА ИЗ АРХЕОЛОГИЧЕСКИХ ПАМЯТНИКОВ СИБИРИ
И ДАЛЬНЕГО ВОСТОКА И ИХ АНАЛОГИИ ИЗ НУРИСТАНА***

Кресала являются одной из широко распространенных категорий археологических находок в средневековых памятниках. Считается, что из четырех типов кресал, получивших распространение у средневековых кочевников Восточной Европы, лишь один тип – скобовидные – происходит из среды самих кочевников. Остальные три типа, включая и двулезвийные овальные кресала, заимствованы у древнерусского населения. Однако данная гипотеза не учитывает появление овальных кресал еще в позднесарматское время. На территории степной и лесостепной зон Сибири и Дальнего Востока двулезвийные кресала встречаются крайне редко. В то же время кресала аналогичной формы, но в комплекте с кожаной сумочкой, зафиксированы в Гиндукуше. Их устройство и способ ношения позволяют предположить, что и у степных народов могли существовать двулезвийные огневые приборы, у которых в качестве ударного использовалось только одно лезвие.

Ключевые слова: Евразия, Восточная Европа, Дальний Восток, Нуристан, средние века, кресало, ударное лезвие, овальное кресало, типологический анализ, технологии.

В литературе, посвященной изучению кресал, отмечалось, что анализ этой распространенной категории бытового инвентаря порой носит формальный характер. Долгое время огневые приборы, обнаруженные при раскопках различных памятников, изучались попутно и довольно поверхностно [Евглевский, Потемкина, 2000. С. 181]. В публикациях зачастую отсутствует анализ археологического контекста находок, должного внимания не уделяется описанию их параметров и графическим иллюстрациям. Несмотря на то, что славянские огнива различных форм «конца языческого периода» и огнива «восточных кочевников» Южной Руси и Венгрии были выделены еще Л. Нидерле [2001. С. 294–295], их типология и общая хронология была проведена Б. А. Колчиным лишь в середине прошлого века. Созданная им на основе древнерусских материалов схема, уточненная и дополненная, широко используется специалистами при работе с находками кресал из различных

регионов Восточной Европы и Сибири [Колчин, 1953; 1959; 1982]. Самостоятельные типологии и хронология кресал из погребений средневековых кочевников Восточной Европы были разработаны С. А. Плетневой [1958] и Г. А. Федоровым-Давыдовым [1966].

В настоящее время наиболее тщательно и со всей возможной полнотой привлечения фактического материала вопросы хронологии и типологии кресал из восточно-европейских позднекочевнических погребений рассмотрены А. В. Евглевским и Т. М. Потемкиной. Среди известных на начало нового века 2 235 комплексов, кресала были обнаружены в 293. Из них 176 имели удовлетворительную сохранность и оказались пригодны для типологического и хронологического анализа. В основу типологии кресал положены два наиболее устойчивых признака: число рабочих сторон и общая форма. В результате анализа выделено четыре типа, объединенных в два отдела: од-

* Работа выполнена в рамках ГК № 14.740.11.0766 ФЦП «Научные и научно-педагогические кадры инновационной России».

нолезвийные и двулезвийные. Однолезвийные кресала представлены двумя типами: калачевидные (79 экз., три варианта) и скобковидные (20 экз., два варианта). Двулезвийные разделяются также на два типа: овальные (74 экз., три варианта) и прямоугольные (30 экз., два варианта). Причем из-за близости формы и размеров главным критерием при разделении на варианты служит отношение общей длины изделия к длине короткой боковой стороны [Евглевский, Потемкина, 2000. С. 183].

Кроме этого, к отдельному типу пластинчатых кресал отнесены подпрямоугольные пластины (3 экз.) из северокавказских кочевнических погребений XII–XIV вв. Выделение данного типа носит предварительный характер, так как не исключено вторичное использование пластинчатых изделий из высококачественного железа [Там же. С. 189]. В то же время на территории Южной Сибири пластинчатые кресала прямоугольной формы встречаются в погребальных памятниках IX – начала XI в. Близкую датировку имеют пластины прямоугольной формы без держателей из Пермского Предуралья, получившие распространение в конце VII – IX в. и, возможно, использовавшиеся в бытовой жизни до начала X в. [Митько, 2009].

А. В. Евглевский и Т. М. Потемкина относят время существования двулезвийных кресал к периоду второй половины XIII в. – второй половины XIV в. [Евглевский, Потемкина, 2000. Рис. 6]. По их мнению, из четырех типов кресал средневековых кочевников Восточной Европы лишь один тип – скобковидные – происходит из среды кочевников. Остальные три типа заимствованы у соседей и, вероятнее всего, у древнерусского населения [Там же. С. 203], в то время как Л. Нидерле считал, что кресала «восточных кочевников» Южной Руси и Венгрии имели «О-образную форму» [2001. С. 294–295].

На территории степной, лесостепной и таежной зон Сибири и Дальнего Востока двулезвийные кресала встречаются крайне редко, что может служить весомым основанием для подтверждения версии А. В. Евглевского и Т. М. Потемкиной. Выделяются две локальные территории с находками таких кресал, удаленные друг от друга на огромное расстояние (рис. 1). На западе Сибири в лесостепном и лесном Обь-Иртышье известно 10 экз. этих изделий, большей частью обнаруженных на площади городищ и в погребениях усть-ишимской археологической культуры. Б. А. Конилов выделил в усть-ишимской культуре два типа двулез-

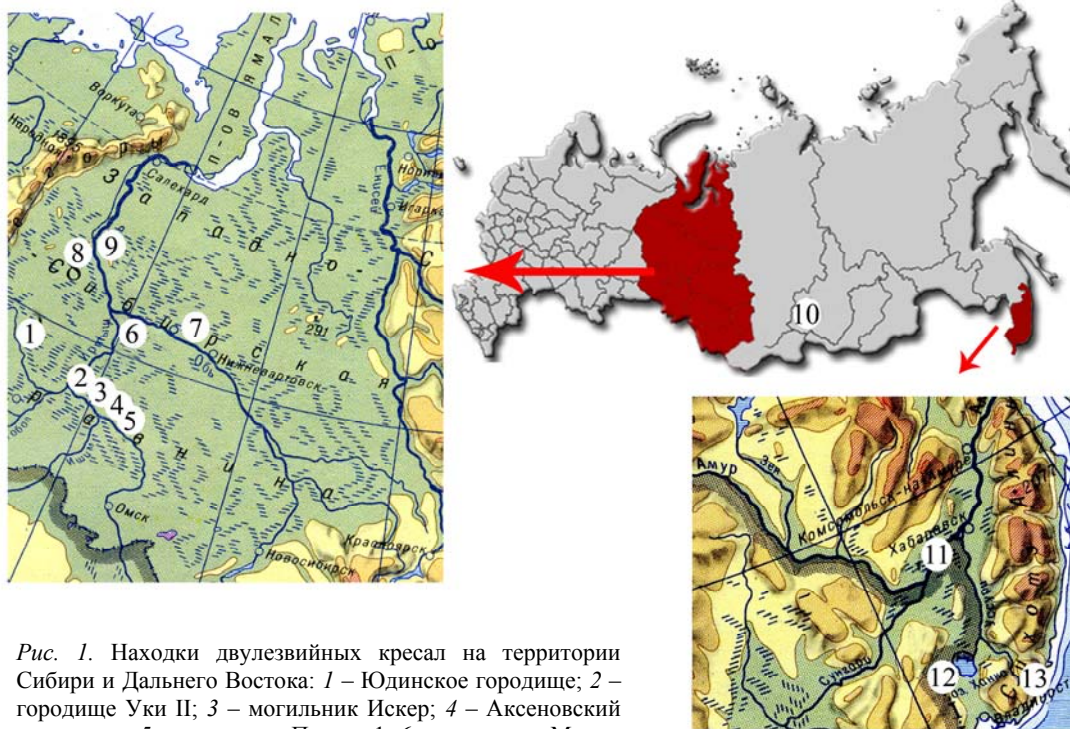


Рис. 1. Находки двулезвийных кресал на территории Сибири и Дальнего Востока: 1 – Юдинское городище; 2 – городище Уки II; 3 – могильник Искер; 4 – Аксеновский могильник; 5 – могильник Паново I; 6 – могильник Марсарлы-2; 7 – Сайгатинский IV могильник; 8 – Эмдер; 9 – Перегребное I; 10 – Средний Енисей; 11 – Надеждинский могильник; 12 – Ананьевское городище; 13 – Шайгинское городище

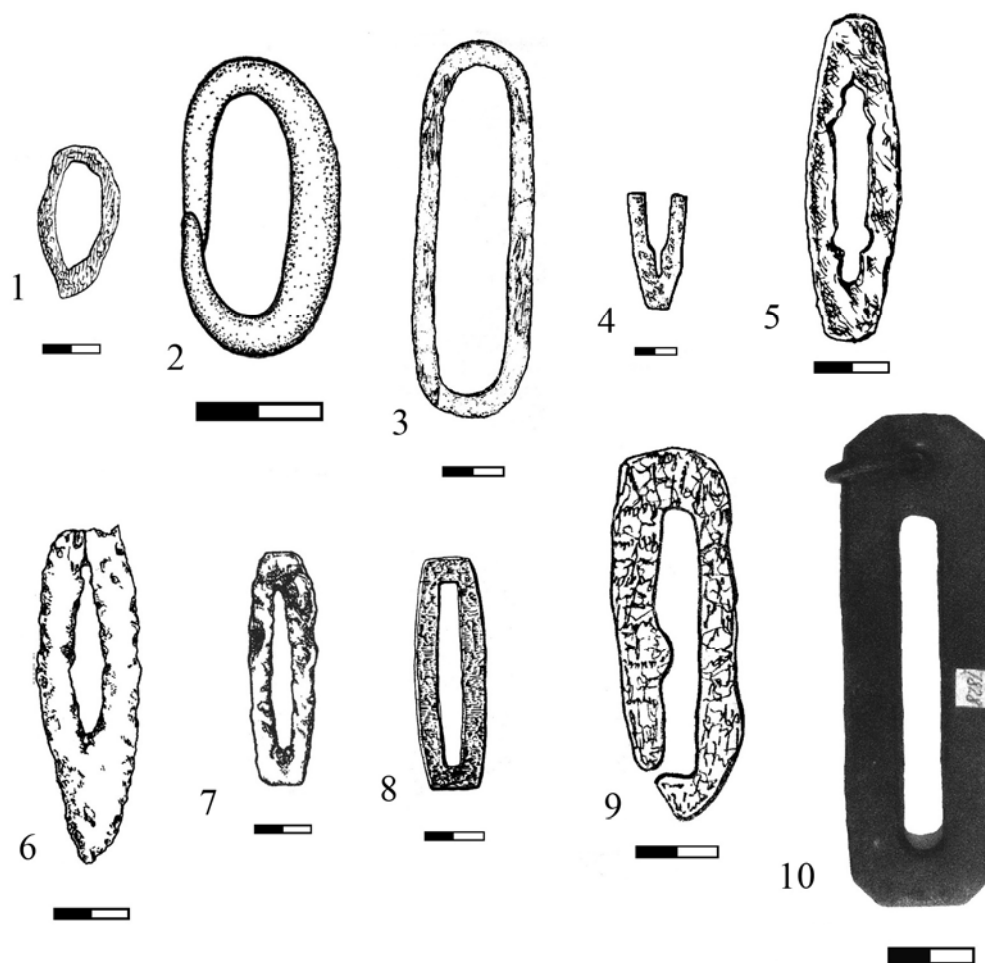


Рис. 2. Двухлезвийные кресала из археологических памятников Сибири и Дальнего Востока: 1 – Аксеновский могильник (по: [Финно-угры и балты..., 1987. Табл. LXXXI, 5]); 2 – из коллекции Минусинского краеведческого музея; 3 – Надеждинский могильник (по: [Медведев, 1977. С. 134. Табл. XXXIX, 7]); 4 – Юдинское городище (по: [Викторова, Кернер, 1988. Рис. 6, 8]); 5 – город Эмдер (по: [Зыков, Кокшанов, 2001, Рис. 35, 3]); 6 – могильник Марсарлы 2; 7 – городище Искер (по: [Адамов, 2000. Рис. 22, 14, 25, 11]); 8 – городище Уки II (по: [Могильников, 1991. С. 78. Рис. 3, 5]); 9 – могильник Паново-1 (по: [Конинов, 1993. С. 91. Рис. 40, 13]); 10 – из коллекции Минусинского краеведческого музея

вийных кресал: 1-й тип – овально-удлиненные, с прямоугольным сечением ударного лезвия; 2-й тип – прямоугольные. Информация о находках кресал 2-го типа не полная, известно лишь, что они обнаружены вместе с кремнями в могилах, датированных XII–XIII вв. [Конинов, 2007. С. 110, 143].

По классификации А. В. Евглевского и Т. М. Потемкиной, встречающиеся в памятниках Зауралья кресала относятся ко II отделу.

Тип *овальные* представлен тремя вариантами.

Первый вариант (овальные) включает в себя изделия, имеющие форму, близкую

к геометрическому овалу. В отличие от восточно-европейских степей овальные кресала практически не получили распространение за Уралом. По одному экземпляру обнаружено в Западной Сибири, на Среднем Енисее и в Приамурье. В Прииртышье, на Аксеновском могильнике, кресало (5,8 × 3,2 см) оказалось в значительной степени повреждено коррозией, но общая форма прослеживается достаточно хорошо (рис. 2, 1) [Финно-угры и балты..., 1987. Табл. LXXXI, 5]. В археологической коллекции Минусинского регионального краеведческого музея им. Н. М. Мартянова кресало овальной формы (инв. номер хранения 3 345) изготовлено из

металлического прутка, концы которого сварены между собой внахлест (рис. 2, 2). Его размеры $4,7 \times 2,5 \times 0,3$ см, время поступления и место находки не известны. По типологии А. В. Евглевского и Т. М. Потемкиной, его также можно отнести к первому варианту.

В Приамурье овальное кресало отмечено в захоронении Надеждинского могильника (погребение № 87), размеры: $12,5 \times 3,8$ см (рис. 2, 3). Еще одна находка изделия из согнутого железного прута квадратного сечения лишь предположительно может считаться кресалом [Медведев, 1977. С. 134. Табл. XXXIX, 7; XXXIX, 8].

Второй вариант (удлиненно-овальные) также составляет немногочисленную серию. Кресала подобной формы встречаются как на крайнем западе Сибири, так и на Дальнем Востоке. В Приморье по одному (по Л. П. Ходзевич и Э. В. Шавкунову – подпрямоугольно-овальные) кресалу обнаружено на Ананьевском и Шайгинском городищах [Ходзевич, Шавкунов, 1990. С. 115].

Обломок кресала удлиненно-овальной формы с фигурно оформленным внутренним вырезом найден на Юдинском городище (р. Тура, Западная Сибирь) (рис. 2, 4) [Викторова, Кернер, 1988. Рис. 139. Рис. 6, 8]. В жилище 2 на площади города Эмдер (седьмой горизонт, датированный XIII–XV вв.) также зафиксировано кресало с фигурным внутренним вырезом. Размеры $9,6 \times 2,3$ см (рис. 2, 5) [Зыков, Кокшанов, 2001. Рис. 35, 3]. Аналогичная находка сделана в Сургутском Приобье в погребении 142 на Сайгатинском IV могильнике [Федорова и др., 1991. С. 142]. У частично поврежденного кресала из могильника Масарлы 2 на конце внутренней прорези фиксируется только один полуовальный вырез (рис. 2, 6) [Адамов, 2000. Рис. 22, 14]. Наличие внутренних фигурных прорезей позволяет отметить связь данных кресал с традициями древнерусского кузнечного производства. По аналогиям с новгородскими древностями западно-сибирские двулезвийные оральные кресала В. А. Могильников датирует XII–XIII вв., удлиненно-овальные (по В. А. Могильникову, подпрямоугольно-овальные) – XIII–XV вв. [Могильников, 1991. С. 78].

Третий вариант (укороченно-овальные) представлен одной находкой. На городище Перегребное I было обнаружено кресало,

датированное XII – серединой XIII вв. Его детальная характеристика отсутствует, но, судя по описанию авторов публикации, его можно отнести к третьему варианту кресал овального типа [Зыков, Пархимович, 1988. С. 157, 158].

Тип *прямоугольные*. Кресала данного типа обнаружены на Иртыше: одно на городище Искер, размеры $8,4 \times 2,4$ см (рис. 2, 7) [Адамов, 2000. Рис. 25, 11] и два на городище Уки II. Их размеры $7,8 \times 2,2$ см (рис. 2, 8) [Могильников, 1991. С. 78. Рис. 3, 5]. С этим же районом связана находка на могильнике Паново 1 (погребение 1, курган 67), где огневой прибор (размеры $9 \times 2,5$ см) был зафиксирован рядом с кожаным поясом умершего (рис. 2, 9) [Конилов, 1993. С. 91. Рис. 40, 13].

С территории Среднего Енисея происходит кресало, хранящееся в Минусинском региональном краеведческом музее имени Н. М. Мартыянова (инв. номер хранения 7828). Его размеры $11 \times 3,3 \times 0,8$ см, на одном из концов имеется отверстие, в которое продето кольцо для крепления кожаного ремня или цепочки (рис. 2, 10); прямые стороны позволяют отнести его к типу «прямоугольные», первый вариант (длинные), но при этом углы срублены, что сближает данный экземпляр с удлиненно-овальными кресалами. По типологическим признакам данное кресало можно датировать XII–XIV вв., однако хорошая сохранность находки позволяет расширить временные рамки вплоть до этнографического времени. Нельзя исключить и более позднюю дату, поскольку в Сибири металлические кресала в быту использовались и в послевоенные годы.

На Дальнем Востоке появление двулезвийных кресал связано с торговыми отношениями Приморья с Ираном и Средней Азией. На Шайгинском городище найден целый ряд предметов среднеазиатского происхождения, распространение которых в начале XIII в. было прервано военными походами монголов [Шавкунов, 1985. С. 153]. Стоит подчеркнуть, что кресало из погребения Надеждинского могильника датируется предмонгольским временем (X–XI вв.).

В степных и лесостепных районах Западной Сибири появление многих новаций также объясняется культурными и торговыми связями с Приуральем и, в частности, с городами Волжской Булгарии, являвшимися крупными торговыми центрами, через кото-

рые проходили вещи русского изготовления, служившие копиями и для местного производства. Также высказывалось предположение о переселении в XI–XIII вв. славянского населения на Обь вместе с представителями вымской культуры (коми-зыряне) [Морозов, Пархимович, 1985. С. 96–97], однако эта гипотеза поддержана не всеми археологами [Зыков, Кокшанов, 2001. С. 202].

Крайне незначительное количество двулезвийных кресал в археологических памятниках Западной Сибири можно объяснить тем, что они попали за Урал до монгольского нашествия, и с учетом этого фактора их даты, проведенные по аналогии с новгородскими древностями, могут быть скорректированы. В южно-уральских степях двулезвийные кресала овальной формы в количественном отношении также уступают однолезвийным [Иванов, Кригер, 1988. Рис. 3].

Отдельного внимания заслуживает изучение технологических особенностей изготовления кресал. В отличие от декоративного и морфологического сходства технология является более строгим критерием для реконструкции как местных производственных традиций, так и характеристики контактов древнего населения. Замечено, что у коми-пермяков западные формы кресал довольно быстро вытеснили местные, и в данном случае можно говорить о влиянии древнерусской моды в кузнечном ремесле. В свою очередь в кузнечном деле русских прослеживаются две линии развития. В Южной Руси преобладали простые технологические решения (отковка изделий целиком из железа или стали, сохранение древней традиции цементации изделий и заготовок), и в целом техническая культура славян южных регионов складывалась при сохранении предыдущего наследия скифской металлообработки и определенного влияния кельтской технологии, ставшей особенно заметной в поздне римское время. Технологическая культура кузнечного ремесла северорусских земель была гораздо сильнее связана со скандинавской производственной традицией, где в VII–XI вв. господствовала технология сварных многослойных лезвий [Вознесенская, 2005. С. 101]. Из новгородских земель современные для того времени инновации распространялись на восток и северо-восток. У тех же пермяков параллельно с появлением новых форм просле-

живается тенденция перехода от цельно-стальных или выполненных с использованием цементации кресал к изделиям, изготовленным с помощью торцевой наварки [Бирюков и др., 2009. С. 46]. Кресала овальной формы также изготавливались по технологии наварки стальной рабочей части на железную основу, затем они закалялись в резкой закалочной среде, что придало им высокие технические качества [Завьялов, 1988. С. 149]. По классической технологии наварки стального закаленного лезвия на железную основу было изготовлено кресало из Сайгатинского IV могильника [Зыков, Кокшанов, 2001. С. 286].

Кресало калачевидной формы, обнаруженное вместе с овальным на городище Перегребное I, было отковано из четырехслойной стальной заготовки и закалено на мартенсит. По мнению А. П. Зыкова и С. Г. Пархимович, подобная технология применялась кузнецами Волжской Булгарии и родановской культуры [1988. С. 157].

В отличие от соседних более западных районов, в Лесостепном Приобье местные мастера использовали две самые простые технологические схемы: производство изделий целиком из железа и производство целиком из стали. Металлографический анализ показал, что кресала скобковидной формы, происходящие, как отмечалось выше, из среды номадов, ковали из стали, а затем дополнительно подвергали закалке. Их качество напрямую зависело от эмпирических знаний мастера [Зиняков, 1997. С. 218].

В целом же необходимо отметить, что проблема появления и развития металлических огневых приборов у кочевых народов Евразии слабо разработана. В частности, на наш взгляд, о заимствованиях ими двулезвийных кресал от древнерусского населения можно говорить лишь в отношении овальных кресал второго (удлиненно-овальные) и третьего (укороченно-овальные) вариантов, которые за Уралом встречаются только на территории Западной Сибири.

Двулезвийные овальные кресала (первый вариант) как отдельный самостоятельный тип появляются еще в позднесарматское время. Их последующая культурная трансляция может быть связана не столько с восточно-славянским миром, о чем свидетельствует отчетливо фиксирующийся хро-

нологический разрыв, сколько со среднеазиатским регионом.

Древнегреческие историки считали, что огниво изобрел скиф Анахарсис. Однако более эффективные способы добывания огня с применением лучка или высеканием ударом железа о кремьень известны только начиная с гунно-сарматского времени [Митько, 2006]. В сарматских погребениях III–II вв. до н. э. фиксируются находки кресальных кремней и специальные металлические изделия, морфологически соответствующие средневековым двухлезвийным кресалам. Сведения о них не систематизированы и не полны, металлографический анализ находок не производился, тем не менее в литературе они определены как приборы для получения огня.

М. К. Мошкова отметила, что «кремневые кресала или огнива» встречаются в погребениях мужчин, иногда женщин, у кистей рук или ног погребенного, и в большинстве случаев сопровождаются кусками или порошком серы (Бережновка II, курган 62, погребение 6; Верхнее-Погромное, курган 6, погребение 8; курган 15, погребение 4). Находка кресала вместе с серой позволяет предположить, что этот минерал могли использовать для усиления пиротехнических свойств твута. Еще одно железное кресало с «овальной дужкой», сделанное из прямоугольной в сечении пластины, было найдено в погребении Калиновского могильника (курган 19, погребение 21) [Мошкова, 1963. С. 38–39. Табл. 22, 36–38].

На могильнике Покровка 10, насчитывающем 50 сарматских погребений, в могиле кургана 90 был захоронен мужчина, уложенный головой на север по диагонали узкой прямоугольной могильной ямы. При нем обнаружены кусок мела, курильница, лепной горшок, бусина, бляшка, фибула и металлическое кресало [Статистическая обработка..., 2009. С. 109].

По данным В. Е. Максимова, на Дону кремневые отщепы, которые могли использовать для высекания огня, встречаются еще в погребениях переходного периода (хутор Балабин, группа I, курганы 10 и 13; курган 11 у поселка Грушевки, погребение 3; курган 2 Койсугского могильника, погребение 14 и в погребении VI в. до н. э. у хутора Ново-Александровка, курган 7, погребение 8). Кремневые огнива также найдены и в раннесарматских погребениях у хутора Ясыре-

ва (курган 8, погребение 19) и хутора Попова (курган 58/26, погребение 10) [Максименко, 1983. С. 69–70]. В погребении у хутора Попова умерший лежал на спине, головой на юго-запад, вместе с кремневым отщепом найдены железный наконечник копья, обломки железной пряжки и ножа, точильный брусок. А. А. Иессен датировал это погребение VII–VI вв. до н. э. [Иессен, 1954. С. 74]. Позднее К. Ф. Смирнов пересмотрел датировку и отнес данное захоронение ко времени не позднее IV в. до н. э., а В. Е. Максимова – к III–II вв. до н. э. Этим же временем он датировал и погребение у хутора Ясырева [Максименко, 1983. С. 45].

Начиная с эпохи бронзы, кремневые отщепы в курганах степной части восточно-европейского региона – достаточно распространенная находка. В одном лишь погребении 19 на могильнике Сол-1, относящемся к катакомбной культуре, было обнаружено 24 отщепы кремня [Иессен, 1954. Табл. 2]. Однако в сарматских памятниках распространение кремней синхронно появлению металлических кресал. В погребении кургана 2 у хутора Усьмана было найдено кресало овальной формы, а о железном кресале из погребения 13 кургана 30/6 у хутора Попова известно, что оно было отковано из железного стержня диаметром 0,8 см [Максименко, 1983. С. 70. Рис. 41, 12]. Кресало находилось в захоронении мужчины (возраст около 50 лет), тело было уложено на спине в вытянутом положении, головой на юго-восток. С ним найдены меч, наконечники стрел, бронзовое зеркало. У левой ноги были расположены кости передней ноги и лопатка барана. Под нижним эпифизом большой берцовой кости барана выявлено плоское железное кресало, имевшее форму вытянутого овала с вогнутыми посередине длинными сторонами. Его длина 9,2 см, ширина в средней части 3 см, рядом с ним лежал железный нож, а чуть ниже – железные наконечники стрел [Столяр, 1958. С. 365, 368. Рис. 10, 8; 11, 5].

Уже отмечалось, что, соглашаясь в целом с предложенным методическим принципом типологии кресал А. В. Евлевского и Т. М. Потемкиной [2000. С. 183], необходимо учитывать ряд дополнительных обстоятельств и, прежде всего, способы соединения ударных лезвий с держателями (несущая часть), имеющими свою логику

развития. Без учета этого фактора речь может идти о типологии только цельнометаллических изделий или же ударной металлической части кресала, а не всего изделия в целом, что, в свою очередь, делает реконструкцию самого огневого прибора и такой важной детали костюма, как пояс, не полной [Митько, 2009. С. 216].

На наш взгляд, можно выделить два варианта, при которых у двулезвийных кресал использовались в качестве ударных обе внешние стороны. Первый из них включает в себя те случаи, когда кресала не имели держателей и хранились вместе с кремнем и трупом в какой-либо емкости. Так, окислившееся и сломанное кресало удлиненно-овальной формы было обнаружено в погребении III могильника Максимовка, датированного XII–XIV вв. Оно находилось в районе кисти правой руки погребенного, и на нем сохранились отпечатки ткани и кремний [Кухарева, 1961. С. 198. Рис. 3]. В Омском Прииртышье на кресале удлиненно-овальной формы также сохранились мелкие фрагменты материи [Конилов, 2007. С. 110]. Таким способом могли хранить кресала самых различных типов, поскольку известно, что в захоронениях восточно-европейских кочевников находки огневых приборов с остатками матерчатых или кожаных мешочков были обнаружены в 18 комплексах, в четырех – были завернуты в ткань, в двух погребениях находились в специальных кожаных сумках [Евглевский, Потемкина, 2000. С. 201].

Использовались у двулезвийных кресал в качестве ударных обе внешние стороны и

в тех случаях, когда они носились подвешенными к поясу. При этом кремний и труп хранились отдельно. Аналогии можно обнаружить на изображениях двулезвийных кресал на половецких каменных изваяниях, где они показаны у пояса, подвешенные в вертикальном положении [Плетнева, 1974. Рис. 10, 12–15]. В Западной Европе также известны подобные кресала, датируемые VIII–X вв. [Zessin, 2010. Abb. 13]. В более раннее время таким же образом крепились на поясе пластинчатые кресала пшеворской культуры, имевшие на верхнем конце кольцо либо крюк [Kokovski, 1985. S. 109, 114. St. 1] и, возможно, однолезвийные кресала калачевидной формы. На одном из кресал из Приладожья сохранилось звено витой цепочки [Нидерле, 2001. С. 594. Рис. 3]. Однолезвийные кресала треугольной формы этнографического времени из Нуристана крепились к поясу с помощью шнура и лоскута кожи, охватывающего угловую часть прибора (рис. 3, 2). Салазковидные кресала имели кольца для подвешивания, а на двулезвийных кресалах Биляра у одной из коротких сторон встречаются округлые отверстия [Культура Биляра..., 1985. Табл. XLIII, 10, XLIV; Савченкова, 1996. Рис. 22, 14; 23].

У двулезвийных кресал в центральной части расположены овальные или фигурные вырезы, что уже само по себе позволяет подвешивать их к поясу. К тому же на закруглениях вырезов встречаются дополнительные расширения в виде полуокружностей, которые играют ту же функцию, что и отдельно расположенные отверстия, проде-

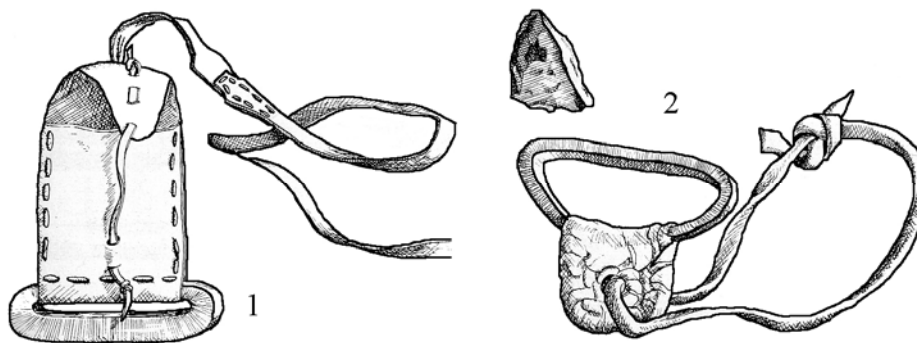


Рис. 3. Кресала из Нуристана: 1 – сумочка-кресало с овальным ударным лезвием; 2 – комплект кресала треугольной формы с кремнем (все б/м; по: [Snoy, 1965. Abb. 26 c, d])

ланные на одном из концов [Крыласова, 2006. С. 142. Рис. 61, 6–14].

Кроме двулезвийных кресал с одним отверстием на конце, встречаются кресала с двумя отверстиями, каждое из которых могло служить для крепления к поясу. Подобные кресала встречаются в средневековых курганах Костромского Поволжья [Рябинин, 1986. Табл. VIII, 3]. В кочевнических погребениях аналогичное изделие зафиксировано в кургане 15 Мрясимовского могильника на Южном Урале [Мажитов, 1981. С. 147. Рис. 75, 7].

Двулезвийное кресало из коллекции Минусинского музея имеет отверстие, в которое продето кольцо для крепления кожаного ремня или цепочки (рис. 2, 10). Однако достаточно большой вес кресала (около 300 г) вызывает сомнение в том, что его могли подвешивать к поясному ремню, скорее, это бытовой предмет стационарного использования.

Особый вариант составляют двулезвийные кресала, прикрепленные к кожаной сумочке. Их этнографические аналогии получили распространение в Нуристане, южной части Гиндукуша, расположенной на территории двух государств: Афганистана и Пакистана. Заслуга в их изучении принадлежит сотруднику Института Южной Азии Гейдельбергского университета П. Сноу, работавшему в Нуристане в то время, когда культура народов этой горной части Евразии была еще «живой». П. Сноу в составе штуртгардской Бадахшанской экспедиции занимался изучением торговых связей и отметил у населения Мунджинской долины множество товаров, импортированных из Нуристана. В историческое время эта территория была известна как Кафиристан, языки его народов (кати, прасун, вайгали, ашкун) составляли особую группу более крупной индоиранской языковой общности. В течение нескольких столетий носители этих языков, объединившись в военный блок, сохраняли свои традиции и религию, и лишь после 1895–1896 гг., когда этот регион вошел в состав Афганистана, началась его исламизация, а Кафиристан переименовали в Нуристан («Страна света»). На языке прасун, значительно отличающемся от остальных трех, говорили на берегах восточного истока р. Печа (или Паруна), расположенного в центральной части Кафиристана. В середине прошлого века прасунцы жили в замкнутой, покрытой дубовыми и смешанными лесами долине, где было всего шесть селений, насчитывающих от 2 до 3 тыс. жителей. Они занимались натуральным хозяй-

ством и в основном разводили крупный рогатый скот [Йеттмар, 1986. С. 12–45].

В селении Мианде в Мунджинской долине П. Сноу приобрел сумочку-кресало и отметил, что она была изготовлена в прасунском Нуристане, куда мунджанцы доставляли соль и одежду. На обратном пути они закупали ремесленные изделия кафириров, причем кресала часто выменивали на соль. Одно готовое изделие могло стоить как упаковка соли, употребительная мера которой в то время составляла четверик (ду, китайское доу), соответствующий 26,2387 дм³ [Цыбиков, 1991. С. 199]. По всеобщему признанию местных жителей, нуристанские кузнецы делали кресала лучшего качества, чем кузнецы Мунджана, однако кремень мунджанцы использовали местный.

Нуристанские сумочки-кресала типологически близки распространенным в этнографическое время у тюрко-монгольских народов Сибири и Центральной Азии огнивам в виде плоской кожаной сумочки для хранения кремней и трута. Однако ударные лезвия у тюрко-монгольских огнив, прикрепленные к нижней части сумочек, представляют собой стальные, слегка изогнутые массивные пластины либо имеют скобовидную форму. В последнем случае между согнутыми концами ударного лезвия помещался небольшой деревянный брусочек, к которому крепилась кожаная сумочка. В отличие от них, нуристанское кованое кресало, описываемое П. Сноем, имело характерную для средневековых изделий удлиненно-овальную форму, его длина составляла 7 см. Кожаная сумочка для хранения кремня и трута была прошита по краю одной из сторон кресала, клапан закрывался шнурком, продетым через два отверстия, на его конце завязан узел. К поясу сумочка подвешивалась с помощью узкого ремня (рис. 3, 1) [Snoy, 1965. P. 139. Abb. 26 c].

Очевидно, что у нуристанских сумочек-кресал только одно из двух лезвий могло использоваться в качестве ударного; второе лезвие было постоянно закрыто и служило скобой, к которой крепилась сумочка. Данное обстоятельство, связанное с этнографической особенностью огневых приборов небольшой изолированной группы горцев, можно было бы рассматривать как исключение. Однако это исключение из разряда тех, что меняет содержание общих правил, поскольку ставит под сомнение сам принцип разделения металлических кресал на категории (одно- и двулезвийные). В рамках формальной типологии однозначно подда-

ются упорядочиванию лишь цельнометаллические кресала законченных форм, изготовленные по определенному морфологическому и технологическому стандарту. Типология ударных лезвий сложносоставных и комбинированных огневых приборов, у которых не сохранился ряд элементов и, прежде всего, держатели, изготовленные из органических материалов, учитывает лишь вероятность их существования. Комбинированные огневые приборы, как отмечалось выше, имеют свою логику развития и плохо вписываются в рамки формально-типологического метода. В этом отношении наиболее показательными, по нашему мнению, являются биметаллические кресала, в основу типологии которых положены не число рабочих сторон и общая форма, а изобразительные сюжеты, представленные на бронзовой художественно оформленной рукояти.

Говоря о кресалах овальной формы, необходимо также отметить влияние применяемых при их изготовлении технологических приемов на особенности функционального использования. Примером может служить овальное кресало в коллекции Минусинского музея, у которого в качестве ударного лезвия могла использоваться только одна из длинных сторон. На середину второй стороны приходится сварочный шов (рис. 2, 2), что позволяет считать, что в качестве рабочего использовалось лишь одно лезвие.

Список литературы

Адамов А. А. Археологические памятники города Тобольска и его окрестностей. Тобольск; Омск, 2000. 95 с.

Бирюков А. В., Завьялов В. И., Савельева Э. А. Технология кузнечного производства перми вычегодской // РА. 2009. № 3. С. 42–48.

Вознесенская Г. А. Железообработка на поселении Шестовице. Технологические традиции // Археология и естественно-научные методы. М.: Языки славянской культуры, 2005. С. 101–112.

Викторова В. Д., Кернер В. Ф. Памятники эпохи железа у озера Осинового // Материальная культура древнего населения Урала и Западной Сибири. Свердловск, 1988. С. 129–131.

Евглевский А. В., Потемкина Т. М. Кресала в позднокочевнических погребениях Восточной Европы в эпоху средневековья.

Труды по археологии. Донецк, 2000. Т. 1. С. 181–209.

Завьялов В. И. Черная металлообработка у древних коми-пермяков // Новые археологические памятники Камско-Вятского междуречья. Ижевск, 1988. С. 129–161.

Зиняков Н. М. Черная металлургия и кузнечное ремесло Западной Сибири: Учеб. пособие для вузов по специальности «Археология». Кемерово: Кузбассвузиздат, 1997. 368 с.

Зыков А. П., Кокшианов С. Ф. Древний Эмдер. Екатеринбург, 2001. 320 с.

Зыков А. П., Пархимович С. Г. Изделия из железа и стали городища Перегребное I // Материальная культура древнего населения Урала и Западной Сибири. Свердловск, 1988. С. 152–160.

Иванов В. А., Кригер В. А. Курганы кыпчакского времени на Южном Урале (XII–XIV вв.). М.: Наука, 1988. 96 с.

Иссен А. А. Раскопки курганов на Дону в 1951 году // Краткие сообщения Института истории материальной культуры. М.: Наука, 1954. Вып. 53. С. 61–79.

Йеттмар К. Религии Гиндукуша. М.: Наука, 1986. 528 с.

Колчин Б. А. Черная металлургия и металлообработка в Древней Руси (домонгольский период) // МИА. № 32. М.: Наука, 1953. 260 с.

Колчин Б. А. Железообрабатывающее ремесло Новгорода Великого (Продукция, технология) // Труды Новгородской археологической экспедиции. Т. 2. Серия: МИА. М.: Наука, 1959. № 65. С. 7–120.

Колчин Б. А. Хронология новгородских древностей // Новгородский сборник. 50 лет раскопок Новгорода. М.: Наука, 1982. С. 156–177.

Конигов Б. А. Таежное Прииртышье в X–XIII вв. н. э. Омск, 1993. 224 с.

Конигов Б. А. Омское Прииртышье в раннем и развитом средневековье. Омск, 2007. 466 с.

Крыласова Н. Б. Археология повседневности. Материальная культура средневекового Предуралья. Пермь, 2006. 352 с.

Культура Биляра. Булгарские орудия труда и оружие X–XIII вв. М.: Наука, 1985. 216 с.

Кухарева Л. С. Могильник кочевников у села Максимовка на Днепре // Исследования по археологии СССР. Л.: Наука, 1961. С. 194–202.

Мажитов Н. А. Курганы Южного Урала VIII–XII вв. М.: Наука, 1981. 164 с.

Медведев В. Е. Культура амурских чжурчженей конец X–XI век. (по материалам грунтовых могильников). Новосибирск: Наука, 1977. 224 с.

Максименко В. Е. Савроматы и сарматы на Нижнем Дону. Ростов н/Д, 1983. 224 с.

Митько О. А. Деревянные огневые приборы в погребальных памятниках народов Сибири и Центральной Азии // Вестн. Новосиб. гос. ун-та. Серия: История, филология. 2006. Т. 5, вып. 3: Археология и этнография. С. 110–127.

Митько О. А. Пластинчатые кресала прямоугольной формы в археологических памятниках Южной Сибири // Вестн. Новосиб. гос. ун-та. Серия: История, филология. 2009. Т. 8, вып. 5: Археология и этнография. С. 215–224.

Могильников В. А. Контакты населения лесной полосы Приуралья и Западной Сибири в конце I – начале II тыс. н. э. // Проблемы археологии Евразии. М.: Наука, 1991. С. 57–105.

Морозов В. М., Пархимович С. Г. Городище Перегребное-1 (К вопросу о проникновении приуральского населения в Западную Сибирь в нач. II тыс. н. э. // Западная Сибирь в древности и средневековье. Тюмень: ТюмГУ, 1985. С. 89–99.

Мошкова М. К. Прохоровская культура. М.: Наука, 1963. 55 с.

Нидерле Л. Славянские древности. М.: Алейна, 2001. 592 с.

Плетнева С. А. Печенеги, торки и половцы в южнорусских степях // МИА. № 62. Труды Волго-Донской археологической экспедиции. М., Л.: Наука, 1958. Т. 1. С. 151–226.

Плетнева С. А. Половецкие каменные изваяния // Археология СССР. Свод археологических источников. М.: Наука, 1974. 200 с.

Рябинин Е. А. Костромское Поволжье в эпоху средневековья. Л.: Наука, 1986. 160 с.

Савченкова Л. Л. Черный металл Болгара. Типология // Город Болгар: ремесло метал-

лургов, кузнецов, литейщиков. Казань, 1996. С. 5–88.

Статистическая обработка погребальных памятников Азиатской Сарматии. М.: Наука, 2009. Вып. 4: Позднесарматская культура. 176 с.

Столяр А. Д. Раскопки курганов у хут. Попова // МИА. № 62. Труды Волго-Донской археологической экспедиции. М.; Л., 1958. Т. 1. С. 348–416.

Федоров-Давыдов Г. А. Кочевники восточной Европы под властью золотоордынских ханов. М., 1966. 275 с.

Федорова Н. В., Зыков А. П., Морозов М. В., Терехова Л. М. Сургутское Приобье в эпоху средневековья // ВАУ. Екатеринбург, 1991. Вып. 20. С. 126–148.

Финно-угры и балты в эпоху средневековья. М.: Наука, 1987. 512 с.

Ходзевич Л. П., Шавкунов Э. В. Классификация и датировка дальневосточных кресал // Проблемы средневековой археологии Дальнего Востока: происхождение, периодизация датировка культур. Владивосток, 1990. С. 109–121.

Цыбиков Г. Ц. Буддист-паломник у стен Тибета // Цыбиков Г. Ц. Избр. тр.: В 2 т. Новосибирск: Наука, 1991. Т. 1. 256 с.

Шавкунов Э. В. Согдийско-иранские элементы в культуре бохайцев и чжурчженей // Проблемы древних культур Сибири. Новосибирск: Наука, 1985. С. 146–155.

Kokovski A. Die Feuerstahlwerkzeuge der Pszeworskakultur // Memoires Archeologiques. Lublin, 1985. S. 109–127.

Snoy P. Nuristan und Munğan // Tribys. Veröffentlichungen des Linden-Museums. Stuttgart, 1965. № 14. S. 102–148.

Zessin W. Zur Typologie der Feuerschlänger // Ursus. Mitteilungsblatt des Zoos Schwerin. Heft 1. 2010. S. 63–86.

Материал поступил в редколлегию 03.07.2011

О. А. Mit'ko

DOUBLEBLADE STEEL FROM ARCHEOLOGIC MONUMENTS OF SIBERIA AND THE FAR EAST AND THEIR ANALOGY FROM NURISTAN

Steel are one of widely widespread categories of archeological finds in medieval monuments. It is considered, that from four types steels, received distribution at medieval nomads of the East Europe only one type - staple type - occurs from the environment of nomads. Other three types, switching doubleblade oval steel, are borrowed at the old russian population. However the given hypothesis does not take into account occurrence oval steel still in late sarmatians time. In territory of steppe and forest-steppe zones of Siberia and the Far East doubleblade steels meet extremely seldom. During too time, steel the similar form, but complete with a leather handbag are fixed in Hindu Kush. Their device and a way of carrying allow to assume, as at steppe peoples existed doubleblade fire devices at which as shock one could be used only edges.

Keywords: Eurasia, East Europe, Far East, Nuristan, Middle Ages, fire-steel, percussive blade, the oval steel, typological analysis, technologies.