

Научная статья

УДК 902

DOI 10.25205/1818-7919-2023-22-7-129-141

Археологические находки XVIII века с территории села Повалиха

Николай Николаевич Головченко¹

Кирилл Алексеевич Назаров²

^{1,2} Алтайский государственный педагогический университет

Барнаул, Россия

¹ nikolai.golowchenko@yandex.ru, <https://orcid.org/0000-0002-1498-0367>

² nazarovkiraalex@mail.ru

Аннотация

В научный оборот вводятся археологические находки из культурного слоя с. Повалиха, основанного в 1719 г. в ведомстве Белоярской крепости (Алтайский край). Обнаружено четыре археологически целых сосуда. Три сосуда уникальны по своей форме и имеют выемку от венчика до придонной части, вопрос об их назначении остается дискуссионным. В одном из них обнаружена медная монета 1739 г. Приведена сводка выявленного на территории села нумизматического комплекса. Рассматриваются находки отдельных фрагментов керамических сосудов, берестяного задника от обуви и рыболовного крючка. Обсуждается необходимость более масштабного исследования русских населенных пунктов XVIII в., расположенных на территории Алтайского края. Автор приходит к выводу о том, что случайное обнаружение представительных артефактов свидетельствует о явной перспективности тщательных рекогносцировочных исследований на территории с. Повалиха.

Ключевые слова

Верхнее Приобье, русская археология, Повалиха, керамика, нумизматика

Благодарности

Авторы выражают благодарность за консультацию и предоставленный картографический материал сотруднику УНИЛ «Историческое краеведение» В. Б. Бородаеву и заведующему кафедрой историко-культурного наследия и туризма АлтГПУ, кандидату исторических наук, доценту А. В. Контеву.

Для цитирования

Головченко Н. Н., Назаров К. А. Археологические находки XVIII века с территории села Повалиха // Вестник НГУ. Серия: История, филология. 2023. Т. 22, № 7: Археология и этнография. С. 129–141. DOI 10.25205/1818-7919-2023-22-7-129-141

Archaeological Finds of the 18th Century in the Village of Povalikha

Nikolay N. Golovchenko¹, Kirill A. Nazarov²

^{1,2} Altay State Pedagogical University

Barnaul, Russian Federation

¹ nikolai.golowchenko@yandex.ru, <https://orcid.org/0000-0002-1498-0367>

² nazarovkiraalex@mail.ru

Abstract

Purpose. Russian rural archeology of the Verkhneobskoi Region is a potentially promising area of scientific research, so any materials related to it must be introduced into scientific circulation in a timely manner. However, the number of

© Головченко Н. Н., Назаров К. А., 2023

ISSN 1818-7919

Вестник НГУ. Серия: История, филология. 2023. Т. 22, № 7: Археология и этнография. С. 129–141
Vestnik NSU. Series: History and Philology, 2023, vol. 22, no. 7: Archaeology and Ethnography, pp. 129–141

publications on this topic in the region is still very small. This article presents archaeological finds from the cultural layer of the village of Povalikha, founded in 1719 in the department of the Beloyarskaya fortress (the Altai Region).

Results. Four archaeologically intact vessels were found. Three vessels are unique in their shape and have a recess from the rim to the bottom, the question of their purpose remains controversial. A copper coin of 1739 was found in one of them. A summary of the numismatic complex discovered in the village is given. Individual fragments of ceramic vessels, a birch bark back from shoes and a fishing hook have been studied. The authors discuss a need for a broader study of Russian settlements of the 18th century located in the Altai Region.

Conclusion. The authors conclude that the accidental discovery of representative artifacts indicates the clear prospect of thorough reconnaissance studies in the territory of the village of Povalikha. At the same time, it should be noted that the archaeological study of life support systems and the culture of everyday life of the Russian pioneers in the Verkhneobskoy Region is largely at the stage of initial accumulation of materials.

Keywords

Verkhneobskoy region, Russian archeology, Povalikha, vessels, numismatics

Acknowledgements

The author is grateful for the consultation and the provided cartographic material to the employee of the “Historical Local Lore” Educational and Scientific Testing Laboratory V. B. Borodaev and the head of the Historical and Cultural Heritage and Tourism Department of the Altai State Pedagogical University, candidate of historical sciences, associate professor A. V. Kontev

For citation

Golovchenko N. N., Nazarov K. A. Archaeological Finds of the 18th Century in the Village of Povalikha. *Vestnik NSU. Series: History and Philology*, 2023, vol. 22, no. 7: Archaeology and Ethnography, pp. 129–141. (in Russ.) DOI 10.25205/1818-7919-2023-22-7-129-141

Введение

Русская археология Алтайского края еще не завоевала должной популярности среди исследователей. Наиболее значимые работы в данном направлении предпринимались сотрудниками Алтайского государственного педагогического университета (ранее БГПИ, БГПУ, АлтГПА, АлтГПУ) А. Д. Сергеевым [1975], В. Б. Бородаевым и А. В. Контевым, осуществившими первые полевые изыскания на территории барнаульского Сереброплавильного завода [Бородаев, 1991; Контев, 1992; 1995], а также учеными Алтайского государственного университета, организовавшими поиск Белоярской крепости (см. [Фролов, 2009, с. 51; Шамшин, 2009; Тишкин, 2012]) и исследовавшими Нагорное кладбище в г. Барнауле (см. [Ведянин и др., 2017]). Вместе с тем необходимо отметить, что объемы данных работ уступают по своему масштабу систематическим исследованиям археологии, например, городов Томска, Тары, Новокузнецка или Умревинского и других острогов.

Уверенно можно говорить о достаточной популярности в южно-сибирской русской археологии городской и острожной проблематик. Тесно связаны с последней и находки, которым посвящена данная статья, так как они происходят из села Повалиха – одного из старейших населенных пунктов Алтайского края. Село было основано в ведомстве Белоярской крепости, возведенной в марте – июле 1717 г.

Русская сельская археология Верхнего Приобья – потенциально перспективное направление научных изысканий, поэтому любые материалы, имеющие к ней отношение, должны своевременно вводиться в научный оборот. Между тем количество публикаций по данной тематике пока весьма незначительно. Из последних наиболее интересных работ такого плана следует отметить публикации новосибирских археологов, представляющие исследование деревни Кривошековой и локализацию Малышевской слободы [Колонцов, 2017; Колонцов, Присекайло, 2018; Бородавский, Горохов, 2020]. Фиксация источникового комплекса первых русских деревень в верховьях Оби приобретает особое значение и в силу его систематического уничтожения из-за повального увлечения местных жителей приборным металлопоиском, активной застройки сельской местности жилыми и хозяйственными сооружениями, прокладки коммуникаций к ним, а также различных по своей цели изъятий грунта.

Материалы и обсуждение

Возведение Белоярской крепости – важный этап формирования российской границы в Иртышско-Енисейском междуречье в 1620–1720 гг. [Бородаев, Контев, 2015]. Из сообщения

Г. Ф. Миллера в «Описании Кузнецкого уезда Тобольской провинции в Сибири в нынешнем его состоянии, в сентябре 1734 года» известно, что «К дистрикту Белоярска относятся 34 деревни, часть которых расположена выше и ниже крепости на северо-восточном берегу Оби и на впадающих в нее здесь мелких речках, а другая, большая, часть – на обоих берегах реки Чумыш» [Сибирь XVIII века..., 1996, с. 25]. Село Повалиха («деревня Филиппа Попова на реке Повалиха» [Булыгин, 1974, с. 33]), датой основания которого считается 1719 г., относится к первой группе выделенных Г. Ф. Миллером населенных пунктов. Не является преувеличением утверждение, что именно создание сети первых русских поселений обеспечило достаточно быструю интеграцию новоприсоединенного региона в состав Российского государства.

Село Повалиха, ныне относящееся к Первомайскому району Алтайского края, располагается в 45 км по трассе и в 20 км напрямую через р. Обь от краевой столицы – г. Барнаула. Старая часть села расположена на наиболее высокой надпойменной террасе реки, по которой проходит улица Партизанская. Верхнеобским отрядом археологической экспедиции Алтайского государственного педагогического университета в 2017–2021 гг. в ее окрестностях осуществлялись рекогносцировочные исследования, цель которых заключалась в локализации повалихинского некрополя и сборах керамического материала из хозяйственных обнажений культурного слоя [Головченко, 2017; 2019; Федорук, Головченко, 2021]. Данная территория, носящая среди местных жителей название «Артюгино», по легенде, примыкает к бывшему участку Московского тракта, существующей межпоселковой дороге, ведущей из с. Повалихи в с. Белоярск. Далее из с. Повалиха главный путь сообщения следовал на север в с. Озерки и далее на Тальменку, что хорошо документируется картографическими источниками, обозначающими село на правом берегу р. Повалихи (рис. 1). В данном отношении также показательны сведения, приведенные Ю. С. Булыгиным о том, что «Крестьяне, приписанные к станцу в Белоярской слободе, должны были обеспечивать подводную гоньбу в следующих направлениях: от Белоярской слободы до Барнаульского завода зимним путем через 8,5, а летом 15 верст, летним и зимним путем от той же слободы до деревни Повалихи 18,5 верст, по новоизмеренной дороге к городу Кузнецку зимним путем до деревни Зудиловой через 10» [Булыгин, 2000, с. 11]. Российская путевая верста в 500 сажень равнялась 1 066,8 м, т. е. была близка к современному километру. Примечательно, что и в начале XX в. с. Повалиха служило важным перевалочным пунктом по пути из Барнаула в Новониколаевск [Коняев, 2018, с. 52].

За свою историю улица Партизанская не раз меняла конфигурацию, и сейчас в ее центральной части имеется выходящий к меандру реки Повалихи небольшой мысовидный необрабатываемый участок (рис. 2, 1). По воспоминаниям старожилов, некогда там стояла усадьба, но, когда река изменила русло, подмыв берег, образовавшийся мыс обезлюдел.

Весной 2021 г. мы получили информацию о том, что на площадке этого мыса состоялась техническая выемка грунта. Место было обследовано сотрудниками отряда, в результате чего была получена небольшая серия разнообразной неорнаментированной керамики, переданная для технико-технологического анализа научному сотруднику Лаборатории междисциплинарного изучения археологии Западной Сибири и Алтая Алтайского государственного университета О. А. Федорук [Федорук, Головченко, 2021].

Осенью того же года техника повторно зашла на мыс (рис. 2, 2). Очевидцем этих работ стал проявивший сознательность местный житель В. А. Махотин (1989 г. р.), вытащивший из-под ковша бульдозера целый керамический сосуд и ряд крупных битых черепков. Извлеченный из условий залегания сосуд оказался заполненным древесной трухой, в которой В. А. Махотин обнаружил монету 1739 г. (рис. 3, 1–3). На сегодня это единственный известный нам случай обнаружения керамического комплекса, датированного монетой, в русской археологии сельских населенных пунктов XVIII в., расположенных на территории Алтайского края. На место обнаружения археологических артефактов В. А. Махотиным был вызван один из авторов настоящей статьи, осуществивший дополнительные сборы подъемного ма-

териала. Камеральная обработка полученных данных осуществлена сотрудниками учебной научно-исследовательской лаборатории «Историческое краеведение» и студентами Института истории, социальных коммуникаций и права АлтГПУ.

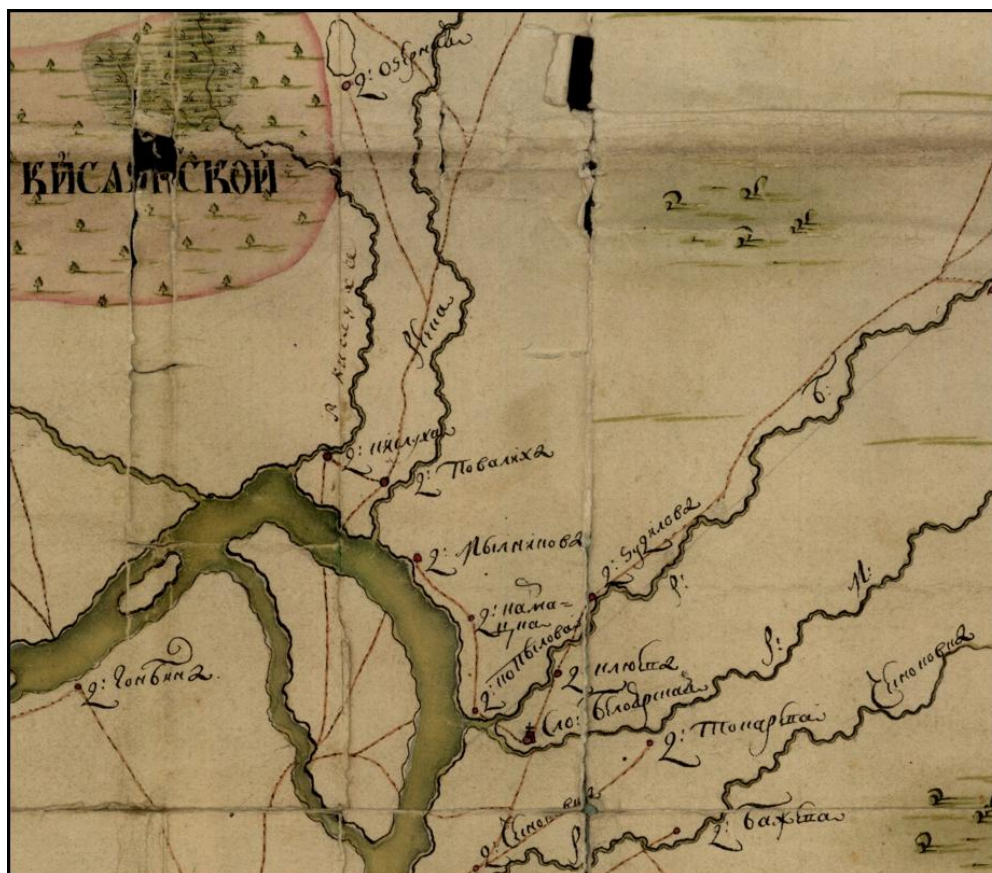


Рис. 1. Фрагмент чертежа 1771 г. с обозначением села Повалиха и его окрестностей (ГААК. Ф. 50. Оп. 21. Д. 444. Л. 1)

Fig. 1. A fragment of a drawing of 1771 with the designation of the village of Povalikha and its environs (Public Record Office of the Altai Region, F. 50. Inventory 21. D. 444. L. 1)

Выявленная в одном из сосудов медная монета 1739 г. (времен правления Анны Иоанновны) чеканки Екатеринбургского монетного двора имеет массу 8,19 г, диаметр 25,3 мм. На аверсе монеты, в центральной его части, расположено уплощенное изображение герба Российской империи – двуглавый орел со скипетром и державой, увенчанный тремя коронами. На реверсе сверху изображена стертая розетка из шести лепестков, в центре в фигурном картуше надпись «ДЕ», под ней «НГА» (деньга), ниже прямая черта, под которой указан год чеканки «1739». Гурт оформлен сеткой, которая местами стерта.

Данная монета хорошо вписывается в хронологическую колонку монет конца XVII – XVIII в., выявленных на территории с. Повалиха местными жителями. Среди известных нам экземпляров имеются образцы копеек времен правления Михаила Федоровича (рис. 4, 1), Алексея Михайловича (рис. 4, 2–4), периода соправления Ивана и Петра Алексеевичей (рис. 4, 5), а также единоличного правления Петра Алексеевича (рис. 4, 6–9), есть также полушки Анны Иоанновны (рис. 5, 1, 2) и денги Елизаветы Петровны (рис. 5, 3–7). Однако чаще всего на руках у «коллекционеров» оказываются монеты времен правления Екатерины II

(рис. 6, 1–10) и Павла I (рис. 6, 11–14). Картирование аналогичных находок на территории других старых сел Алтайского края – задача будущих исследований.



Рис. 2. Карта расположения (1) и фотофиксация (2) места, где были обнаружены археологические артефакты (ул. Партизанская, с. Повалиха). Фото Н. Н. Головченко

Fig. 2. Location map (1) and photographic fixation (2) of the place where archaeological artefacts were found (Partizanskaya Street, the village of Povalikha). Photo by N. N. Golovchenko



Рис. 3. Керамический комплекс с улицы Партизанской (1–7, 16, 17 – без масштаба):

1 – сосуд № 4 с древесным заполнением на момент обнаружения; 2 – сосуд № 4 и монета после извлечения древесного заполнения; 3 – монета после очистки; 4 – сосуд № 1; 5 – сосуд № 2; 6 – сосуд № 3; 7 – сосуд № 4; 8–15 – отдельные фрагменты венчиков сосудов; 16 – рыболовный крючок; 17 – берестяной фрагмент обуви.
1, 2 – фото В. А. Махотина; 3, 8–15 – фото К. А. Назарова; 4–7, 16, 17 – фото Н. Н. Головченко

Fig. 3. Ceramic complex from Partizanskaya Street (1–7, 16, 17 – no scale):

1 – vessel no. 4 with wood filling at the time of discovery; 2 – vessel no. 4 and coin after removing the wood filling; 3 – coin after cleaning; 4 – vessel no. 1; 5 – vessel no. 2; 6 – vessel no. 3; 7 – vessel no. 4; 8–15 – individual fragments of vessel rims; 16 – fishing hook; 17 – birch bark shoe fragment.
1, 2 – photo by V. A. Makhotin; 3, 8–15 – photo by K. A. Nazarov; 4–7, 16, 17 – photo by N. N. Golovchenko

Особый интерес представляет выявленный в с. Повалиха керамический комплекс, поскольку он включает в себя один целый сосуд и три склеенных из фрагментов. Вся обнаруженная керамическая посуда гончарного производства, неглазурованная, хорошего обжига. Параметры сосудов следующие: № 1 – темно-коричневый, высота 13–13,2 см, диаметр по венчику 12,5 см, диаметр днища 15,4 см (рис. 3, 4); № 2 – темно-коричневый, высота 11,3 см, диаметр днища 14,2 см (рис. 3, 5); № 3 – темно-серый, высота 15,8 см, диаметр по венчику 20–20,2 см, диаметр днища 13,1 см (рис. 3, 6); № 4 – коричневый, высота 12,7 см, диаметр по венчику около 15 см, диаметр днища 17–17,5 см (рис. 3, 7).

Уникальна форма трех сосудов – № 1, 2, 4 (рис. 3, 4, 5, 7), обладающих специфической выемкой от венчика до придонной части, аналоги им нами пока не установлены. В Историко-краеведческом музее АлтГПУ состоялось обсуждение данных находок, в котором участвовали О. С. Мамонтова, Н. С. Грибанова, А. В. Контев, В. Б. Бородаев, также с ними были озна-

комлены А. П. Бородовский, Л. В. Татаурова и Ю. В. Ширин. В ходе обсуждения высказывались разные предположения о возможных способах использования подобных сосудов, пока остающиеся на уровне предположений. Однако, судя по массивности и довольно грубой обработке изделий, весьма вероятно их хозяйственное, утилитарное назначение.

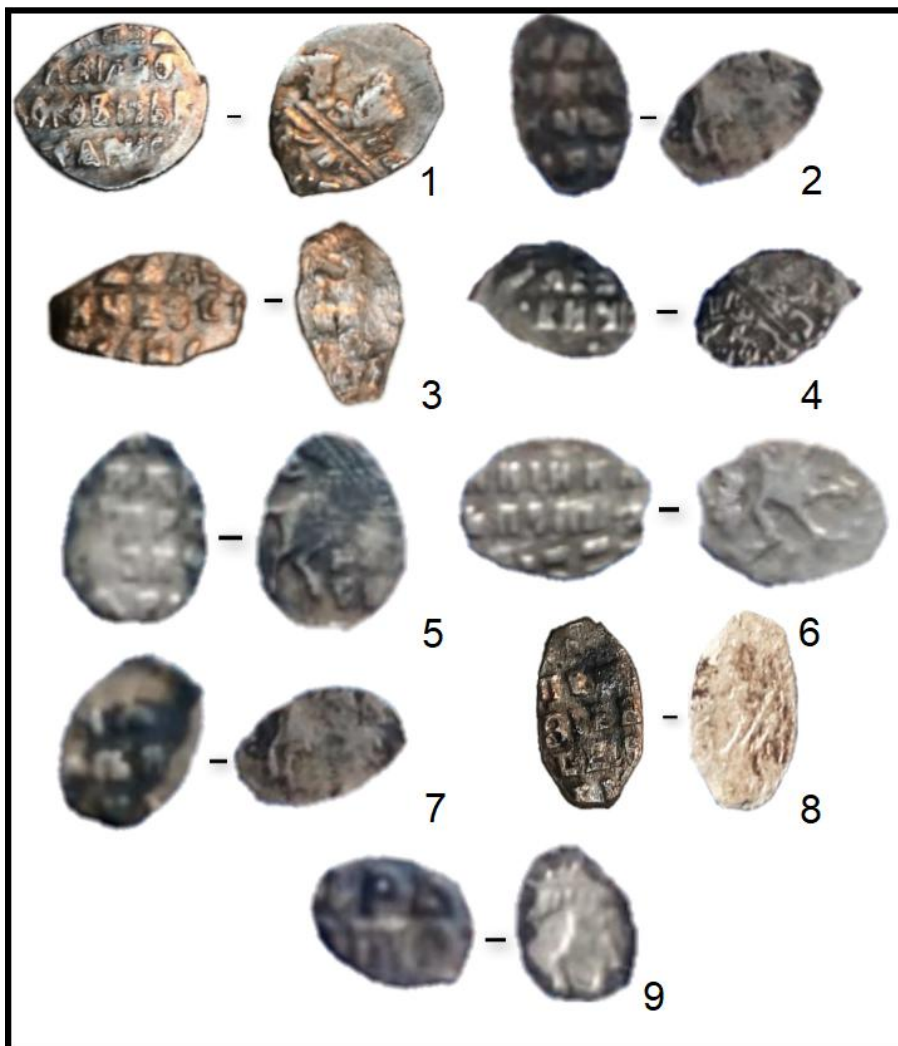


Рис. 4. Серебряные монеты, найденные жителями с. Повалиха (фото К. А. Назарова):

1 – копейка Михаила Федоровича; 2–4 – копейка Алексея Михайловича; 5 – копейка совместного правления Ивана и Петра Алексеевичей; 6–9 – копейка Петра Алексеевича

Fig. 4. Silver coins found by villagers in the village of Povalikha (photo by K. A. Nazarov):

1 – kopeck of Mikhail Fedorovich; 2–4 – kopeck of Alexei Mikhailovich; 5 – kopeck of the joint rule of Ivan V and Peter I; 6–9 – kopeck of Peter I

Вместе с тем еще один реконструированный сосуд (рис. 3, б) может быть отнесен к категории кухонной утвари, используемой для приготовления пищи. В данном случае особый интерес представляют следы нагара, наличествующие на его внутренних и внешних стенках, химический анализ которых позволит расширить наши представления о рационе русских первопоселенцев Верхнего Приобья.



Рис. 5. Монеты, найденные жителями с. Повалиха (фото К. А. Назарова):
 1, 2 – полушка Анны Иоанновны; 3–7 – денга Елизаветы Петровны
Fig. 5. Coins found by villagers in the village of Povalikha (photo by K. A. Nazarov):
 1, 2 – half of Anna Ioannovna; 3–7 – denga of Elizaveta Petrovna

Кроме рассмотренных выше сосудов на потревоженном земельном участке по улице Партизанской была собрана коллекция отдельных фрагментов керамики (43 шт.), которая включает в себя 15 венчиков, 16 элементов тулова, 9 фрагментов донной и придонной части, а также 3 венчика гончарной глазурованной керамики зеленого цвета. Большая часть найденных черепков относится к кухонной посуде и укладывается в типологические схемы, предложенные Л. В. Татауровой [2015, с. 149–151, рис. 1] и О. С. Мамонтовой [2012]. Ранее проведенный О. А. Федорук технико-технологический анализ образцов глазурованной керамики, обнаруженной в с. Повалиха, показал, что сосуды были изготовлены на гончарном круге из сильноожеженной глины и обожжены при высокой температуре (от 650–700 °С и выше) в окислительной среде [Федорук, Головченко, 2021, с. 164]. Вероятно, схожие результаты даст обследование и части новых выявленных материалов, скорее всего датированных XIX – началом XX в.



Рис. 6. Монеты, найденные жителями с. Повалиха: времен правления Екатерины II (1–10) и Павла I (11–14). Фото К. А. Назарова

Fig. 6. Coins found by villagers in the village of Povalikha: from the reign of Catherine the Great (1–10) and Paul I (11–14). Photo by K. A. Nazarova

Определенный интерес представляют найденные в мешанке бульдозерного отвала рыболовный крючок с длинным цевьем, обломанным жалом, без бородки и без ушка, а также многослойный фрагмент жесткого берестяного задника обуви, внутри которого сохранился кусок кожаного изделия. Эти предметы находят аналогии среди артефактов, обнаруженных в Таре [Осипов и др., 2021, с. 46, рис. 4, б]. К сожалению, их датировка по объективным причинам невозможна.

Заключение

Рассмотренный нами комплекс, конечно, фрагментарен и к тому же лишен достойного контекстуального сопровождения, но весьма показателен. Удобное географическое положение на северных подступах к г. Барнаулу и наличие стабильно функционирующего пути сообщения способствовали оседанию в с. Повалиха монетарной массы. Вероятно, достаточно рано в селе появились свои кустари-гончары, экспериментирующие в изготовлении различных типов хозяйственной посуды. Неслучайно, что позже в с. Повалиха появилась и своя мельница, ставшая впоследствии основой коммерческого успеха купеческой семьи Федуловых. Расположение в комфортной обской пойме и по сей день с успехом используется местными жителями, существенную роль в хозяйстве которых играет рыболовство.

Подводя итог анализу вводимых в научный оборот материалов, необходимо отметить, что археологическое изучение систем жизнеобеспечения и культуры повседневности русских первооселенцев на территории Верхнеобского региона во многом находится на стадии первоначального накопления материалов. Культурные слои старейших русских деревень и города Барнаула не обладают статусом памятников археологии и бесконтрольно разрушаются. Вместе с тем случайное обнаружение представительных артефактов, очевидно, свидетельствует о явной перспективности проведения тщательных рекогносцировочных исследований в том числе и на территории села Повалиха.

Список литературы

- Бородаев В. Б.** Клейма на кирпичах из раскопа 1 на барнаульском сереброплавильном заводе // Ползуновские чтения 1991 года. Барнаул: Алт. отд-ние Советского фонда культуры, 1991. С. 50–57.
- Бородаев В. Б., Контев А. В.** Формирование российской границы в Иртышско-Енисейском междуречье в 1620–1720 гг.: Документальная монография. Барнаул: Изд-во АлтГПУ, 2015. 416 с.
- Бородовский А. П., Горохов С. В.** К вопросу о локализации Малышевской слободы // Сохранение и изучение культурного наследия Алтайского края. 2020. Вып. 26. С. 251–257. DOI 10.14258/2411-1503.2020.26.41
- Булыгин Ю. С.** Первые крестьяне на Алтае. Барнаул: Алт. кн. изд-во, 1974. 144 с.
- Булыгин Ю. С.** Пути-дороги Алтая в XVIII в. // Алтайский сборник. Барнаул, 2000. Вып. 20. С. 5–23.
- Ведянин С. Д., Калашников Д. С., Семибратов В. П., Ситников С. М.** Некоторые данные о похоронном обряде населения г. Барнаула в XIX – начале XX в. (по материалам аварийных работ 2000, 2015–2016 гг. на территории б. Нагорного кладбища) // Традиционная народная культура как действенное средство патриотического воспитания и формирования межнациональных отношений. Барнаул: Барнаул. юрид. ин-т МВД России, 2017. С. 226–229.
- Головченко Н. Н.** Случайные находки из окрестностей с. Повалихи (Алтайский край) // Сохранение и изучение культурного наследия Алтайского края. 2017. Вып. 23. С. 64–66.
- Головченко Н. Н.** Локализация старых кладбищ с. Повалиха (Первомайский район) // Сохранение и изучение культурного наследия Алтайского края. 2019. Вып. 25. С. 50–52.

- Колонцов С. В.** Археологические раскопки на месте бывшего села Кривощеково. Новосибирск: Изд-во ИАЭТ СО РАН, 2017. 55 с.
- Колонцов С. В., Присекайло А. А.** К вопросу о местонахождении Малышевской слободы // Проблемы археологии, этнографии, антропологии Сибири и сопредельных территорий. Новосибирск, 2018. Т. 24. С. 481–484. DOI 10.17746/2658-6193.2018.24.481-484
- Контев А. В.** Тычковые клейма на кирпичах из построек XVIII–XIX вв. // Новое в археологии Сибири и Дальнего Востока: Тез. докл. Томск: Изд-во ТГУ, 1992. С. 123–124.
- Контев А. В.** Промышленная археология и проблема создания охранных зон объектов горно-заводского производства XVIII–XIX вв. // Проблемы охраны, изучения и использования культурного наследия Алтая. Барнаул: Изд-во АлтГУ, 1995. С. 199–201.
- Коняев Р. В.** Вклад Омского военного округа в пополнение действующей армии военнo-обученными резервами в годы Первой мировой войны (июль 1914 – март 1918 гг.): Дис. ... канд. ист. наук. Барнаул, 2018. 292 с.
- Мамонтова О. С.** Типология русской керамики Алтайского края конца XIX – первой половины XX в. // Вестник Том. гос. пед. ун-та. 2012. № 9 (124). С. 88–95.
- Осипов Д. О., Татауров С. Ф., Чёрная М. П., Тихонов С. С., Бен Н. С.** Коллекция обуви Тары в контексте городской застройки (по материалам раскопок 2018 г.) // Вестник Том. гос. ун-та. История. 2021. № 69. С. 45–54.
- Сергеев А. Д.** Тайны алтайских крепостей. Барнаул: Алт. кн. изд-во, 1975. 80 с.
- Сибирь XVIII века в путевых описаниях Г. Ф. Миллера // История Сибири. Первоисточники. Новосибирск: Сибирский Хронограф, 1996. Вып. 6. 310 с.
- Татаурова Л. В.** О типологии русской керамической посуды XVIII в. // Современные подходы к изучению древней керамики. М.: ИА РАН, 2015. С. 142–154.
- Тишкин А. А.** Белоярская крепость: новые результаты поиска // Алтай в истории российской государственности: Материалы науч.-практ. конф. Барнаул: Изд-во АлтГУ, 2012. С. 25–28.
- Федорук О. А., Головченко Н. Н.** Новые результаты исследования русской керамики с территории Алтайского края // Полевые исследования в Верхнем Приобье, Прииртышье и на Алтае (археология, этнография, устная история и музееведение). 2021. Вып. 16. С. 163–166. DOI 10.37386/2687-0584-2021-16-163-166
- Фролов Я. В.** К вопросу о месте расположения Белоярской крепости // Сохранение и изучение культурного наследия Алтайского края. 2009. Вып. 17. С. 46–54.
- Шамшин А. Б.** История Белоярской крепости и ее значение для присоединения и хозяйственного освоения юга Верхнего Приобья русскими // Сохранение и изучение культурного наследия Алтайского края. 2009. Вып. 17. С. 55–64.

References

- Borodaev V. B.** Kleima na kirpichakh iz raskopa 1 na barnaul'skom serebroplavil'nom zavode [Stamps on bricks from excavation 1 at the Barnaul silver smelting plant]. In: Polzunovskie chteniya 1991 goda [Polzunovsky readings 1991]. Barnaul, 1991, pp. 50–57. (in Russ.)
- Borodaev V. B., Kontev A. V.** Formirovanie rossiiskoi granitsy v Irtyshsko-Eniseiskom mezhdurech'e v 1620–1720 gg. [Formation of the Russian border in the Irtysh-Yenisei interfluvium in 1620–1720]. A documentary monograph. Barnaul, 2015, 416 p. (in Russ.)
- Borodovsky A. P., Gorokhov S. V.** K voprosu o lokalizatsii Malyshevskoi slobody [On the issue of localization of Malyshevskaya sloboda]. *Sokhraneniye i izucheniye kul'turnogo naslediya Altaiskogo kraya* [Preservation and study of the cultural heritage of the Altai Territory], 2020, vol. 26, pp. 251–257. (in Russ.) DOI 10.14258/2411-1503.2020.26.41
- Bulygin Yu. S.** Pervye krest'yane na Altae [The first peasants in Altai]. Barnaul, 1974, 144 p. (in Russ.)

- Bulygin Yu. S.** Puti-dorogi Altaya v XVIII v. [Ways-roads of Altai in the 18th century]. In: Altaisky sbornik [Altai collection]. Barnaul, 2000, vol. 20, pp. 5–23. (in Russ.)
- Fedoruk O. A., Golovchenko N. N.** Novye rezultaty issledovaniya russkoi keramiki s territorii Altaiskogo kraja [New results of the study of Russian ceramics from the territory of the Altai Territory]. *Polevye issledovaniya v Verhnem Priob'e, Priirtysh'e i na Altae (arkheologiya, etnografiya, ustnaya istoriya i muzeevedenie)* [Field research in the Upper Ob, Irtysh and Altai (archeology, ethnography, oral history and museology)], 2021, vol. 16, pp. 163–166. (in Russ.) DOI 10.37386/2687-0584-2021-16-163-166
- Frolov Ya. V.** K voprosu o meste raspolozheniya Beloyarskoi kreposti [On the question of the location of the Beloyarsk fortress]. *Sokhranenie i izuchenie kul'turnogo naslediya Altaiskogo kraja* [Preservation and study of the cultural heritage of the Altai Territory], 2009, vol. 17, pp. 46–54. (in Russ.)
- Golovchenko N. N.** Lokalizatsiya starykh kladbishch s. Povalikha (Pervomaisky raion) [Localization of old cemeteries with. Povalikha (Pervomaisky district)]. *Sokhranenie i izuchenie kul'turnogo naslediya Altaiskogo kraja* [Preservation and study of the cultural heritage of the Altai Territory], 2019., vol. 25, pp. 50–52. (in Russ.)
- Golovchenko N. N.** Sluchainye nakhodki iz okrestnostei s. Povalikhi (Altaisky krai) [Random finds from the vicinity of the village of Povalikha (Altai Krai)]. *Sokhranenie i izuchenie kul'turnogo naslediya Altaiskogo kraja* [Preservation and study of the cultural heritage of the Altai Territory], 2017, vol. 23, pp. 64–66. (in Russ.)
- Kolontsov S. V.** Arkheologicheskie raskopki na meste byvshego sela Krivoshchekovo [Archaeological excavations at the site of the former village of Krivoshchekovo]. Novosibirsk, 2017. 55 p. (in Russ.)
- Kolontsov S. V., Prisekailo A. A.** K voprosu o mestonakhozhdenii Malyshevskoi slobody [To the question of the location of Malyshevskaya Sloboda]. In: Problemy arkheologii, etnografii, antropologii Sibiri i sopredel'nykh territorii [Problems of archeology, ethnography, anthropology of Siberia and adjacent territories]. Novosibirsk, 2018, vol. 24, pp. 481–484. (in Russ.) DOI 10.17746/2658-6193.2018.24.481-484
- Kontev A. V.** Promyshlennaya arkheologiya i problema sozdaniya okhrannykh zon ob'ektov gornozavodskogo proizvodstva XVIII–XIX vv. [Industrial archeology and the problem of creating protected zones of mining and factory production facilities of the 18th – 19th centuries]. In: Problemy okhrany, izucheniya i ispol'zovaniya kul'turnogo naslediya Altaya [Problems of protection, study and use of the cultural heritage of Altai]. Barnaul, 1995, pp. 199–201. (in Russ.)
- Kontev A. V.** Tychkovye kleima na kirpichakh iz postroek XVIII–XIX vv. [Tychkovye stamps on bricks from buildings of the 18th – 19th centuries]. In: Novoe v arkheologii Sibiri i Dal'nego Vostoka [New in the archeology of Siberia and the Far East: abstracts of reports]. Tomsk, 1992, pp. 123–124. (in Russ.)
- Konyaev R. V.** Vklad Omskogo voennogo okruga v popolnenie deistvuyushchei armii voenno-obuchennymi rezervami v gody Pervoi mirovoi voiny (iyul' 1914 – mart 1918 gg.) [Contribution of the Omsk Military District to the replenishment of the active army with military-trained reserves during the First World War (July 1914 – March 1918)]. Barnaul, 2018, 292 p. (in Russ.)
- Mamontova O. S.** Tipologiya russkoi keramiki Altaiskogo kraja kontsa XIX – pervoi poloviny XX v. [Typology of Russian ceramics of the Altai Territory of the late 19th – first half of the 20th century]. *Vestnik Tomskogo gosudarstvennogo pedagogicheskogo universiteta* [Bulletin of the Tomsk State Pedagogical University], 2012, vol. 124, no. 9, pp. 88–95. (in Russ.)
- Osipov D. O., Tataurov S. F., Chyornaya M. P., Tihonov S. S., Ben N. S.** Kolleksiya obuvi Tary v kontekste gorodskoi zastroiki (po materialam raskopok 2018 g.) [The collection of Tara shoes in the context of urban development (based on the materials of excavations in 2018)]. *Vestnik Tomskogo gosudarstvennogo universiteta. Istoriya* [Bulletin of Tomsk State University. History]. 2021, no. 69, pp. 45–54. (in Russ.)

- Sergeev A. D.** Tainy altaiskikh krepostei [Secrets of Altai fortresses]. Barnaul, 1975, 80 p. (in Russ.)
- Shamshin A. B.** Istoriya Beloyarskoj kreposti i ee znachenie dlya prisoedineniya i khozyaistvennogo osvoeniya yuga Verkhnego Priob'ya russkimi [The history of the Beloyarsk fortress and its significance for the annexation and economic development of the south of the Upper Ob region by Russians]. *Sokhranenie i izuchenie kul'turnogo naslediya Altaiskogo kraja* [Preservation and study of the cultural heritage of the Altai Territory], 2009, vol. 17, pp. 55–64. (in Russ.)
- Sibir XVIII veka v putevykh opisaniyakh G. F. Millera [Siberia of the 18th century in travel descriptions by G. F. Miller]. In: *Istoriya Sibiri. Pervoistochniki* [History of Siberia. Primary sources]. Novosibirsk, 1996, vol. 6, 310 p. (in Russ.)
- Tataurova L. V.** O tipologii russkoj keramicheskoi posudy XVIII v. [On the typology of Russian ceramic ware of the 18th century]. In: *Sovremennye podkhody k izucheniyu drevnei keramiki* [Modern approaches to the study of ancient ceramics]. Moscow, 2015, pp. 142–154. (in Russ.)
- Tishkin A. A.** Beloyarskaya krepost': novye rezul'taty poiska [Beloyarsk fortress: new search results]. In: *Altai v istorii rossijskoj gosudarstvennosti* [Altai in the history of Russian statehood]. Barnaul, 2012, pp. 25–28. (in Russ.)
- Vedyanin S. D., Kalashnikov D. S., Semibratov V. P., Sitnikov S. M.** Nekotorye dannye o pokhoronnom obryade naseleniya g. Barnaula v XIX – nachale XX v. (po materialam avariinykh rabot 2000, 2015–2016 gg. na territorii b. Nagornogo kladbishcha) [Some data on the funeral rite of the population of Barnaul in the 19th – early 20th century (based on the materials of emergency works in 2000, 2015–2016 on the territory of the former Nagorny cemetery)]. In: *Traditsionnaya narodnaya kul'tura kak deistvennoe sredstvo patrioticheskogo vospitaniya i formirovaniya mezhnatsional'nykh otnoshenii* [Traditional folk culture as an effective means of patriotic education and the formation of interethnic relations]. Barnaul, 2017, pp. 226–229. (in Russ.)

Информация об авторах

Николай Николаевич Головченко, кандидат исторических наук, старший научный сотрудник
Кирилл Алексеевич Назаров, магистрант

Information about the Authors

Nikolay N. Golovchenko, Candidate of Sciences (History), Senior Researcher
Kirill A. Nazarov, Master's Student

*Статья поступила в редакцию 14.12.2022;
одобрена после рецензирования 21.06.2023; принята к публикации 01.07.2023
The article was submitted on 14.12.2022;
approved after reviewing on 21.06.2023; accepted for publication on 01.07.2023*