

Научная статья

УДК 903.26

DOI 10.25205/1818-7919-2024-23-4-65-78

Бронзовые антропоморфные статуэтки из жертвенных ям Саньсиндуня

Андрей Васильевич Варенов

Новосибирский государственный университет
Новосибирск, Россия

avvarenov@mail.ru, <https://orcid.org/0000-0003-2145-8611>

Аннотация

В работе дано описание бронзовых статуэток из второй жертвенной ямы Саньсиндуня и их классификация по принадлежности к ритуальным бронзам разных категорий, деталями которых они изначально являлись. Это позволило отнести мелкие антропоморфные изображения к одному из ранее выделенных автором этапов технологической эволюции бронзолитейного искусства Саньсиндуня и тем самым построить хронологически значимую типологию бронзовых статуэток. В результате удалось выделить следующие группы статуэток: 1) сидящие у корней бронзовых «деревьев духов»; 2) являющиеся деталями так называемого «священного алтаря» («алтаря духов»); 3) держащие в руках плоские двурогие скипетры; 4) стоящие на коленях на постаментах. Сидящие у корней деревьев статуэтки относятся к первой и второй стадиям технологической эволюции бронзовых изделий из жертвенной ямы JK2. Все статуэтки из «священного алтаря» должны датироваться третьим этапом технологической эволюции, так же как и само это изделие. Кроме того, бронзовые статуэтки предоставляют возможность реконструкции одежды древних обитателей Саньсиндуня.

Ключевые слова

Китай, археология, эпоха бронзы, Саньсиндунь, ритуальные бронзы, жертвенные ямы, антропоморфные статуэтки

Благодарности

Исследование выполнено за счет гранта Российского научного фонда № 24-28-01554, <https://rscf.ru/project/24-28-01554>

Для цитирования

Варенов А. В. Бронзовые антропоморфные статуэтки из жертвенных ям Саньсиндуня // Вестник НГУ. Серия: История, филология. 2024. Т. 23, № 4: Востоковедение. С. 65–78. DOI 10.25205/1818-7919-2024-23-4-65-78

Bronze Anthropomorphic Figurines from the Sacrificial Pits of Sanxingdui

Andrey V. Varenov

Novosibirsk State University
Novosibirsk, Russian Federation

avvarenov@mail.ru, <https://orcid.org/0000-0003-2145-8611>

Abstract

This work gives a description of bronze figurines from the second sacrificial pit of Sanxingdui and their classification according to the affinity to different categories of ritual bronzes whose details they initially were. The classification helped to attribute small anthropomorphic images to one of the, earlier isolated by the author, stages of the

© Варенов А. В., 2024

ISSN 1818-7919

Вестник НГУ. Серия: История, филология. 2024. Т. 23, № 4: Востоковедение. С. 65–78
Vestnik NSU. Series: History and Philology, 2024, vol. 23, no. 4: Oriental Studies, pp. 65–78

technological evolution of Sanxingdui art of bronze casting from the JK2 sacrificial pit. Therefore, the chronologically meaningful typology of bronze figurines from the second sacrificial pit was constructed. As a result, the following groups of figurines were isolated: 1) figurines sitting at the roots of the “spirit trees”, 2) figurines that were details of the so-called “sacred altar” (“altar of spirits”), 3) figurines holding two-horned flat sceptres in their hands, 4) figurines kneeling on pedestals. Figurines sitting at the roots of the “spirit trees” belong to the first and second stages of the technological evolution of bronzes from the JK2 sacrificial pit. The sets of three figurines sitting at the roots of the “spirit trees” no. 2 and no. 3 represent in each case only one personage, so it can be seen from every side of the tree. All the figurines from the “sacred altar” must be dated to the third stage of the technological evolution of bronzes from JK2 like the artifact being discussed. Analogies to figurines from the “sacred altar” can be found among jades from the urn burials of Xiaojiawuji cemetery belonging to the late Neolithic Shijiahe culture of Hubei province. Bronze figurines also give an opportunity to reconstruct garments of the ancient inhabitants of Sanxingdui.

Keywords

China, archaeology, Bronze Age, Sanxingdui, ritual bronzes, sacrificial pits, anthropomorphic figurines

Acknowledgements

This study was funded by the Russian Scientific Foundation (RSF), project no. 24-28-01554, <https://rscf.ru/project/24-28-01554>

For citation

Varenov A. V. Bronze Anthropomorphic Figurines from the Sacrificial Pits of Sanxingdui. *Vestnik NSU. Series: History and Philology*, 2024, vol. 23, no. 4: Oriental Studies, pp. 65–78. (in Russ.) DOI 10.25205/1818-7919-2024-23-4-65-78

Введение

Саньсиндуй – своеобразная культура эпохи бронзы на равнине Чуаньси, в окрестностях г. Чэнду, административного центра пров. Сычуань в КНР. Яркую самобытность ей придает наличие художественного бронзового литья. Практически все бронзовые изделия Саньсиндуя, известные до возобновления раскопок памятника на рубеже 2020–2021 гг., происходили из двух жертвенных ям – JK1 и JK2, обнаруженных на территории эпонимного городища, которое китайские исследователи называют столицей упоминаемого Сыма Цянем древнего царства Шу [Сыма Цянь, 1972, с. 185].

В 2021 г. начались неторопливые раскопки еще 7 жертвенных ям, которые всё еще не завершены. Пока в научной печати доступны лишь предварительные, неполные их результаты [Жань Хунлинь и др., 2022; Комиссаров и др., 2021; 2022]. Из числа находок в первых двух жертвенных ямах, которые мы считаем намеренно захороненным инвентарем двух последовательно существовавших и уничтоженных (сожженных) храмов, наибольшее внимание исследователей всегда привлекали бронзовые антропоморфные изображения. Именно они обычно украшали обложки выходящих в Китае как серьезных научных изданий, так и популярных книг о Саньсиндуе [Чжунго..., 1994; Саньсиндуй цзисыкэн, 1999; Саньсиндуй яньцзю, 2006; Саньсиндуй юй Наньсылу, 2007; Саньсиндуй юй Цзиньша..., 2010; Чэнь Дэань, 2000; Чэнь Дэань и др., 1998].

Еще пять лет назад мы предложили считать антропоморфными статуями смонтированные из предварительно отлитых деталей ростовые изображения человека (а не отдельных частей его тела, например, голов), общая высота которых (с учетом утраченных ныне элементов) превышала 50 см [Варенов, 2019, с. 69]. Ростовые изображения человека меньшего размера и отлитые целиком, в один прием, мы предложили называть статуэтками. Почти все бронзовые антропоморфные статуэтки Саньсиндуя встречены во второй жертвенной яме (JK2) и являются деталями более крупных отливок ритуального характера. В первой жертвенной яме (JK1) встречена лишь одна статуэтка коленапреклоненного человека, которая изначально не была ни к чему прикреплена.

В ходе настоящего исследования предполагается дать описание статуэток из второй жертвенной ямы и классифицировать их по принадлежности к ритуальным бронзам той или иной категории, деталями которых они изначально являлись. Это позволит привязать мелкие антропоморфные изображения к одному из выделенных нами ранее этапов эволюции бронзолитейного искусства Саньсиндуя и объяснить особенности антропоморфной фигурки из JK1.

Тем самым удастся построить хронологически значимую типологию бронзовых статуэток и попытаться раскрыть специфику их внешнего вида.

В китайской монографической публикации находок из двух первых жертвенных ям Саньсиндуя далеко не все статуэтки учтены и описаны как отдельные артефакты [Саньсиндуй цзисыкэн, 1999, с. 169]. В первоначальной журнальной публикации китайские авторы насчитывали их до 8 экз. [Эр Чэнь, 1989, с. 6]. В данной статье мы будем придерживаться собственной классификации, исходящей из принадлежности статуэток к ритуальным бронзам той или иной категории.

Статуэтки, сидящие у корней деревьев духов

Первая из выделенных нами условных групп – статуэтки, входившие в один ритуальный комплекс с так называемыми бронзовыми «деревьями духов» или смонтированные непосредственно на них. В первую очередь это статуэтки у основания бронзового дерева духов № 2.

На его опорном кольце, прямо в центре образуемой «корнями» арки, с каждой из трех его сторон размещено по коленапреклоненной человеческой фигурке высотой 19 см (рис. 1, 1, 2). Головы у них полые, на головы надеты головные уборы, лица, как считается, закрыты масками. У статуэток большие глаза и уши, прямые носы. Тела одеты в длинную двубортную одежду с короткими рукавами, украшенную меандрами и перетянутую в области талии поясом. Передние полы одежды доходят до колен, задние полы прижаты бедрами сидящих фигурок (рис. 1, 3, 4). Обе их руки горизонтально вытянуты вперед, ноги босые. Каждый из секторов основания дерева за спинами фигурок украшен ажурным орнаментом (рис. 2, 1).

Рис. 1. Статуэтки, сидящие у корней деревьев духов:

1, 2 – основание дерева духов № 2; 3, 4 – статуэтки у основания дерева духов № 2; 5–7 – статуэтки у основания дерева духов № 3; 8, 9 – основание дерева духов № 3 (графическая реконструкция А. В. Варенова и оригинал), 10 – статуэтка из жертвенной ямы JK1.

Рис. 3–7, 10 в одном масштабе; 1–10 – по: [Саньсиндуй цзисыкэн, 1999, с. 29, 170, 220, 230, рис. 18, 85, 121, 127]

(Рис. 1–5 масштабированы и скомпонованы А. В. Вареновым)

Fig. 1. Figurines sitting at the tree roots:

1, 2 – the base of spirit tree no. 2; 3, 4 – figurines at the base of spirit tree no. 2; 5–7 – figurines at the base of spirit tree no. 3; 8, 9 – the base of spirit tree no. 3 (graphic reconstruction by A. V. Varenov and original); 10 – figurine from the sacrificial pit JK1.

Fig. 3–7, 10 are of the same scale; 1–10 – as per: [Sanxingdui jisikeng, 1999, pp. 29, 170, 220, 230, fig. 18, 85, 121, 127]

(Fig. 1–5 were scaled and consolidated by A. V. Varenov)

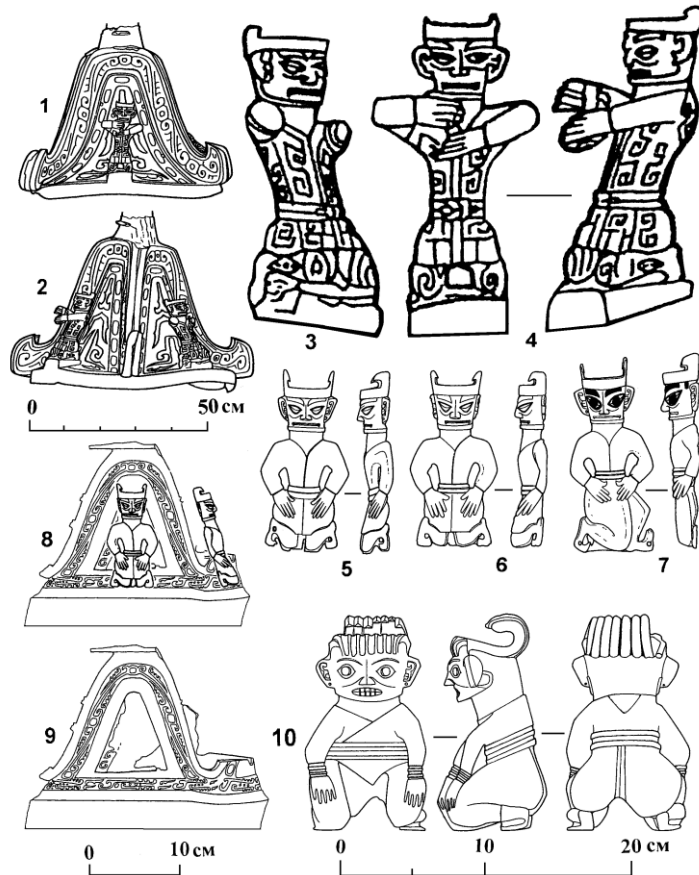




Рис. 2. Статуэтки, сидящие у корней деревьев духов:
 1 – у основания дерева духов № 2; 2 – из жертвенной ямы JK1; 3, 4 – статуэтки у основания
 дерева духов № 3 (1 – по: [Чжунго, 1994, с. 37, рис. 41]; 2, 4 – по: [Саньсиндуй юй Цзиньша,
 2010, с. 39, 40]; 3 – по: [Чэнь Дэань, 2000, с. 20])

Fig. 2. Figurines sitting at the tree roots:
 1 – at the base of spirit tree no. 2; 2 – from the sacrificial pit JK1; 3, 4 – figurines at the base of
 spirit tree no. 3 (1 – as per: [Zhongguo, 1994, p. 37, fig. 41]; 2, 4 – as per: [Sanxingdui yu Jinsha,
 2010, pp. 39, 40]; 3 – as per: [Chen Dean, 2000, p. 20])

Сюда же следует отнести три полукруглых в поперечном сечении коленопреклоненных статуэтки [Эр Чэнь, 2006, с. 184, 191, рис. 15, 1]. Китайскими археологами они разделяются на два типа: А – человек, стоящий на обоих коленях, и В – человек, опустившийся на одно колено. Выражение лица и покрой одежды у всех трех в общих чертах сходны, одежда двубортная, дважды перетянутая поясом, а на головы надеты головные уборы (рис. 2, 3, 4). *Тип А* – 2 экз. Оба изделия представляют человека, опустившегося на оба колена, и сходны по форме и размерам. Образец K2(3):05 шириной 5,8 см, высотой 12,4 см (рис. 1, 5). Образец K2(3):7 шириной 5,9 см, высотой 12 см (рис. 1, 6). *Тип В* – 1 экз. находка изображает человека, преклонившего одно колено. В районе его глаз сохранились следы черной краски,

в каждой из ступней проделано по небольшому отверстию (см. рис. 2, 4). Образец K2(3):04 шириной 5,5 см, высотой 13,3 см (рис. 1, 7).

Мы считаем полукруглые в поперечном сечении коленопреклоненные статуэтки деталями дерева духов № 3, от которого сохранилась только часть бронзового основания высотой 20 см и диаметром 26 см (рис. 1, 9). Основание дерева духов № 3 применялось как металлическая накладка, в пользу чего свидетельствуют 10 маленьких круглых отверстий в его боковых стенках, использовавшихся для крепления этой бронзовой детали к деревянной основе [Варенов, Гирченко, 2015, с. 18]. Ствол дерева и его ветви оставались деревянными, были дополнены небольшими бронзовыми украшениями вроде сидящих на цветках птиц и другими элементами. В число этих элементов входили и коленопреклоненные статуэтки, крепившиеся через отверстия в ногах к одному из концов круглых в сечении L- или V-образных сучков-развилок. Другой (свободный) конец этих сучков закреплялся в отверстиях, просверленных в деревянном основании по центру трех дугообразных арок. Результат нашей графической реконструкции получился очень похожим на дерево духов № 2 (рис. 1, 8).

Здесь уместно обратиться к статуэтке стоящего на коленях человека из жертвенной ямы JK1 (образец K1:293) высотой 14,6 см и шириной 8,2 см. Он изображен с широко раскрытыми круглыми глазами и оскаленными зубами, одет в короткую рубаху с запахом направо и треугольным вырезом на спине, подпоясанную двойным или даже тройным поясом (рис. 2, 2). Его руки с браслетами на запястьях лежат на коленях, волосы зачесаны назад, а на затылке поднимаются волной вверх и загибаются вперед, напоминая в этом плане головные уборы статуэток у оснований деревьев духов из ямы JK2. Общая поза и абсолютные размеры статуэток из двух ям тоже близки (рис. 1, 10). Прослеженная нами ранее эволюция «деревьев духов» из ямы JK2 позволяет предположить, что в период создания ямы JK1 «деревья духов» были вообще без бронзовых деталей, изготовленными только из дерева, а значит, рассматриваемая статуэтка могла сидеть у корней одного из них [Там же, с. 22].

Статуэтки «священного алтаря»

Другая отчетливо выделяемая условная группа – статуэтки, входившие в один ритуальный комплекс с так называемыми «священными алтарями» или «алтарями духов». Как правило, они смонтированы непосредственно на алтарях и встречаются вместе с ними. В жертвенной яме JK2 в поддающемся восстановлению виде найден всего один такой алтарь, и тот сильно поврежденный. В высоту «алтарь» достигал 53 см и состоял как минимум из четырех уровней. Самый нижний ярус был представлен зооморфными существами. Затем следовал ярус из четырех стоящих крупных антропоморфных фигур, далее – уровень, состоящий из четырех гор, а самая верхняя часть представляла собой бронзовую шкатулку, так называемый «небесный чертог» [Варенов, Гирченко, 2009, с. 248, 249].

Верхняя часть алтаря изготовлена в виде квадратной в плане шкатулки. Высота каждой из стенок шкатулки-чертога – 7 см, ширина в нижней части – 11 см, ширина в верхней части – 12,6 см. В средней части каждой из четырех стен проделаны широкие прямоугольные вырезы с рядами коленопреклоненных фигурок одного размера внутри. Руки этих фигурок вытянуты вперед и согнуты на уровне груди. Низ шкатулки под коленопреклоненными фигурами украшен полосой меандров, верх – полосой орнамента в виде перьев, посреди которой находится выпуклая фигура существа с рогатым антропоморфным лицом (маской?) и птичьим телом с крыльями (рис. 3, 1).

Второй снизу уровень, или ярус, «алтаря» представлен круглым основанием с четырьмя стоящими на нем антропоморфными фигурами. Они одеты в двубортные халаты с короткими рукавами, перевязанные двойными поясами. Спина и подол одежды украшены «вихревыми» узорами, на ногах фигур – орнамент в виде глаз, руки вытянуты на уровне груди и держат какие-то извивающиеся предметы. Головы четырех стоящих фигур увенчаны шапками V-образной формы, из середины которых поднимаются плоские антропоморфные личины

в причудливых головных уборах, но эти детали сильно повреждены. Высота основания яруса со стоящими фигурами – 2 см, его диаметр – около 13,5 см, высота самих стоящих фигур – 11, 2 см (рис. 3, 3).

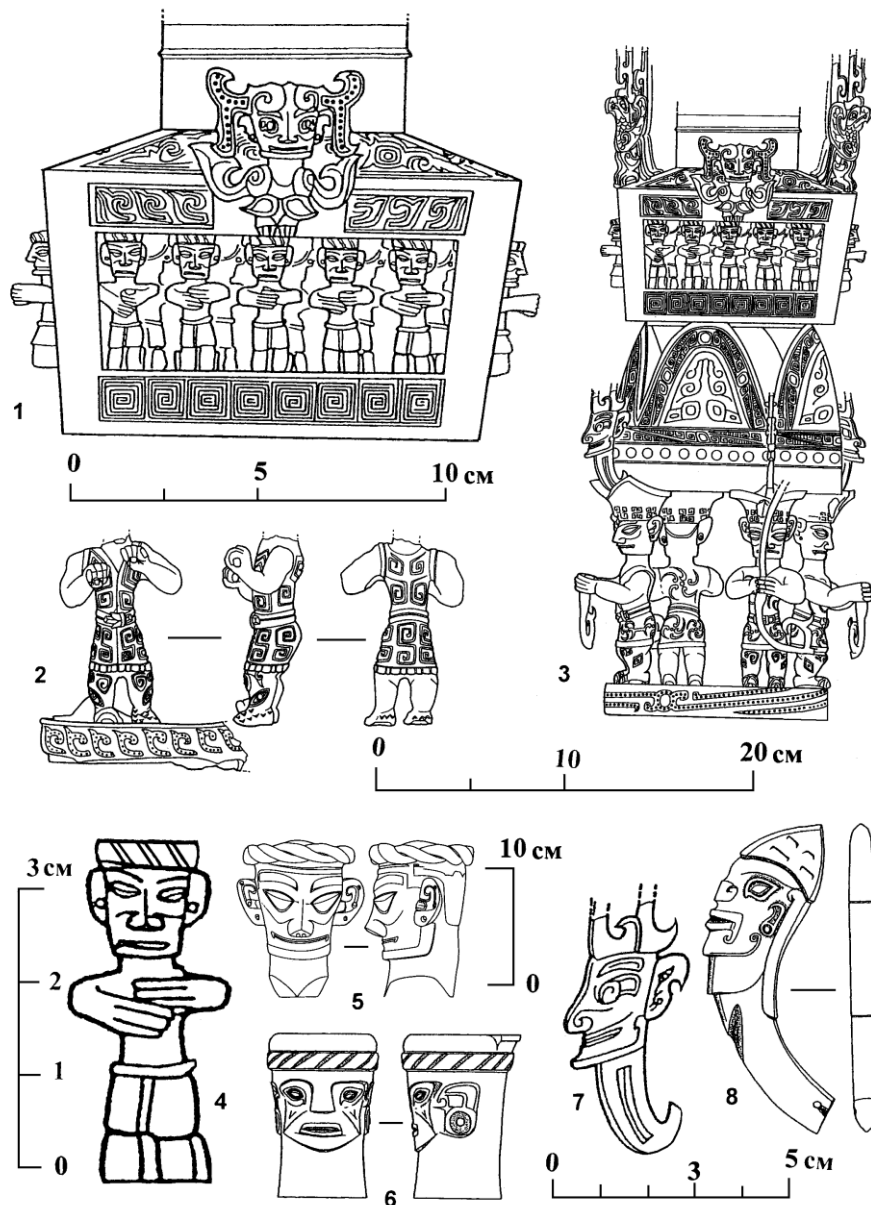


Рис. 3. Статуэтки «священного алтаря» и их аналогии:

1 – «небесный чертог» из алтаря духов; 2 – остатки второго «алтаря духов»; 3 – верхняя часть «алтаря духов»; 4 – фигурка из «небесного чертога»; 5 – голова типа А из JK2; 6 – нефритовая головка из погребения в урне W7; 7 – плоская антропоморфная личина из «алтаря духов»; 8 – плоская нефритовая антропоморфная личина из погребения в урне W6 (1–5, 7 – по: [Саньсиндуй цзисыкэн, 1999, с. 172, 233, 234, рис. 88, 129, 130]; 6, 8 – по: [Сяоцзяуцзи, 1999, с. 316, рис. 251, 3, 4])

Fig. 3. Figurines of the “sacred altar” and their analogies:

1 – “celestial chamber” from the “altar of spirits”; 2 – remains of the second “altar of spirits”; 3 – upper part of the “altar of spirits”; 4 – a figurine from the “celestial chamber”; 5 – type A head from JK2; 6 – jade head from the urn burial W7; 7 – flat anthropomorphic face from the “altar of spirits”; 8 – flat jade anthropomorphic face from the urn burial W6 (1–5, 7 – as per: [Sanxingdui jisikeng, 1999, pp. 172, 233, 234, fig. 88, 129, 130]; 6, 8 – as per: [Xiaojiawuji, 1999, p. 316, fig. 251, 3, 4])

В жертвенной яме JK2 имелся и второй «алтарь духов». От него сохранилась половина круглой подставки. На ней первоначально крепилась найденная отдельно фигурка стоящего человека, ноги которого китайским археологам удалось совместить с оставшимися на подставке следами, восстановив внешний вид изделия. Голова этой статуэтки не сохранилась. Ее тело одето в двубортный халат с короткими рукавами, дважды опоясанный завязанным спереди кушаком. Полы халата доходят до колен. На ноги фигурки, как считают китайские археологи, надеты чулки и башмаки. Впереди и сзади ее одежда украшена геометрическими меандрами, ноги покрыты спиралями и узорами в виде глаз, а тыльная сторона стоп – узором в форме сетки. Обе кисти согнутых рук сжаты так, будто что-то держат в горизонтальной плоскости. Высота круглой подставки (образец K2(3):296–1) – 2,1 см, ее диаметр – 12,4 см, сохранившаяся высота статуэтки – 10,8 см (рис. 3, 2).

Статуэтки со скипетрами в руках

Третья выделенная нами группа статуэток из жертвенной ямы JK2 в Саньсиндуе – антропоморфные фигурки, держащие в руках так называемые скипетры. Они могут быть как коленопреклоненными, так и стоящими в полный рост. В ходе раскопок встречено два таких изделия.

Голова одного из них утрачена. Фигурка стоит на коленях, ее руки, сжимающие скипетр, втянуты вперед на уровне плеч. Один кончик верхней части скипетра короткий, другой длинный, скипетр развернут длинным кончиком вперед. Статуэтка одета в юбку, перевязанную поясом (рис. 4, 3). По размерам находка близка фигуркам из «небесного чертога» «священного алтаря», возможно, она изначально также крепилась к какому-то основанию. Образец K2(3):325 высотой 4,7 см, шириной 1,8 см (рис. 5, 1).



Рис. 4. Статуэтки со скипетрами в руках и коленопреклоненные на постаментах:

1 – на постаменте с сосудом над головой; 2 – псевдоантропоморфная пластина; 3 – со скипетром в руках
(1, 2 – по: [Саньсиндуй юй Цзиньша, 2010, с. 41, 55]; 3 – по: [Чэнь Дэань, 2000, с. 85, рис. 73])

Fig. 4. Figurines with sceptres in their hands and figurines kneeling on pedestals:

1 – on the pedestal with a vessel over the head; 2 – pseudo anthropomorphic plate; 3 – holding a scepter
(1, 2 – as per: [Sanxingdui yu Jinsha, 2010, pp. 41, 55]; 3 – as per: [Chen Dean, 2000, p. 85, fig. 73])

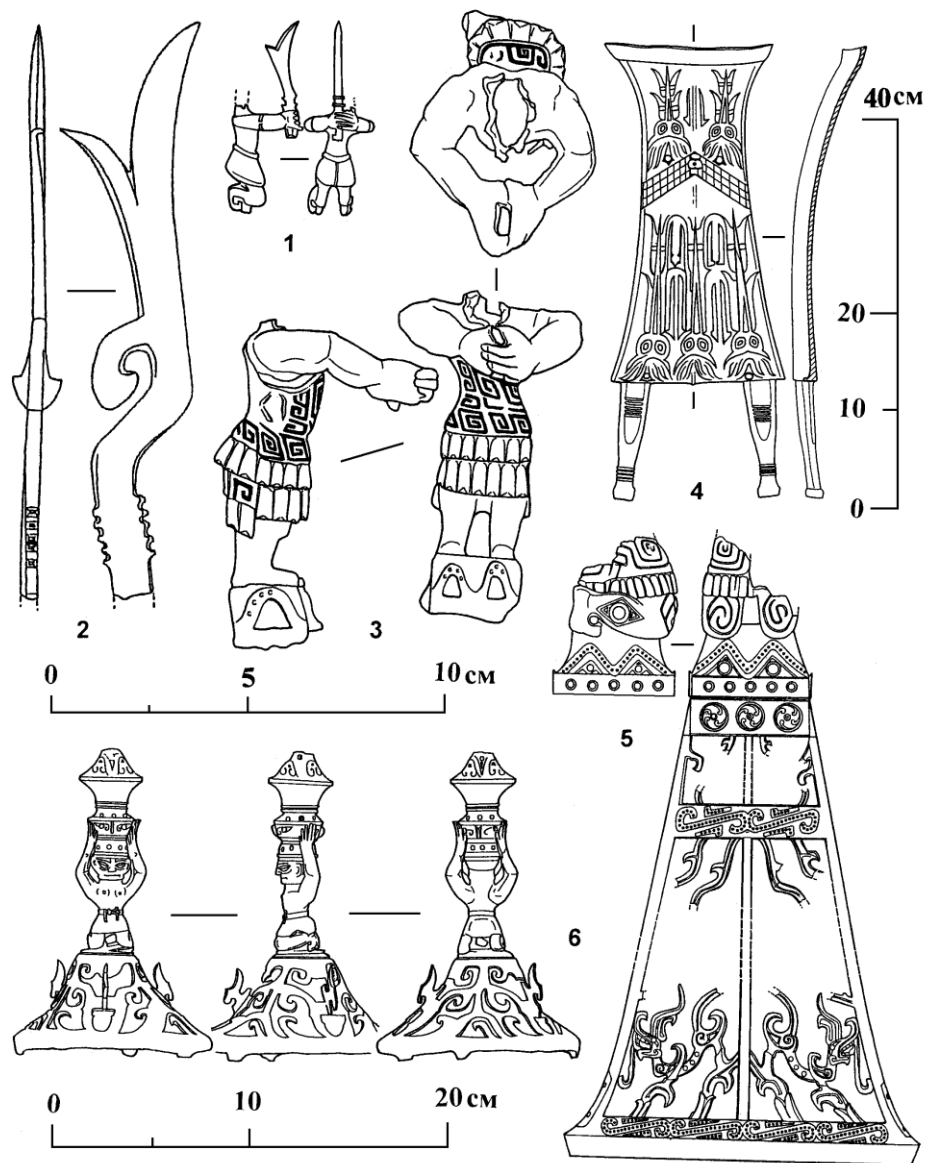


Рис. 5. Статуэтки со скипетрами в руках и коленопреклоненные на постаментах:
 1, 3 – со скипетрами в руках; 2 – бронзовый скипетр; 4 – псевдоантропоморфная пластина;
 5, 6 – коленопреклоненные на постаментах (1–6 – по: [Саньсиндуй цзисыкэн, 1999, с. 167, 170, 185,
 234, 235, 285, рис. 83, 86, 102, 131, 133, 158])

Fig. 5. Figurines with sceptres in their hands and figurines kneeling on pedestals:
 1, 3 – with sceptres in their hands; 2 – bronze sceptre; 4 – pseudo anthropomorphic plate;
 5, 6 – kneeling on pedestals (1–6 – as per: [Sanxingdui jisikeng, 1999, pp. 167, 170, 185,
 234, 235, 285, fig. 83, 86, 102, 131, 133, 158])

Другая статуэтка со скипетром в руках также без головы, повреждено и основание под ее ногами. Это основание прямоугольное, шириной 2,2 см, длиной 1,8 см и высотой 1,5 см. Каждая из четырех сторон основания орнаментирована узором, состоящим из нескольких выпуклых «жемчужин». Стоящий на основании человек изображен босым. Его нижняя рубашка имеет высокий ворот. Поверх нижнего платья, как считается, надеты доспехи без рукавов, украшенные геометрическими меандрами. Одежда спереди короткая, на ней две сборки, края

ровные. Сзади одежда длинная, с тремя складками. Обе руки статуэтки вытянуты вперед, соединены и сжаты, в сомкнутых ладонях проделано прямоугольное отверстие. Можно предположить, что фигурка первоначально держала в руках скипетр. Образец К2(3):292–2 высотой 8,3 см, шириной 4,6 см (рис. 5, 3). Такой плоский двурогий скипетр с направленными вперед длинным, а назад коротким концом встречен в жертвенной яме JK2, но он слишком крупный для рассматриваемой статуэтки. Обр. К2(2):144–5 длиной 14,2 см [Саньсиндуй цзисыкэн, 1999, с. 283, 285, рис. 158] (рис. 5, 2).

Коленопреклоненные статуэтки на постаментах

Четвертая выделяемая нами группа статуэток из жертвенной ямы JK2 в Саньсиндуе смонтирована на так называемых «святилищах духов», т. е. конических или пирамидальных основаниях [Гирченко, Варенов, 2015, с. 215]. Как правило, венчающие «святилища» человеческие фигурки показаны коленопреклоненными. В ходе раскопок встречено два таких изделия.

Образец К2(2):143–1 – сохранилось три не стыкующихся между собой фрагмента «святилища духов»: квадратная платформа наверху, верхний и нижний участки боковой поверхности основания. Оба боковых участка ажурные, прорезные, нижний участок заполнен противостоящими драконами, орнамент верхнего участка сохранился очень плохо. Наверху, на квадратной платформе, фигурка коленопреклоненного человека. Уцелела только нижняя половина его тела. Одежда и колени статуэтки украшены меандрами, на икрах с двух сторон орнамент, похожий на «глаз» (ромб с кружком в центре). Ширина квадратной платформы по низу 6,2 см, по верху 4,4 см, высота 2,7 см, общая высота сломанного изделия 31 см (рис. 5, 5).

Образец К2(3):48 – статуэтка коленопреклоненного человека, стоящего на конусовидном основании и держащего над головой сосуд *цзунь* (см. рис. 4, 1). Конусовидное основание сплошь украшено ажурным растительным орнаментом, разделено на секторы тремя вертикальными ребрами в виде ножевидных перьев, его кольцевой низ опирается на три небольшие ножки, верх ровный. На вершине основания размещена отлитая отдельно человеческая фигурка с длинными изогнутыми бровями, большими глазами, прямым носом, широким ртом, круглыми ушами и голым торсом с выступающими сосками. Статуэтка одета в юбку, перетянутую по талии завязанным на животе поясом. Двумя руками она поддерживает над головой круглый сосуд *цзунь*. Диаметр ажурного основания по низу 10 см, высота 5,3 см, общая высота 15,6 см (рис. 5, 6).

Остается еще одно бронзовое изделие из ямы JK2, антропоморфизм которого весьма условный. Китайские археологи считают, что оно изображает человеческое тело со спины, сужающееся от плеч к талии, а потом опять расширяющееся к бедрам [Саньсиндуй цзисыкэн, 1999, с. 169]. По центру плоской выгнутой «спины» вертикально проходит рельефно выступающий хребет, а ниже находятся ноги (см. рис. 4, 2). «Ноги» вогнуты внутрь, на их вогнутых частях по пять горизонтальных рельефных линий, в основании «ног» – еще по четыре. «Спина» украшена пятью рисунками каракатиц или кальмаров, два вверху и три внизу. Они отделены друг от друга выступающей углом вверх полосой сетчатого орнамента. Китайские исследователи убеждены, что на «спине» изображены не головоногие, а орлиные головы. Образец К2(3):103–27 шириной в верхней части 17 см, в нижней части 17,6 см, с высотой «туловища» 34 см, общей высотой 46,4 см (рис. 5, 4).

Заключение

Статуэтки, сидящие у корней «деревьев духов», легко привязать ко времени создания этих деревьев, учитывая, что они когда-то составляли одно целое. Согласно разработанной нами относительной хронологии двух первых жертвенных ям Саньсиндуя, дерево духов № 2 вме-

сте с прилитыми к нему статуэтками относится ко второй стадии технологической эволюции бронзовых изделий из жертвенной ямы JK2 [Варенов, Гирченко, 2015, с. 20]. Дерево духов № 3, от которого сохранилось только бронзовое накладное основание и три полукруглые в сечении статуэтки-накладки, должно, согласно технологии его изготовления, принадлежать к первой стадии эволюции. К этой же стадии относятся самые ранние для жертвенной ямы JK2 бронзовые маски типов D и B, а также бронзовые чарки *цзунь* II и III типов, с которыми дерево № 3 сходно технологически [Варенов, Гирченко, 2013, с. 21–23; 2014, с. 27–32].

Жертвенная яма JK1, а значит, и коленопреклоненная статуэтка из нее, древнее, чем любое бронзовое изделие из ямы JK2. Эта одиночная статуэтка свидетельствует, что наборы из трех объемных или накладных, полукруглых в сечении статуэток у корней «деревьев духов» № 2 и 3 на самом деле изображают не трех, а одного персонажа, но каждый раз как бы «единого в трех лицах». Какой бы стороной ни повернуть «дерево духов», он всегда оказывается на виду. В таком случае, правда, остается открытым вопрос о статуэтке, которая должна была бы сидеть около самого позднего «дерева духов» № 1, представляющего третий этап технологической эволюции бронзовых изделий из ямы JK2. Ничего похожего на нее археологи не нашли, а коленопреклоненные статуэтки на постаментах на эту роль не подходят в силу своих небольших абсолютных размеров.

Можно, конечно, предположить, что стоящего на коленях возле мирового «дерева духов» № 1 человека (жреца или шамана) замещал прилитый к его стволу крылатый дракон, традиционный посредник-медиатор между тремя мирами: небесным, земным и водным (подземным). Но деревья духов № 3 и 2 с человеческими фигурками у корней первоначально тоже были снабжены драконами, от которых сохранились только бронзовые головы типов A и B, а их тела, видимо, были сделаны из органических материалов [Варенов, Гирченко, 2017, с. 286–288].

Все статуэтки из «священного алтаря», так же как и он сам, должны датироваться третьим этапом технологической эволюции. Об относительной хронологии другого алтаря, от которого сохранились только часть основания и одна человеческая фигурка, судить сложно, именно в силу скудости этих находок. Но вот корни у персонажей, присутствующих на разных ярусах этого небольшого изделия, должны быть очень глубокими. Головы статуэток, стоящих на коленях вдоль стен «небесного чертога», снабжены головными уборами, похожими на обручи из свернутой жгутом материи или переплетенных веревок (см. рис. 3, 4).

Точно такой же витой обруч, причем отлитый отдельно, украшает небольшую, по сравнению с другими изделиями той же категории, бронзовую головку типа A из жертвенной ямы JK2 (см. рис. 3, 5). От остальных бронзовых голов ее отличают не только абсолютные размеры и головной убор, но и три отверстия в ухе для серег [Варенов, Гирченко, 2012, с. 14–16]. У остальных голов проделано только по одному отверстию в каждом ухе. Когда именно отлита голова типа A, сказать сложно, но все остальные бронзовые головы, в отличие от бронзовых масок, сосудов, деревьев и остального инвентаря, судя по всему, изготовлены одновременно, в момент создания храма, частью инвентаря (деревянных скульптур) которого они являлись [Там же, с. 18, 19].

Материалами жертвенной ямы JK2 аналогии для статуэток «священного алтаря» не ограничиваются. Головной убор в виде витого обруча, правда, закрученного в другую сторону, есть у резной нефритовой головки из погребения в урне W7 со стоянки Сяоцзяуцзи поздне-неолитической культуры Шицзяхэ (см. рис. 3, 6). Памятник расположен за пределами Сычуаньской котловины, в 16 км к северо-западу от г. Тяньмэнь городского округа Шихэ пров. Хубэй, и датируется концом III тыс. до н. э. [Сяоцзяуцзи, 1999, с. 1–9, 348–349]. Среди нефритовых изделий культуры Шицзяхэ находится еще один аналог для статуэток «священного алтаря» из JK2. Речь идет о плоских антропоморфных личинах в причудливых головных уборах, поднимающихся из середины V-образных шапок четырех человеческих фигур, стоящих во втором снизу ярусе алтаря (см. рис. 3, 7). Похожее нефритовое изделие – плоская

головка в странной шапке на длинной изогнутой шее – встречено в погребении в урне W6 того же памятника Сяоцзяуцзи (см. рис. 3, 8).

Бронзовые статуэтки из жертвенных ям предоставляют дополнительную возможность реконструкции одежды древних обитателей Саньсиндуя. Большие бронзовые статуи показывают изображаемых ими персонажей (по нашему мнению, божеств) в богато орнаментированной распашной одежде до колен и с длинными рукавами, а главного из них, представленного самой крупной статуей, даже в трех слоях одежды [Варенов, 2019, с. 70–75]. Одежда, изображенная на статуэтках, далеко не всегда покрыта орнаментом, чаще всего это распашные безрукавки длиной до колен. Отдельные фигурки, отлитые со скипетром в руках или с сосудом на голове, вообще показаны с голым торсом, в одних только подпоясанных юбках (см. рис. 4, 1, 3). Такое разнообразие одеяний статуэток может быть результатом социальной и / или половозрастной дифференциации их живых прототипов.

Список литературы

- Варенов А. В.** Бронзовые антропоморфные статуи Саньсиндуя и ритуальные одеяния древнего царства Шу // Теория и практика археологических исследований. 2019. № 1 (25). С. 69–85. DOI 10.14258/tpai(2019)1(25).-07
- Варенов А. В., Гирченко Е. А.** Культурные бронзы Саньсиндуя и пути их семантической интерпретации // Проблемы археологии, этнографии, антропологии Сибири и сопредельных территорий. Материалы Годовой сессии Института археологии и этнографии СО РАН 2009 г. Новосибирск: Изд-во ИАЭ СО РАН, 2009. Т. 15. С. 246–251.
- Варенов А. В., Гирченко Е. А.** Бронзовые головы из жертвенных ям Саньсиндуя и реконструкция деталей интерьера древних храмов // Вестник НГУ. Серия: История, филология. 2012. Т. 11, вып. 4: Востоковедение. С. 10–19.
- Варенов А. В., Гирченко Е. А.** Бронзовые маски, маскоиды и личины из жертвенных ям Саньсиндуя // Вестник НГУ. Серия: История, филология. 2013. Т. 12, вып. 4: Востоковедение. С. 19–30.
- Варенов А. В., Гирченко Е. А.** Бронзовые сосуды из жертвенных ям Саньсиндуя // Вестник НГУ. Серия: История, филология. 2014. Т. 13, вып. 4: Востоковедение. С. 26–39.
- Варенов А. В., Гирченко Е. А.** Бронзовые деревья из жертвенных ям Саньсиндуя // Вестник НГУ. Серия: История, филология. 2015. Т. 14, вып. 4: Востоковедение. С. 13–23.
- Варенов А. В., Гирченко Е. А.** Бронзовые змеи и драконы из второй жертвенной ямы Саньсиндуя // Проблемы археологии, этнографии, антропологии Сибири и сопредельных территорий. Новосибирск: Изд-во ИАЭТ СО РАН, 2017. Т. 23. С. 284–288.
- Гирченко Е. А., Варенов А. В.** Бронзовые «священные алтари» и «святые духи» из жертвенных ям Саньсиндуя // Проблемы археологии, этнографии, антропологии Сибири и сопредельных территорий. Новосибирск: Изд-во ИАЭТ СО РАН, 2015. Т. 21. С. 214–219.
- Комиссаров С. А., Гирченко Е. А., Соловьев А. И.** Новейшие данные по культуре Саньсиндуй // Проблемы археологии, этнографии, антропологии Сибири и сопредельных территорий. Новосибирск: Изд-во ИАЭТ СО РАН, 2021. Т. 27. С. 468–474. DOI 10.17746/2658-6193.2021.27.0468-0474
- Комиссаров С. А., Соловьев А. И., Гирченко Е. А.** Жертвенники культуры Саньсиндуй (по материалам раскопок 2021–2022 годов) // Проблемы археологии, этнографии, антропологии Сибири и сопредельных территорий. Новосибирск: Изд-во ИАЭТ СО РАН, 2022. Т. 28. С. 563–569. DOI 10.17746/2658-6193.2022.28.0563-0569
- Сыма Цянь.** Исторические записки. М.: Наука, 1972. Т. 1. 440 с.
- Жань Хунлинь, Лэй Юй, Чжао У, Се Чжэнь, Ли Хайчао, Ван Чун, Сюй Фэйхун, Сюй Даньян.** Сычуань Гуанханьши Саньсиндуй ичжи цзисыщой [冉宏林, 雷雨, 赵昊, 谢震斌, 黎海超, 王冲, 徐裴宏, 许丹阳. 四川广汉市三星堆遗址祭祀区]. Район жертво-

- приношений на памятнике Саньсиндуй близ г. Гуанхань пров. Сычуань // Каогу. 2022. № 7. С. 15–33. (на кит. яз.)
- Саньсиндуй цзисыкэн [三星堆祭祀坑]. Жертвенные ямы Саньсиндуя. Пекин: Вэньу чубаньшэ, 1999. 628 с. (на кит. яз.)
- Саньсиндуй юй Наньсылу: Чжунго синань дицюй дэ цинтун вэньхуа [三星堆与南丝路: 中国西南地区的青铜文化]. Саньсиндуй и южный Шелковый путь: бронзовая культура юго-западных районов Китая / Под ред. Сяо Сяньцинь [肖先进]. Пекин: Вэньу чубаньшэ, 2007. 140 с. (на кит. яз.)
- Саньсиндуй юй Цзиньша: гу Шу вэньмин ши шан дэ лянцы гаофэн [三星堆与金沙: 古蜀文明史上的两次高峰]. Саньсиндуй и Цзиньша: две вершины в истории цивилизации древнего Шу. Чэнду: Сычуань жэньминь чубаньшэ, 2010. 154 с. (на кит. яз.)
- Саньсиндуй яньцзю [三星堆研究]. Исследования Саньсиндуя. Чэнду: Тяньди чубаньшэ, 2006. Вып. 1. 282 с., 32 л. ил. (на кит. яз.)
- Сяоцзяуци [肖家屋脊]. Сяоцзяуци. Пекин: Вэньу чубаньшэ, 1999. Т. 1. 454 с. (на кит. яз.)
- Чжунго тунци цюаньци [中国铜器全集]. Полное собрание бронзовых изделий Китая. Пекин: Вэньу чубаньшэ, 1994. Т. 13. Ба-Шу. 32, 180, 54 с. (на кит. яз.)
- Чэнь Дэань.** Саньсиндуй: гу шу вангодэ шэнди [陈德安. 三星堆: 古蜀王国的圣地]. Саньсиндуй: священная земля древнего царства Шу. Чэнду: Сычуань жэньминь чубаньшэ, 2000. 124 с. (на кит. яз.)
- Чэнь Дэань, Вэй Сюэфэн, Ли Вэйган.** Саньсиндуй: Чанцзян шанью вэньмин чжунсин таньсо [陈德安, 魏学峰, 李伟纲. 三星堆. 长江上游文明中心探索]. Саньсиндуй: изучение центра цивилизации в верховьях Янцзы. Чэнду: Сычуань жэньминь чубаньшэ, 1998. 6, 74, 8 с. (на кит. яз.)
- Эр Чэнь.** Гуанхань Саньсиндуй ичжи эрхао цзисыкэн фацзюе цзяньбао [二陈. 广汉三星堆遗址二号祭祀坑发掘简报]. Краткий отчет о раскопках жертвенной ямы № 2 на стоянке Саньсиндуй в уезде Гуанхань // Вэньу. 1989. № 5. С. 1–20. (на кит. яз.)
- Эр Чэнь.** Гуанхань Саньсиндуй ичжи эрхао цзисыкэн фацзюе цзяньбао [二陈. 广汉三星堆遗址二号祭祀坑发掘简报]. Краткий отчет о раскопках жертвенной ямы № 2 на стоянке Саньсиндуй в уезде Гуанхань // Саньсиндуй яньцзю [三星堆研究]. Исследования Саньсиндуя. Чэнду: Тяньди чубаньшэ, 2006. Вып. 1. С. 180–210. (на кит. яз.)

References

- Girchenko E. A., Varenov A. V.** Bronze “Sacred Altars” and “Spirit Sanctuaries” from the Sacrificial Pits of Sanxingdui. In: Problems of Archaeology, Ethnography, Anthropology of Siberia and Adjacent Territories. Novosibirsk, IAE SB RAS Publ., 2015, vol. 21, pp. 214–219. (in Russ.)
- Komissarov S. A., Girchenko E. A., Solovyev A. I.** The Latest Data on Sanxingdui Culture. In: Problems of Archaeology, Ethnography, Anthropology of Siberia and Adjacent Territories. Novosibirsk, IAET SB RAS Publ., 2021, vol. 27, pp. 468–474. (in Russ.) DOI 10.17746/2658-6193.2021.27.0468-0474
- Komissarov S. A., Solovyev A. I., Girchenko E. A.** Sacrificial Pits of the Sanxingdui Culture (Evidence of Excavations in 2021–2022). In: Problems of Archaeology, Ethnography, Anthropology of Siberia and Adjacent Territories. Novosibirsk, IAET SB RAS Publ., 2022, vol. 28, pp. 563–569. (in Russ.) DOI 10.17746/2658-6193.2022.28.0563-0569
- Syma Tsyuan.** Istoricheskie zapiski [Historical Records (Sima Qian. “Shiji”)]. Moscow, Nauka, 1972, vol.1, 440 p. (in Russ.)

- Varenov A. V.** Bronze Human Statues from Sanxingdui and Ritual Garments of Ancient Shu Kingdom. *Theory and Practice of Archaeological Research*, 2019, no. 1 (25), pp. 69–85. DOI 10.14258/tpai(2019)1(25).-07
- Varenov A. V., Girchenko E. A.** Cult Bronzes of Sanxingdui and the Ways of their Semantic Interpretation. In: *Problems of Archaeology, Ethnography, Anthropology of Siberia and Adjacent Territories*. Novosibirsk, IAE SB RAS Publ., 2009, vol. 15, pp. 246–251. (in Russ.)
- Varenov A. V., Girchenko E. A.** Bronze Heads from the Sacrificial Pits of Sanxingdui and the Reconstruction of the interior details of Ancient Temples. *Vestnik NSU. Series: History and Philology*, 2012, Vol. 11, iss. 4: Oriental Studies, pp. 10–19. (in Russ.)
- Varenov A. V., Girchenko E. A.** Bronze Masks and Maskoids from the Sacrificial Pits of Sanxingdui. *Vestnik NSU. Series: History and Philology*, 2013, vol. 12, iss. 4: Oriental Studies, pp. 19–30. (in Russ.)
- Varenov A. V., Girchenko E. A.** Bronze Vessels from the Sacrificial Pits of Sanxingdui. *Vestnik NSU. Series: History and Philology*, 2014, vol. 13, iss. 4: Oriental Studies, pp. 26–39. (in Russ.)
- Varenov A. V., Girchenko E. A.** Bronze Trees from the Sacrificial Pits of Sanxingdui. *Vestnik NSU. Series: History and Philology*, 2015, vol. 14, iss. 4: Oriental Studies, pp. 13–23. (in Russ.)
- Varenov A. V., Girchenko E. A.** Bronze Snakes and Dragons from the Second Sacrificial Pit of Sanxingdui. In: *Problems of Archaeology, Ethnography, Anthropology of Siberia and Adjacent Territories*. Novosibirsk, IAET SB RAS Publ., 2017, vol. 23, pp. 284–288. (in Russ.)
- Chen Dean.** Sanxingdui: gu Shu wangguode shengdi [陈德安。三星堆：古蜀王国的圣地]. Sanxingdui: the Sacred Land of Ancient Shu Kingdom. Chengdu, Sichuan Renmin Publ., 2000, 124 p. (in Chin.)
- Chen Dean, Wei Xuefeng, Li Weigang.** Sanxingdui: Changjiang shangyou wenming zhongxin tansuo [陈德安, 魏学峰, 李伟纲。三星堆。长江上游文明中心探索]. Sanxingdui: Studies of the civilization centre in the Upper Yangzi. Chengdu, Sichuan renmin chubanshe, 1998, 6, 74, 8 p. (in Chin.)
- Er Chen.** Guanghan Sanxingdui yizhi erhao jisikeng fajue jianbao [二陈。广汉三星堆遗址二号祭祀坑发掘简报]. A Brief Report on the Excavations of Sacrificial Pit Number Two at Sanxingdui Site, Guanghan County. *Wenwu*, 1989, no. 5, pp. 1–20. (in Chin.)
- Er Chen.** Guanghan Sanxingdui yizhi erhao jisikeng fajue jianbao [二陈。广汉三星堆遗址二号祭祀坑发掘简报]. A Brief Report on the Excavations of Sacrificial Pit Number Two at Sanxingdui Site, Guanghan County. In: *Sanxingdui yanjiu [三星堆研究]*. Sanxingdui Research. Chengdu, Tiandi publishers, 2006, iss. 1, pp. 180–210. (in Chin.)
- Ran Honglin, Lei Yu, Zhao Wu, Xie Zhenwu, Li Haichao, Wang Chong, Xu Feihong, Xu Danyang.** Sichuan Guanghanshi Sanxingdui yizhi jisiqu [冉宏林, 雷雨, 赵吴, 谢震斌, 黎海超, 王冲, 徐裴宏, 许丹阳。四川广汉市三星堆遗址祭祀区]. Sacrificial region at Sanxingdui site near Guanghan, Sichuan Province. *Kaogu [Archaeology]*, 2022, no. 7. pp. 15–33. (in Chin.)
- Sanxingdui jisikeng [三星堆祭祀坑。北京：文物出版社，1999]. Sacrificial Pits of Sanxingdui. Beijing, Wenwu Publ., 1999, 628 p. (in Chin.)
- Sanxingdui yanjiu [三星堆研究]. Sanxingdui Research. Chengdu, Tiandi Publ., 2006, iss. 1, 282 p., 32 pl. (in Chin.)
- Sanxingdui yu Nansilu: Zhongguo xinan diqu de qingtong wenhua [三星堆与南丝路：中国西南地区的青铜文化]. Sanxingdui and Southern Silk Road: Bronze Culture of South-Western Regions of China. Ed. Xiao Xianjin [肖先进]. Beijing, Wenwu Publ., 2007, 140 p. (in Chin.)

- Sanxingdui yu Jinsha: gu Shu wenming shi shang de liangci gaofeng [三星堆与金沙: 古蜀文明史上的两次高峰]. Sanxingdui and Jinsha: Two Peaks in the History of Ancient Shu Civilization. Chengdu, Sichuan Renmin Publ., 2010, 154 p. (in Chin.)
- Xiaojiawuji [肖家屋脊]. Xiaojiawuji. Beijing, Wenwu Publ., 1994, vol. 1, 454 p. (in Chin.)
- Zhongguo tongqi quanji [中国铜器全集。第 13 卷。巴蜀]. The Complete Collection of Chinese Bronzes. Ba-Shu. Beijing, Wenwu publishers, 1994, vol. 13, 32, 180, 54 p. (in Chin.)

Информация об авторе

Андрей Васильевич Варенов, кандидат исторических наук, доцент
Scopus Author ID 57189442974
WoS Researcher ID IST-6876-2023
RSCI Author ID 556744
SPIN 3690-2300

Information about the Author

Andrey V. Varenov, Candidate of Sciences (History), Associate Professor
Scopus Author ID 57189442974
WoS Researcher ID IST-6876-2023
RSCI Author ID 556744
SPIN 3690-2300

*Статья поступила в редакцию 02.07.2024;
одобрена после рецензирования 09.02.2024; принята к публикации 10.02.2024
The article was submitted 07.02.2024;
approved after reviewing 09.02.2024; accepted for publication 10.02.2024*