

УДК 903

DOI 10.25205/1818-7919-2021-20-7-73-85

Погребения и антропологический материал на поселении переходного времени от эпохи бронзы к раннему железному веку Линёво-1 (Западная Сибирь)

Л. Н. Мыльникова

*Институт археологии и этнографии СО РАН
Новосибирск, Россия*

Аннотация

Представлены антропологические материалы, выявленные на поселении позднеирменской культуры (IX–VII вв. до н. э.) Линёво-1. Зафиксированы три объекта. Погребение 1 найдено в камере 2 жилища 15, ребенок 7–10 лет. Положен на левый бок, с неестественно перегнутым позвоночным столбом, на земле лицевой частью черепа. Сопровождалось каменными выкладками с челюстями и костями животных, рыб, фрагментами керамики, горшочком и придонной частью сосуда позднеирменской культуры. Погребение 2 выявлено на полу жилища 16а, погребение 3 – в межжилищном пространстве, в золистом слое. Оба представлены только фрагментами черепов, третье – с признаками насилия. Сопроводительный материал не обнаружен. Погребения на поселениях зафиксированы и на других памятниках этого времени лесостепной зоны Евразии. Поддерживается мнение об отнесении таких объектов к третьему типу захоронений переходного времени от эпохи бронзы к раннему железному веку. Сравнительным анализом зафиксировано сочетание европеоидных и монголоидных признаков в составе антропологического типа погребенных на Линёво-1, а также отсутствие сходства между ними и погребенными на памятнике Чича-1.

Ключевые слова

поселения, погребение, антропологический материал, лесостепь, позднеирменская культура

Благодарности

Работа выполнена в рамках программы НИР (проект № 0264-2021-0004 «Историко-культурные процессы в Сибири и на сопредельных территориях»)

Для цитирования

Мыльникова Л. Н. Погребения и антропологический материал на поселении переходного времени от эпохи бронзы к раннему железному веку Линёво-1 (Западная Сибирь) // Вестник НГУ. Серия: История, филология. 2021. Т. 20, № 7: Археология и этнография. С. 73–85. DOI 10.25205/1818-7919-2021-20-7-73-85

Burials and Anthropology of the Linevo-1 Settlement, Bronze – Early Iron Age Transitional Period (Western Siberia)

L. N. Mylnikova

*Institute of Archaeology and Ethnography SB RAS
Novosibirsk, Russian Federation*

Abstract

Purpose. This article presents the burials studied at the archaeological site of the Linevo-1 century. Similar finds were made at other sites of the late Irmenian culture: the settlement of Mylnikovo (Barnaul Ob region), Yeltsovskoe-2, Milovanovo 3 (Novosibirsk Ob region); Om-1, Chicha-1 (Baraba) settlement; ritual complex Siberian I (middle Irtysh region). Such burials have been known since the 1980s, but in Western Siberia the problem of ‘special burials’ in archaeology attracted the attention of researchers only at the beginning of the 21st century, especially the excavations of the Chicha-1 monument.

© Л. Н. Мыльникова, 2021

ISSN 1818-7919

Вестник НГУ. Серия: История, филология. 2021. Т. 20, № 7: Археология и этнография
Vestnik NSU. Series: History and Philology, 2021, vol. 20, no. 7: Archaeology and Ethnography

Results. Three objects were recorded on Linevo-1. Burial 1 was found in chamber 2 of dwelling 15, a child 7–10 years old. There is no grave pit. Laid on the left side, with an unnaturally bent spinal column, on the ground it was located with the face of the skull. The burial was accompanied by stone structures with jaws and bones of animals, fish, fragments of ceramics, with the bottom part of the vessel and a vessel of late Irmen culture. Burial 2 was found on the floor of dwelling 16a. Burial 3 was studied in the zoly layer of the inter-dwelling space. Only skull fragments were found in two burials. In the third burial, signs of violence were recorded on the bones of the deceased. No accompanying material was found.

Conclusions. An analysis of inventory, stratigraphy and planigraphy proves that the settlement is a monument of late Irmen culture and dates back to the 9th – 7th centuries BC. Near the settlement of Linevo-1, there is the Zarechnoye-1 burial ground, where objects of the Irmen and Late Irmen cultures are presented. Comparison of the funeral rite of both cultures shows that the latter demonstrates the continuity of many features of Irmen culture. However, there are also innovations. In funeral practice, these are burials on the territory of the living space. A comparison of the burial practice from Linevo-1 with the total odontometric series of populations of the Bronze Age was carried out. While not showing sharp differences from other groups, the buried from Linevo-1 do not show any similarities with them: a combination of Caucasoid and Mongoloid characters within the anthropological type was recorded for them, as well as the absence of similarities between those buried in Linevo-1 and those buried at the Chicha-1 site.

Keywords

settlements, burial, anthropological material, forest-steppe, Late Turkmen culture

Acknowledgements

The work was carried out as part of the project no. 0264-2021-0004 “Historical and cultural processes in Siberia and adjacent territories” research program

For citation

Mylnikova L. N. Burials and Anthropology of the Linevo-1 Settlement, Bronze – Early Iron Age Transitional Period (Western Siberia). *Vestnik NSU. Series: History and Philology*, 2021, vol. 20, no. 7: Archaeology and Ethnography, p. 73–85. (in Russ.) DOI 10.25205/1818-7919-2021-20-7-73-85

Введение

В настоящее время наличие находок человеческих останков (целые скелеты, части скелетов, отдельные кости) на территории поселений – широко известный факт, а для памятников Европы – довольно обычный начиная с эпохи камня. Высказана точка зрения, что эта традиция «уходит корнями в палеолит; факт помещения умерших вблизи жилищ указывает, что источником такого обряда была кровнородственная организация древних коллективов» [Авилова, 1984]. Связь интрамурального обряда видели также с производящей экономикой ранних земледельцев [Антонова, 1990; Мишина, 2010; Рыбаков, 1965].

В последние десятилетия интенсивно обсуждается наличие подобных объектов на территории поселений эпохи бронзы и более поздних эпох, что привело к организации нескольких конференций и коллоквиумов [Irreguläre Bestattungen in der Urgeschichte..., 2013; Settlements of Life and Death..., 2016; Берсенева и др., 2019].

Подобные объекты зафиксированы в материалах различных археологических культур Евразии в широком временном и территориальном диапазоне (см., например: [Виноградов, Берсенева, 2013; Коренюк и др., 2017; Корякова и др., 2011; Макаров, 2000; Мишина, 2010; Файзуллин, 2012] и др.), в том числе в регионе лесостепи Западной Сибири.

Цель данной работы – представить захоронения, выявленные на памятнике позднеирменской культуры переходного времени от эпохи бронзы к раннему железному веку Линёво-1. Подобные находки сделаны и на других памятниках культуры: на поселении Мыльниково [Папин, 2008; Папин, Шамшин, 2005], Ельцовское-2 [Новикова, 2000; 2008]; Милованово-3 [Сидоров, Новикова, 2004]; Омь-1 [Мыльникова, Чемякина, 2002]; городище Чича-1 [Чича – городище..., 2001; 2004; 2009], ритуальный комплекс Сибирское I (среднее Прииртышье) [Trufanov, Mylnikova, 2019] (рис. 1).

Несмотря на то что многие находки были сделаны очень давно (конец XX в.), для региона Западной Сибири проблема «специальных погребений» в археологии привлекла пристальное внимание исследователей лишь в начале XXI в. Особенно ее активизировали раскопки городища Чича-1, где были найдены погребения разных видов (детские – захоронения мальчиков; женское; отдельные человеческие кости, фрагменты черепов и зубов [Молодин, 2006; Моло-

дин и др., 2003; Новикова, 2008; Пилипенко и др., 2008; Степаненко, 2012а; 2012б; Чича – городище..., 2001; 2009].

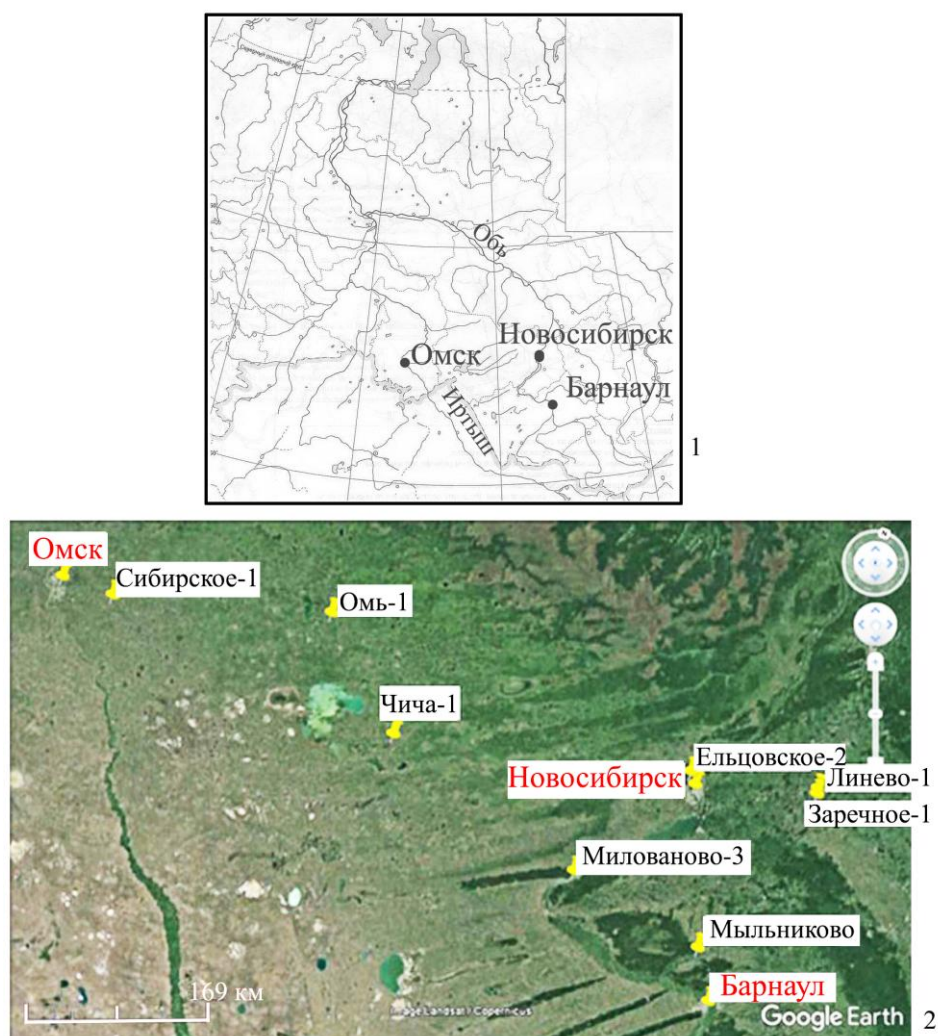


Рис. 1. Местонахождение поселения Линёво-1 и памятников позднеирменской культуры с погребениями на площади поселений
Fig. 1. Location of the Linevo-1 settlement and monuments of Late Irmen culture with burials on the settlement area

Материалы

Поселение Линёво-1 расположено в 2 км к северо-востоку от с. Заречное Тогучинского района Новосибирской области [Зах, 1997]. Останец древней террасы левого берега р. Иня (правый приток Оби) возвышается над прилегающей поймой на 1,5–3 м. В 60 м к северо-востоку от поселения находится озеро Линёво – бывшая протока Ини. Не исключено, что озеро Линёво образовалось в древней пойме Ини, после того как река изменила русло.

Памятник открыт В. А. Захом. Им же в 1984 г. вскрыто 500 кв. м площади поселения: раскопано два строения (жилища 1 и 2) [Зах, 1997]. С 2003 по 2005 г. исследования проведены Л. Н. Мыльниковой. Общая вскрытая площадь составляет 2 954 кв. м, изучены 5 жилищ, 6 хозяйственных строений, две производственные площадки (рис. 2).

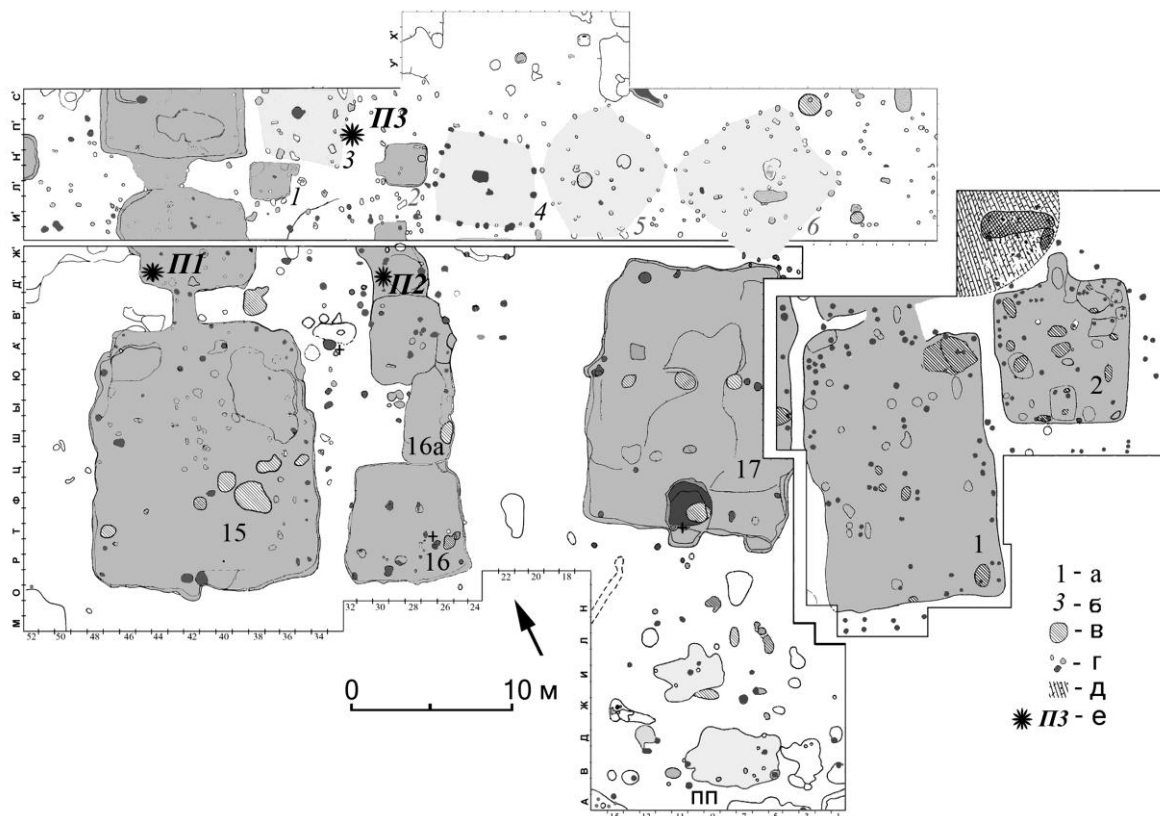


Рис. 2. План исследованного участка поселения. Местонахождение погребений: а – номера жилищ; б – номера хозяйственных строений; в – теплотехнические устройства; г – ямы разной глубины; д – зольник; е – местонахождение и номера погребений

Fig. 2. The plan of the investigated site of the settlement. The location of the burials: а – numbers of dwellings; б – numbers of household buildings; в – heat engineering devices; д – pits of different depths; е – ash pit; ф – location and numbers of burials

Погребение 1 выявлено в юго-западной части камеры 2 жилища 15, в заполнении котлована (см. рис. 2). В кв. Д'-Ж'/45-47 располагались выкладки камней в форме кругов (рис. 3; 4, 1). Одна выкладка овальной формы (примерный диаметр $0,6 \times 0,8$ м) состояла из сланцевых камней размерами от 0,002 до 0,15 м. В ней и вокруг нее хаотично расположены кости животных, чаще всего битые. Другая кладка, кроме круга из сланцевых камней (примерный диаметр $0,6 \times 0,55$ м), содержала маленький горшочек ирменской культуры (рис. 4, 2) и часть (дно и придонная часть) крупного вазовидного сосуда. Вокруг также хаотично были разбросаны фрагменты костей, челюстей животных и рыб. В непосредственной близости от каменной выкладки, к востоку, в 0,5 м (н. о. -125, -144) располагалось погребение 1 (см. рис. 4). Скелет ребенка 7–10 лет не имел костей стоп. Позвоночный столб неестественно перегнут. Череп лежал лицевой частью на земле. Погребенный располагался на левом боку, правая нога согнута в колене, левая – прямая. Головой ориентирован на юго-восток. Кости рук лежат у лицевой части черепа. Кроме челюсти животного, рядом с погребенным находок не обнаружено.



Рис. 3. Погребение 1. Фото автора
Fig. 3. Burial 1. Photo of the author



Рис. 4. Погребение 1: 1 – план (1 – нижняя часть сосуда; 2 – керамический сосуд);
2 – керамический сосуд
Fig. 4. Burial 1: 1 – plan (1 – the lower part of the vessel; 2 – a ceramic vessel);
2 – a ceramic vessel

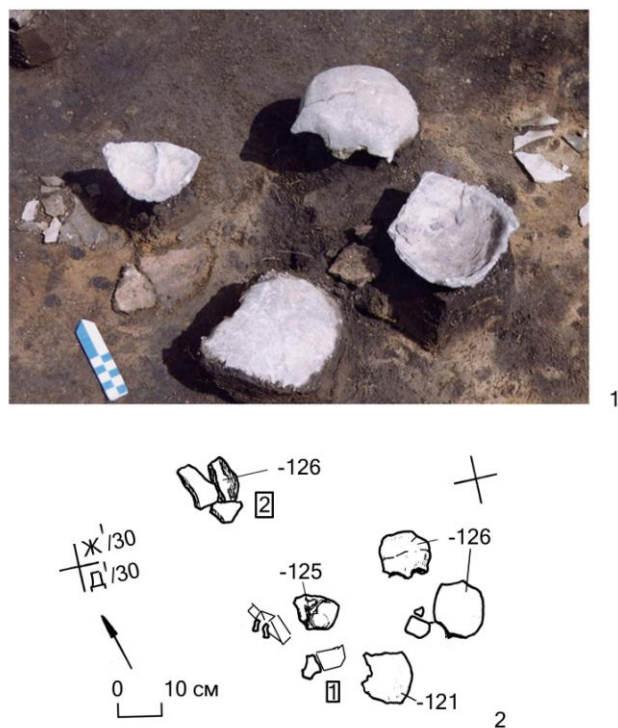


Рис. 5. Погребение 2: 1 – фото автора;
2 – план (1 – фрагменты черепа; 2 – фрагменты керамики и камни)
Fig. 5. Burial 2: 1 – photo by the author;
2 – the plan (1 – fragments of the skull, 2 – fragments of ceramics and stone)

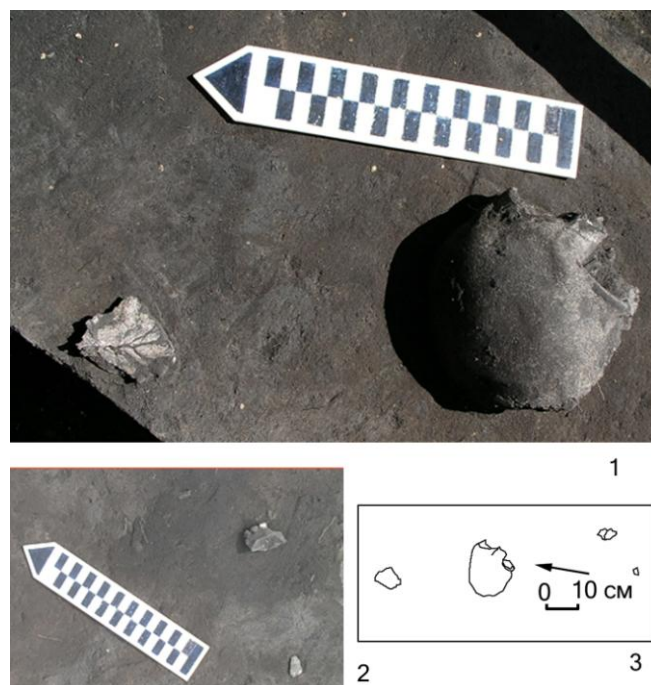


Рис. 6. Погребение 3: 1 – фрагменты черепа;
2 – фрагмент нижней челюсти и зуб человека (фото автора); 3 – план
Fig. 6. Burial 3: 1 – fragments of the skull;
2 – a fragment of the lower jaw and a human tooth (photo by the author); 3 – the plan

Погребение 2 выявлено практически на полу котлована 16А и над некоторым понижением пола (кв. Д'-Ж'/29-30 (см. рис. 3)). Представлено частью черепа взрослого человека (женщина 25–30 лет). По определению антропологов (канд. ист. наук Д. В. Поздняков и канд. ист. наук А. В. Зубова), на черепе обнаруживаются следы удара тяжелым тупым предметом. В непосредственной близости от костей черепа находились несколько камней и фрагментов керамики ирменской – позднеирменской культуры (рис. 5).

Погребение 3 выявлено в кв. О'/32-33. Представлено скоплением костей человека в межжилищном пространстве, в золистом слое, устилающем площадь между строениями: фрагментом лобной и теменной частей черепа, фрагментом нижней челюсти и зубом (мужчина 18–20 лет). Рядом находился фрагмент керамики (ирменская культура) и фрагмент кости животного (рис. 6).

Таким образом, погребение 1 по уровню находилось ниже, чем близлежащие к нему каменные конструкции, однако без могильной ямы. Погребение 2 располагалось на полу, но без признаков углубления. Погребение 3 вообще найдено в межжилищном пространстве, в золистом слое, которым жители, скорее всего, посыпали пространство вокруг домов и хозяйственных построек, так как в летнее время озеро и постоянные туманы создавали сырой микроклимат. С погребенными 2 и 3 находок не выявлено.

Результаты

В итоге работы на памятнике Линёво-1 получена представительная коллекция изделий из бронзы (среди которых имеются датирующие предметы), камня, кости, глины. Анализ инвентаря, стратиграфии и планиграфии доказывает, что поселение является памятником позднеирменской культуры. По серии радиоуглеродных дат поселение датируется IX–VII вв. до н. э.

Анализ керамической коллекции позволил зафиксировать сосуществование нескольких керамических традиций: автохтонной – ирменской-позднеирменской, и пришлых: 1) молчановской (молчановская культура) (Томское Приобье), 2) самоделкинской (самоделкинская культура) (южнотаежное Приобье) (обе – переходного времени от эпохи бронзы к раннему железному веку) и 3) с чертами посуды раннего железного века. Синкретизм комплекса – отражение характерной черты переходного времени. Для поселения Линёво-1 отмечено преобладание культурной доминанты ирменской (автохтонной) культуры [Мыльникова, 2015].

Рядом с поселением Линёво-1 находится могильник Заречное-1, где большая часть захоронений относится к анализируемому времени [Степаненко, 2012а]. «Классические» погребальные комплексы ирменского времени характеризуются следующими чертами: захоронение усопших в курганных могильниках и грунтовых погребениях; чаще всего читается отсутствие могильной ямы или ее прямоугольная форма. Наиболее типичный способ захоронения – ингумация. Помещение только одного умершего в могильную яму, но есть и коллективные. В большей степени характерно отсутствие ритуально-жертвенных комплексов в погребениях. При этом жертвенники присутствуют на погребальном пространстве. Подавляющее большинство умерших в ирменских погребениях захоронены скорченно на правом боку. Характерная ориентация по сторонам света – головой в юго-западный сектор, но фиксируется также южная и юго-восточная. Самым распространенным видом инвентаря является керамика. Кроме ингумации отмечены вторичные погребения и кремация [Степаненко, 2012а; 2012б].

Погребений позднеирменской культуры на сегодняшний день зафиксировано на всем ареале – 89 [Там же]. Д. В. Степаненко, говоря о погребальном обряде позднеирменской культуры, выделяет следующие его черты: отсутствие могильных сооружений; расположение могил на уровне погребенной почвы; типично отсутствие могильной ямы, но с отчетливой тенденцией к увеличению числа погребений на уровне материка и углубленными в материк; доминирующим способом захоронения, как и для ирменской культуры, является

ингумация, вторичные захоронения единичны; большинство погребений одиночные, единичны случаи парных и коллективных погребений [Степаненко, 2012а; 2012б]. Из этого следует, что погребальный обряд позднеирменской культуры в значительной степени является продолжением погребальной практики, предшествующей ей ирменской, и демонстрирует преемственность многих ее черт. Но исследователи отмечают появление новых признаков, таких как овальная и трапециевидная форма ямы, наличие культовых ям с костями животных рядом с погребениями людей, увеличение количества захоронений с положением умершего на спине с подогнутыми ногами головой в северо-западный сектор, повышение количества безынвентарных могил [Кирюшин и др., 2004; 2011; Молодин, 2006; Молодин и др., 2003; Папин, 2008; Степаненко, 2012б; Чича – городище..., 2009, с. 78–127].

И главное – фиксируется три типа захоронений: курганные могильники, грунтовые погребения и захоронения на территории жилого пространства. Все доминирующие и особенные черты характерны и для захоронений на поселении Линёво-1. Переходный период от эпохи бронзы к раннему железному веку характеризуется завершением традиций бронзового века и появлением элементов новой эпохи. В материальной культуре это выразилось в появлении новых типов изделий (прежде всего предметов вооружения и деталей конской упряжи), в изменении орнаментальной схемы на сосудах и появлении ее новых форм (см., например, [Молодин, 2006; Мыльникова, 2015]). В погребальной обрядности это появление нового типа захоронений – захоронения на территории поселений.

Заключение

Захоронения на поселении Линёво-1 – один из примеров подобного типа погребений, а не экстраординарный случай. Важно отметить, что данные процессы были характерны не только для ареала позднеирменской культуры и западносибирской лесостепи в целом, но и для всего пояса евроазиатской степи и лесостепи.

Другое дело – причины появления этого новшества. И здесь, очевидно, возможны разные варианты объяснения, как это предлагают исследователи: особый социальный статус умершего (особые погребения); жертвоприношения; особые обстоятельства смерти (см. [Авилова, 1984; Антонова, 1990; Берсенева, 2017; Бибиков, 1953; Мишина, 2010] и др.) и прочее.

Очевидно, не исключены случаи обычного каннибализма, как это предполагает В. И. Молодин для Чичи-1 [Molodin, 2019] и, возможно, фиксируется на примере погребения 3 на поселении Линёво-1.

Крайняя фрагментарность краниометрического материала Линёво-1 не позволила провести его статистического сопоставления с носителями других культурных традиций эпохи бронзы Западной Сибири. Сохранность зубного комплекса у погребенных оказалась немного лучшей. По заключению А. В. Зубовой, погребенные из Линёво-1 были сопоставлены с суммарными одонтометрическими сериями андроновского времени (развитая бронза, Барабинская лесостепь, Томское Приобье, Кузнецкая котловина); ирменской культуры (поздняя бронза, Бараба, Кузнецкая котловина, Верхнее Приобье); а также с сериями саргатской и кулайской культур раннего железного века. Не демонстрируя резких отличий от других групп, погребенные из Линёво-1, тем не менее, не проявляют с ними и особого сходства: для них зафиксировано сочетание европеоидных и монголоидных признаков в составе антропологического типа, а также отсутствие сходства между погребенными из Линёво-1 и погребенными на памятнике Чича-1 [Зубова, 2014], что, очевидно, демонстрирует вторую составляющую позднеирменской культуры – вклад разных инокультурных компонентов, которые для отдельных микрорегионов (Барнаульское Приобье, предгорная зона Новосибирского Приобья, Новосибирское Приобье, Томское Приобье, Бараба) были различными.

Список литературы

- Авилова Л. И.** Погребальный обряд земледельческих культур энеолита Юго-Восточной Европы: Дис. ... канд. ист. наук. М., 1984. 294 с.
- Антонова Е. В.** Обряды и верования первобытных земледельцев Востока. М.: Наука, 1990. 287 с.
- Берсенева Н. А.** Проблемы интерпретации интрамуральных погребений эпохи бронзы Южного Урала // V (XXI) Всеросс. археол. съезд: Сб. науч. тр. Барнаул, 2017. С. 114.
- Берсенева Н. А., Кайзер Э., Мыльникова Л. Н.** Пространство не только для живых: человеческие останки на поселениях бронзового века в Евразии // Уральский исторический вестник. 2019. № 4 (65). С. 127–132.
- Бибиков С. Н.** Поселение Лука Врублевская. М.; Л.: Изд-во АН СССР, 1953. 460 с. (МИА; № 38).
- Виноградов Н. Б., Берсенева Н. А.** Интрамуральные захоронения детей на поселениях первой трети II тыс. до н. э. в Южном Зауралье // Археология, этнография и антропология Евразии. 2013. № 3 (55). С. 59–67.
- Зах В. А.** Эпоха бронзы Присалаирья (по материалам Изылинского археологического микро-района). Новосибирск: Наука, 1997. 132 с.
- Зубова А. В.** Население Западной Сибири во II тысячелетии до нашей эры (по антропологическим данным). Новосибирск: Изд-во ИАЭТ СО РАН, 2014. 228 с.
- Кирюшин Ю. Ф., Малолетко А. М., Тишкин А. А.** Березовая Лука – поселение эпохи бронзы в Алейской степи. Барнаул: Изд-во АлтГУ, 2004. Т. 1. 288 с.
- Кирюшин Ю. Ф., Тишкин А. А., Грушин С. П.** Березовая Лука – поселение эпохи бронзы в Алейской степи. Барнаул: Изд-во АлтГУ, 2011. Т. 2. 171 с.
- Коренюк С. Н., Мельничук А. Ф., Черных Е. М.** Человеческие жертвоприношения на ананьинских поселениях Нижнего и Среднего Прикамья (конец VI – III в. до н. э.) // Эпоха бронзы и ранний железный век: Материалы III Междунар. науч. конф. «Ананьинский мир: культурное пространство, связи, традиции и новации». Казань: ИА им. А. Х. Халикова АН РТ, 2017. № 4. С. 143–164.
- Корякова Л. Н., Краузе Р., Епимахов А. В., Шарاپова С. В., Пантелеева С. Е., Берсенева Н. А., Форнасье Й., Кайзер Э., Молчанов И. В., Чечушков И. В.** Археологическое исследование укрепленного поселения Каменный Амбар (Ольгино) // Археология, антропология и этнография Евразии. 2011. № 4. С. 61–74.
- Макаров Л. Д.** Человеческие жертвоприношения у народов Прикамья (попытка анализа археологических источников) // Коренные этносы Севера европейской части России на пороге нового тысячелетия: история, современность, перспективы: ММНК. Сыктывкар: ИЯЛИ, 2000. С. 191–195.
- Мишина Т. Н.** Социальный аспект изучения интрамуральных детских погребений (по материалам эпохи ранней бронзы телля Юнаците, Балканы) // КСИА. 2010. Вып. 224. С. 136–149.
- Молодин В. И.** Некрополь городища Чича-1 и проблема погребальной практики носителей культуры переходного от бронзы к железу времени в Барабинской лесостепи // Археология, этнография и антропология Евразии. 2006. № 4 (28). С. 115–121.
- Молодин В. И., Новикова О. И., Парцингер Г., Шнеевайс Й., Гришин А. Е., Ефремова Н. С., Чемякина М. А.** Погребения людей на жилом пространстве городища Чича-1 // Исторический опыт хозяйственного и культурного освоения Западной Сибири. Барнаул: Изд-во АлтГУ, 2003. Кн. 1. С. 312–316.
- Мыльникова Л. Н.** Керамика переходного времени от бронзового к железному веку лесостепной зоны Западной Сибири: диалог культур: Автореф. дис. ... д-р ист. наук. Новосибирск, 2015. 30 с.

- Мыльникова Л. Н., Чемякина М. А.** Традиции и новации в гончарстве древних племен Барабы. Новосибирск: Изд-во ИАЭТ СО РАН, 2002. 200 с.
- Новикова О. И.** Исследования жилища на ирменском поселении Ельцовское-2 // Исторический ежегодник. Спец. выпуск. Омск, 2000. С. 140–147.
- Новикова О. И.** Ритуальные комплексы в жилищах эпохи поздней бронзы – переходного времени Западной Сибири // Тр. II (XVIII) Всерос. археол. съезда в Суздале. М.: Изд-во ИА РАН, 2008. Т. 1. С. 433–434.
- Папин Д. В.** Погребальный обряд Бобровского грунтового могильника и некоторые вопросы хронологии переходного времени от бронзы к железу на Верхней Оби // Изв. АлтГУ. 2008. № 4-2 (60). С. 147–150.
- Папин Д. В., Шамшин А. Б.** Барнаульское Приобье в переходное время от эпохи бронзы к раннему железному веку. Барнаул: Изд-во АлтГУ, 2005. 202 с.
- Пилипенко А. С., Ромащенко А. Г., Молодин В. И., Куликов И. В., Кобзев В. Ф., Поздняков Д. В., Новикова О. И.** Особенности захоронения младенцев в жилищах городища Чича-1 в Барабинской лесостепи по данным структуры ДНК // Археология, этнография и антропология Евразии. 2008. № 2 (34). С. 57–67.
- Рыбаков Б. А.** Космогония и мифология земледельцев энеолита // СА. 1965. Вып. 1. С. 24–47; Вып. 2. С. 13–33.
- Сидоров Е. А., Новикова О. И.** Неопубликованные материалы поселения Милованово 3 // Аридная зона юга Западной Сибири в эпоху бронзы. Барнаул: изд-во АлтГУ, 2004. С. 104–124.
- Степаненко Д. В.** Погребальный обряд ирменской и позднеирменской культур: опыт многомерного статистического анализа: Автореф. дис. ... канд. ист. наук. Новосибирск, 2012а. 25 с.
- Степаненко Д. В.** Погребальный обряд позднеирменской культуры: отличительные черты // Вестник НГУ. Серия: История, филология. 2012б. Т. 11, № 3: Археология и этнография. С. 233–238.
- Файзуллин И. А.** Погребения на поселениях эпохи бронзы на территории западного Оренбуржья // Изв. Самар. науч. центра РАН. История, исторические науки. 2012. Т. 14, № 3. С. 226–237.
- Чича – городище переходного от бронзы к железу времени в Барабинской лесостепи (первые результаты исследований). Новосибирск: Изд-во ИАЭТ СО РАН, 2001. Т. 1. 240 с.
- Чича – городище переходного от бронзы к железу времени в Барабинской лесостепи (первые результаты исследований). Новосибирск: Изд-во ИАЭТ СО РАН, 2004. Т. 2. 336 с. (Материалы по археологии Сибири; вып. 4).
- Чича – городище переходного от бронзы к железу времени в Барабинской лесостепи. Новосибирск: Изд-во ИАЭТ СО РАН, 2009. Т. 3. 248 с.
- Irreguläre Bestattungen in der Urgeschichte: Norm, Ritual, Strafe?.. Akten der Internationalen Tagung in Frankfurt a. M. vom 3. bis 5. Februar 2012. Kolloquien zur Vor- und Frühgeschichte 19. Bonn, Verlag Dr. med. Rudolf Habelt GmbH, 2013, 326 p.
- Molodin V. I.** Burials of children in the dwellings of the Chicha settlement in the South of the West Siberian Plain (10th – 8th cent. BC). In: Space not only for the living: Human remains at Bronze Age settlements in Eurasia'. International Conference. Berlin 8–10.4.2019. Abstracts. Berlin, 2019. S. 27–28.
- Settlements of Life and Death. Studies from Prehistory to middle Ages. Colloquium Tulcea, 25th – 28th of May 2016. Tulcea, Cluj-Napoca, 2016, 312 p.
- Trufanov A. Y., Mylnikova L. N.** Sibirskeye I: A Late Irmen site on the Irtysh steppe. *Archaeology, Ethnology and Anthropology of Eurasia*, 2019, vol. 47, no. 3, p. 55–67.

References

- Antonova E. V.** Obryady i verovaniya pervobytnykh zemledeltsev Vostoka [Rituals and beliefs of primitive farmers of the East]. Moscow, Nauka, 1990, 287 p. (in Russ.)
- Avilova L. I.** Pogrebal'ny obryad zemledelcheskikh kul'tur eneolita Yugo-Vostochnoj Evropy [Funeral rite of agricultural cultures of the Eneolithic of South-Eastern Europe]. Cand. Hist. Sci. Diss. Moscow, 1984, 294 p. (in Russ.)
- Berseneva N. A., Kaizer E., Mylnikova L. N.** Prostranstvo ne tolko dlya zhivyykh: chelovecheskie ostanki na poseleniyakh bronzovogo veka v Evrazii. *Ural'skiy istoricheskiy vestnik [Ural historical journal]*, 2019, no. 4 (65), p. 127–132. (in Russ.)
- Bibikov S. N.** Poselenie Luka Vrubleveczkaya [The settlement of Luka Vrublevetskaya]. Moscow, Leningrad, AS USSR, 1953, 460 p. (MIA [Materials and research on archeology]; no. 38). (in Russ.)
- Chicha – gorodishche perekhodnogo ot bronzy k zhelezu vremeni v Barabinskoy lesostepi [Chicha – the settlement of the transitional period from the Bronze to Iron Age in the Baraba forest-steppe]. Novosibirsk, IAET SB RAS Publ., 2001, vol. 1, 240 p. (in Russ.)
- Chicha – gorodishche perekhodnogo ot bronzy k zhelezu vremeni v Barabinskoy lesostepi [Chicha – the settlement of the transitional period from the Bronze to Iron Age in the Baraba forest-steppe]. Novosibirsk, IAET SB RAS Publ., 2004, vol. 2, 336 p. (in Russ.)
- Chicha – gorodishche perekhodnogo ot bronzy k zhelezu vremeni v Barabinskoy lesostepi [Chicha – the settlement of the transitional period from the Bronze to Iron Age in the Baraba forest-steppe]. Novosibirsk, IAET SB RAS Publ., 2009, vol. 3, 248 p. (in Russ.)
- Faizullin I. A.** Pogrebeniya na poseleniyakh epokhi bronzy na territorii zapadnogo Orenburzh'ya [Burials in Bronze Age settlements on the territory of the western Orenburg region]. *Izvestiya Samarskogo nauchnogo centra RAN. Istoriya, istoricheskie nauki [Proceedings of the Samara Scientific Center of the Russian Academy of Sciences. History, historical sciences]*, 2012, vol. 14, no. 3, p. 226–237. (in Russ.)
- Irreguläre Bestattungen in der Urgeschichte: Norm, Ritual, Strafe?.. Akten der Internationalen Tagung in Frankfurt a. M. vom 3. bis 5. Februar 2012. Kolloquien zur Vor- und Frühgeschichte 19. Bonn: Verlag Dr. med. Rudolf Habelt GmbH, 2013. 326 p.
- Kiryushin Yu. F., Maloletko A. M., Tishkin A. A.** Berezovaya Luka – poselenie epokhi bronzy v Alejskoj stepi [Berezovaya Luka – a settlement of the Bronze Age in the Aleyskaya steppe]. Barnaul, ASU Publ., 2004, vol. 1, 288 p.; 2011, vol. 2, 171 p. (in Russ.)
- Korenyuk S. N., Melnichuk A. F., Chernykh E. M.** Chelovecheskie zhertvoprinosheniya na ananinskikh poseleniyakh Nizhnego i Srednego Prikam'ya (konets VI – III v. do n. e.) [Human sacrifices in the Ananyinsky settlements of the Lower and Middle Kama Region (late VI – III century BC)]. In: Epokha bronzy i rannij zheleznyj vek [The Bronze Age and the Early Iron Age]. Materials of the III International scientific conference “Ananyinsky world: cultural space, connections, traditions and innovations”. Kazan, Khalikov IA AS RT, 2017, no. 4, p. 143–164. (in Russ.)
- Koryakova L. N., Krauze R., Epimakhov A. V., Sharapova S. V., Panteleeva S. E., Berseneva N. A., Fornasie J., Kaizer E., Molchanov I. V., Chechushkov I. V.** Arkheologicheskoe issledovanie ukreplennogo poseleniya Kamennyj Ambar (Ol'gino) [Archaeological study of the fortified settlement of Kamenny Granary (Ol'gino)]. *Arkheologiya, etnografiya i antropologiya Evrazii [Archaeology, Ethnology & Anthropology of Eurasia]*, 2011, no. 4, p. 61–74. (in Russ.)
- Makarov L. D.** Chelovecheskie zhertvoprinosheniya u narodov Prikam'ya (popytka analiza arkheologicheskikh istochnikov) [Human sacrifices among the peoples of the Kama Region (an attempt to analyze archaeological sources)]. In: Korennye etnosy Severa evropejskoj chasti Rossii na poroge novogo tysyacheletiya: istoriya, sovremennost', perspektivy. MMNK. Syktyvkar, ILLA, 2000, p. 191–195. (in Russ.)

- Mishina T. N.** Social'nyj aspekt izucheniya intramural'nykh detskikh pogrebenij (po materialam epokhi rannej bronzy teliya Yunacite, Balkany) [The social aspect of the study of intramural children's burials (based on the materials of the Early Bronze Age of Tell Yunatsite, the Balkans)]. *KSIA [Brief reports of the Institute of Archeology]*, 2010, vol. 224, p. 136–149. (in Russ.)
- Molodin V. I.** Burials of children in the dwellings of the Chicha settlement in the South of the West Siberian Plain (10th – 8th cent. BC). In: Space not only for the living: Human remains at Bronze Age settlements in Eurasia'. International Conference. Berlin 8–10.4.2019. Abstracts. Berlin, 2019. S. 27–28.
- Molodin V. I.** Nekropol' gorodishcha Chicha-1 i problema pogrebal'noj praktiki nositelej kul'tury perekhodnogo ot bronzy k zhelezu vremeni v Barabinskoj lesostepi [The necropolis of the ancient settlement of Chicha-1 and the problem of the burial practice of the carriers of the culture of the transition from Bronze to iron time in the Barabinsk forest-steppe]. *Arkheologiya, etnografiya i antropologiya Evrazii [Archaeology, Ethnology & Anthropology of Eurasia]*, 2006, no. 4 (28), p. 115–121. (in Russ.)
- Molodin V. I., Novikova O. I., Parzinger G., Shneeveiß J., Grishin A. E., Efremova N. S., Čemjakina M. A.** Pogrebeniya lyudej na zhilom prostranstve gorodishha Chicha-1 [Burials of people in the residential area of the Chicha-1 settlement]. In: Istoricheskij opyt khozyajstvennogo i kul'turnogo osvoeniya Zapadnoj Sibiri. Barnaul, ASU Publ., 2003, vol. 1, p. 312–316. (in Russ.)
- Mylnikova L. N.** Keramika perekhodnogo vremeni ot bronzovogo k zheleznomu veku lesostepnoj zony Zapadnoj Sibiri: dialog kul'tur [Ceramics of the transition period from the Bronze to the Iron Age of the forest-steppe zone of Western Siberia: a dialogue of cultures]. Abstract of Doct. Sci. Diss. Novosibirsk, 2015, 30 p. (in Russ.)
- Mylnikova L. N., Chemyakina M. A.** Traditsii i novatsii v goncharstve drevnikh plemen Baraby [Traditions and innovations in the pottery of the ancient Baraba tribes]. Novosibirsk, IAE SB RAS Publ., 2002, 200 p. (in Russ.)
- Novikova O. I.** Issledovaniya zhilishcha na irmenskom poselenii El'tsovskoe-2 [Studies of housing on the Irmenskoye settlement of Yeltsovskoye-2]. In: Istoricheskij ezhegodnik. Spets. vypusk [Historical yearbook. Special issue]. Omsk, 2000, p. 140–147. (in Russ.)
- Novikova O. I.** Ritual'nye komplekсы v zhilishchakh epokhi pozdnej bronzy – perekhodnogo vremeni Zapadnoj Sibiri [Ritual complexes in the dwellings of the Late Bronze Age-the transitional Period of Western Siberia]. In: Tr. II (XVIII) Vseros. arkheolog. s'ezda v Suzdale [Works. II (XVIII) All-Russian Archaeological Congress in Suzdal]. Moscow, IA RAS Publ., 2008, vol. 1, p. 433–434. (in Russ.)
- Papin D. V.** Pogrebal'nyj obryad Bobrovskogo gruntovogo mogil'nika i nekotorye voprosy khronologii perekhodnogo vremeni ot bronzy k zhelezu na Verkhnej Obi [The funeral rite of the Bobrovsky dirt burial ground and some questions of the chronology of the transition time from Bronze to Iron on the Upper Ob]. *Izvestiya Altayskogo Gosudarstvennogo Universiteta*, 2008, no. 4-2 (60), p. 147–150. (in Russ.)
- Papin D. V., Shamshin A. B.** Barnaul'skoe Priob'e v perekhodnoe vremya ot epokhi bronzy k rannemu zheleznomu venku [Barnaul Ob region in the transition period from the Bronze Age to the early Iron Wreath]. Barnaul, ASU Publ., 2005, 202 p. (in Russ.)
- Pilipenko A. S., Romaschenko A. G., Molodin V. I., Kulikov I. V., Kobzev V. F., Pozdnyakov D. V., Novikova O. I.** Osobennosti zakhoroneniya mladentsev v zhilishchakh gorodishcha Chicha-1 v Barabinskoj lesostepi po dannym struktury DNK [Features of the burial of infants in the dwellings of the Chicha-1 settlement in the Barabinsk forest-steppe according to the DNA structure]. *Arkheologiya, etnografiya i antropologiya Evrazii [Archaeology, Ethnology & Anthropology of Eurasia]*, 2008, no. 2 (34), p. 57–67. (in Russ.)
- Rybakov B. A.** Kosmogoniya i mifologiya zemledel'tsev eneolita [Cosmogony and mythology of the farmers of the Eneolithic]. *SA [Soviet Archeology]*, 1965, vol. 1, p. 24–47; vol. p. 13–33. (in Russ.)

- Settlements of Life and Death. Studies from Prehistory to middle Ages. Colloquium Tulcea, 25th – 28th of May 2016. Tulcea, Cluj-Napoca, 2016, 312 p.
- Sidorov E. A., Novikova O. I.** Neopublikovannye materialy poseleniya Milovanovo 3 [Unpublished materials of the settlement of Milovanovo 3]. In: Aridnaya zona yuga Zapadnoj Sibiri v epokhu bronzy [Arid zone of the south of Western Siberia in the Bronze Age]. Barnaul, ASU Publ., 2004, p. 104–124. (in Russ.)
- Stepanenko D. V.** Pogrebal'nyj obryad irmenskoj i pozdneirmskoj kul'tur: opyt mnogomernogo statisticheskogo analiza [The funeral rite of the Irmen and Late Irmen cultures: the experience of multidimensional statistical analysis]. Abstract of Cand. Hist. Sci. Diss. Novosibirsk, 2012, 25 p. (in Russ.)
- Stepanenko D. V.** Pogrebal'nyj obryad pozdneirmskoj kul'tury: otlichitel'nye cherty [Funeral rite of the Late Irmen culture: distinctive features]. *Vestnik NGU. Seriya: Istorija, filologija* [Vestnik NSU. Series: History and Philology], 2012, vol. 11, no. 3, p. 233–238. (in Russ.)
- Trufanov A. Y., Mylnikova L. N.** Sibirskoe I: A Late Irmen site on the Irtysh steppe. *Archaeology, Ethnology and Anthropology of Eurasia*, 2019, vol. 47, no. 3, p. 55–67.
- Vinogradov N. B., Berseneva N. A.** Intramural'nye zakhoroneniya detei na poseleniyakh pervoi treti II tys. do n. e. v Yuzhnom Zaural'e [Intramural Burials of Children at Bronze Age Sites in the Southern Urals (Early 2nd Millennium BC)]. *Arkheologiya, etnografiya i antropologiya Evrazii* [Archaeology, Ethnology & Anthropology of Eurasia], 2013, no. 3 (55), p. 59–67. (in Russ.)
- Zakh V. A.** Epokha bronzy Prislair'ya (po materialam Izylinskogo arkheologicheskogo mikrorajona) [The Bronze Age of the Prislairya (based on the materials of the Izylinsky archaeological microdistrict)]. Novosibirsk, Nauka, 1997, 132 p. (in Russ.)
- Zubova A. V.** Naselenie Zapadnoj Sibiri vo II tysyacheletii do nashej ery (po antropologicheskim dannym) [The population of Western Siberia in the II millennium BC (according to anthropological data)]. Novosibirsk, IAE SB RAS Publ., 2014, 228 p. (in Russ.)

Материал поступил в редколлегию
Received
25.04.2021

Сведения об авторе

Мыльникова Людмила Николаевна, доктор исторических наук, ведущий научный сотрудник отдела археологии палеометалла Института археологии и этнографии СО РАН (Новосибирск, Россия)

l.mylnikova@yandex.ru

ORCID 0000-0003-0196-5165

Information about the Author

Liudmila N. Mylnikova, Doctor of Historical Sciences, Leading Researcher of the Paleometallic Archaeology Department of the Institute of Archaeology and Ethnography of the SB RAS (Novosibirsk, Russian Federation)

l.mylnikova@yandex.ru

ORCID 0000-0003-0196-5165