

УДК 903.5  
63.4

**А. В. Варенов, Д. Э. Борисов, Р. Р. Ибрагимова**

*Новосибирский государственный университет  
ул. Пирогова, 2, Новосибирск, 630090, Россия*

*avvarenov@mail.ru*

**ПОГРЕБАЛЬНЫЕ КОНСТРУКЦИИ ВОСТОЧНОЙ ХАНЬ И ТРОЕЦАРСТВИЯ  
И ПРОБЛЕМА ПЕРЕХОДА  
ОТ ПОЗДНЕЙ ДРЕВНОСТИ К РАННЕМУ СРЕДНЕВЕКОВЬЮ  
ПО ДАННЫМ КИТАЙСКОЙ АРХЕОЛОГИИ \***

Предпринята попытка определить границу между поздней Древностью и ранним Средневековьем в Китае на археологическом материале погребальных конструкций княжеских захоронений «переходного» периода – Поздней (Восточной) Хань и Троецарствия. Погребения Поздней Хань от более ранних захоронений отличает постепенное исчезновение могил с деревянным саркофагом, распространенных на территории Китая в течение многих веков, и появление склепов (часто многокамерных) со стенами из кирпича или камня и с арочными и куполообразными сводами. Погребения периода Троецарствия похожи на поздниханьские, только меньше по размерам из-за общего обнищания населения. Изменения внутри собственно ханьской эпохи, а именно переход от деревянных саркофагов к сооружениям из кирпича и камня гораздо заметнее и резче, но вызваны они не социально-экономическими, а экологическими причинами: уничтожением лесов и связанным с этим дефицитом дерева, в первую очередь, в центральной, наиболее густонаселенной части Китая.

*Ключевые слова:* Китай, археология, Поздняя (Восточная) Хань, Троецарствие, погребальные конструкции, переходный период.

Во многих обобщающих работах по истории Китая традиционно указывается на Троецарствие как на переход от поздней Древности к раннему Средневековью, что является наследием советского периода отечественного китаеведения, когда окончание правления Ханьской династии знаменовало собой, как считалось тогда, «межформационный переход» от рабовладения к феодализму. На самом деле, по мнению авторов, наблюдался затяжной, без определенной временной черты уход от рабовладения к социально-экономической конструкции «клиент – арендодатель». Тем не менее попытки определить момент перехода от Древности к Средневековью продолжают, причем не только на уровне изменения социально-экономических отношений, но и на уровне изменений в материальной культуре. Мы попробовали проверить работоспособность данной гипотезы на одном конкретном примере – погребальном обряде (а точнее погребальных конструкциях) «переходного» периода – Поздней Хань и Троецарствия.

---

\* Работа выполнена при поддержке гранта РГНФ в рамках проекта № 14-01-00477 «Переходный период от Древности к Средневековью на территории Китая (по археологическим данным)».

*Варенов А. В., Борисов Д. Э., Ибрагимова Р. Р.* Погребальные конструкции Восточной Хань и Троецарствия и проблема перехода от поздней древности к раннему средневековью по данным китайской археологии // Вестн. НГУ. Серия: История, филология. 2016. Т. 15, № 4: Востоковедение. С. 204–218.

ISSN 1818-7919

Вестник НГУ. Серия: История, филология. 2016. Том 15, № 4: Востоковедение

© А. В. Варенов, Д. Э. Борисов, Р. Р. Ибрагимова, 2016

Погребальный обряд – один из наиболее устойчивых элементов материальной культуры, который, вместе с тем, весьма четко отражает социально-экономическое положение умершего индивидуума и чутко реагирует на перемены в области идеологии или в общей этнокультурной ситуации. Погребальный обряд как термин имеет несколько разных определений. В широком смысле это действия, совершаемые живыми над мертвым или около него при подготовке похорон, их проведении и вскоре после них. В узком смысле (по умолчанию принятом в археологии) под погребальным обрядом понимаются особенности конструкции могилы и надмогильных сооружений, особенности положения костяка в могиле, состав и особенности расположения в ней сопроводительного инвентаря, а также следы тризны (поминок), т. е. только те моменты погребального обряда в широком смысле, которые археология в состоянии зафиксировать. Первое понимание погребального обряда зачастую выходит за рамки и возможности археологии, в то время как второе – полностью входит в компетенцию данной науки.

В настоящее время во многих синологических работах культурологической или историко-этнографической направленности упор сделан именно на этнографическую сторону погребального обряда в широком смысле (благо, что богатейшая письменная традиция Китая это позволяет), с целенаправленным подчеркиванием ценности этих знаний для палеоэтнологии и понимания культуры древних и средневековых китайцев в целом. Например, в коллективной монографии «Китайский этнос на пороге средних веков» раздел «Похороны и траур» фактически рассказывает только о некоторых социальных слоях, в частности о *ши* и их «причудливых желаниях», без малейшей попытки дифференциации населения в соответствии с особенностями реально обнаруженных погребальных конструкций [Крюков, Малявин, Софронов, 1979. С. 204–208]. Другая книга этой же серии, «Древние китайцы в эпоху централизованных империй», в разделе «Похороны» на основе письменных источников довольно подробно говорит об этнографической стороне погребального обряда (правда, в основном, эти сведения относятся к Западной Хань), подкрепляя их результатами археологических раскопок отдельных памятников, таких как погребения в Мавандуе и Маньчэне. А вот особенности конструкции погребальных сооружений при этом опять остаются «за кадром» [Крюков и др., 1983. С. 244–248]. Примерно в этом же ключе (хотя и с несколько большим вниманием к археологическим деталям) написан раздел о ханьском погребальном обряде и в работе «Китай династии Хань» (в оригинале «Everyday Life in Early Imperial China») [Лёве, 2005. С. 130–135].

Отдельно следует упомянуть о проблеме отличия гробниц северного и южного Китая в переходный период. Еще в эпоху Восточной Хань процесс колонизации южных территорий современного Китая и ассимиляции их аборигенного населения (районы Гуаньдуна, Гуаньси и проч.) столкнулся с множеством сложностей, которые не указываются в биографиях *лечжуань* или иных исторических сочинениях, но ярко видны на материалах раскопок. Стандартные гробницы севера с дромосом, камерой, переходом и задней камерой не характерны для юга, где распространение получили другие типы погребений. Отличие это связано с почвой и влажным климатом юга, где северный тип гробниц невозможен. Письменные источники по истории Восточной Хань и Троецарствия зачастую умалчивают об этом факте, лишь вскользь упоминая в биографиях *лечжуань*, что «обряд был совершен в соответствии с местными условиями». Заметные уже при Восточной Хань, позже, в эпоху Шести династий, региональные отличия погребальных конструкций стали еще ярче [Dien, 2007. P. 76–162].

Ключевым для нашего исследования является вопрос, можно ли доверять погребальному обряду и погребальным конструкциям, как индикаторам социально-экономических изменений. Несмотря на регулирующие данную сферу законы и эдикты, они постоянно претерпевали изменения, причем иногда не только и не столько из-за политики той или иной династии, но и из-за изменения экономических возможностей населения и постоянного влияния как южных, так и северных племен, граничивших с Китаем, а в начале IV в. и вторгшихся в него. Для надежно аргументированного ответа на поставленный вопрос необходимо собрать и обобщить сведения о погребальных конструкциях (с учетом их социальных и региональных различий) периода обеих Хань, Троецарствия, Цзинь и Шести династий в целом, причем не только собственно Китая, но и его ближайших соседей.

В нашей стране еще в 1959 г. была опубликована статья Н. Н. Тереховой, посвященная классификации и анализу эволюции погребальных конструкций эпохи Хань в Китае. Исследовательница, проанализировав доступный ей тогда материал (до 840 объектов), разделила его на четыре группы погребальных сооружений по возрастающей сложности их конструкции: «1 – грунтовая яма (исходная форма); 2 – грунтовый склеп; 3 – смешанные конструкции (погребальные сооружения из камня, кирпича, дерева), построенные в грунтовой яме; 4 – кирпичные и каменные склепы со сводами под насыпью (конечная форма)» [Терехова, 1959. С. 28–30]. Первая группа включает три подгруппы: 1) обычная прямоугольная грунтовая могила; 2) грунтовая яма с дромосом; 3) грунтовая могила с подбоем. Внутри первой подгруппы выделены три типа: могила без погребальной камеры, могила с деревянным саркофагом, и с саркофагом из «полого кирпича» и дерева. Могилы в грунтовых ямах с дромосами (вторая подгруппа) отличаются большими размерами и практически обязательным наличием внутри них деревянной погребальной камеры. Отмечается, что погребальные сооружения первой группы (т. е. могилы в грунтовых ямах, в том числе с дромосами и подбоями с деревянными конструкциями внутри них) появились еще до эпохи Хань [Там же. С. 30–34].

К сожалению, далеко не всем отечественным исследователям статья Н. Н. Тереховой была хорошо известна, во всяком случае, ее выводы зачастую игнорировались. Например, Ю. А. Заднепровский приписал сюнну или сяньби погребения в деревянных гробах и срубам (погребальных камерах) могильника Лолан (*кор.* Наннан), расположенного близ Пхеньяна, поскольку считал, что «особенности захоронений в деревянных срубам – это типично кочевая традиция, а не китайская», которую он возводил «к погребальным сооружениям кочевников Саяно-Алтая и Тувы VIII–III вв. до н. э., к известным комплексам Аржана, Саглы, Пазырыка», а «конструкция погребальных сооружений – гроб в срубе – типична именно для хунну» [1991. С. 60, 61]. Один из авторов статьи дал специальное опровержение этого, продемонстрировав, что погребальные конструкции, особенно больших могил, построенные по схеме «гроб в срубе (погребальной камере)», характерны именно для Древнего Китая, начиная с эпохи бронзы (как минимум с XIII в. до н. э.), хотя встречаются еще и в финальном (луншаньском) неолите [Варенов, 1993].

Разумеется, на современном уровне знаний, когда за прошедшие полвека с лишним доступная источниковая база увеличилась в разы (если не в десятки раз), основные выводы Н. Н. Тереховой надо перепроверять и уточнять. Пока работа в этом направлении только начинается и движется, в немалой степени, усилиями авторов настоящего сообщения. Идет накопление материала эпохи Хань [Ибрагимов, 2013а; 2013б; 2013в; Комиссаров, Ибрагимов, 2011]. Кое-что сделано по сбору данных о погребениях племен *сяньби* (*сяньбэй*), но, в основном, на уровне отдельных захоронений или, в лучшем случае, небольших могильников [Варенов, Митько, Митько, 2006а; 2006б; 2007; Варенов, Митько, Шульга, 2014].

Между тем археологических материалов по погребениям эпох Цинь и Хань в Китае накоплено огромное количество. Около трети объема тома «Археологии Китая» об этих централизованных империях поздней древности посвящено захоронениям [Чжунго каогусюэ, 2010. С. 76–148, 307–551]. В отдельных главах анализируются императорские и княжеские погребения, могилы чиновников и простых людей. Причем последние две категории распределены по территориальному принципу – рассматриваются в 13 параграфах, охватывающих материалы крупных географических регионов, так что появляется возможность выявить их местную специфику, о которой мы упоминали выше. В одной из заключительных глав тома описана материальная культура (включая и погребальный обряд) некитайских народов, проживавших на окраинах империи или за ее пределами, на тех территориях, которые сейчас входят в состав КНР. Следует иметь в виду, что эти 300 с лишним страниц всего лишь дайджест, краткое изложение основных результатов раскопок тех десятков могильников и около 20 тыс. погребений эпохи Хань, что исследованы и опубликованы в Китае.

Разумеется, всю эту массу материала просто невозможно охватить в рамках одной, неизбежно ограниченной объемом журнальной статьи. Ни одно из императорских захоронений эпохи Хань, так же как и мавзоль Цинь Шихуана, до сих пор археологами полностью не раскопано.

Поэтому мы сосредоточили внимание на княжеских захоронениях, принадлежавших *чжухоу* и *лехоу*. На данный момент известно не менее 45 погребений, принадлежавших *чжухоу*, и 15 погребений, принадлежавших *лехоу* периода Ранней (Западной) Хань [Чжунго каогусюэ, 2010. С. 339–347, 365–368]. Примером княжеского захоронения периода Западной Хань может служить погребение № 1 в Дабаотай, расположенное в южном пригороде Пекина. Хозяином могилы был предположительно *ван* Лю Цзянь (刘建) из удела Гуанъян (广阳), умерший в 45 г. до н. э. в правление императора Юань-ди (元帝) [Бэйцзин Дабаотай, 1989. С. 97]. Деревянная погребальная конструкция длиной 23,2 и шириной 18 м, ориентированная по линии север-юг (с выходом на юг), располагалась под массивным курганом длиной 100 м, шириной 80 м и высотой 8 м (рис. 1, 1). Она включала дромос (вырытую в грунте наклонную рампу), внешний огибающий коридор, внутренний огибающий коридор, переднюю и заднюю погребальные камеры. Внешний и внутренний огибающие коридоры разделяли стены саркофага, сложенного из 15 с лишним тысяч квадратных в сечении (10 × 10 см) брусков кипариса длиной около 1 м каждый (рис. 1, 2). Ведущий к погребальной камере дромос сохранился на 34 м. Во внешнем огибающем коридоре было захоронено большое число глиняных статуэток, изображавших слуг или рабов, кости леопардов, лошадей и остатки конской упряжи. В передней камере помещалось лакированное ложе, керамика и набор для игры в *любо* (рис. 2). Задняя камера содержала пятислойный внешний гроб и большое количество нефритовых изделий, включая остатки «нефритовых одежд». В северной части дромоса, ближе к «вратам» могилы, размещались две расписные лакированные повозки и скелеты 11 лошадей [Бэйцзин Дабаотай, 1989. С. 4–20].

Открыто восемь погребений, принадлежащих *чжухоу*, и 12 погребений – *лехоу* периода Поздней (Восточной) Хань [Чжунго каогусюэ, 2010. С. 372–373, 377–378]. Их могилы представляют собой захоронения в подземных склепах из камня или кирпича, к которым ведет дромос. Сам склеп обычно разделен на две части – переднюю и заднюю погребальные камеры (иногда могло быть две задних камеры, устроенных по анфиладному принципу). В большинстве относительно ранних восточноханьских склепов погребальная камера опоясана отделенной стеной огибающим коридором. Такой тип конструкции являлся наследником могил с деревянным саркофагом, широко распространенных в период Западной Хань, только стены камеры (саркофага) выполнялись теперь уже не из дерева, а из камня или кирпича. Обычно погребения были парными, но могли встречаться захоронения и с большим количеством умерших. Чаще всего в роли сопребенных выступали жены князей, а также их дети и даже внуки. Одним из примеров может служить могила князя Лю Бо 刘博 (или Лю То 刘佗) и его супруги в г. Цзинин (济宁) пров. Шаньдун [Тянь Личжэнь и др., 1994. С. 127–128]. Склеп ориентирован по линии запад-восток. Длина с запада на восток – 6,18 м, ширина с севера на юг – 8,08 м. Состоит из передней камеры, боковых камер с двух сторон от нее, задней камеры и огибающего коридора, опоясывающего заднюю камеру с трех сторон (рис. 3).

Основная особенность, которая отличает погребения Восточной Хань от более ранних захоронений, заключается в постепенном исчезновении могил с деревянным саркофагом, распространенных на территории Китая в течение многих веков, и появлении склепов со стенами из кирпича или камня и с арочными и куполообразными сводами, выполненными из кирпича. Именно могилы данного типа получили широкое распространение и развитие, со временем стали появляться более сложные их конструкции. В качестве примера приведем захоронение в склепе М67 из Юцзячжуана в г. Сиань (рис. 4). Могила состоит из дромоса, вымощенного кирпичом коридора и нескольких погребальных камер (передней, средней, задней и трех боковых). Осевая линия всего сооружения ориентирована по направлению запад-восток, по азимуту 90 градусов. Длина дромоса – 17 м, ширина – 1,5 м, глубина дромоса у прохода в камеру – 6 м. Входной коридор размером 3 × 1,2 × 1,72 м. К передней камере слева пристроена одна боковая, а к средней камере две – справа и слева. Передняя камера в плане прямоугольная, размерами 3,2 × 2,8 м, высота ее стен – 1,4 м. Над передней камерой куполообразный свод, а над боковой – арочный. Между передней и средней камерами небольшой проход длиной 1,2 м, шириной 1 м и с сохранившейся высотой стен 1,14 м. Размеры средней камеры 4,6 × 3,2 × 2,9 м. Над камерой

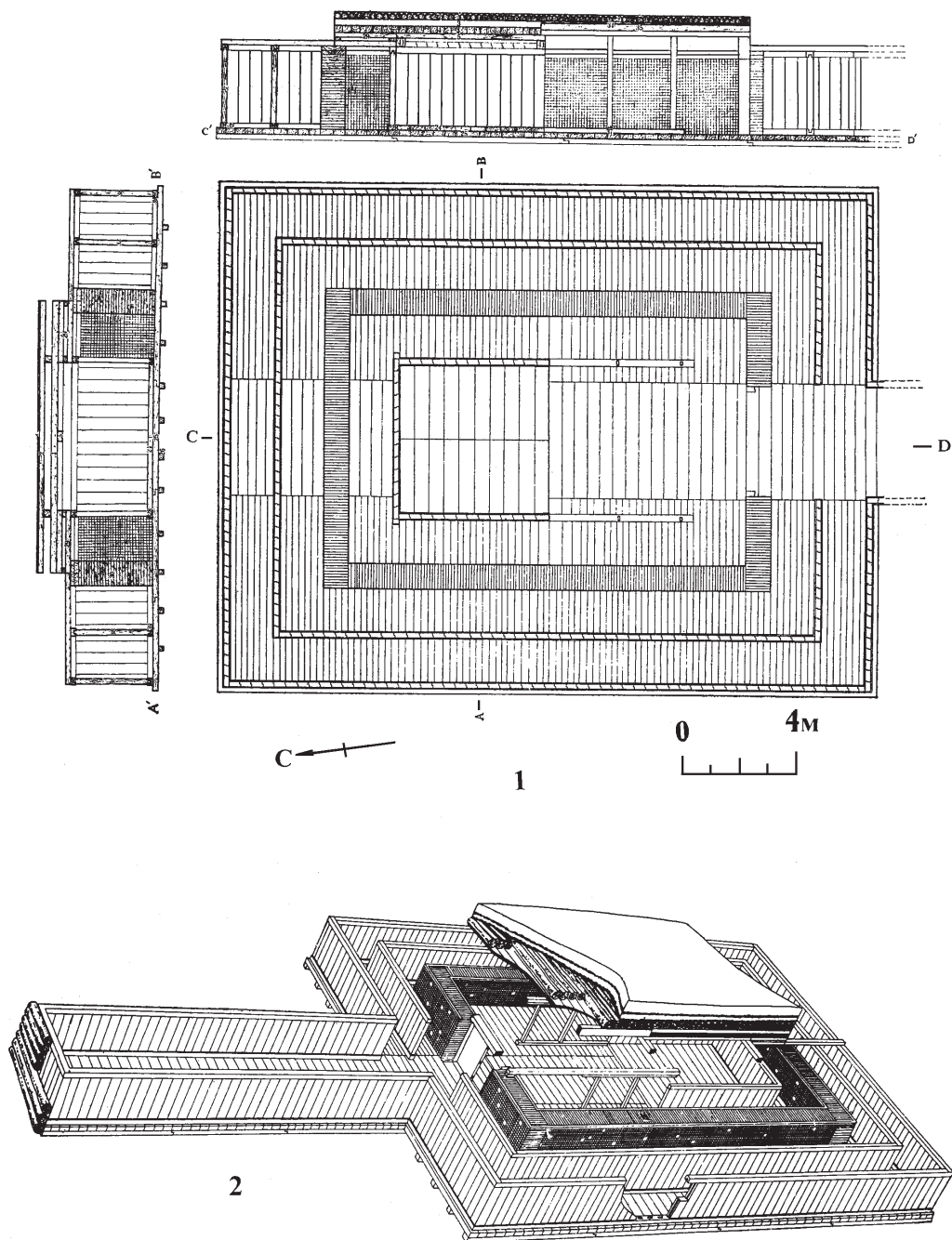


Рис. 1. План, разрезы и реконструкция склепа из Дабаотай: 1 – план и разрезы склепа из Дабаотай; 2 – реконструкция технологической схемы склепа из Дабаотай. По: [Бэйцзин Дабаотай, 1989. Рис. 9–13]



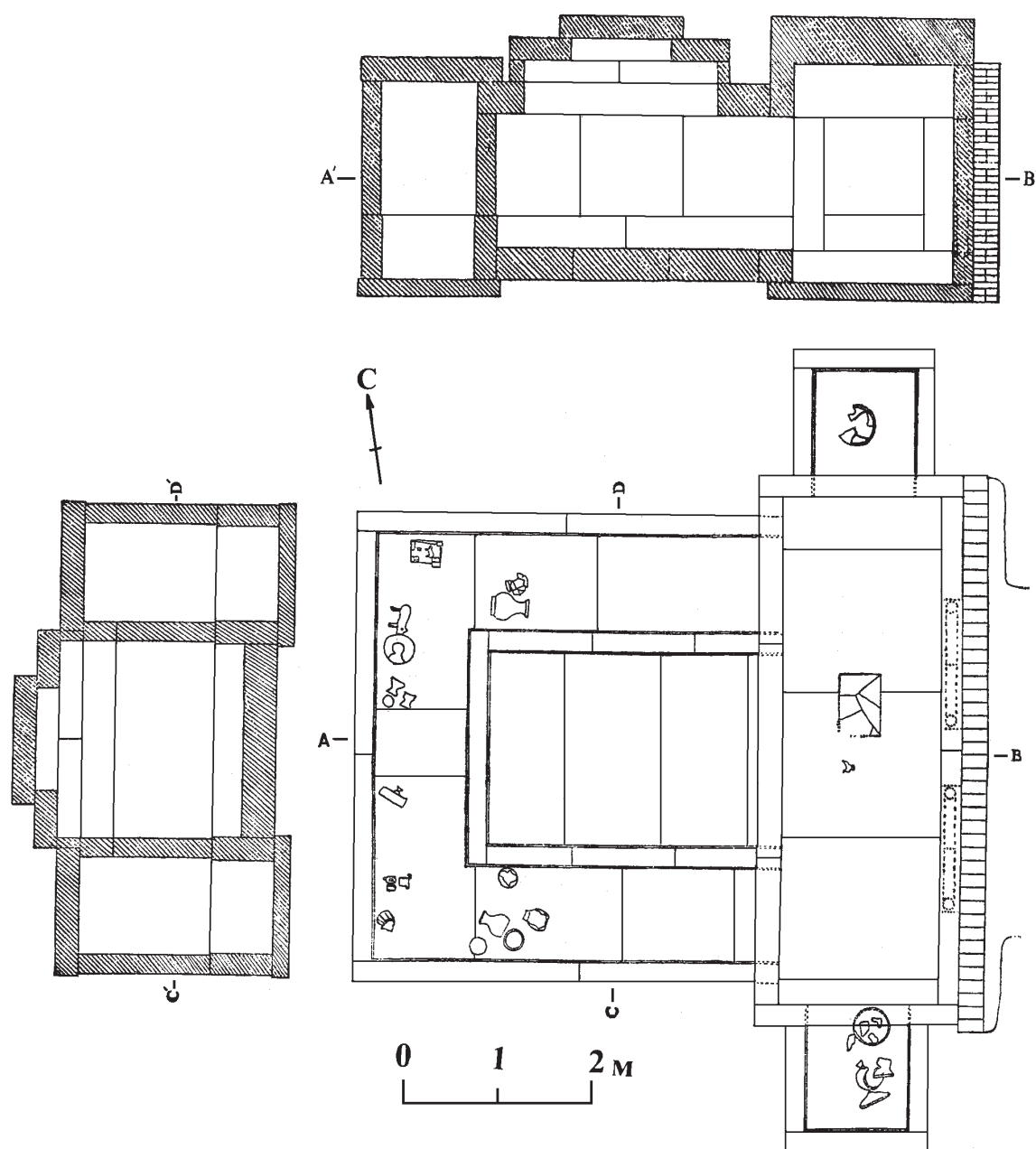


Рис. 3. План и разрезы склепа из г. Цзинин пров. Шаньдун. По: [Тянь Личжэнь и др., 1994]

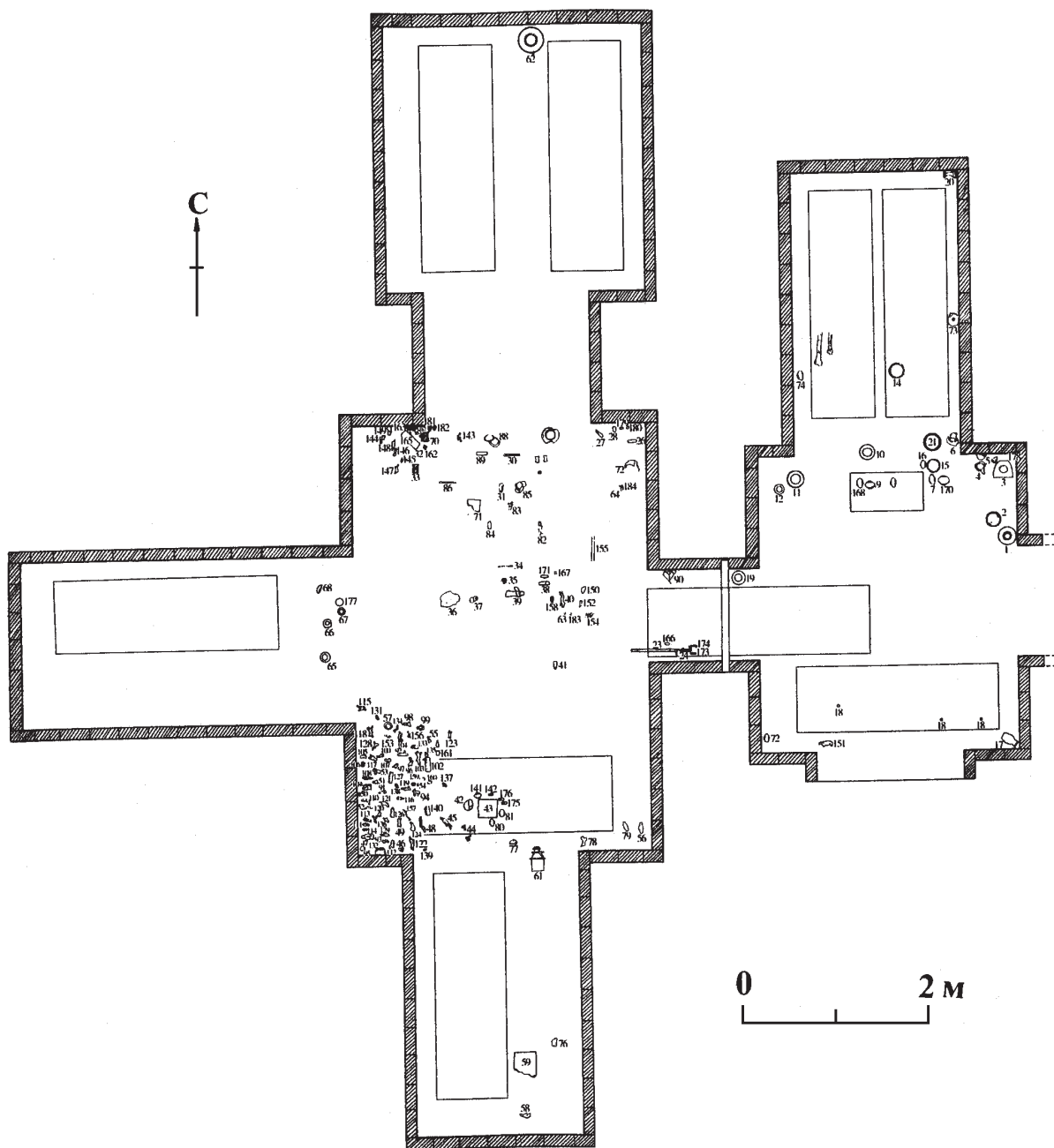


Рис. 4. План склепа М67 из Юцзяжуана в г. Сиань. По: [Чэн Линьцюань, Чжан Сяньюй, Чжан Сяоли, 2007]



построен арочный свод, на высоте 2,14 м начинается его закругление. Над боковыми камерами справа и слева также арочные своды. Задняя камера в плане тоже прямоугольная, размерами  $3,6 \times 1,8$  м. Свод ее разрушен. Во всех камерах обнаружено 9 деревянных гробов, однако останки погребенных практически не сохранились, только в двух гробах из средней камеры найдены кости черепа [Чэн Линьцюань, Чжан Сяньюй, Чжан Сяоли, 2007. С. 42–43].

В период Троецарствия самый богатый материал дают погребения царства Вэй. Наиболее представительными из них являются 12 могил, в их числе и захоронение из Сигаосюэ уезда Аньян пров. Хэнань, принадлежащее, как считается, основателю Вэй полководцу Цао Цао [Пань Вэйу, Чжу Шукуй, 2010]. Это захоронение совершено в построенном на дне могильной ямы с дромосом кирпичном склепе, состоящем из прохода, передней и задней камер, по сторонам которых пристроены боковые камеры и карман (рис. 5). Ось склепа вытянута в общем направлении с запада на восток, с ориентацией по азимуту 110 градусов. Входной коридор размерами  $2,85 \times 1,68 \times 2,58$  м. Передняя камера в плане близка к квадрату, длиной с запада на восток 3,85 м, шириной с севера на юг 3,87 м, высота ее свода достигает 6,4 м. К передней камере с севера пристроен карман, с юга – боковая камера. Между передней и задней камерами переход длиной 2,45 и шириной 1,68 м. Задняя камера также в плане близка к квадрату, длиной 3,82, шириной 3,85 и высотой 6,5 м [Там же, 2010. С. 37]. Одной из особенностей, подчеркивающих принадлежность данной конструкции к восточноханьской традиции, можно считать куполообразные своды над передней, задней камерами и карманом, а также арочные перекрытия над боковыми камерами и проходом [Комиссаров, Соловьев, Николаева, 2014. С. 212, рис. 2]. Если это действительно могила Цао Цао, то даже формально она и должна относиться к самому концу Восточной Хань. Впрочем, у ряда китайских исследователей существуют достаточно обоснованные сомнения в правильности такой атрибуции склепа из Сигаосюэ (см.: [Николаева, Борисов, 2015]).

В целом, погребения периода Троецарствия мало чем отличаются от могил Восточной Хань. По форме они практически идентичны, только стали гораздо меньше по размерам, и в конструкции проявляются незначительные отличия [Хань Гохэ, Чжу Цзинь, 2010]. Склепы трех царств состоят, как и ханьские могилы, из дромоса, прохода, передней камеры, перехода и задней камеры. Передняя камера в большинстве случаев квадратная, а задняя представляет собой прямоугольник, вытянутый вдоль продольной оси могилы, с довольно длинным переходом между передней и задней камерами. Примером может служить погребение восточноусского генерала Суня близ г. Эчэн. Оно состоит из передней, задней камер и двух карманов, пристроенных с боков к передней камере. Общая длина сооружения – 9,03 м, его ось ориентирована по азимуту 180 градусов (т. е. с севера на юг, входом к югу) (рис. 6). Входной коридор длиной 1,62, шириной 1,46 и высотой 1,44 м. Передняя камера длиной 2,73–2,8, шириной 4,52 и высотой 2,96 м, т. е. ее длинная ось расположена поперек оси всего сооружения. Проход между передней и задней камерами длиной 1,1, шириной 1,9 и высотой 1,63 м. Задняя камера также прямоугольная в плане, длиной 4,37 м, шириной 2,54–2,67 м и высотой 2,4 м [Эчэн Дун У, 1978. С. 164]. Различия в том, что в эпоху Хань прямоугольные задние камеры были вытянуты поперек продольной оси могилы, а длинные переходы между камерами встречались редко, чаще всего их практически не было. В конструкции перекрытий погребальных камер периода Троецарствия получили развитие формы, появившиеся еще при Восточной Хань, а именно арочные и куполообразные четырехскатные своды. Некоторые отличия проявляются в способах кирпичной кладки. В эпоху Восточной Хань была распространена горизонтальная кладка от пола до свода. В период Троецарствия от основания камеры до ее свода выкладывалось от 2 до 4 слоев кладки, состоящих из трех горизонтальных и одного вертикального ряда кирпичей каждый [Хань Гохэ, Чжу Цзинь, 2010. С. 58]. В период Троецарствия широко, по сравнению с Поздней Хань, стали использоваться пещерные погребения, представлявшие собой специально вырубленные в скале пещеры. Они также могли иметь одну или несколько погребальных камер и боковые карманы и получили распространение, в основном, на территории царства Шу-Хань.

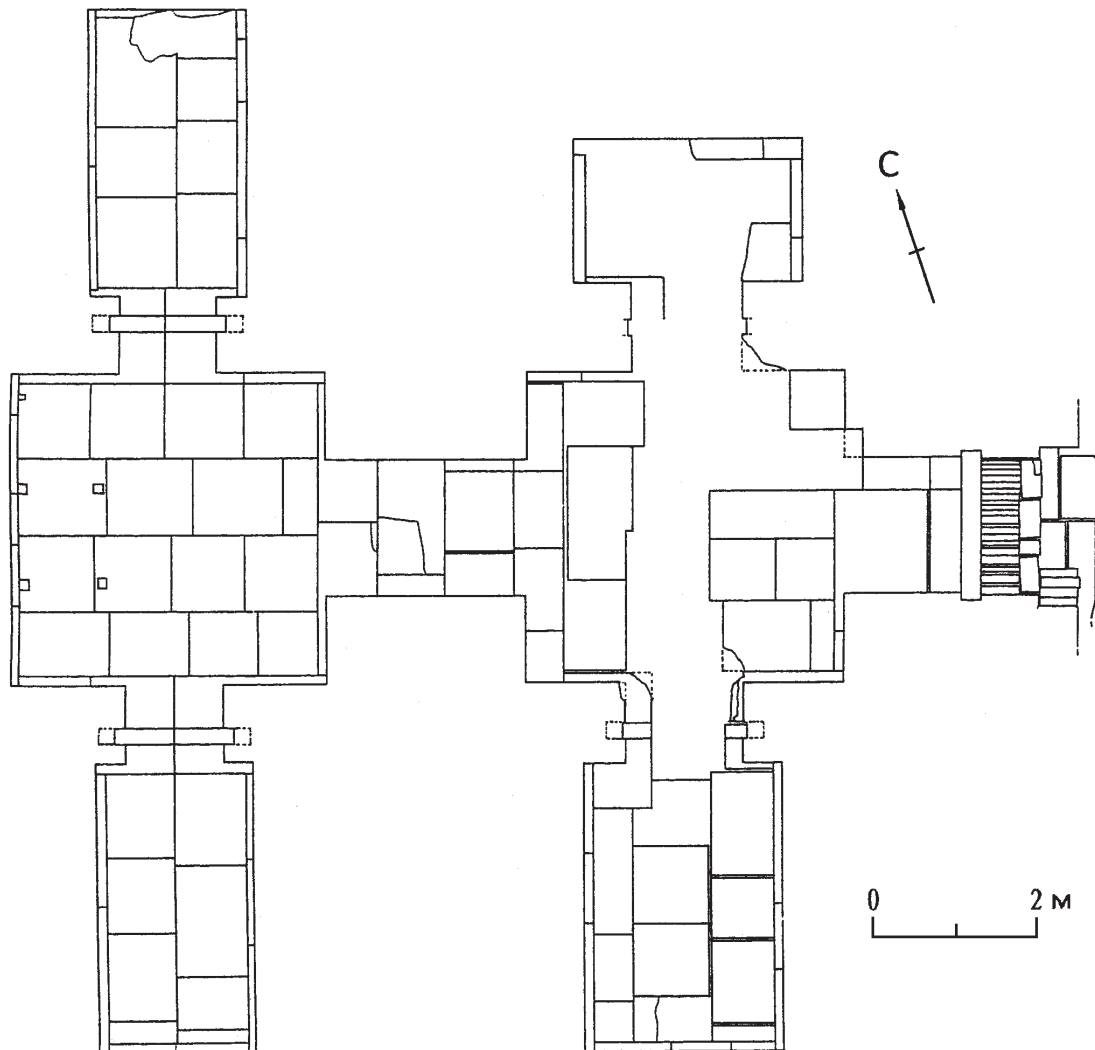


Рис. 5. План склепа из Сигаосюэ уезда Аньян пров. Хэнань. По: [Пань Вэйу, Чжу Шукуй, 2010]

Что касается проблемы археологической фиксации границы между Древностью и Средневековьем, то наш анализ погребальных конструкций Восточной Хань и Троецарствия не выявил каких-либо резких различий между ними. Изменения были, но незначительные, обязанные своим появлением, скорее, общему обнищанию населения в период Троецарствия. Изменения внутри собственно ханьской эпохи, а именно переход от деревянных погребальных конструкций к сооружениям из кирпича и камня гораздо заметнее и резче, но вызваны они (как отмечала еще Н. Н. Терехова) не социально-экономическими, а экологическими причинами: уничтожением в результате хозяйственной деятельности человека лесов и связанным с этим дефицитом дерева для погребений, в первую очередь, в центральной, наиболее густонаселенной части Китая. На окраинах империи погребальные конструкции из дерева продержались дольше, но и там ко второй половине правления Поздней Хань сошли на нет [Терехова, 1959. С. 33].

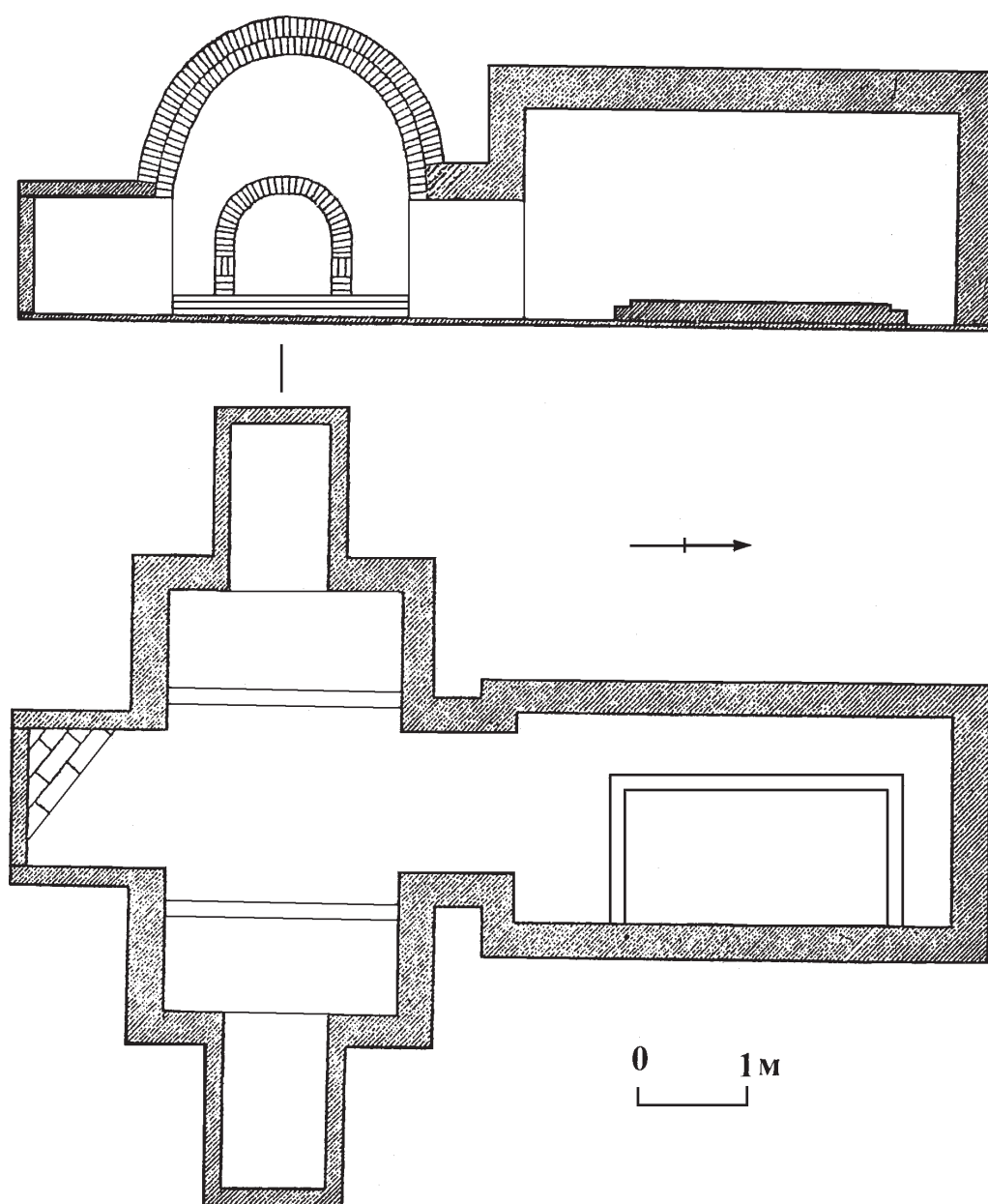


Рис. 6. План и разрез склепа генерала Суня в г. Эчэн. По: [Эчэн Дун У, 1978]

Более перспективными в плане поиска эпохальных изменений в погребальном обряде (как и в остальной материальной культуре, в первую очередь в вооружении) представляются IV–VI вв. н. э., когда на территорию Северного Китая одно за другим вторгаются и оседают там, создавая свои эфемерные «царства», различные племена северных и западных кочевников.

### Список литературы

Варенов А. В. Где проходила восточная граница расселения сюнну? (К проблеме этнической атрибуции погребений Лолана) // Общество и государство в Китае. М.: ИВ РАН, 1993. Т. 24, ч. 1. С. 61–64.

Варенов А. В., Митько А. О., Митько О. А. Погребение воина сяньбийского времени на могильнике Дундацзин (Внутренняя Монголия, КНР) // Вестн. Новосиб. гос. ун-та. Серия: История, филология. 2006а. Т. 5, вып. 3 (2): Археология и этнография. С. 128–135.

Варенов А. В., Митько А. О., Митько О. А. Туаньцзе – сяньбийский могильник на севере Внутренней Монголии близ границы с Забайкальем // Проблемы археологии, этнографии, антропологии Сибири и сопредельных территорий. 2006б. Т. 12. С. 298–303.

Варенов А. В., Митько А. О., Митько О. А. Сяньбийское погребение с поясными украшениями из района Яньчи близ города Эрэн-Хото // Проблемы археологии, этнографии, антропологии Сибири и сопредельных территорий. 2007. Т. 13. С. 193–198.

Варенов А. В., Митько А. О., Шульга Д. П. Погребение с комбинированными серьгами на могильнике сяньбийского времени Циланшань во Внутренней Монголии // Проблемы археологии, этнографии, антропологии Сибири и сопредельных территорий. 2014. Т. 20. С. 138–141.

Заднепровский Ю. А. Происхождение и этническая атрибуция срубных могил периода II в. до н. э. – II в. н. э. в Северной Корее // Изв. СО АН СССР. Серия: История, филология и философия. 1991. Вып. 1. С. 54–61.

Ибрагимова Р. Р. Глиняные фигурки в погребениях эпохи Хань // Проблемы археологии, этнографии, антропологии Сибири и сопредельных территорий. 2013а. Т. 19. С. 198–201.

Ибрагимова Р. Р. Погребальная пластика эпохи Хань // Общество и государство в Китае. М.: ИВ РАН, 2013б. Т. 43. Ч. 1. С. 518–521. (Учен. зап. Отд-ния Китая ИВ РАН. Вып. 8).

Ибрагимова Р. Р. Рядовые погребения эпохи Хань (на примере археологических памятников провинции Шаньдун) // Вестн. Новосиб. гос. ун-та. Серия: История, филология. 2013в. Т. 12, вып. 4: Востоковедение. С. 40–44.

Комиссаров С. А., Ибрагимова Р. Р. Комплекс погребений в Мавандуй (Чанша, КНР) // Вестн. Новосиб. гос. ун-та. Серия: История, филология. 2011. Т. 10, вып. 7: Археология и этнография. С. 170–175.

Комиссаров С. А., Соловьев А. И., Николаева Н. Ш. Изучение мавзолея Цао Цао: проблемы и перспективы // Вестн. Новосиб. гос. ун-та. Серия: История, филология. 2014. Т. 13, вып. 4: Востоковедение. С. 207–214.

Крюков М. В., Малявин В. В., Софронов М. В. Китайский этнос на пороге средних веков. М.: Наука, 1979. 328 с.

Крюков М. В., Переломов Л. С., Софронов М. В., Чебоксаров Н. Н. Древние китайцы в эпоху централизованных империй. М.: Наука, 1983. 416 с.

Лёве М. Китай династии Хань. Быт, религия, культура / Пер. с англ. С. Федорова. М.: Центрполиграф, 2005. 224 с.

Николаева Н. Ш., Борисов Д. Э. Подлинность мавзолея Цао Цао: «за» и «против» // Вестн. Новосиб. гос. ун-та. Серия: История, филология. 2015. Т. 14, вып. 4: Востоковедение. С. 187–193.

Терехова Н. Н. Погребальные конструкции эпохи Хань в Китае // Сов. археология. 1959. № 3. С. 28–47.

Dien A. E. Six Dynasties Civilization. New Haven & London: Yale University Press, 2007. 612 p.  
Бэйцзин Дабаотай Хань му. 北京大葆台汉墓 / 责任编辑: 张燕 [Ханьские могилы в Дабаотай под Пекином / Отв. ред. Чжан Янь]. Пекин: Вэньу чубаньшэ, 1989. 158 с.

*Пань Вэйю, Чжу Шукуй.* Хэнань Аньян ши Сигаосюэ Цао Цао гаолин. 潘伟斌, 朱树奎。河南安阳市西高穴曹操高陵 [Мавзолей Цао Цао в Сигаосюэ, г. Аньян пров. Хэнань] // Каогу. 2010. № 8. С. 35–45.

*Тянь Личжэнь, Гу Чэнбинь, Су Яньбяо, У Цзянь.* Шаньдун Цзинин фасянь и цзо Дун Хань му. 田立振, 顾承银, 苏延标, 武健。山东济宁发现一座东汉墓 [Погребение Восточной Хань, обнаруженное в г. Цзинин пров. Шаньдун] // Каогу. 1994. № 2. С. 127–134.

*Хань Гохэ, Чжу Цзинь.* Саньго шици муцзан тэчжэн шулунь. 韩国河, 朱津。三国时期墓葬特征述论 [Об особенностях погребений периода Троецарствия] // Чжуньюань вэнью. 2010. № 6. С. 53–61.

*Чжунго каогусюэ.* Цинь-Хань цюань. 中国考古学. 秦汉卷 / 刘庆柱, 白云翔主编 [Археология Китая. Эпоха Цинь-Хань / Под ред. Лю Цинчжу, Бай Юньсян]. Пекин: Чжунго шэхуй кэсюэюань чубаньшэ, 2010. 1027 с.

*Чэн Линьцюань, Чжан Сяньюй, Чжан Сяоли.* Сиань Юцзячжуан люшици хао Хань му фацзюэ цзяньбао. 程林泉, 张翔宇, 张小丽。西安尤家庄六十七号汉墓发掘简报 [Краткий отчет о раскопках ханьской могилы № 67 в Юцзячжуан, г. Сиань] // Вэнью. 2007. № 11. С. 42–55.

*Эчэн Дун У Сунь-цзянцзюнь му.* 鄂城东吴孙将军墓 [Могила восточноуского генерала Суня в г. Эчэн пров. Хубэй] // Каогу. 1978. № 3. С. 163–167.

*Материал поступил в редколлегию 24.02.2016*

**Andrey V. Varenov, Dmitriy E. Borisov, Regina R. Ibragimova**

*Novosibirsk State University  
2, Pirogov Str., Novosibirsk, 630090, Russian Federation*

*avvarenov@mail.ru*

**BURIAL CONSTRUCTIONS OF EASTERN HAN & THREE KINGDOMS  
AND THE PROBLEM OF TRANSITION  
FROM LATE ANTIQUITY TO EARLY MIDDLE AGES  
ACCORDING TO CHINESE ARCHAEOLOGY**

Many general works on Chinese history published in our country have traditionally determined the Three Kingdoms as the transitional period from Late Antiquity to the Early Middle Ages. We think that such an approach is inherited from the Soviet period of the development of sinology, when the end of the Han dynasty has been considered to be the landmark of the «interformational transition» from slavery to feudal relations. An attempt is made in this article to determine the boundary between Late Antiquity and Early Middle Ages in China according the archaeological material of burial constructions of rich tombs of the «transitional» period – Later (Eastern) Han and Three Kingdoms.

We centered our attention on burials of princes, belonging to *zhuhou* or *liehou*. Their graves are constructed as underground vaults made of stones or bricks with the sloping entrance dug in the earth. The vault is usually divided into two parts: front and rear chambers (sometimes there are two rear chambers made like enfilade). In most cases burial chambers are surrounded by a corridor. The graves of Later Han differ from earlier burials by the gradual extinction of wooden burial chambers, widely spread in China for many centuries, and the emergence of stone or brick chambers with barrel-vault and / or dome-vault ceilings. Graves of this type have become widely spread all over China and later on more complicated constructions have appeared. Burials of Three Kingdoms period look like Later Han ones but are smaller because of the increasing poverty of the population.

Concerning the problem of archaeological determination of the boundary between Late Antiquity and Early Middle Ages, our analysis of burial constructions of Eastern Han and Three Kingdoms didn't show any great differences between them. There were only minor changes caused mostly

by the increasing poverty of the population in the Three Kingdoms period. The changes inside Han period, namely the transition from wooden chambers to constructions made of brick and stone are much sharper, but they are caused not by socio-economic, but by ecological reasons: the destruction of forests that resulted in timber shortages first of all in the central, the most densely populated part of China.

*Keywords:* China, archaeology, Later (Eastern) Han, Three Kingdoms, burial constructions, transitional period.

## References

Ibragimova R. R. Glinyanye figurki v pogrebeniyah epohi Han [Clay figurines in Han period burials]. *Problems of Archaeology, Ethnography, Anthropology of Siberia and Adjacent Territories*. Novosibirsk, IAE SB RAS Publ., 2013a, vol. 19, p. 198–201. (In Russ.)

Ibragimova R. R. Pogrebalnaya plastika epohi Han [Burial figurines of Han period]. *Obschestvo I gisudarstvo v Kitae*. Moscow, IV RAN, 2013b, vol. 43, pt. 1, p. 518–521. (In Russ.)

Ibragimova R. R. Ryadovye pogrebeniya epohi Han (na primere arheologicheskikh pamyatnikov provintsii Shandong) [Han epoch burials of common people (a case study of archaeological sites from Shandong province)]. *Vestnik of Novosibirsk State University. Series: History, Philology*, 2013c, vol. 12, iss. 4: Oriental Studies, p. 40–44. (In Russ.)

Komissarov S. A. Ibragimova R. R. Kompleks pogrebeniy v Mavangdui (Chansha, KNR) [Burial complex in Mavangdui (Chansha, China)]. *Vestnik of Novosib. State Univ. Series: History, Philology*, 2011, vol. 10, iss. 7: Archaeology & Ethnography, p. 170–175. (In Russ.)

Komissarov S. A., Soloviev A. I., Nikolaeva N. Sh. Izuchenie mavzoleya Cao Cao: problemy i perspektivy [Investigations of the mausoleum of Cao Cao: problems and perspectives]. *Vestnik of Novosibirsk State University. Series: History, Philology*, 2014, vol. 13, iss. 4: Oriental Studies, p. 207–214. (In Russ.)

Krukov M. V., Malyavin V. V., Sofronov M. V. Kitaiskiy etnos na poroge srednih vekov [Chinese ethnos at the brink of the Middle Ages]. Moscow, Nauka, 1979, 328 p. (In Russ.)

Krukov M. V., Perelomov L. S., Sofronov M. V., Cheboksarov N. N. Drevnie kitaitsy v epohu tsentralizovannykh imperiy [Ancient Chinese in the epoch of centralized empires]. Moscow, Nauka, 1983, 416 p. (In Russ.)

Loewe M. Kitai dinastii Han. Byt, religiya, kultura [Everyday life in early imperial China]. Moscow, Tsentrpoligraf, 2005, 224 p. (In Russ.)

Nikolaeva N. Sh., Borisov D. E. Podlinnost mavzoleya Cao Cao: «za» i «protiv» [Authenticity of the mausoleum of Cao Cao: «pro» and «contra»]. *Vestnik of Novosib. State Univ. Series: History, Philology*, 2015, vol. 14, iss. 4: Oriental Studies, p. 187–193. (In Russ.)

Terehova N. N. Pogrebalnye konstruksii epohi Han v Kitae [Burial constructions of Han epoch in China]. *Sovetskaya archeologiya*, 1959, iss. 3, p. 28–47. (In Russ.)

Varenov A. V. Gde prohodila vostochnaya granitsa rasseleniya xiongnu? (K probleme etnicheskoi atributsii pogrebeniy Lolana) [Where was the eastern boundary of xiongnu residence? (To the problem of ethnical attribution of Lolang burials)]. *Obschestvo I gisudarstvo v Kitae*. Moscow, IV RAN, 1993, vol. 24, pt. 1, p. 61–64. (In Russ.)

Varenov A. V., Mitko A. O., Mitko O. A. Pogrebenie voina Xianbiiskogo vremeni na mogilnike Dongdajing (Vnutrennyaya Mongoliya, KNR) [Burial of a Xianbei time warrior at Dongdajing cemetery (Inner Mongolia, PRC)]. *Vestnik of Novosib. State Univ. Series: History, Philology*, 2006a, vol. 5, iss. 3: Archaeology & Ethnography, p. 128–135. (In Russ.)

Varenov A. V., Mitko A. O., Mitko O. A. Tuanjie – Xianbeiskiy mogilnik na severe Vnutrennei Mongolii bliz granitsy s Zabaikal'em [Tuanjie – a Xianbei cemetery at the north of Inner Mongolia near the Trans-Baikal boundary]. *Problems of Archaeology, Ethnography, Anthropology of Siberia and Adjacent Territories*. Novosibirsk, IAE SB RAS Publ., 2006b, vol. 12, p. 298–303. (In Russ.)

Varenov A. V., Mitko A. O., Mitko O. A. Xianbeiskoe pogrebenie s pojasnymi ukrasheniyami iz raiona Yanchi bliz goroda Eren-Hoto [Xianbei burial with belt ornaments from Yanchi near Eren-Ho-

to city]. *Problems of Archaeology, Ethnography, Anthropology of Siberia and Adjacent Territories*. Novosibirsk, IAE SB RAS Publ., 2007, vol. 13, p. 193–198. (In Russ.)

Varenov A. V., Mitko A. O., Shulga D. P. Pogrebenie s kombinirovannymi sergami na mogilnike Xianbeiskogo vremeni Qilangshan vo Vnutrennei Mongolii [A burial with combined earrings at Xianbei time cemetery Qilangshan in Inner Mongolia]. *Problems of Archaeology, Ethnography, Anthropology of Siberia and Adjacent Territories*. Novosibirsk, IAE SB RAS Publ., 2014, vol. 20, p. 138–141. (In Russ.)

Zadneprovsky Yu. A. Proishozhdenie I etnicheskaya atributsiya srubnyh mogil perioda II v. do n. e. – II v. n. e. v Severnoi Koree [The origin and ethnic attribution of timber-grave burials of II cent. B. C. – II cent. A.D. in North Korea]. *Newsletters of the SB AS of the USSR. Series: History, Philology & Philosophy*, 1991, iss. 1, p. 54–61. (In Russ.)

Dien A. E. *Six Dynasties Civilization*. New Haven & London, Yale University Press, 2007, 612 p.

Beijing Dabaotai Han mu [北京大葆台汉墓 / 责任编辑] Western Han tombs at Dabaotai, Beijing. Beijing, Wenwu publ., 1989, 158 p. (In Chin.)

Pan Weiwu, Zhu Shukui. Henan Anyang shi Xigaoxue Cao Cao gaoling. [潘伟斌, 朱树奎。河南安阳市西高穴曹操高陵] Cao Cao mausoleum in Xigaoxue, Anyang, Henan. *Kaogu*, 2010, № 8, p. 35–45. (In Chin.)

Tian Lizhen, Gu Chenyin, Su Yanbiao, Wu Jian. Shandong Jining faxian yi zuo Dong Han mu [田立振, 顾承银, 苏延标, 武健。山东济宁发现一座东汉墓] Eastern Han burial found in Jining city, Shandong province. *Kaogu*, 1994, № 2, p. 127–134. (In Chin.)

Han Guohe, Zhu Jin. Sanguo shiqi muzang tezheng shulun [韩国河, 朱津。三国时期墓葬特征述论] On the peculiarities of the Three Kingdoms burials. *Zhongyuan wenwu*, 2010, № 6, p. 53–61. (In Chin.)

Zhongguo kaoguxue. Qin-Han juan [中国考古学。秦汉卷 / 刘庆柱, 白云翔主编] Chinese Archaeology. Qin and Han. Beijing, China Social Sciences Press, 2010, 1027 p. (In Chin.)

Cheng Linquan, Zhang Xianyu, Zhang Xiaoli. Xian Youjiazhuang liushiqi hao Han mu fa jue jianbao [程林泉, 张翔宇, 张小丽。西安尤家庄六十七号汉墓发掘简报] A Brief account on the excavations of Han burial No 67 at Youjiazhuang, Xian. *Wenwu*, 2007, № 11, p. 42–55. (In Chin.)

Echeng Dong Wu Sun-jianjun mu [鄂城东吴孙将军墓] A Grave of Eastern Wu general Sun in Echeng. *Kaogu*, 1978, № 3, p. 163–167. (In Chin.)