

Научная статья

УДК 902/904

DOI 10.25205/1818-7919-2026-25-3-45-59

Городище Уфа-II в лесостепном Предуралье (материалы археологических раскопок 2021 года)

Антон Сергеевич Проценко¹

Роберт Мидхатович Сатаев²

Владимир Владимирович Куфтерин³

¹ Республиканский историко-культурный музей-заповедник «Древняя Уфа»
Уфа, Россия

¹ Институт истории, языка и литературы
Уфимского федерального исследовательского центра Российской академии наук
Уфа, Россия

^{2,3} Институт этнологии и антропологии имени Н. Н. Миклухо-Маклая
Российской академии наук
Москва, Россия

¹ anton.procenko@mail.ru, <https://orcid.org/0000-0002-5152-8564>

² <https://orcid.org/0000-0001-9980-3345>

³ vladimirkufterin@mail.ru, <https://orcid.org/0000-0002-7171-8998>

Аннотация

Исследования раннесредневековых памятников Уфимско-Бельского междуречья находятся в фокусе внимания археологов последние полвека. Наиболее изученным к настоящему времени является городище Уфа-II, существовавшее в IV/V–XIV вв. Планиграфические наблюдения и стратиграфическая картина раскопок городища показали сложную ситуацию чередования культурных напластований, формировавшихся в условиях длительного функционирования памятника. Полученная коллекция из раскопок 2021 г. (глиняные пряслица, костяные изделия, пряжки, бусина) относятся к периоду наивысшего расцвета памятника – V–VIII вв. Археозоологические материалы дополняют картину существования памятника в нескольких аспектах. Распределение остеологического материала по глубине залегания можно интерпретировать как свидетельство наличия двух фаз хозяйственной активности. Зафиксировано, что большая часть туш не разделялась непосредственно на городище. В обсуждаемых материалах по количеству костей лидирует мелкий рогатый скот. Полученные результаты позволяют детализировать время освоения локального участка памятника и актуализируют дальнейшую работу по вводу в научный оборот материалов для реконструкции этнокультурных процессов динамичной раннесредневековой эпохи южноуральского региона.

Ключевые слова

Южный Урал, р. Белая, Уфимский полуостров, эпоха раннего Средневековья, хронология, ременная гарнитура, бусы, археозоология

Благодарности

Исследование выполнено при поддержке гранта РНФ № 23-78-10057 «Динамика культурного развития и освоения Южного Урала с древности и до вхождения в состав России (IV в. до н. э. – XVI в.): междисциплинарное археологическое исследование»

Для цитирования

Проценко А. С., Сатаев Р. М., Куфтерин В. В. Городище Уфа-II в лесостепном Предуралье (материалы археологических раскопок 2021 года) // Вестник НГУ. Серия: История, филология. 2026. Т. 25, № 3: Археология и этнография. С. 45–59. DOI 10.25205/1818-7919-2026-25-3-45-59

© Проценко А. С., Сатаев Р. М., Куфтерин В. В., 2026

ISSN 1818-7919

Вестник НГУ. Серия: История, филология. 2026. Т. 25, № 3: Археология и этнография. С. 45–59
Vestnik NSU. Series: History and Philology, 2026, vol. 25, no. 3: Archaeology and Ethnography, pp. 45–59

The Ufa-2 Settlement in the Forest-Steppe Cis-Urals (Materials from Archaeological Excavations in 2021)

Anton S. Protsenko¹, Robert M. Sataev², Vladimir V. Kufterin³

¹ Republican Historical and Cultural Museum-Reserve “Ancient Ufa”
Ufa, Russian Federation

¹ Institute of History, Language and Literature
of Ufa Federal Research Center of the Russian Academy of Sciences
Ufa, Russian Federation

^{2,3} N. N. Miklukho-Maklai Institute of Ethnology and Anthropology
of the Russian Academy of Sciences
Moscow, Russian Federation

¹ anton.protsenko@mail.ru, <https://orcid.org/0000-0002-5152-8564>

² <https://orcid.org/0000-0001-9980-3345>

³ vladimirkufterin@mail.ru, <https://orcid.org/0000-0002-7171-8998>

Abstract

Purpose. The Ufa-2 settlement is currently the most studied archaeological site of the early Middle Ages in the Ufa-Belaya interfluvium. It is located in the historical center of Ufa, the Republic of Bashkortostan. Existing evidence indicates that the settlement functioned from the turn of the 4th/5th to the 14th centuries AD. The purpose of this study was to present materials obtained during archaeological excavations in 2021. These excavations were done in the central part of the citadel of the settlement.

Results. The ceramic collection included mostly vessels of the Bakhmutino, Turbasli, Romanovsko-Imenkovo cultural groups. Isolated finds were represented by fragments of vessels of the Imendyashevo and Kushnarenkovo cultural types. The analysis of zooarchaeological materials (1713 units, representing 5 species of domestic and 4 species of wild mammals) indicates the presence of two phases of economic activity.

Conclusion. Archaeological finds from the Ufa-2 settlement, both mass (ceramic collection) and individual (metal buckles, bead, spindle whorl) can be dated to the 5th – 8th centuries AD when the settlement was in its prime. The studied zooarchaeological materials of the considered section of the settlement showed that most of the animal carcasses were not butchered at the settlement. This indirectly indicates that the excavation area was associated with the sale or storage of “meat products” coming to the settlement from the immediate vicinity.

Keywords

Southern Urals, Belaya River, Ufa Peninsula, early Middle Ages, chronology, belt fittings, beads, zooarchaeology

Acknowledgements

The research was supported by the Russian Science Foundation grant no. 23-78-10057 “Dynamics of cultural development and development of the Southern Urals from antiquity until it became part of Russia (4th century BC – 16th century AD): interdisciplinary archaeological research”

For citation

Protsenko A. S., Sataev R. M., Kufterin V. V. The Ufa-2 Settlement in the Forest-Steppe Cis-Urals (Materials from Archaeological Excavations in 2021). *Vestnik NSU. Series: History and Philology*, 2026, vol. 25, no. 3: Archaeology and Ethnography, pp. 45–59. (in Russ.) DOI 10.25205/1818-7919-2026-25-3-45-59

Введение

Среди многочисленных археологических памятников Уфимского полуострова центральное место занимает городище Уфа-II, которое выделяется своими масштабами и степенью изученности. Городище Уфа-II расположено в историческом центре г. Уфы. Площадь территории памятника составляет 56832,79 кв. м [Проценко и др., 2019; Проценко, Сафуанов, 2024]. В физико-географическом отношении городище относится к Предуральской лесостепной зоне в пределах междуречья Уфы и Белой, в геоморфологическом отношении исследуемая территория приурочена к коренной террасе долины р. Белой, осложненной эрозионно-овражной сетью р. Сутолки.

Исследования последнего десятилетия позволили уточнить целый ряд вопросов, связанных с этапами освоения городища, но по-прежнему остается актуальной проблема введения в научный оборот полученных материалов. Ежегодные археологические исследования по-

стоянно действующей археологической экспедиции музея-заповедника «Древняя Уфа» увеличивают источниковую базу, в первую очередь это касается керамической и остеологической коллекций из раскопок памятника. В связи с данным обстоятельством вопрос о внутренней хронологии памятника остается актуальным. Целью работы является ввод в научный оборот и определение хронологической позиции материалов, полученных в ходе археологических раскопок 2021 г.

После начала широкомасштабных исследований в начале 2000-х гг. с целью реконструкции хозяйственной деятельности населения городища Уфа-II активизировалось и изучение археозоологических материалов из раскопок памятника. Первые археозоологические коллекции из Уфы-II были обработаны коллективом под руководством Р. М. Сатаева, который на протяжении всей профессиональной карьеры занимался изучением археозоологических материалов с разновременных реперных памятников Южного Урала и ближневосточного региона [Куфтерин и др., 2023]. Значительное внимание в своих исследованиях автор уделял и материалам городища Уфа-II (см. [Сатаев и др., 2010; Сатаев, Куфтерин, 2014; 2020] и др.).

Результаты исследований

В ходе археологических раскопок 2021 г. была разобрана бровка, оставленная после археологических раскопок В. И. Мухаметдинова¹. В 2011 г. исследователем был заложен Раскоп 1 (рис. 1) на участке с разрушенным в ходе строительных работ 2008 г. верхним культурным слоем, примыкающим с севера к раскопам 2006 и 2007 гг., с запада к раскопу 2008 г., с юга к раскопу 2010 г. [Проценко, Сафуанов, 2024, с. 100, рис. 1]. Мощность культурного слоя на ряде участков раскопа 2011 г. превышала 2 м. На вскрытой площади исследовано семь хозяйственно-жилищных комплексов. Удалось установить их размеры, расположение жилищ относительно друг друга и дощатой мостовой. Было установлено также, что внутри каждого из жилищ находились хозяйственные ямы, неподалеку от которых располагались очаги, иногда с каменными кладками. Ямы, по мнению исследователя, выполняли функции хранилища-холодильника².

Раскоп 1 представлял собой три линии шириной 4 м и длиной 28 м для одной линии и 24 м для двух линий, разбитых на исследовательские квадраты 4 × 4 м (общая площадь исследования составила 304 кв. м). Между линиями были оставлены бровки шириной 60 см³. Судя по научному отчету, оставленная бровка располагалась между второй и третьей линиями; первоначальная длина бровки составляла 28 м, в 2011 г. 14 м бровки было разобрано и 14 м оставалось до 2021 г.⁴ Необходимость оставления бровки видится нам в том, что на протяжении ряда лет на территории городища планировалась музеефикация археологизированных объектов. Однако в связи с отсутствием финансирования ни один элемент из рассматриваемого уникального раннесредневекового памятника Южного Урала до сих пор не музеефицирован.

В результате проведенных в 2021 г. исследований была разобрана бровка размерами 0,6 × 14 м, общей площадью 8,4 кв. м. В связи со спецификой археологического раскопа бровка была разделена на условные квадраты № 1–7 длиной 2 м и при существующей ширине 0,6 м (нумерация велась с севера на юг). Всего из раскопа происходит 963 ед. находок. Также получена довольно большая коллекция остеологического материала (1 713 ед.).

¹ См. Архив ГБУ РИКМЗ «Древняя Уфа»: Мухаметдинов В. И. Научный отчет об итогах охранных раскопок городища Уфа-II в Кировском районе административного округа города Уфа Республики Башкортостан в 2011 году: В 3 т. Уфа, 2019. Т. 1. 223 с.

² Там же, с. 91.

³ Там же, с. 11.

⁴ В ходе анализа архивных материалов не представляется возможным сопоставить стратиграфические горизонты предыдущего исследователя В. И. Мухаметдинова (2011 г.). Данное обстоятельство связано с тем, что часть бровки, в первую очередь верхние горизонты, разрушена (бровка простояла 10 лет) как по естественным причинам (эрозия почвы), так и по причине антропогенного воздействия. В связи с этими обстоятельствами высота бровки на разных участках значительно отличалась (кв. 1 – 1,6–1,7 м; кв. 7 – 0,85–0,5 м).

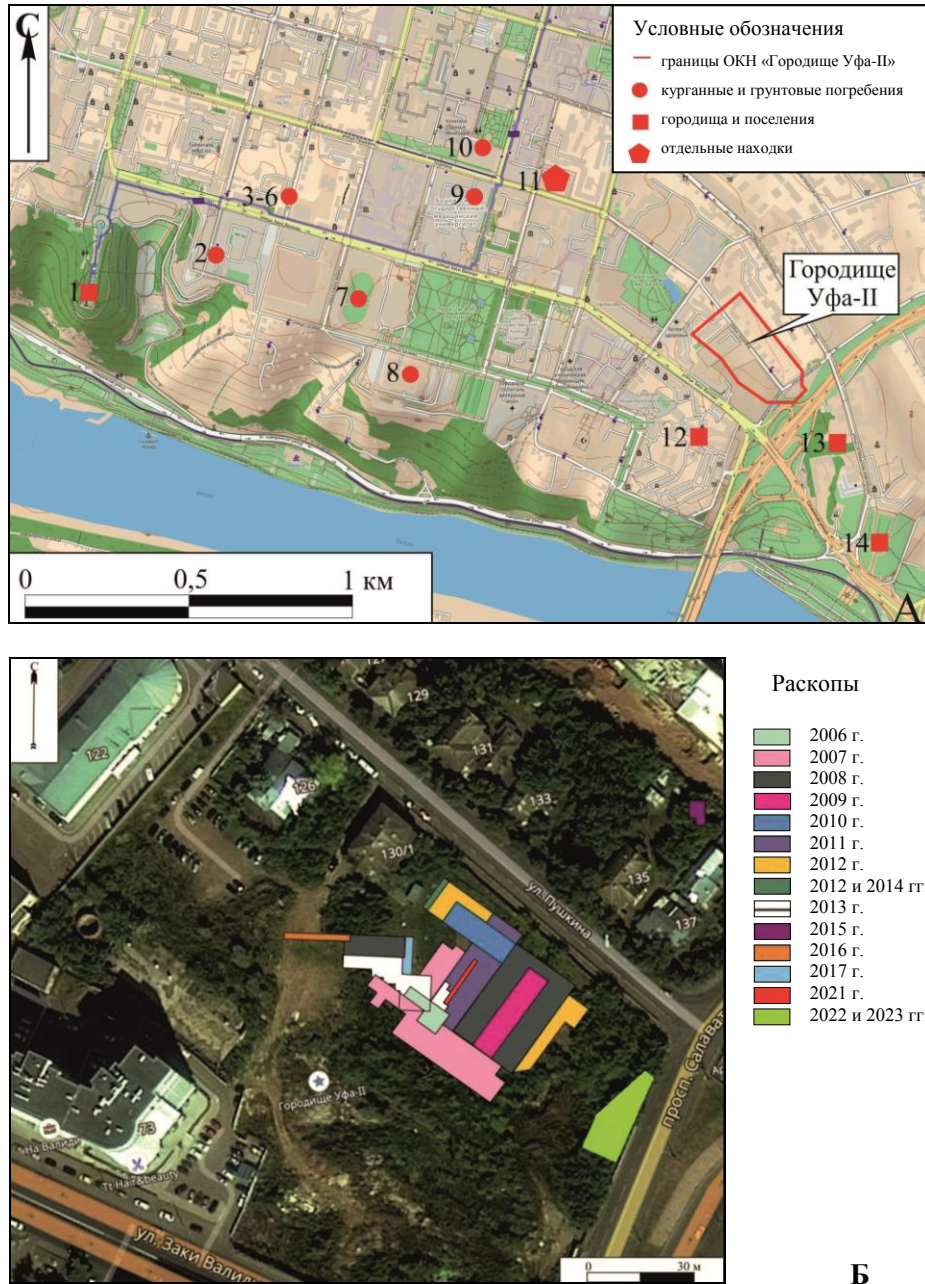


Рис. 1. Республика Башкортостан. ГО г. Уфа:

A – карта ближайших памятников археологии (основа OpenStreetMap): 1 – городище Уфа-IV; 2 – Ново-уфимский могильник; 3 – курганное погребение (ул. Карла Маркса, д. 7); 4 – погребения (ул. К. Маркса, во дворе дома № 5); 5 – погребения (ул. К. Маркса, напротив дома № 6); 6 – погребения (ул. К. Маркса, напротив дома № 8); 7 – погребения на стадионе «Динамо»; 8 – курган (у бывшего Архиерейского дома); 9 – погребения (во дворе Башкирского мединститута); 10 – погребения (Театр оперы и балета); 11 – уфимские находки; 12 – городище Уфа-III; 13 – Уфа-34, поселение; 14 – Уфимский кремль; *B* – общий план расположения раскопов на городище Уфа-II

Fig. 1. Republic of Bashkortostan. Urban district Ufa:

A – the map showing nearest archaeological sites (based on OpenStreetMap): 1 – Ufa-4 settlement; 2 – Novo-Ufimsky cemetery; 3 – kurgan burial (Karl Marx st., 7); 4 – burials (Karl Marx st., in the courtyard of the house no. 5); 5 – burials (Karl Marx st., opposite the house no. 6); 6 – burials (Karl Marx st., opposite the house no. 8); 7 – burials at Dynamo stadium; 8 – kurgan (near the former Bishop's House); 9 – burials (in the courtyard of the Bashkir State Medical University); 10 – burials (Opera and Ballet Theatre); 11 – Ufa archaeological finds; 12 – Ufa-3 settlement; 13 – Ufa-34, site; 14 – Ufa Kremlin; *B* – general plan showing location of excavation areas at the Ufa-2 settlement

Исследователи городища Уфа-II неоднократно отмечали сложную картину чередования культурных напластований, формировавшихся в условиях длительного функционирования памятника. Рассматриваемый в данной работе участок городища не является исключением. Стратиграфия исследуемой бровки следующая (рис. 2). Верхний гумусированный слой темного цвета представлен фрагментарно в кв. 1–6, мощностью 0,08–0,1 м. Далее в кв. 1 фиксируется гумусированный суглинок, мощностью 0,1–0,15 м, нижележащий слой представлен светло-серой гумусированно-золистой супесью с включением большого количества фрагментированных костей, мощностью 0,75–1,1 м. Данный слой частично заходит в кв. 2 (0,08–0,1 м). В кв. 2–6 нижележащие слои представлены разнообразными прослойками с различным наполнением, включением органических остатков, чисто зольными прослойками, небольшими прокалами, суглинистыми включениями, мощностью от 0,1 до 0,01 м (данные слои на рис. 2 объединены в один пласт – состоящий из чередующихся прослоек грунта, золы и органики). Далее следует плотный, крупнокомковатый при высыхании слой светло-коричневого цвета, не содержащий примесей. Нижележащий слой представлен слоем погребенной почвы (темно-серый плотный суглинок). Погребенная почва лежит на материковой породе – суглинке светло-коричневого цвета. В кв. 3 после снятия трех стратиграфических горизонтов в восточной части квадрата зафиксирован и выбран прокал. Заполнение состояло из прокаленной почвы, которая в результате длительного термического воздействия приобрела светло-оранжевый цвет.

Описание археологической коллекции. Основная масса находок – фрагменты лепной керамики (941 ед.), которые относятся к эпохе раннего Средневековья (V–VIII вв.). В керамической коллекции преобладают сосуды бахмутинской, турбаслинской, романовско-именьковской культурных групп, единичные находки представлены фрагментами сосудов имендешевского и кушнарниковского культурных типов. Характеристике керамического материала посвящен ряд публикаций [Русланов и др., 2016, с. 45–47; Белявская и др., 2022, с. 86–89], в связи с этим данные по керамике здесь подробно не рассматриваются. Стоит при этом отметить, что в стратиграфических горизонтах, где преобладают зольные включения, количество керамического материала существенно меньше, чем в других слоях. В кв. 1 и северной части кв. 2 фиксируется мощный золистый слой, в котором преобладают находки остеологического материала. Это может свидетельствовать о том, что на данном участке находилась определенная часть хозяйственного объекта (выгребной ямы?). Также зафиксировано, что по всей линии раскопа наблюдается увеличение керамики в нижележащих горизонтах.

Индивидуальные находки (22 ед.) представлены изделиями из глины, кости, камня, металла и стекла.

Основную массу находок, изготовленных из глины, составляют пряслица; также найдены изделие неясного назначения (3,0 × 0,2 см; рис. 3, 4) и фрагмент тигля (3,1 × 2,9 × 0,5 см; рис. 3, 2).

Глиняные пряслица представлены двумя типами: овально-подпрямоугольные (2 экз.) и биконические с острым внешним углом (3 экз.). Пряслица первого типа обнаружены в кв. 2 гор. 6 – экземпляр фрагментирован (рис. 3, 7), диаметр 3,8 см, высота 2,2 см, и в кв. 3 гор. 6 (рис. 3, 9), диаметр 3,2 см, высота 1,6 см. Биконические пряслица обнаружены в кв. 2 гор. 6 (рис. 3, 8, 10, 11). Их диаметр варьирует от 2,5 до 3,4 см, высота – от 1,2 до 1,4 см. Предыдущими исследованиями установлено, что данный тип находок представлен практически во всех горизонтах памятника, относящихся к культурам раннего Средневековья, однако основная масса глиняных пряслиц залегала в горизонтах, где преобладает керамика бахмутинской и турбаслинской культур [Сафуанов, Проценко, 2021, с. 94].

Изделия из кости представлены фрагментом костяной проколки (6,2 × 0,4 см; рис. 3, 5), сточенным альчином (3,4 × 2 × 2 см; рис. 3, 6), а также заготовками из кости (2 экз.) размерами 8,6 × 1,8 × 1,3 и 11 × 3,4 × 1,9 см.

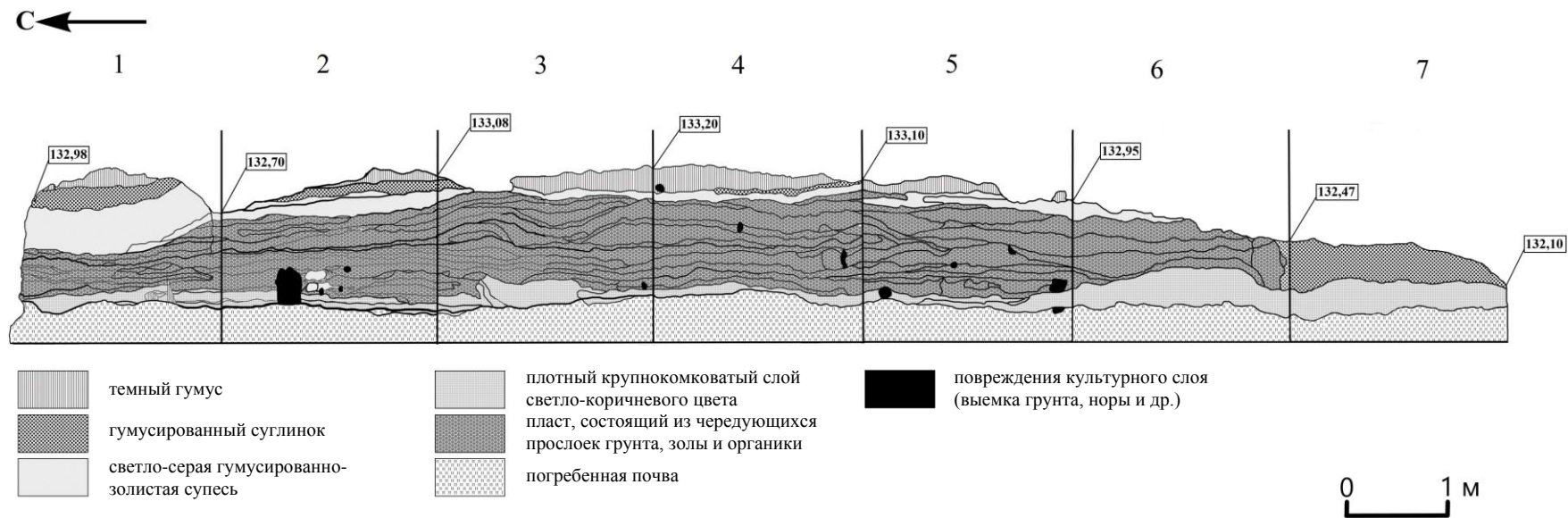


Рис. 2. Республика Башкортостан. ГО г. Уфа. ОКН Уфа-II городище. Стратиграфия исследуемого участка
 Fig. 2. Republic of Bashkortostan. Urban district Ufa. Cultural heritage site Ufa-2 settlement. Stratigraphy of the study area



Рис. 3. Республика Башкортостан. ГО г. Уфа. ОКН Уфа-II городище.

Индивидуальные находки:

1 – оселок (гор. 4, кв. 3); 2 – тигель (гор. 6, кв. 4); 3 – оселок (гор. 5, кв. 4); 4 – изделие глиняное (гор. 5, кв. 4); 5 – проколка (гор. 2, кв. 7); 6 – альчик (гор. 1, кв. 1); 7, 8, 10, 11 – пряслице (гор. 6, кв. 2); 9 – пряслице (гор. 6, кв. 3)

Fig. 3. Republic of Bashkortostan. Urban district Ufa. Cultural heritage site Ufa-2 ancient settlement.

Individual finds:

1 – whetstone (horizon 4, sq. 3); 2 – crucible (horizon 6, sq. 4); 3 – whetstone (horizon 5, sq. 4); 4 – clay product (horizon 5, sq. 4); 5 – piercer (horizon 2, sq. 7); 6 – alchik (horizon 1, sq. 1); 7, 8, 10, 11 – spindle whorl (horizon 6, sq. 2); 9 – spindle whorl (horizon 6, sq. 3)

Каменные изделия представлены двумя каменными оселками, первый экземпляр имеет конусовидную, уплощенную с одного края форму. Следы сработанности в основном прослеживаются только с 2-х сторон, у основания скоса (4,0 × 2,9 × 2,3 см) (рис. 2, 3). Второй экземпляр имеет продолговато-уплощенную форму, сужающуюся к ручке (9,5 × 3,2 × 2,2 см) (рис. 3, 1). Также в коллекции имеется каменное изделие округлой формы (4,5 × 3,9 × 0,7 см) неясного назначения.

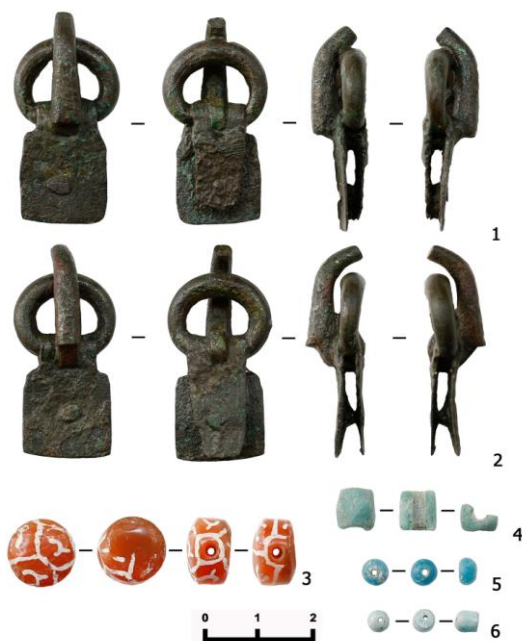


Рис. 4. Республика Башкортостан. ГО – г. Уфа.
ОКН Уфа-II городище.

Индивидуальные находки:

1, 2 – пряжка (гор. 4, кв. 5); 3 – бусина (гор. 3, кв. 4);
4 – бисер (гор. 7, кв. 2); 5 – бисер (гор. 3, кв. 4);
6 – бисер (гор. 5, кв. 1)

Fig. 4. Republic of Bashkortostan. Urban district Ufa.
Cultural heritage site Ufa-2 settlement.

Individual finds:

1, 2 – buckle (horizon 4, sq. 5); 3 – bead (horizon 3, sq. 4);
4 – beads (horizon 7, sq. 2); 5 – beads (horizon 3, sq. 4);
6 – beads (horizon 5, sq. 1)

Изделия из металла представлены двумя фрагментами оплавленного шлака небольшого размера и двумя пряжками из медных сплавов (кв. 5, гор. 4). Первостепенное значение для уточнения хронологии городища Уфа-II имеют находки ременной гарнитуры. Пряжки состоят из округлой (рис. 4, 1, 2) утолщенной спереди рамки, массивного «хоботковидного» язычка с уступом у основания и обоймы из согнутой пополам пластины с прямоугольным щитком. Между двумя сторонами обоймы помещали ремешок, который фиксировали гвоздиком-шпеньком через сквозное отверстие. Размеры изделий: пряжка № 1 – D рамки = 1,8 см, щиток $2,2 \times 1,6$ см, длина язычка 2,0 см; пряжка № 2 – D рамки = 1,8 см, щиток $1,6 \times 1,6$ см, длина язычка 2,15 см. Подобные изделия имеют широкие аналогии в приуральских могильниках, например в Дежневском, Бирском и др. (см. [Мажитов, 1968, с. 142, табл. 21, 12, 15; Сунгатов, 1998, с. 64, рис. 9, 3] и др.). Пряжки данного типа использовались древним населением с V и вплоть до конца VI в. [Белявская, 2023, с. 15, 16].

В коллекции также присутствуют бисер (3 экз.) и сердоликовая бусина (1 экз.), важные для датировки материалов раскопа (рис. 4, 3–6). По мнению Р. Р. Руслановой (Тамимдаровой), бусы, найденные на городище Уфа-II, являлись импортом и связаны своим происхождением с мастерскими Сирии, Египта, Средиземноморья и, по всей вероятности, с индийскими, иранскими и прибалтийскими центрами камнерезного производства [Тамимдарова, 2011]. Данный тип декорированных сердоликовых бус (V.2A3a), по данным Р. Р. Руслановой, датируется концом VII – VIII в. [Русланова, 2018, с. 43]. Бисер же имеет более широкий диапазон бытования, охватывающий практически весь период раннего Средневековья.

Характеристика археозоологического материала. Из 1 713 изученных остатков сельскохозяйственных и диких видов млекопитающих, происходящих из раскопа 2021 г., до вида и рода было идентифицировано 1 583 кости, что составляет 92,4 % от их общего количества. Кости принадлежат 5-ти видам домашних и 4-м видам диких млекопитающих (см. таблицу). В материале также присутствуют кости птиц и рыб. Остатки диких млекопитающих немногочисленны, на них в совокупности приходится только 1,2 % идентифицированных костей этого класса животных. Наибольшее количество костей диких видов принадлежит сурку.

Кости животных отличаются сравнительно хорошей сохранностью костного вещества, плотные, имеют светло-желтую, светло-коричневую или светло-серую окраску, обусловленную локальными условиями их захоронения в грунте. Большая часть остеологического

Видовой и количественный состав остатков животных
из раскопок городища Уфа-II (материалы 2021 г.)
Species and quantitative composition of animal remains
from excavations of the Ufa-2 settlement (materials of 2021)

Вид животного	Количество остатков, ед.	Доля в определяемых остатках, %
Домашние млекопитающие (сельскохозяйственные животные)		
Крупный рогатый скот	431	27,2
Мелкий рогатый скот, из них:	652	41,2
овца	70	
коза	13	
Свинья	94	5,9
Лошадь	387	24,4
Дикие млекопитающие		
Сурок	13	1,2
Лисица	1	
Бурый медведь	3	
Косуля	2	
Млекопитающие в целом		
Определимые кости	1 583	
Неопределимые фрагменты костей	130	
Всего	1 713	
Другие классы		
Птица	9	
Рыба	43	
Моллюски	1	

материала представлена фрагментами костей. В изученном материале доля невыразительных фрагментов, не позволяющих произвести их идентификацию, невелика – 7,6 % от общего количества костей млекопитающих. Доля целых костей (в том числе целых диафизов и эпифизов), за редким исключением, слабо варьирует с глубиной. В ряде случаев встречены признаки целенаправленного раскалывания костей, имеющего своей целью изъятие части кости для технических нужд. В материале из гор. 1 кв. 1 встречен астрагал овцы, сточенный с латеральной (наружной) стороны (рис. 2, б), а из гор. 5 кв. 2 – астрагал овцы, залощенный с медиальной (внутренней) стороны. Кости с признаками термического воздействия единичны – 0,5 % от всех костей млекопитающих.

Практически все костные остатки относятся к кухонно-бытовым отходам. Разные отделы скелета представлены в материале неравномерно. Большая часть костей происходит от частей туш, наиболее привлекательных в гастрономическом плане (реберно-позвоночная часть, верхние отделы конечностей). Кости нижних отделов конечностей (пястные, плюсневые кости и фаланги) сравнительно немногочисленны. В этой связи можно предположить, что большая часть туш не разделялась на городище. Обращает на себя внимание, что около 30 % трубчатых костей расколоты продольно в целях извлечения костного мозга (в том числе фаланги). Факты раскалывания и дробления костей малоценных в пищевом отношении отделов туши указывают на глубокую пищевую утилизацию мясных продуктов. Это могло быть вызвано либо недостатком мясных продуктов, либо «стратегией гурманов», когда употребление в пищу тех или иных частей являлось традицией.

По площади и глубине раскопа остатки животных распределены несколько неравномерно. Несмотря на то что эти различия выражены нечетко, в целом выявляется следующая тенденция: по глубине раскопа количество костей увеличивается от 7-го к 4-му горизонту и от 3-го к 1-му. При освоении участка, в результате которого идет формирование мусорных наслоений, накопление материала растет, а ко времени прекращения эксплуатации участка может достигать максимума. Возможно, что выявленная на площади раскопа особенность распределения остеологического материала с глубиной свидетельствует о наличии двух фаз хозяйственной активности и, соответственно, интенсивности накопления отходов.

Видовой состав животных по площади и глубине раскопа изменяется незначительно, в основном различия касаются остатков свиньи и редких находок костей диких видов. Количественное соотношение между основными (доминирующими) видами домашних животных (крупный и мелкий рогатый скот, лошадь, свинья) варьирует по квадратам и горизонтам, но общая тенденция сохраняется и приближается к показателям, рассчитанным для раскопа в целом (см. таблицу). Мелкий рогатый скот представлен козой и овцой. Из-за фрагментарности материала до рода идентифицировано лишь 83 кости. Если взять соотношение определимых до рода остатков, то на коз приходится 15,7 % в «археологическом стаде» МРС.

Остатки свиньи встречаются по всей площади и глубине раскопа, хотя в выборках из отдельных горизонтов они могут отсутствовать. Соотношение костей этого вида относительно других домашних форм заметно варьирует (от 1,5 до 33,3 %), но это варьирование не имеет четкой закономерности, носит случайный характер и часто зависит от объема выборки, происходящей из отдельного горизонта.

Немногочисленные кости птиц представлены почти исключительно фрагментами диафизов костей конечностей. Кости рыб представлены в основном позвонками и фрагментами костей черепа. Для определения пригодны лишь 38 костей. Из них одна кость принадлежит стерляди, 26 – щуке, 11 – сому. В материале (кв. 2, гор. 7) присутствует фрагмент створки раковины двустворчатого моллюска, принадлежащий перловице обыкновенной (*Unio pictorum*).

Отдельного обсуждения заслуживает анализ возраста забоя основных видов домашних животных. Возраст животных определялся по состоянию зубов нижних челюстей (привлекались данные о сроках смены молочных, появления постоянных зубов и стертости их жевательной поверхности), а также, учитывая небольшое число целых нижних челюстей в материале, использовались данные по состоянию эпифизарных отделов костей. Нужно отметить, что в последнем случае устанавливался не собственно возраст животных, а лишь факт достижения (либо не достижения) ими определенного возраста. Здесь следует учитывать, что кости, у которых синостоз эпифизов не завершился, могут принадлежать животным любой возрастной группы младше возраста наступления синостоза (прирастания суставов), и наоборот, кости, у которых синостоз состоялся, могут происходить от животных из любой более старшей возрастной категории, чем возраст наступления синостоза.

Результаты возрастных определений показывают, что среди мелкого рогатого скота, забитого на мясо, животные до 10 месяцев составляют 18,3 %, животные от 10 месяцев до 2 лет – 25,9 %, от 2 до 3,5 лет – 26,9 %, старше 3,5 лет – 28,8 %. Среди крупного рогатого доля забитых животных растет к возрастному интервалу 1,5–2,5 года (27,1 %), к интервалу 2,5–3,5 года несколько снижается (15,3 %) и снова увеличивается для животных старше 3,5 лет (27,1 %). Среди лошадей наибольшая доля забитых животных приходится на возрастной интервал от 1 до 1,5 лет (28,6 %), к возрастному интервалу от 2,5 до 3,5 лет интенсивность забоя снижается (8,9 %) и возрастает для животных старше 3,5 и 5 лет, достигая в совокупности 35,7 %. Остатки свиней, для которых удалось определить возраст, принадлежат в основном животным до 1 года (88,9 %). Из изложенного следует, что направления хозяйственного использования для разных видов скота различались. Мелкий рогатый скот и свиньи использовались на мясо. Вероятнее всего, этих животных не разводили и длительно не содержали на городище, а получали со стороны. Содержание крупного рогатого скота имело мясо-молочное

направление. Какое-то количество животных содержали на городище для получения молока и забивали после снижения молочной продуктивности. По-видимому, часть особей крупного рогатого скота также поступала со стороны. Лошади в определенных количествах разводились на городище, но, по-видимому, использовались и животные, приведенные из других мест.

Заключение

Особенности археозоологической коллекции в целом соответствуют характеристикам, полученным в прошлые годы раскопок. Исключение составляют некоторые аспекты, а именно количественно преобладают (пусть и незначительно) остатки МРС, а лошадь занимает лишь третье место в структуре остеологического спектра, хотя в предыдущих выборках неизменно занимала лидирующее [Сатаев, Куфтерин, 2014; Девяшин и др., 2023, с. 198, табл. 1⁵]. Кроме того, исследованный материал может свидетельствовать о том, что большая часть туш не разделялась на городище. Данное обстоятельство косвенно указывает на то, что место раскопа было связано с реализацией или хранением «мясной продукции», поступающей на городище из ближайшей округи.

В ходе анализа археозоологической коллекции установлено наличие двух фаз хозяйственной активности (от 7-го к 4-му горизонту и от 3-го к 1-му). Хроноиндикаторы и особенности керамического комплекса подтверждают данный тезис. Так, две пряжки из медных сплавов (гор. 4) маркируют финал первого этапа освоения (V–VI вв.) локального участка городища, когда на нем доминировало население бахмутинской культуры (при участии турбаслинской культуры). Второй этап (VII – начало VIII в.) маркируется сердоликовой бусиной и появлением кушнарниковской керамики (доля бахмутинской керамики существенно снижается, увеличивается доля турбаслинской). Отметим также, что на всех выделенных условных горизонтах романовско-именьковская культурная группа керамики представлена, однако ее доминирование ни на одном из горизонтов не зафиксировано.

Определенные паузы в хозяйственном освоении площадки цитадели городища Уфа-II древним населением были установлены на материалах раскопа 2017 г. (рук. О. С. Белявская). На основе анализа материального комплекса и планиграфической ситуации были выделены два этапа хозяйственной активности населения городища. Первый этап – IV–VII вв., когда жизнедеятельность на памятнике Уфа-II была связана с племенами-носителями мазунинских, именьяшевских, турбаслинских, романовско-именьковских и бахмутинских традиций, при доминировании последних. Второй этап (VII – первая половина IX в.) связан с приходом в Южное Приуралье племен западносибирского происхождения, а именно носителей керамики кушнарниковского типа. После этого бахмутинская керамика утрачивает свои позиции, а турбаслинская культурная группа количественно преобладает. Исходя из полученных данных, исследователи выдвинули предположение, что начало угасания жизни на городище могло быть связано с действиями военизированных племен кушнарниковской культуры [Белявская, Проценко, 2018, с. 213]. С учетом вышеизложенного увеличивается доказательная база относительно того, что приход носителей кушнарниковской культуры существенно повлиял на этнокультурную ситуацию на городище Уфа-II. Данный тезис подтверждается как археологическим, так и археозоологическим материалом. Однако следует отметить, что в раскопах 2017 и 2021 гг. кушнарниковская керамика немногочисленна, в связи с чем требуется дополнительное обоснование выдвинутой гипотезы.

Таким образом, результаты исследований 2021 г. позволили уточнить ряд аспектов, связанных с функционированием уникального раннесредневекового памятника региона. Полу-

⁵ Здесь мы целенаправленно не рассматриваем материалы 2022 г. [Кисагулов, Проценко, 2023] по причине мощного антропогенного воздействия на участок, где был заложен раскоп (переотложенный культурный слой). В результате культурные остатки были перемешаны (находками Нового времени), и стерильный культурный слой, соотносимый с раннесредневековым, на площади раскопа практически не сохранился.

ченные новые хроноиндикаторы (пряжки и бусина) в совокупности с массовым материалом (керамическая коллекция) позволяют детализировать время освоения исследуемого участка – V – начало VIII в., что не противоречит ранее выдвинутому предположению.

Список литературы

- Белявская О. С.** Хронология ременных гарнитур Южного Приуралья III – рубежа VII и VIII вв.: Автореф. дис. ... канд. ист. наук. М., 2023. 27 с.
- Белявская О. С., Проценко А. С.** Керамический комплекс городища Уфа-II как отражение этнокультурных процессов в эпоху Средневековья (по материалам раскопок 2017 года) // Древние и средневековые общества Евразии: перекресток культур / Под общ. ред. А. И. Уразовой. Уфа, 2018. С. 204–224.
- Белявская О. С., Проценко А. С., Курманов Р. Г.** Городище Уфа-II. Материалы раскопок 2017 года. Уфа: Первая типография, 2022. 293 с.
- Девяшин М. М., Пластеева Н. А., Белявская О. С., Романов А. А.** Млекопитающие в быту населения средневекового городища Уфа-II // Вестник Том. гос. ун-та. История. 2023. № 86. С. 196–204. DOI 10.17223/19988613/86/24
- Кисагулов А. В., Проценко А. С.** Археозоологические материалы из раскопок 2022 г. на городище Уфа-II // Археология Евразийских степей. 2023. № 5. С. 259–267. DOI 10.24852/2587-6112.2023.5.259.267
- Куфтерин В. В., Сатаева Л. В., Гимранов Д. О.** Памяти Роберта Сатаева (1971–2023) // Уфимский археологический вестник. 2023. Т. 23, № 1. С. 178–184. DOI 10.31833/uav/2023.23.1.014
- Мажитов Н. А.** Бахмутинская культура. Этническая история населения Северной Башкирии I тыс. н. э. М.: Наука, 1968. 162 с.
- Проценко А. С., Шамсутдинов М. Р., Гумеров М. М.** Современное состояние изучения городища Уфа-II на Южном Урале. Междисциплинарные аспекты научной темы // Кочевые империи Евразии в свете археологических и междисциплинарных исследований: В 2 кн. / Отв. ред. Б. В. Базаров, Н. Н. Крадин. Улан-Удэ: Изд-во БНЦ СО РАН, 2019. Кн. 1. С. 60–62.
- Проценко А. С., Сафуанов Ф. Ф.** О посадке городища Уфа-II: к 70-летию научного изучения // Вестник НГУ. Серия: История, филология. 2024. Т. 23, № 3: Археология и этнография. С. 98–110. DOI 10.25205/1818-7919-2024-23-3-98-110
- Русланов Е. В., Шамсутдинов М. Р., Романов А. А.** Раннесредневековые древности Уфимского полуострова. Городище Уфа-II. Материалы археологических раскопок 2015 года. Уфа: РИКМЗ «Древняя Уфа», 2016. 276 с.
- Русланова Р. Р.** Бусы Южного Урала по материалам некрополей III–VIII веков. Уфа: Башк. энциклопедия, 2018. 376 с.
- Сатаев Р. М., Куфтерин В. В., Гимранов Д. О., Сатаева Л. В.** Результаты изучения биоархеологических материалов из раскопок средневекового городища Уфа II // XVIII Уральское археологическое совещание: культурные области, археологические культуры, хронология / Под ред. Г. Т. Обыденновой и др. Уфа, 2010. С. 327–329.
- Сатаев Р. М., Куфтерин В. В.** Новые археозоологические исследования на городище Уфа-II (материалы 2012 года) // Тр. IV (XX) Всерос. археол. съезда в Казани / Отв. ред. А. Г. Ситдинов, Н. А. Макаров, А. П. Деревянко. Казань, 2014. Т. 3. С. 333–336.
- Сатаев Р. М., Куфтерин В. В.** Результаты археозоологических исследований на городище Уфа-II // Городище Уфа-II. Материалы раскопок 2012 года. Уфа: Башк. энциклопедия, 2020. Т. 5, ч. 2. С. 136–154.
- Сафуанов Ф. Ф., Проценко А. С.** Глиняные пряслица с городища Уфа-II // Вестник Академии наук Республики Башкортостан. 2021. Т. 41, № 4 (104). С. 89–99.

- Сунгатов Ф. А.** Турбаслинская культура (по материалам погребальных памятников V–VIII вв. н. э.). Уфа: Гилем, 1998. 169 с.
- Тамимдарова Р. Р.** Коллекция бус из раскопок средневекового городища Уфа-II // Вестник Башкир. ун-та. 2011. Т. 16, № 3. С. 882–887.

References

- Belyavskaya O. S., Protsenko A. S.** Keramicheskii kompleks Gorodishcha Ufa-II kak otrazhenie etnokul'turnykh protsessov v epokhu srednevekov'ya (po materialam raskopok 2017 goda) [Ceramic Complex from Ufa-II Ancient Settlement as a Reflection of Ethnocultural Processes in the Middle Ages (According to the Excavations in 2017)]. In: *Drevnie i srednevekovye obshchestva Evrazii: perekrestok kul'tur* [Eurasia Ancient and Medieval Communities: Cultural Crossroads]. Materials of International Academic Symposium. Ufa, 2018, pp. 204–224. (in Russ.)
- Belyavskaya O. S., Protsenko A. S., Kurmanov R. G.** Gorodishche Ufa-II. Materialy raskopok 2017 goda [Ufa-II Settlement. Excavation Materials from 2017]. Ufa, Pervaya tipografiya Publ., 2022, 293 p. (in Russ.)
- Belyavskaya O. S.** Khronologiya remennykh garnitur Yuzhnogo Priural'ya III – rubezha VII i VIII vv. [Chronology of Belt Sets of the Southern Urals of the 3rd – the turn of the 7th and 8th Centuries]. Abstract Diss. Cand. Hist. Sci. Moscow, 2023, 27 p. (in Russ.)
- Devyashin M. M., Plasteeva N. A., Belyavskaya O. S., Romanov A. A.** Mlekopitayushchie v bytu naseleniya srednevekovogo gorodishcha Ufa-II [The Role of Mammals in the Everyday Life of the Medieval Population of the Settlement Ufa-II]. *Vestnik Tomskogo gosudarstvennogo universiteta. Istoriya* [Tomsk State University Journal of History], 2023, no. 86, pp. 196–204. (in Russ.) DOI 10.17223/19988613/86/24
- Kisagulov A. V., Protsenko A. S.** Arkheozoologicheskie materialy iz raskopok 2022 g. na gorodishche Ufa-II [Archaeozoological Materials from the 2022 Excavations on the Ufa-II Hillfort]. *Arkheologiya Evraziiskikh stepei* [Archaeology of the Eurasian Steppes], 2023, no. 5, pp. 259–267. (in Russ.) DOI 10.24852/2587-6112.2023.5.259.267
- Kufterin V. V., Sataeva L. V., Gimranov D. O.** Pamyati Roberta Sataeva (1971–2023) [In Memory of Robert M. Sataev (1971–2023)]. *Ufimskii arkheologicheskii vestnik* [Ufa Archaeological Herald], 2023, vol. 23, no. 1, pp. 178–184. (in Russ.) DOI 10.31833/uav/2023.23.1.014
- Mazhitov N. A.** Bakhmutinskaya kul'tura. Etnicheskaya istoriya naseleniya Severnoi Bashkirii I tys. n. e. [Bakhmutino Culture. Ethnic History of the Population of Northern Bashkiria of the 1st Millennium AD]. Moscow, Nauka, 1968, 162 p. (in Russ.)
- Protsenko A. S., Shamsutdinov M. R., Gumerov M. M.** Sovremennoe sostoyanie izucheniya gorodishcha Ufa-II na Yuzhnom Urale. Mezhdistsiplinarnye aspekty nauchnoi temy [The Current State of the Study of the Ufa-II Settlement in the Southern Urals. Interdisciplinary Aspects of a Scientific Topic]. In: Bazarov B. V., Kradin N. N. (eds.). *Kochevye imperii Evrazii v svete arkheologicheskikh i mezhdistsiplinarnykh issledovaniy* [The Nomadic Empires of Eurasia in the Light of Archaeological and Interdisciplinary Research]. In 2 vols. Ulan-Ude, BSC SB RAS Publ., 2019, vol. 1, pp. 60–62. (in Russ.)
- Protsenko A. S., Safuanov F. F.** O posade gorodishcha Ufa-II: k 70-letiyu nauchnogo izucheniya [About the Settlement of the City of Ufa-II: To the 70th Anniversary of Scientific Research]. *Vestnik NSU. Series: History and Philology*, 2024, vol. 23, no. 3: Archaeology and Ethnography, pp. 98–110. (in Russ.) DOI 10.25205/1818-7919-2024-23-3-98-110
- Ruslanov E. V., Shamsutdinov M. R., Romanov A. A.** Rannesrednevekovye drevnosti Ufimskogo poluoostrova. Gorodishche Ufa-II. Materialy arkheologicheskikh raskopok 2015 goda [The Ancient Settlement Ufa-II – An Early Medieval Site on the Belaya River. Materials of Excavations in 2015 Year]. Ufa, Drevnyaya Ufa Publ., 2016, 276 p. (in Russ.)

- Ruslanova R. R.** Busy Yuzhnogo Urala po materialam nekropolei III–VIII vekov [Beads of the Southern Urals based on materials from necropolises of the 3rd – 8th Centuries]. Ufa, Bashkirskaya entsiklopediya Publ., 2018, 376 p. (in Russ.)
- Sataev R. M., Kufterin V. V., Gimranov D. O., Sataeva L. V.** Rezul'taty izucheniya bioarkheologicheskikh materialov iz raskopok srednevekovogo gorodishcha Ufa II [The Results of the Study of Bioarchaeological Materials from the Excavations of the Medieval Settlement Ufa II]. In: Obydenova G. T. et al. (eds.). XVIII Ural'skoe arkheologicheskoe soveshchanie: kul'turnye oblasti, arkheologicheskie kul'tury, khronologiya [XVIII Ural Archaeological Conference: Cultural Areas, Archaeological Cultures, Chronology]. Ufa, 2010, pp. 327–329. (in Russ.)
- Sataev R. M., Kufterin V. V.** Novye arkheozoolicheskie issledovaniya na gorodishche Ufa-II (materialy 2012 goda) [New Archaeozoological Studies at the Ufa-II Settlement (2012 Materials)]. In: Sitdikov A. G., Makarov N. A., Derevyanko A. P. (eds.). Trudy IV (XX) Vserossiiskogo arkheologicheskogo s"ezda v Kazani [Proceedings of the 4th (20th) All-Russian Archaeological Congress at Kazan]. Kazan, 2014, vol. 3, pp. 333–336. (in Russ.)
- Sataev R. M., Kufterin V. V.** Rezul'taty arkheozoolicheskih issledovaniy na gorodishche Ufa-II [The Results of Archaeozoological Research at the Ufa-II Settlement]. In: Gorodishche Ufa-II. Materialy raskopok 2012 goda [Ufa-II Settlement. Excavation Materials from 2012]. Ufa, Bashkirskaya entsiklopediya Publ., 2020, vol. 5, pt. 2, pp. 136–154. (in Russ.)
- Safuanov F. F., Protsenko A. S.** Glinyanye pryaslitsa s gorodishcha Ufa-II [Clay Spindles from the Ancient Settlement of Ufa-II]. *Vestnik Akademii nauk Respubliki Bashkortostan [Herald of the Academy of Sciences of the Republic Bashkortostan]*, 2021, vol. 41, no. 4 (104), pp. 89–99. (in Russ). DOI 10.24412/1728-5283-2021-4-89-99
- Sungatov F. A.** Turbaslinskaya kul'tura (po materialam pogrebal'nykh pamyatnikov V–VIII vv. n. e.) [Turbasli Culture (Based on the Materials of Funerary Sites of the 5th – 8th Centuries AD)]. Ufa, Gilem Publ., 1998, 169 p. (in Russ.)
- Tamimdarova R. R.** Kolleksiya bus iz raskopok srednevekovogo gorodishcha Ufa-II [Collection of Beads from the excavations of the Medieval Settlement Ufa-II]. *Vestnik Bashkirskogo universiteta [Bulletin of the Bashkir University]*, 2011, vol. 16, no. 3, pp. 882–887. (in Russ.)

Информация об авторах

Антон Сергеевич Проценко, кандидат исторических наук

Scopus Author ID 57216532161

WoS Researcher ID JNE-2552-2023

RSCI Author ID 827283

SPIN 2599-5360

Роберт Мидхатович Сатаев, кандидат биологических наук

Scopus Author ID 57202308026

WoS Researcher ID AAS-9335-2020

RSCI Author ID 66720

SPIN 3727-9714

Владимир Владимирович Куфтерин, доктор биологических наук

Scopus Author ID 36910804400

WoS Researcher ID AAS-8072-2020

RSCI Author ID 600357

SPIN 1613-6504

Information about the Authors

Anton S. Protsenko, Candidate of Sciences (History)

Scopus Author ID 57216532161

WoS Researcher ID JNE-2552-2023

RSCI Author ID 827283

SPIN 2599-5360

Robert M. Sataev, Candidate of Sciences (Biology)

Scopus Author ID 57202308026

WoS Researcher ID AAS-9335-2020

RSCI Author ID 66720

SPIN 3727-9714

Vladimir V. Kufterin, Doctor of Sciences (Biology)

Scopus Author ID 36910804400

WoS Researcher ID AAS-8072-2020

RSCI Author ID 600357

SPIN 1613-6504

Вклад авторов

А. С. Проценко – разработка концепции исследования, анализ археологического материала, подготовка иллюстраций, подготовка текста научной статьи.

Р. М. Сатаев – проведение анализа археозоологического материала.

В. В. Куфтерин – описание материала, доработка текста, обсуждение результатов.

Contribution of the Authors

Anton S. Protsenko – development of the research concept, analysis of the archaeological material, preparation of illustrations, preparation of the text of the scientific article.

Robert M. Sataev – analysis of animal remains.

Vladimir V. Kufterin – description and text revision, discussion of the results.

Статья поступила в редакцию 10.02.2025;

одобрена после рецензирования 30.09.2025; принята к публикации 10.10.2025

The article was submitted on 10.02.2025;

approved after reviewing on 30.09.2025; accepted for publication on 10.10.2025