

Научная статья

УДК 902/904

DOI 10.25205/1818-7919-2022-21-5-99-114

История, локализация и архитектура Уртамского острога

Сергей Валерьевич Горохов¹
Сергей Григорьевич Скобелев²
Андрей Павлович Бородовский³

¹ НРОО «История сибирских острогов»
Новосибирск, Россия

² Новосибирский государственный университет
Новосибирск, Россия

³ Институт археологии и этнографии
Сибирского отделения Российской академии наук
Новосибирск, Россия

¹ gorokhov.sv@gmail.com, <https://orcid.org/0000-0002-8100-5924>

² sgskobelev@yandex.ru, <https://orcid.org/0000-0003-4056-0670>

³ altaicenter2011@gmail.com, <https://orcid.org/0000-0002-6312-1024>

Аннотация

Исследование посвящено разрешению комплекса проблем, связанных с историей и археологией Уртамского острога в Кожевниковском районе Томской области: локализация данного памятника на местности, установление даты основания и реконструкция его архитектурного облика с учетом его трансформации во времени. Вопреки утвердившейся в историографии точки зрения, согласно которой острог был основан в 1684 г., на основании анализа письменных источников доказываем, что это произошло в 1685 г. На базе письменных источников, картографических материалов и данных археологических разведок выдвигается аргументированная гипотеза о расположении Уртамского острога на северо-восточной окраине современного с. Уртам. Здесь был собран подъемный материал и артефакты из грабительских раскопок, указывающие на длительное присутствие русского населения на этом участке местности. В ходе анализа комплекса письменных источников установлено, что острог с момента основания до середины 1730-х гг. как минимум один раз существенно перестраивался, что выразилось в возведении новой тыновой стены и замене двух угловых башен-амбаров на две проездные башни.

Ключевые слова

Сибирь, Томское Приобье, Уртамский острог, история, археология, локализация, архитектура

Благодарности

Исследование выполнено при финансовой поддержке РФФИ в рамках научного проекта № 20-09-42058

Для цитирования

Горохов С. В., Скобелев С. Г., Бородовский А. П. История, локализация и архитектура Уртамского острога // Вестник НГУ. Серия: История, филология. 2022. Т. 21, № 5: Археология и этнография. С. 99–114. DOI 10.25205/1818-7919-2022-21-5-99-114

© Горохов С. В., Скобелев С. Г., Бородовский А. П., 2022

ISSN 1818-7919

Вестник НГУ. Серия: История, филология. 2022. Т. 21, № 5: Археология и этнография. С. 99–114
Vestnik NSU. Series: History and Philology, 2022, vol. 21, no. 5: Archaeology and Ethnography, pp. 99–114

The History, Localization and Architecture of the Urtamsky Ostrog

Sergey V. Gorokhov¹, Sergey G. Skobelev²
Andrew P. Borodovskiy³

¹ NRPO “History of Siberian Ostrogs”
Novosibirsk, Russian Federation

² Novosibirsk State University
Novosibirsk, Russian Federation

³ Institute of Archaeology and Ethnography
of the Siberian Branch of the Russian Academy of Sciences
Novosibirsk, Russian Federation

¹ gorokhov.sv@gmail.com, <https://orcid.org/0000-0002-8100-5924>

² sgskobelev@yandex.ru, <https://orcid.org/0000-0003-4056-0670>

³ altaicenter2011@gmail.com, <https://orcid.org/0000-0002-6312-1024>

Abstract

Purpose. An important direction in the historical and archaeological research of the Siberian ostrogs at this stage is the solution of specific problems associated with the main events of their history. This study is devoted to solving a set of problems related to the history and archaeology of the Urtamsky ostrog in Kozhevnikovskiy District of the Tomsk Region: its localization, the determination of the foundation date and reconstruction of its architectural appearance, taking into account its transformation over time.

Results. Based on the analysis of the written sources, it is proved that the ostrog was founded in 1685, contrary to the point of view in the historiography that the ostrog was established in 1684. Based on the analysis of the written sources, cartographic material and archaeological survey data, a reasoned hypothesis is made about the location of the Urtamsky ostrog on the north-eastern outskirts of the modern village Urtam. Here, material was gathered and artifacts from plundering excavations were collected, indicating the long-term presence of the Russian population in this area. In the course of analyzing the complex of written sources, it was established that the ostrog from the moment of its foundation until the mid-1730s at least once was substantially rebuilt, which resulted in the construction of a new log wall and the replacement of the two corner barn towers with the two gate towers. An analysis of the architectural parameters of the first Urtamsky ostrog showed that the log walls were equal in height to the height of the tower log cabins (about 4 m). Only the roofs of the towers towered above the log wall. At the same time, the towers themselves had a squat appearance and served as barns. Probably, it was this circumstance that prompted S. U. Remezov to depict the Urtamsky ostrog as having no towers, since the towers, neither architecturally nor functionally, did not fully correspond to their classical appearance and purpose. It is possible that the other ostrogs, depicted by S. U. Remezov with no towers, had towers similar to those of the Urtamsky ostrog.

Conclusion. The study made it possible to significantly clarify the history of the origin and the reconstruction of the Urtamsky ostrog. The prospects for further research of this object are associated with the archaeological excavations.

Keywords

Siberia, Tomsk Ob Region, Urtamsky ostrog, history, archaeology, localization, architecture

Acknowledgements

The reported study was funded by RFBR, project no. 20-09-42058

For citation

Gorokhov S. V., Skobelev S. G., Borodovskiy A. P. The History, Localization and Architecture of the Urtamsky Ostrog. *Vestnik NSU. Series: History and Philology*, 2022, vol. 21, no. 5: Archaeology and Ethnography, pp. 99–114. (in Russ.) DOI 10.25205/1818-7919-2022-21-5-99-114

Введение

С конца XVI до середины XVIII в. на территории Сибири и российского Дальнего Востока было возведено порядка двух сотен острогов, зимовий, укрепленных деревень и др. Лишь немногие из них стали объектом интереса историков, еще меньше – археологов. Это связано главным образом с тем, что памятники эпохи первоначального освоения Зауралья Российским государством попали в поле зрения археологов достаточно поздно – во второй половине XX в. Интенсивное изучение таких объектов началось только в 1990-х гг. История, архи-

текстура и месторасположение многих острогов и иных памятников русского происхождения остаются неизвестны до настоящего времени. Без реконструкции истории таких объектов на основе письменных и археологических источников невозможно составить целостное представление о ходе и результатах стремительного русского освоения огромных пространств Сибири.

Цель настоящей статьи состоит в разрешении проблемы локализации на местности Уртамского острога, установлении даты его основания и реконструкции архитектурного облика с учетом трансформации во времени. Источниковая база исследования представлена опубликованными архивными документами, картографическими материалами конца XVII – XIX в., публикациями исследователей и результатами археологических разведок. Предлагаемая статья является дальнейшим развитием или уточнением представлений по этим проблемам, изложенных в последние годы в публикациях П. И. Романова [2018; 2019], А. П. Бородавского [2021] и др. По этой причине неизбежно повторение в ней некоторых изложенных ранее фактов, что важно для лучшего понимания читателем общей линии исследования.

Проблема определения года основания острога

На вопрос о времени основания Уртамского острога существует несколько точек зрения. Самое раннее упоминание об основании острога в историческом труде принадлежит Г. Ф. Миллеру, который в 1734 г. в «Описании Томского уезда...» указал 1692 г. [Источники..., 1988, с. 76]. Однако, как позже установили исследователи, в справке, предоставленной Томской воеводской канцелярией Г. Ф. Миллеру, фигурирует 7193 г. (сентябрь 1684 г. – август 1685 г.) [Бородаев, Контев, 2015, с. 192]. В «Географическом лексиконе Российского государства» указан 1692 г. [Географический лексиконъ..., 1773, с. 421]. Известно, что этот труд в части, касающейся Сибири, в значительной степени базируется на данных, собранных Г. Ф. Миллером. В «Полном географическом описании нашего Отечества» находим сразу две даты – 1668 и 1696 гг. [Россия..., 1907, с. 165, 427]. Источник этих сведений не указан. П. А. Словцов и А. Д. Григорьев, также без ссылки на источник, в качестве времени основания указали 1692 г. [Григорьев, 1921, с. 15; Словцов, 2006, с. 132]. Вероятно, эти сведения первый из них позаимствовал из «Географического лексикона», а второй – либо там же, либо у П. А. Словцова. В публикации 1956 г. А. П. Дульзон в качестве года основания указал 1691 г. [Дульзон, 1956, с. 101]. Источник этих сведений тоже не ясен. В «Истории Сибири», вышедшей в 1968 г., в качестве даты основания острога указан 1684 г. со ссылкой на фонд «Уртамский острог» в ГАТО [История Сибири..., 1968, с. 39].

В 1978 г. впервые был опубликован доклад томского сына боярского Ю. Соболевского о строительстве под его руководством Уртамского острога, который хранится в ЦГАДА. Этот текст содержит противоречие в части, касающейся года основания острога. Приказ о строительстве Юрий Соболевский получил от томского стольника и воеводы Андрея Михайловича Кольцова-Мосальского в 7191 г. (сентябрь 1682 г. – август 1683 г.). Сначала в документе в качестве времени заготовки леса для строительства и сева озимых зерновых указано лето 7192 г. (1684 г.). Затем сказано, что после заготовки леса и сева строители острога вернулись в Томск, где провели зиму. На следующий 7192 г. (так в тексте) они вернулись и построили острог. Таким образом, в тексте доклада допущена ошибка: либо заготовка леса и сев происходили в 7191 г. (1683 г.), а острог выстроен в 1684 г., либо заготовка леса и сев были произведены в 7192 г. (1684 г.), следовательно, острог был возведен в 1685 г. Противоречие может быть разрешено, если учесть тот факт, что первый урожай был снят в 7193 г. (1685 г.)¹, о чем сказано в этом же документе [Из истории..., 1978, с. 60]. Соответственно

¹ Уборка озимых зерновых культур на широте Уртамского острога происходит в июле-августе. В августе – начале сентября ведется сев озимых.

и острог был основан в 1685 г.² Эту версию подтверждает указанная выше справка, представленная Томской воеводской канцелярией Г. Ф. Миллеру [Бородаев, Контев, 2015, с. 192]. В пользу 1684 г. свидетельствует документ из фонда «Уртамский острог» в ГАТО [История Сибири..., 1968, с. 39]. В результате не критического прочтения текста доклада в историографии утвердилась единая точка зрения, согласно которой Уртамский острог был основан в 1684 г. В 1981 г. без ссылки на источник этот год указал П. П. Епифанов [1981, с. 81], в 1984 г. – Н. А. Миненко со ссылкой на Н. Ф. Емельянова [Миненко, 1984, с. 3], в 1989 г. без ссылки на источник – Д. Я. Резун и Р. С. Васильевский [1989, с. 278]. Однако в 1990 г. выходит «Археологическая карта Томской области», авторы которой, не упоминая Доклада, придерживаются точки зрения А. П. Дульзона на год основания острога – 1691 [Чиндина и др., 1990, с. 119]. Несмотря на это, в дальнейшем, все же возобладала точка зрения, основанная на не критическом прочтении доклада Ю. Соболевского [Историческая энциклопедия Сибири..., 2009, с. 376; Кузнецкая старина..., 2018, с. 113].

Проблема локализации острога на местности

Не менее запутан и вопрос о месте расположения острога. Самые ранние сведения о его локализации на местности содержатся в докладе Ю. Соболевского: на «Обе реке, на Уртаме речке, на Калмацком и Бухарском перевозе» [Из истории..., 1978, с. 60]. Из этого сообщения ясно только то, что острог располагался на берегах рек Обь и Уртамка (левый приток Оби). Следующие известия относятся к концу XVII – началу XVIII в. и связаны с картографическим наследием С. У. Ремезова. На «Чертеже земли Томского города» из «Чертежной книги Сибири» острог показан на левом берегу Уртамки. На противоположном ее берегу изображена слобода [Ремезов, 1882, л. 11]. В «Хорографической книге Сибири» на листе 93 Уртамский острог не обозначен, но на правом берегу Уртамки показана слобода; на листе 128 острог обозначен на левом берегу Уртамки, а слобода – на правом [Ремезов, 2011]. Из картографических материалов С. У. Ремезова следует, что он был уверен в расположении острога и слободы на разных берегах Уртамки (рис. 1).

Следующее по времени известие принадлежит Д. Г. Мессершмидту, который 28 марта 1721 г. проследовал через Уртамский острог, направляясь из Тары в Томск: «В 7 часов вечера мы приехали в Уртамский острог и слободу, которые располагаются на маленькой речке под названием Уртам. Острог отделен от слободы на 100 шагов, который, так же как и все предыдущие остроги, частично разрушен. Речка Уртам течет с юго-запада и впадает на востоке с левой стороны от острога в большую Обь, на которой также слобода и острог располагаются. <...> Это место также плохо населено и состоит примерно из 120 домов, из которых многие пусты, так как многие люди тут и там разбежались из-за тяжелых податей и кроме этого по другим причинам»³ [Messerschmidt, 1962, S. 81]. Из этого описания становится ясно, что острог и слобода располагались на одном берегу Уртамки.

Важно также и то, что Уртамка впадает в Обь слева от острога. Тщательное изучение текста путевого дневника Д. Г. Мессершмидта показывает, что автор дает указания на направление типа «слева» или «справа» исключительно по ходу движения. К острогу на правом берегу Уртамки Д. Г. Мессершмидт мог подъехать только с южного или западного направления. При подъезде с запада устье Уртамки действительно будет слева от наблюдателя. К острогу на левом берегу можно подъехать с запада или севера. В первом случае устье будет

² Впервые на 1685 г. как на дату основания Уртамского острога указали В. Б. Бородаев и А. В. Контев. К сожалению, авторы не сообщают, каким путем они пришли к такому выводу. Они могли принять ту дату, что была указана в справке, предоставленной Томской воеводской канцелярией Г. Ф. Миллеру, но могли и провести анализ текста доклада Ю. Соболевского, аналогичный тому, что приведен в настоящей статье [Бородаев, Контев, 2015, с. 192].

³ Перевод С. В. Горохова. Текст намеренно не подвергался литературной обработке для максимально точной передачи содержания.

справа. Второй же вариант представляется невозможным. Хотя ландшафт и позволяет подъехать к острогу в этом месте с севера, но генеральное направление движения Д. Г. Мессершмидта с юга на север исключает такой вариант.

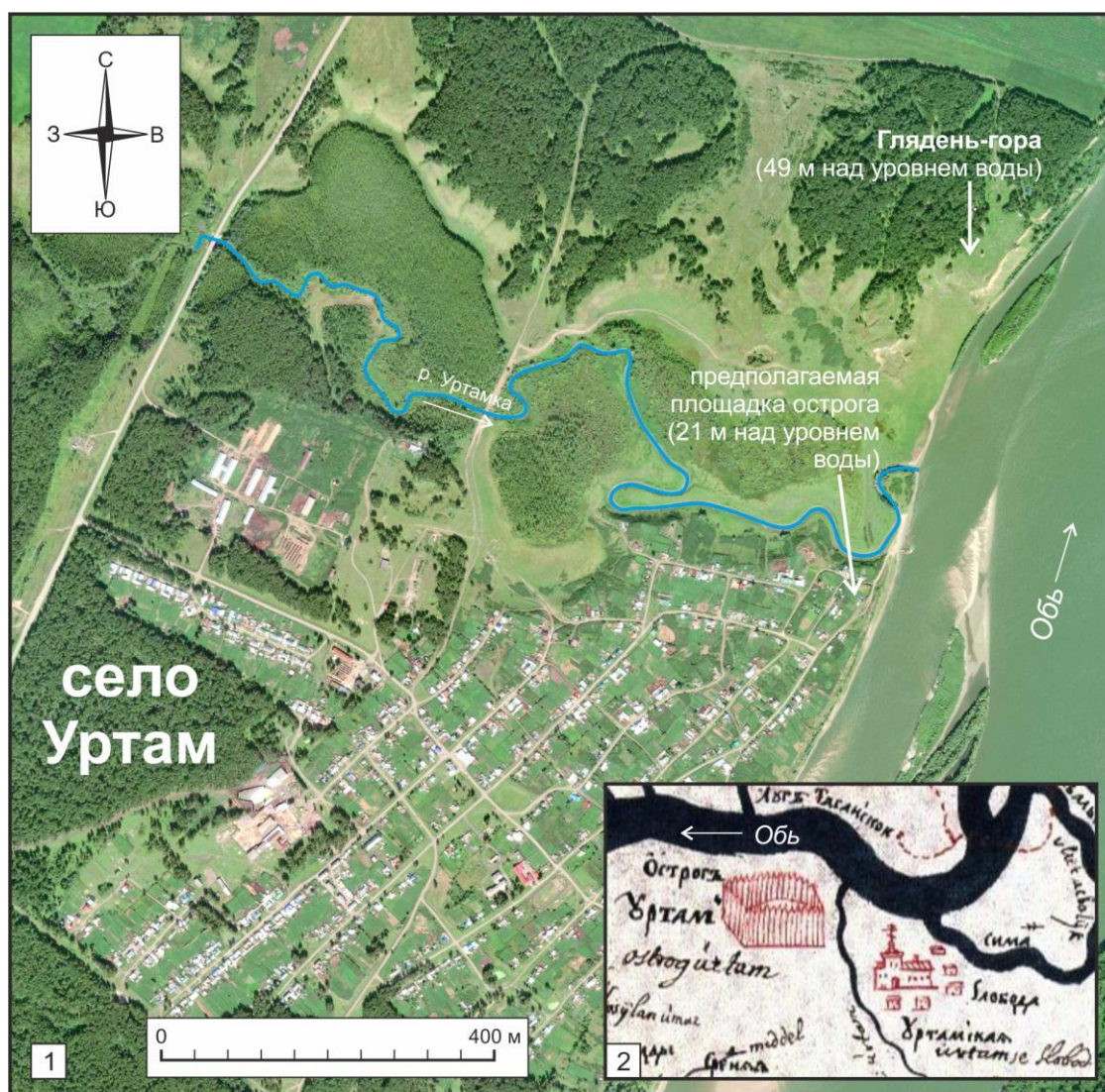


Рис. 1. Район возможного расположения Уртамского острога:
1 – общая ландшафтная ситуация; 2 – острог на карте С. У. Ремезова [1882]

Fig. 1. Location of the Urtamsky ostrog:
1 – landscape situation in the area of the location of the Urtamsky ostrog;
2 – Urtamsky ostrog on the map of S. U. Remezov [1882]

В «Описании Томского уезда...» Г. Ф. Миллера за 1734 г. сказано: «...на западном берегу Оби, немного выше маленькой речки Уртам, которая впадает с запада» [Источники..., 1988, с. 76]. Это означает, что острог располагался на правом берегу р. Уртам. В «Географическом лексиконе...» месторасположение Уртамского острога описано неопределенно: «на левом берегу реки Оби при речке Уртам» [Географический лексиконъ..., 1773, с. 421].

На большинстве карт XVIII–XIX вв. Уртамский острог расположен на правом берегу Уртамки (см. таблицу).

Место расположения Уртамского острога на картах конца XVII – XIX в.
The location of the Urtam ostrog on the maps of the late 17th – 19th centuries

Год	Тип объекта согласно условным обозначениям	Место расположения (берег р. Уртамка)	Источник
Конец XVII – начало XVIII в.	острог	левый	[Ремезов, 1882, л. 11]
	острог	левый	[Ремезов, 2011, л. 128]
1745	–	левый	[Rußischer Atlas..., 1745]
1771	острог	правый	Карта Колывано-Воскресенским Заводам и Рудникам, лежащим в Колыванском Наместничестве, сочиненная из разных специальных карт по учиненным с заводской стороны описаниям по 1794 год ¹
1777	острог	правый	Генеральная карта ведения Канцелярии Колывано-Воскресенского горного начальства, заводов и приписным к оным селениям; с показанием около оногo и во внутренности, ведения губернского и линейного жительство ²
1790	деревня (?)	левый	[The European Part..., 1790]
1794	слобода?	правый	Карта Колывано-Воскресенским Заводам и Рудникам, лежащим в Колыванском Наместничестве, сочиненная из разных специальных карт по учиненным с заводской стороны описаниям по 1794 год ³
1798	–	правый	Карта Томскаго уезда Представляющая местное положеніе всей округи всехъ селеній большихъ и малыхъ и живыхъ урочищъ съ показаніемъ описанныхъ местъ, которые покрыты зеленою и на нихъ Россиіскіе буквы означаютъ в большемъ виде владеніи на листах
1798	–	правый	Карта Генеральная Тобольской губерніи
1816	острог	правый	<i>Пансер Л.</i> Подробная Карта Колывано-Воскресенской Горной Округи Составленная изъ новейшихъ частныхъ Картъ Барнаульской горной Архивы
1821	село	правый	[Атласъ Томской Губерніи..., 1821]
1827	острог	левый	[Географической Атласъ..., 1827]

¹ РГИА. Ф. 485. Оп. 5. Д. 478. Л. 1.

² Там же. Ф. 1399. Оп. 1. Д. 224. Л. 1.

³ Там же. Ф. 485. Оп. 5. Д. 480. Л. 1.

В XX в. к вопросу о месте расположения Уртамского острога первым обратился В. Ф. Смолин. В начале 1920-х гг. он обследовал территорию с. Уртам и его окрестностей [Шатилов, 1927, с. 4, 5]. По его словам, «признаки древнего жилья имеются на “Глядень-горе”, поэтому он высказывал предположение, что Уртамский острог находился именно здесь» [Дульзон, 1956, с. 101]. С «Глядень-горой» в ближайших окрестностях можно отождествить только Уртамский яр, ограничивающий с севера пойму левобережья Уртамки, т. е., по мнению В. Ф. Смолина, острог располагался на левом берегу Уртамки.

А. П. Дульзон также полагал, что острог находился «на левом мысу устья Уртамки, впадающей в Обь. На этом месте расположено сейчас с. Уртам». В этой фразе присутствует неразрешимое противоречие, так как с. Уртам расположено на правом берегу Уртамки. На карте в своей публикации А. П. Дульзон обозначил острог на левом берегу Уртамки [Дульзон, 1956, с. 101].

Позднее отдельные исследователи либо высказывались неопределенно: «на высоком берегу реки⁴ в устье Уртама» и т. п. [История Сибири..., 1968, с. 39; Резун, Васильевский, 1989, с. 278, 279; Историческая энциклопедия Сибири..., 2009, с. 376], либо придерживались точки зрения В. Ф. Смолина и А. П. Дульзона [Чиндина и др., 1990, с. 119].

Архитектура острога

Сведения о первоначальном облике Уртамского острога содержатся в докладе Ю. Соболевского: «...острог поставили двумя башнями. Вышиною тот острог от земли по две сажени печатных, и в землю пущено по аршину; а кругом острогу восемьдесят четыре сажени печатных ж. Кроме башен и ворот и ворота створные, поперек трех сажен. А башни рублены по три сажени печатных, а под башнями построены амбары государевы хлебные, а вышиною башни по двадцати по пяти венцов, а в остроге двор государев» [Из истории..., 1978, с. 60]. Из этого описания следует, что острог имел тыновые стены высотой более 4 м (две сажени печатных⁵) и протяженностью около 180 м (84 сажени печатных). Если принять форму острога за квадрат, то протяженность одной стороны составит около 45 м. Две башни были глухими (непроезжими), так как на нижнем уровне были устроены хлебные амбары. В острогах с небольшой протяженностью стен, к которым относится и Уртамский острог, глухие башни устанавливались, как правило, в углах. Высота сруба башен может быть рассчитана исходя из количества венцов (25) и толщины бревен. Для строительства деревянных оборонительных сооружений сибирских острогов использовался «легкий» лес толщиной около 20 см для ускорения строительства [Татауров, Черная, 2015, с. 411; Миллер, 1999, с. 348]). При такой толщине бревна глубина паза могла быть до 4 см. Следовательно, один венец имел в высоту не менее 16 см. Таким образом, срубы уртамских башен были высотой около 4 м, т. е. имели такую же высоту, что и стены. Лишь крыша возвышалась над тыном. Башни имели квадратную форму со стороной около 6 м (3 сажени печатных). При таких пропорциях, когда сторона башни была в 1,5 раза протяженнее ее высоты, башня вовсе не выглядела как башня, а была похожа больше на высокую избу или амбар.

В острожной стене располагались створные ворота «поперек трех сажен». Если под этой фразой понимать, что ширина проема ворот была три сажени (около 6 м), то это представляется невозможным, так как 1) лишено практического смысла, 2) труднореализуемо на практике, 3) ослабляет обороноспособность острога, так как именно ворота считались самым уязвимым местом при осаде (чем шире проем ворот, тем он уязвимее) [Горохов, Бородавский, 2019, с. 149]. Упоминание о чрезмерно широких воротах можно встретить и при описании других острогов. Например, в Селенгинском остроге ширина ворот достигала 9,4 м [Артемьев, 1999, с. 65; Минерт, 1988, с. 88]. В действительности таких ворот не было, а указанные размеры появляются вследствие буквального прочтения источника, смысл которого в этой

⁴ Высоким и обрывистым берег Оби является как ниже, так и выше по течению от устья Уртамки.

⁵ Печатная сажень равна 2,16 м.

части исследователям не ясен. Возможно, под шириной ворот в данном случае подразумевается ширина конструкции, в которой были устроены ворота. Конструкция эта представляет собой сруб наподобие нижнего яруса башни, перекрытого крышей. Подобная конструкция проездных ворот была исследована в северной стене соседнего Умревинского острога в 2021 г. Ее размеры в плане составляли 5,5 × 5,5 м.

В конце XVII – начале XVIII в. архитектура Уртамского острога нашла отражение на картах С. У. Ремезова (рис. 1, 2). На них острог изображен как замкнутый круг из тыновых стен без башен [Ремезов, 1882, л. 11; 2011, л. 128]. Некоторые исследователи полагают, что С. У. Ремезов допустил ошибку, не изобразив башни [Романов, 2018, с. 177], другие же считают, что острог выглядел именно так, как его изобразил С. У. Ремезов [Огурцов, 1986, с. 132]. Мы полагаем, что ошибки здесь нет. Во-первых, спустя 10–15 лет после возведения острога башен могло и не быть сразу по нескольким причинам: первая – они могли упасть под берег при его обрушении (если башни располагались со стороны Оби достаточно близко к берегу); вторая – они могли сгореть или сгнить⁶. Во-вторых, как мы показали выше, башни были высотой, равной высоте стен, имели приземистый внешний вид и использовались для хранения хлеба. Такого рода сооружения могли не восприниматься современниками (в том числе информаторами С. У. Ремезова⁷) в качестве башен. Аналогичная ситуация фиксируется и в источниках по соседнему Умревинскому острогу: в интервале с 1731 по 1734 г. здесь были возведены две башни, но в 1741 г. И. Г. Гмелин, посетивший острог и описавший его, не упомянул ни об одной из них [Gmelin, 1752, S. 77, 78]. Возможно, их внешний вид не соответствовал представлениям И. Г. Гмелина о том, как должна выглядеть башня⁸. Вероятно, точно так же следует интерпретировать и изображения иных «безбашенных» острогов на картах С. У. Ремезова.

Описание Уртамского острога 1706 г. из «Отчета томских воевод» является практически синхронным с картами С. У. Ремезова: «...стоячей деревянной, а по сторонам на нем две башни, а мерою тот острог в длину 50 сажен, поперег тож» [Из истории..., 1978, с. 31]. В целом описание соответствует тому, что приводится в докладе Ю. Соболевского, – стены тыновые («стоячей деревянной»), две башни, протяженность одной стены составляет 50 сажен. Некоторое расхождение наблюдается только в протяженности стен – 180 сажен в докладе Ю. Соболевского и 200 сажен в отчете томских воевод. Такое расхождение может иметь несколько объяснений: протяженность стен в отчете томских воевод указана приблизительно; использованы разные сажени для выражения расстояния (в отчете томских воевод не указано, в каких сажнях сделано измерение); в докладе Ю. Соболевского протяженность стен указана без учета протяженности внешних сторон башен, как это зачастую бывало в практике описания оборонительных сооружений в Сибири, в отчете же томских воевод протяженность внешних сторон башен включена в общую протяженность стен острога. Возможно и сочетание нескольких из этих факторов. Весьма вероятно, что первоначальные оборонительные сооружения Уртамского острога все еще существовали в 1706 г. в прежнем виде.

В соответствии с «Описанием Томского уезда» Г. Ф. Миллера в 1734 г. Уртамский острог состоял «из четырехугольного палисада с двумя боевыми башнями над двумя воротами. В остроге, кроме избы приказчика, судной избы и амбаров, нет никаких зданий». Согласно этому описанию, между 1706 и 1734 гг. укрепления Уртамского острога претерпели существенные изменения. В частности, он лишился двух глухих башен, взамен которых получил две проездные башни. В связи с этим, вероятно, были ликвидированы старые проездные ворота и, скорее всего, заново возведены тыновые стены.

⁶ Долговечность деревянных оборонительных сооружений острогов оставляла желать лучшего – срок их службы редко превышал 20 лет, а иногда сокращался менее чем до одного десятилетия.

⁷ С. У. Ремезов никогда в Уртамском остроге не бывал.

⁸ См.: *Горохов С. В.* Интеграция письменных и археологических источников по истории Умревинского острога (Новосибирская область) // Вестник Том. гос. ун-та. История. 2022 (в печати).

В 1735 г. приказчик Василий Астраханцев извещал Томскую воеводскую канцелярию, что в Уртамском остроге ветхих оборонительных сооружений нет, а в 1740 г. острог уже «весь сгнил и повалился». В 1747 г. на башнях оборудовались позиции для пушек (вероятно, башни не сильно обветшали или были отремонтированы, перестроены), а также была возведена стена со стороны Оби, которая к тому времени разрушилась, были обновлены рвы и рогатки [Романов, 2019, с. 258, 259]. Если стена со стороны реки разрушилась вследствие обрушения берега, то это говорит о том, что острог стоял непосредственно на краю осыпи надпойменной террасы.

В книге «Летопись сибирских городов» опубликована единственная графическая реконструкция Уртамского острога. Памятник изображен на левом берегу Уртамки, т. е. на «Глядень-горе». Облик острога в целом соответствует содержанию доклада Ю. Соболевского, но содержит существенные неточности: вместо одних ворот изображены двое, церковь с колокольней помещена во дворе острога, в то время как она располагалась за его пределами, расположение башни на юго-восточном углу лишено всякого смысла [Резун, Васильевский, 1989, с. 278].

Археологические исследования острога

Как уже было сказано, первое археологическое обследование территории с. Уртам и его окрестностей на предмет обнаружения остатков острога было предпринято в начале 1920-х гг. В. Ф. Смолиным [Кузьминых и др., 2003, с. 39; Шатилов, 1927, с. 4, 5; Дульзон, 1956, с. 101]. По сведениям Д. Я. Резуна и Р. С. Васильевского [1989, с. 280], археологические раскопки Уртамского острога в конце 1940-х – начале 1950-х гг. проводились А. П. Дульзоном, однако в публикациях названного автора об этом не упоминается.

В 2017 г. археологическая разведка с целью локализации Уртамского острога была проведена студентом НГПУ П. И. Романовым. Признаков острога выявлено не было, но исследователь полагал, что острог находился на территории с. Уртам [Романов, 2018, с. 177; 2019, с. 258].

В 2019 г. А. П. Бородовским и С. В. Гороховым был обследован левый берег Уртамки. На Глядень-горе следов острога и деревни обнаружено не было. В 470 м от Оби и в 330 м от Уртамки был обнаружен слабовыраженный в рельефе ров. На одном из его участков был заложен шурф, который показал, что предполагаемый ров имеет заглубление только в слой гумуса. Предметный комплекс русской деревни или острога отсутствует. Обнаружено лишь несколько фрагментов керамики ирменской культуры эпохи бронзы. Исследованный объект, вероятно, имеет позднее техногенное происхождение [Бородовский, 2021].

В августе 2020 г. авторы статьи продолжили археологическую разведку на территории с. Уртам и в его окрестностях.

Был осмотрен мыс на левом берегу Уртамки («Глядень-гора»), однако нами не отмечено следов искусственного изменения рельефа на покрытых невысокой травой степного типа уплощенных вершинах холмов этого яра, которые проявлялись бы даже в малой форме. Кроме того, высота холмов – до 49 м над урезом воды в Оби, была бы избыточна для предохранения от известных здесь наводнений, но сильно затрудняла подъем наверх воды и грузов с Оби. Единственный относительно удобный «взвоз» здесь возможен от Оби вдоль подножия яра, но он более чем в пять раз длиннее «взвоза» на правом берегу Уртамки.

Относительно правого берега Уртамки можно сказать, что ее пойма здесь фактически отсутствует – речка течет вплотную к обрыву террасы, где на возвышенном «мысу», в том числе и непосредственно над устьем, находится с. Уртам. Топографическая ситуация напоминает ту, что известна для Красноярского острога (1628 г.) на Енисее: ровный участок берега левого притока р. Кача при ее впадении в Енисей (так называемая «стрелка») и высокая гора на левом берегу Качи, получившая название Караульной, так как на ней постоянно находился караул (позднее названа Часовенной). В связи с этим и название холма «Глядень» в пер-

вую очередь ассоциируется с понятиями «глядеть», «наблюдать». Холмы Уртамского яра почти в два с половиной раза выше «мыса» («стрелки») на правом берегу Уртамки), и с его вершины, действительно, открывается обзор на большие расстояния в трех направлениях – на юг, юго-восток и юго-запад, т. е. туда, откуда в XVII – середине XVIII в. могла угрожать военная опасность. В соответствии с таким рельефом местности острог, вероятнее всего, должен быть построен именно на «мысу» («стрелке») правого берега Уртамки, при ее впадении в Обь. Этот уплощенный участок восточной (приречной) части террасы высотой около 21 м от уровня воды в Оби плавно понижается в сторону Уртамки (рис. 2, 1). Указанная высота берега вполне достаточна для исключения его затоплений в ходе сезонных наводнений.



Рис. 2. Места предполагаемого расположения Уртамского острога:

- 1 – вид с Глядень-горы на р. Уртам, взвоз с Оби и село (снято с севера, фото С. Г. Скобелева);
2 – вид из с. Уртам на участок взвоза и Глядень-гору (снято с юга, фото С. Г. Скобелева)

Fig. 2. The area of the proposed location of the Urtamsky ostrog on the right bank of the Urtamka river:
1 – view from the Glyaden mountain to the village of Urtam and “vzvoz” (taken from the north, photo by S. G. Skobelev);
2 – view of the part of the “vzvoz” from river Ob and Glyaden Mountain from the village of Urtam (taken from the South, photo by S. G. Skobelev)

В настоящее время западная часть этой поверхности занята жилыми, хозяйственными постройками и огородами местных жителей. Вероятно, возможная северная сторона острога могла быть сильно разрушена во время создания «взвоза» (дороги) от уреза воды Оби, где была пристань, в село. По отдельным признакам можно судить, что часть этих работ велась с использованием бульдозера (рис. 2, 2). Скорее всего, он работал по уже существовавшему «взвозу», в осыпающемся борту которого найдена медная монета сибирской чеканки достоинством денга 1760-х гг. (рис. 3). Однако длинной полосой южнее, непосредственно вдоль берега Оби, отмечается участок площади, мало затронутый современной хозяйственной деятельностью. Эта часть террасы продолжается весьма далеко вдоль берега Оби, и каких-либо ограничений природного характера не имеет (см. рис. 2).

Вся доступная для изучения площадь указанной террасы, не занятая постройками и огородами, густо покрыта высоким бурьяном, коноплей и крапивой. Однако и в таких затрудненных условиях здесь можно проследить отдельные западины, имеющие как округло-подквадратные формы, так и овальные, разного размера и глубины. В двух-трех случаях фиксировалось также нечто похожее на участки валов. На площади современных близлежащих огородов, где нет высокой растительности, следов каких-либо сохранившихся существенных изменений рельефа не отмечено – при нахождении крепости именно в указанном месте на огородные участки пришелся бы двор острога.

Одним из косвенных признаков наличия острога на этом участке местности может стать факт активной грабительской деятельности на его предполагаемой площади (чего нет на Глядень-горе). Следы этого (причем явно лета 2020 г.) остались в виде как достаточно крупных и глубоких ям, так и мелких «закопушек». По их краям находились предметы, не вызвавшие интереса у грабителей: кости, фрагменты русской керамики, мелкие камни, крупный фрагмент железного котла с петлей для подвешивания его над огнем и т. п.

Типично русская керамика и фрагмент котла (рис. 3, 2) позволяют считать их происходящими из археологического памятника поселенческого типа, т. е. не исключено, что именно из стоявшего здесь Уртамского острога. Так, при раскопках Саянского острога (основан

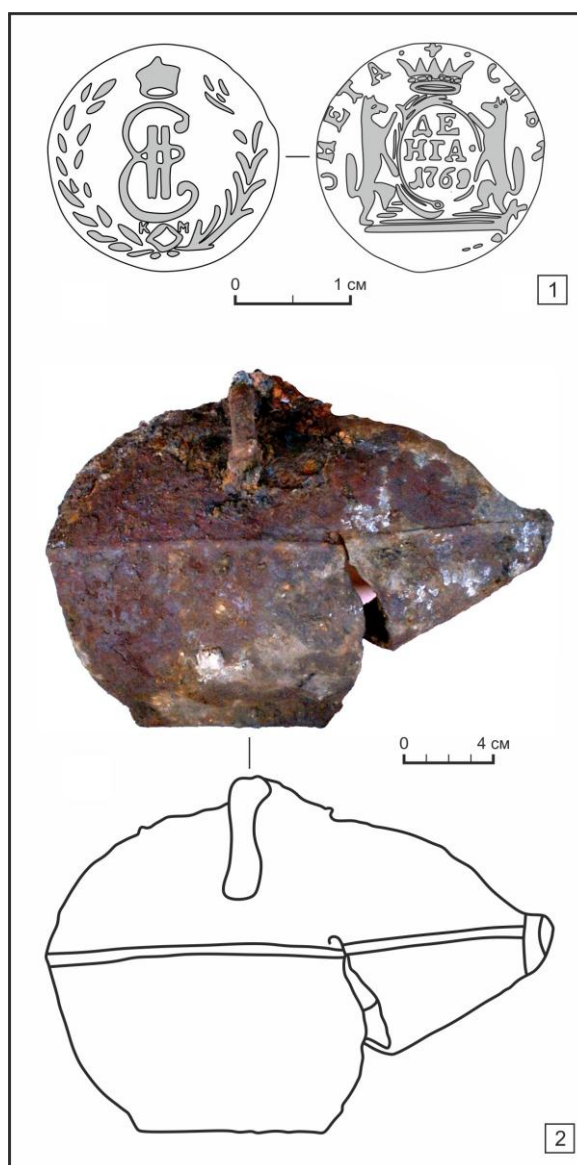


Рис. 3. Индивидуальные находки: 1 – медная монета достоинством денга сибирской чеканки 1760-х гг. с площади взвоза; 2 – фрагмент стенки железного котла с ушком из грабительского раскопа (фото С. Г. Скобелева)

Fig. 3. Individual finds: 1 – a copper coin in the denomination of “denega” of the Siberian coinage of the 1760s from the place of “vzvoz”; 2 – a fragment of the boiler wall from the predatory excavation (photo by S. G. Skobelev)

в 1718 г., руководитель раскопок С. Г. Скобелев) были обнаружены фрагменты железных и чугунных котлов, аналогичных фрагменту, найденному на предполагаемой площади Уртамского острога. Саянский острог никогда не имел при себе крестьянской слободы, его обитателями на протяжении всей его истории были только годовальщики, приказчик и пограничный дозорщик. Следовательно, обнаруженные на территории острога остатки котлов входили в снаряжение гарнизона острога.

Из архивных источников известны случаи, когда отряд, снаряжавшийся для похода с целью основания острога или города, специально снабжался необходимым количеством котлов [Миллер, 1999, с. 350]. Эти котлы могли быть однотипными, если изготавливались крупной партией специально для таких целей. Поэтому закономерно обнаружение на территории Саянского острога нескольких фрагментов однотипных котлов. Находка же на правом мысу Уртамки фрагмента котла, аналогичного обнаруженным на Саянском остроге, является в настоящее время единственным материальным свидетельством присутствия Уртамского острога именно на этом участке местности.

Кроме того, заслуживают внимания результаты наблюдения за стенкой одной из грабительских ям, расположенной в предполагаемой северной части острога. Хотя в ней и нет полного профиля, тем не менее до глубины около 1 м можно видеть слой перегноя, нижняя часть которого сужается по мере углубления. В связи с этим можно вспомнить ряд указаний в источниках, где часто говорится о случаях сваливания навоза именно во рвы крепостей.

Заключение

В настоящее время, исходя из малого объема имеющегося в нашем распоряжении доказательного материала, полностью изложенного выше, мы можем лишь предположительно говорить о месте расположения Уртамского острога. Однако следует отметить, что разнородные свидетельства его возможного нахождения вообще в данной местности имеются лишь для правого берега устья («мыса») Уртамки, где без ограничений природного характера мог быть поставлен острог, имевший периметр около 180 м. Имелись здесь и условия для размещения неограниченного по площади посады к югу и западу от острога. Близко к нему примыкали пашни. В целом все это делает весьма перспективным дальнейшее археологическое изучение этого участка террасы Оби и Уртамки. Данную же статью следует рассматривать как подготовительную к археологическому этапу возможных предстоящих работ.

Список литературы

- Артемьев А. Р.** Города и остроги Забайкалья и Приамурья во второй половине XVII – XVIII в. Владивосток: [Б. и.], 1999. 336 с.
- Атласъ Томской Губернии Состоящей въ восьми Уездахъ. Томскъ: Губернская Чертежня, 1821. 51 с.
- Бородаев В. Б., Контев А. В.** Формирование российской границы в Иртышско-Енисейском междуречье в 1620–1720 гг.: Документальная монография. Барнаул: АлтГПУ, 2015. 416 с.
- Бородовский А. П.** Археологическое обследование левобережья устья р. Уртамка (Кожениковский район Томской области) // Сохранение и изучение культурного наследия Алтайского края. Барнаул: Изд-во АлтГУ, 2021. Вып. 27. С. 151–158.
- Географическiй лексиконъ Россiйскаго государства. М.: При Имп. Московскомъ университете, 1773. 494 с.
- Географической Атласъ Россiйскаго Имперiи, Царства Польскаго и Великаго княжества Финляндскаго. Расположенный по губерниямъ. [Б. м.; Б. и.], 1827. 60 с.

- Горохов С. В., Бородовский А. П.** Ворота сибирских острогов по историческим и археологическим источникам // Вестник НГУ. Серия: История, филология. 2019. Т. 18, № 7. С. 148–163. DOI 10.25205/1818-7919-2019-18-7-148-163
- Григорьев А. Д.** Устройство и заселение Московского тракта в Сибири с точки зрения изучения русских говоров // Изв. Ин-та исследования Сибири. № 6: Труды Историко-Этнографического Отдела. № 1. Томск: Изд. Том. губерн. отд-ния Гос. изд-ва, 1921. 120 с.
- Дульзон А. П.** Археологические памятники Томской области // Тр. Том. обл. краеведческого музея. Томск: [Б. и.], 1956. Т. 5. С. 89–316.
- Епифанов П. П.** К истории освоения Сибири и Дальнего Востока в XVII веке // История СССР. 1981. № 4. С. 70–84.
- Из истории земли Томской. 1604–1917: Сб. док. и материалов. Томск: Зап.-Сиб. кн. изд-во, 1978. Вып. 1. 224 с.
- Историческая энциклопедия Сибири. С–Я. Новосибирск: ИД «Историческое наследие Сибири», 2009. 784 с.
- История Сибири. Л.: Наука, 1968. Т. 2: Сибирь в составе феодальной России. 458 с.
- Источники по истории Сибири досоветского периода. Новосибирск: Наука, 1988. 214 с.
- Кузнецкая старина. Новокузнецк: 400 лет в истории России. Томск; Новокузнецк: Изд-во Том. ун-та, 2018. 478 с.
- Кузьминых С. В., Михайлов, Е. П., Савенко, С. Н., Старостин, П. Н.** Виктор Федорович Смолин: основные вехи жизненного и творческого пути // Абашевская культурно-историческая общность: развитие, наследие. Чебоксары: [Б. и.], 2003. С. 35–46.
- Миллер Г. Ф.** История Сибири. М.: Вост. лит., 1999. Т. 1. 630 с.
- Миненко Н. А.** Первые русские деревни и города на территории Барабы и Новосибирского Приобья // Город и деревня Сибири в досоветский период. Бахрушинские чтения 1984 г. Новосибирск: [Б. и.], 1984. С. 3–32.
- Минерт Л. К.** Памятники начального этапа градостроительства в Бурятии // Памятники истории, археологии и архитектуры Сибири. Новосибирск: Наука, 1988. С. 80–107.
- Огурцов А. В.** Типологическая классификация русских укреплений в конце XVII – середине XVIII в. // Проблемы охраны и освоения культурно-исторических ландшафтов Сибири. Новосибирск: Наука, 1986. С. 129–138.
- Резун Д. Я., Васильевский Р. С.** Летопись сибирских городов. Новосибирск: Новосиб. кн. изд-во, 1989. 304 с.
- Ремезов С. У.** Чертежная книга Сибири, составленная тобольским сыном боярским Семеном Ремезовым в 1701 г. СПб.: [Б. и.], 1882.
- Ремезов С. У.** Хорографическая книга Сибири Семена Ульяновича Ремезова. Тобольск: Обществ. благотворит. фонд «Возрождение Тобольска», 2011. 690 с.
- Романов П. И.** Проблемы локализации Уртамского острога // Древние и традиционные культуры Сибири и Дальнего Востока: проблемы, гипотезы, факты. Омск: Издатель-Полиграфист, 2018. С. 176–177.
- Романов П. И.** Обветшание и ремонт оборонительной конструкции приобских острогов Томского уезда в XVIII веке // Баландинские чтения. Новосибирск: Новосиб. гос. ун-т архитектуры, дизайна и искусств, 2019. Т. 14. С. 257–261.
- Россия. Полное географическое описание нашего Отечества. СПб.: Изд. А. Ф. Девриена, 1907. Т. 16: Западная Сибирь. 610 с.
- Словцов П. А.** История Сибири. От Ермака до Екатерины II. М.: Вече, 2006. 512 с.
- Татауров Ф. С., Черная М. П.** Тарские «городни» (итоги раскопок исторического центра Тары в 2015 году) // Проблемы археологии, этнографии и антропологии Сибири и сопредельных территорий. Новосибирск: Изд-во ИАЭТ СО РАН, 2015. С. 409–412.
- Чиндина Л. А., Яковлев Я. А., Ожередов Ю. И.** Археологическая карта Томской области. Томск: Изд-во Том. ун-та, 1990. 340 с.

- Шатилов М.** Исторический очерк и обзор Томского Краевого музея (1922 г. – 18 марта 1926 г.) // Тр. Том. краевого музея. Томск: Красное знамя, 1927. Т. 1. С. 1–56.
- Gmelin J. G.** Reise durch Sibirien, von dem Jahr 1740 bis 1743. Göttingen, Verlegts Abram Vandenhoecks seel. Wittwe, 1752, 700 S.
- Messerschmidt D. G.** Forschungsreise durch Sibirien 1720–1727. Berlin, Akademie-Verlag, 1962, Bd. 1: Tagebuchaufzeichnungen, 1721–1722, 380 S.
- РуССischer Atlas, welcher in einer General-Kharte und neunzen Special-Kharten das gesamte RuССische Reich und dessen angränzende Länder, nach den Regeln der Erd-Beschreibung und den neuesten Observationen vorstellig macht. St. Petersburg, Kaiserl. Academie der Wissenschaften, 1745.
- The European Part of the Russian Empire, From the Maps Published by the Imperial Academy at St. Petersburg with the new provinces on the Black Sea. The Asiatic Part of the Russian Empire, from the Maps Published by the Imperial Academy at St. Petersburg. London, Robert Sayer, 1790, 1 p.

References

- Artemiev A. R.** Goroda i ostrogi Zhabaikal'ya i Priamur'ya vo vtoroi polovine XVII – XVIII v. [Cities and ostrogs of Transbaikalia and the Amur region in the second half of the 17th – 18th centuries]. Vladivostok, 1999, 336 p. (in Russ.)
- Atlas Tomskoi Gubernii, sostoyashchei v vosmi Uezhdakh [Atlas of the Tomsk Province Consisting of eight Counties]. Tomsk, Gubernskaya Chertezhnyia, 1821, 51 p. (in Russ.)
- Borodaev V. B., Kontev A. V.** Formirovanie rossiiskoi granitsy v Irtyshsko-Eniseiskom mezhdurech'e v 1620–1720 gg. [Formation of the Russian border in the Irtysh-Yenisei interfluvium in 1620–1720]. Documentary monograph. Barnaul, AltSPU Press, 2015, 416 p. (in Russ.)
- Borodovskiy A. P.** Arkheologicheskoe obsledovanie levoberezh'ya ust'ya r. Urtamka (Kozhevnikovskii raion Tomskoi oblasti) [Archaeological examination of the left bank of the Urtamka river mouth (the Kozhevnikovskiy district of the Tomsk region)]. In: Sokhranenie i izuchenie kul'turnogo naslediya Altayskogo kraia [Preservation and study of the cultural heritage of the Altai Territory]. Barnaul, Altai State Uni. Press, 2021, vol. 27, pp. 151–158. (in Russ.)
- Chindina L. A., Yakovlev Ya. A., Ozheredov Yu. I.** Arkheologicheskaya karta Tomskoi oblasti [Archaeological map of the Tomsk region]. Tomsk, TSU Press, 1990, 340 p. (in Russ.)
- Dulzhon A. P.** Arkheologicheskie pamyatniki Tomskoi oblasti [Archaeological sites of the Tomsk region]. In: Trudy Tomskogo oblastnogo kraevedcheskogo muzeya [Proceedings of the Tomsk regional Museum of Local Lore]. Tomsk, 1956, vol. 5, pp. 89–316. (in Russ.)
- Epifanov P. P.** K istorii osvoeniya Sibiri i Dal'nego Vostoka v XVII veke [On the history of the development of Siberia and the Far East in the 17th century]. *Istoriya SSSR [USSR History]*, 1981, no. 4, pp. 70–84. (in Russ.)
- Geograficheskii leksikon Rossiiskago gosudarstva [Geographical lexicon of the Russian State]. Moscow, Pri Imperatorskom Moskovskom Universitete, 1773, 494 p. (in Russ.)
- Geograficheskoi Atlas Rossiiskoi Imperii, Tsarstva Pol'skago i Velikago knyazhestva Finlyandskago. Raspolozhennyye po guberniyam [Geographical Atlas of the Russian Empire, the Kingdom of Poland and the Grand Duchy of Finland. Located in the provinces]. [Without a place, without publisher], 1827, 60 p. (in Russ.)
- Gmelin J. G.** Reise durch Sibirien, von dem Jahr 1740 bis 1743. Göttingen, Verlegts Abram Vandenhoecks seel. Wittwe, 1752, 700 S.
- Gorokhov S. V., Borodovskiy A. P.** Gates of the Siberian Ostrogs Based on Written and Archaeological Sources. *Vestnik NSU. Series: History and Philology*, 2019, vol. 18, no. 7, pp. 148–163. (in Russ.) DOI 10.25205/1818-7919-2019-18-7-148-163
- Grigorev A. D.** Structure and settlement of the Moscow tract in Siberia from the point of view of studying Russian dialects. *Izhvestiya instituta issledovaniya Sibiri*. No. 6. Trudy Istoriko-

- Etnograficheskogo Otdela. No. 1. Ustroistvo i zaselenie Moskovskogo trakta v Sibiri s tochki zhreniya izhucheniya russkikh govorov [Proceedings of the Institute for research in Siberia. No. 6. Proceedings of the Historical and Ethnographic Department. No. 1]. Tomsk, Izhdanie Tomskogo Gubernskogo Otdeleniya Gosudarstvennogo Izdatel'stva, 1921, 120 p. (in Russ.)
- Istochniki po istorii Sibiri dosovetskogo perioda [Sources on the history of Siberia in the pre-Soviet period]. Novosibirsk, Nauka, 1988, 214 p. (in Russ.)
- Istoricheskaya entsiklopediya Sibiri. S–Ya. [Historical encyclopedia of Siberia. S–Ya]. Novosibirsk, Istoricheskoe nasledie Sibiri Publ., 2009, 784 p. (in Russ.)
- Istoriya Sibiri [History of Siberia]. Leningrad, Nauka, 1968, vol. 2: Siberia as part of feudal Russia, 458 p. (in Russ.)
- Iz istorii zemli Tomskoi. 1604–1917 [From the history of the land of Tomsk. 1604–1917]. Collection of documents and materials. Tomsk, Zhapadno-Sibirskoe knizhnoe izhdatel'stvo, 1978, iss. 1, 224 p. (in Russ.)
- Kuzhminykh S. V., Mikhailov, E. P., Savenko, S. N., Starostin, P. N.** Viktor Fedorovich Smolin: osnovnye vekhi zhiznennogo i tvorcheskogo puti [Viktor Fyodorovich Smolin: the main milestones of his life and creative career] In: Abashevskaya kul'turno-istoricheskaya obschnost': razhvitie, nasledie [The Abashevo cultural-historical community: development and heritage]. Cheboksary, 2003, pp. 35–46. (in Russ.)
- Kuznetskaya starina. Novokuznetsk: 400 let v istorii Rossii [Kuznetsk antiquity. Novokuznetsk: 400 years in the history of Russia]. Tomsk, Novokuznetsk, TSU Press, 2018, 478 p. (in Russ.)
- Messerschmidt D. G.** Forschungsreise durch Sibirien 1720–1727. Berlin, Akademie-Verlag, 1962, Bd. 1: Tagebuchaufzeichnungen, 1721–1722, 380 S.
- Miller G. F.** Istoriya Sibiri [History of Siberia]. Moscow, Vostochnaya literatura Publ., 1999, vol. 1, 630 p. (in Russ.)
- Minenko N. A.** Pervye russkie derevni i goroda na territorii Baraby i Novosibirskogo Priob'ya [The first Russian villages and cities on the territory of Baraba and Novosibirsk Ob region]. In: Gorod i derevnya Sibiri v dosovetskiy period. Bakhrushinskie chteniya 1984 g. [City and village of Siberia in the pre-Soviet period. Bakhrushin readings 1984]. Novosibirsk, 1984, pp. 3–32. (in Russ.)
- Minert L. K.** Pamyatniki nachal'nogo etapa gradostroitel'stva v Buryatii [Objects of the initial stage of urban development in Buryatia]. In: Pamyatniki istorii, arkheologii i arkhitektury Sibiri [Objects of history, archfeology and architecture of Siberia]. Novosibirsk, Nauka, 1988, pp. 80–107. (in Russ.)
- Ogurtsov A. V.** Tipologicheskaya klassifikatsiya russkikh ukrepleni v kontse XVII – seredine XVIII v. [Typological classification of Russian fortifications in the late 17th – mid 18th century]. In: Problemy okhrany i osvoeniya kul'turno-istoricheskikh landshaftov Sibiri [Problems of protection and development of cultural and historical landscapes of Siberia]. Novosibirsk, Nauka, 1986, pp. 129–138. (in Russ.)
- Remezhev S. U.** Chertezhnaya kniga Sibiri, sostavlennaya tobolskim synom boyarskim Semenom Remezovym v 1701 g. [Drawing book of Siberia, compiled by the Tobolsk of boyar son Semyon Remezov in 1701]. St. Petersburg, 1882. (in Russ.)
- Remezhev S. U.** Khorograficheskaya kniga Sibiri Semena Ulyanovicha Remezheva [Chorographic book of Siberia by Semyon Ulyanovich Remezov]. Tobolsk, Vozhrozhdenie Tobol'ska Publ., 2011, 690 p. (in Russ.)
- Rezhun D. Ya., Vasilevsky R. S.** Letopis' sibirskikh gorodov [Chronicle of Siberian cities]. Novosibirsk, Novosibirskoe knizhnoe izhdatel'stvo, 1989, 304 p. (in Russ.)
- Romanov P. I.** Problemy lokalizatsii Urtamskogo ostroga [Problems of localization of the Urtam ostrog]. In: Drevnie i traditsionnye kultury Sibiri i Dal'nego Vostoka: problemy, gipotezy, fakty [Ancient and traditional cultures of Siberia and the Far East: problems, hypotheses, facts]. Omsk, Izhdatel-Poligrafist, 2018, pp. 176–177. (in Russ.)

- Romanov P. I.** Obvetshanie i remont oboronitelnoi konstruktсии priobskikh ostrogov Tomskogo uezha v XVIII veke [Dilapidation and repair of the defensive structure of the Priobsky ostrogs of the Tomsk uyezd in the 18th century]. In: Balandinskie chteniya [Balandin readings]. Novosibirsk, Novosibirskii gosudarstvennyi universitet arkhitektury, dizaina i iskusstv, 2019, pp. 257–261. (in Russ.)
- Rossiia. Polnoe geograficheskoe opisanie nashego Otechestva [Russia. Complete geographical description of our Fatherland]. St. Petersburg, A. F. Devrien Publ., 1907, vol. 16: Western Siberia, 610 p. (in Russ.)
- Rußischer Atlas, welcher in einer General-Kharte und neunzen Special-Kharten das gesamte Rußische Reich und dessen angränzende Länder, nach den Regeln der Erd-Beschreibung und den neuesten Observationen vorstellig macht. St. Petersburg, Kaiserl. Academie der Wissenschaften, 1745.
- Shatilov M.** Istoricheskii ocherk i obzor Tomskogo Kraevogo muzeya (1922 g. – 18 marta 1926 g.) [Historical sketch and an overview of the Tomsk Regional Museum (1922 – 18 March 1926)]. In: Trudy Tomskogo kraevogo muzeya [Proceedings of the Tomsk regional Museum]. Tomsk, Krasnoe znamya, 1927, vol. 1, pp. 1–56. (in Russ.)
- Slovtsov P. A.** Istoriya Sibiri. Ot Ermaka do Ekateriny II [History of Siberia. From Ermak to Catherine II]. Moscow, Veche, 2006, 512 p. (in Russ.)
- Tataurov F. S., Chernaya M. P.** Tarskie “gorodni” (itogi raskopok istoricheskogo tsentra Tary v 2015 godu) [Tarsky “gorodni” (results of excavations of the historical center of Tara in 2015)]. Problemy arkheologii, etnografii i antropologii Sibiri i sopredel’nykh territorii [Problems of archaeology, ethnography and anthropology of Siberia and neighboring territories]. Novosibirsk, IAET SB RAS Publ., 2015, pp. 409–412. (in Russ.)
- The European Part of the Russian Empire, From the Maps Published by the Imperial Academy at St. Petersburg with the new provinces on the Black Sea. The Asiatic Part of the Russian Empire, from the Maps Published by the Imperial Academy at St. Petersburg. London, Robert Sayer, 1790, 1 p.

Информация об авторах

Сергей Валерьевич Горохов, кандидат исторических наук
Сергей Григорьевич Скобелев, кандидат исторических наук
Андрей Павлович Бородовский, доктор исторических наук

Information about the Authors

Sergey V. Gorokhov, Candidate of Sciences (History)
Sergey G. Skobelev, Candidate of Sciences (History)
Andrew P. Borodovskiy, Doctor of Sciences (History)

*Статья поступила в редакцию 22.02.2021;
одобрена после рецензирования 30.09.2021; принята к публикации 14.10.2021
The article was submitted 22.02.2021;
approved after reviewing 30.09.2021; accepted for publication 14.10.2021*