

Научная статья

УДК 904.59(510)

DOI 10.25205/1818-7919-2023-22-5-95-104

Погребальные комплексы периода Северной Вэй в окрестностях г. Гуюань, Нинся-Хуэйский автономный район, КНР

Мария Андреевна Кудинова

Институт археологии и этнографии
Сибирского отделения Российской академии наук
Новосибирск, Россия

maria-kudinova@yandex.ru, <https://orcid.org/0000-0001-8369-2089>

Аннотация

Представлены материалы погребений эпохи Северной Вэй, исследованные на территории городского округа Гуюань, Нинся-Хуэйский автономный район КНР. Известные к настоящему моменту комплексы немногочисленны, но разнообразны по конструктивным особенностям и составу сопроводительного инвентаря, что объясняется различиями во времени создания, этнокультурной принадлежности и социальном статусе захороненных в них людей. Наиболее ранние погребения, обнаруженные у д. Шивацунь в волости Синьци, демонстрируют сходство с могилами периода Шестнадцати варварских государств на территории соседней пров. Шэньси. Захоронения рядовых представителей сяньюби, переселившихся в район Гуюаня после его завоевания Северной Вэй, свидетельствуют о сохранении ими собственных традиций и незначительном влиянии китайской (ханьской) культуры в области погребальной практики.

Ключевые слова

Северо-Западный Китай, Гуюань, раннее Средневековье, Северная Вэй, сяньюби, погребальный обряд, межкультурные контакты

Благодарности

Исследование выполнено за счет гранта Российского научного фонда № 22-78-10121, <https://rscf.ru/project/22-78-10121>

Для цитирования

Кудинова М. А. Погребальные комплексы периода Северной Вэй в окрестностях г. Гуюань, Нинся-Хуэйский автономный район, КНР // Вестник НГУ. Серия: История, филология. 2023. Т. 22, № 5: Археология и этнография. С. 95–104. DOI 10.25205/1818-7919-2023-22-5-95-104

Northern Wei Tombs in the Vicinity of Guyuan, Ningxia Hui Autonomous Region, China

Maria A. Kudinova

Institute of Archaeology and Ethnography
of the Siberian Branch of the Russian Academy of Sciences
Novosibirsk, Russian Federation

maria-kudinova@yandex.ru, <https://orcid.org/0000-0001-8369-2089>

Abstract

Purpose of this article is to characterize the tombs of the Northern Wei period discovered in the vicinity of Guyuan City, analyze the specifics of the funeral rite of these complexes and define the factors that influenced its formation.

© Кудинова М. А., 2023

ISSN 1818-7919

Вестник НГУ. Серия: История, филология. 2023. Т. 22, № 5: Археология и этнография. С. 95–104
Vestnik NSU. Series: History and Philology, 2023, vol. 22, no. 5: Archaeology and Ethnography, pp. 95–104

Results. The possibility of studying the funeral rite of the Northern Wei period in Guyuan is limited by the small number of known complexes, the fragmentary nature of the materials that have reached our days due to tombs looting, and the lack of scientific publications on some complexes. The tombs known to date are not numerous (only seven tombs have been discovered so far), but varied in design features and the composition of the grave goods, which is explained by the chronological distance and differences in the ethnic and cultural identity and the social status of the tomb occupants. The earliest tombs near Shiwacun Village in Xinji Township show similarities to the tombs of the period of the Sixteen Barbarian States. The burials of ordinary Xianbei who moved to the Guyuan region after its conquest by the Northern Wei testify to the preservation of their own traditions and the insignificant influence of Chinese (Han) culture on their funerary practices.

Conclusion. The funeral rite of the Northern Wei tombs in Guyuan, on the one hand, inherits the burials of the Sixteen Barbarian States era, on the other hand, serves as the basis for the funeral rite evolution of the subsequent periods of the Western Wei and Northern Zhou.

Keywords

North-Western China, Guyuan, early Middle Ages, Northern Wei, xianbei, funeral rite, intercultural contacts

Acknowledgements

The study was supported by the Russian Science Foundation, project no. 22-78-10121, <https://rscf.ru/en/project/22-78-10121>

For citation

Kudinova M. A. Northern Wei Tombs in the Vicinity of Guyuan, Ningxia Hui Autonomous Region, China. *Vestnik NSU. Series: History and Philology*, 2023, vol. 22, no. 5: Archaeology and Ethnography, pp. 95–104. (in Russ.) DOI 10.25205/1818-7919-2023-22-5-95-104

Введение

Империя Северная Вэй (386–535), основанная представителями сяньбийского племени тоба, установила контроль над территорией современного городского округа Гуюань (в южной части Нинся-Хуэйского автономного округа КНР) в 431 г., отвоевав этот район у царства южных хунну Ся. В 436 г. в Гаопине (совр. Гуюань) был учрежден пограничный опорный пункт (*чжэнь*), а в 524 г. на этой территории была создана область Юаньчжоу, административный центр которой находился в г. Гаопин [Сюэ Чжэнчан, 2012, с. 92–93; Вэй Цзинь, 2015, с. 105].

В настоящее время на территории округа Гуюань известно семь погребений, датируемых периодом Северной Вэй. В 1981 г. было обнаружено и исследовано погребение у д. Лэйцзунь в районе Юаньчжоу, известное в научной литературе как «погребение с лаковым гробом». В 1984 г. были раскопаны два погребения у д. Шивацунь в волости Синьци уезда Пэнъян. В 1987 г. было найдено погребение в волости Чжайкэ района Юаньчжоу. В 1991 г. было найдено и раскопано погребение у д. Хуапинцунь на территории пос. Саньин района Юаньчжоу. В 2003–2004 гг. на могильнике Наньюань в юго-западном предместье Гуюаня раскопано 43 погребения, датированных в диапазоне от Хань до Тан, среди них одна могила относится к периоду Северной Вэй. В 2010 г. на могильнике Хайцзыюань у д. Яохэцунь волости Синьци уезда Пэнъян, где раскопаны погребения различных периодов, обнаружена одна северовэйская могила [Ма Цзяньцзунь, Чжоу Пэйни, 2003, с. 47; Ван Яньян, 2018, с. 86–87; Му Яни, 2020, с. 14–15]. Первое из вышеперечисленных погребений уже было детально рассмотрено нами [Шульга, Кудинова, 2020]. В данной работе на основании опубликованных отчетов о раскопках и предметов из коллекции Музея Гуюаня будут представлены материалы других, менее известных за пределами Китая, погребальных комплексов из района Гуюаня периода правления государства Северная Вэй, проанализированы особенности погребального обряда, определены факторы, повлиявшие на их формирование.

Материалы

1. Погребения у д. Шивацунь в волости Синьци

В 1982 г. в горах у д. Шивацунь волости Синьци уезда Пэнъян было обнаружено два погребения, в 1984 г. были проведены их раскопки. Могилы расположены на горном склоне, ориентированы по линии север – юг, расстояние между ними составляет всего 8 м. Оба погребения представляют собой вырезанные в толще грунта могилы с длинным наклонным

дромосом, над ними были возведены земляные насыпи округлой формы [Ло Фэн, 1988, с. 26] (рис. 1, 1, 2).

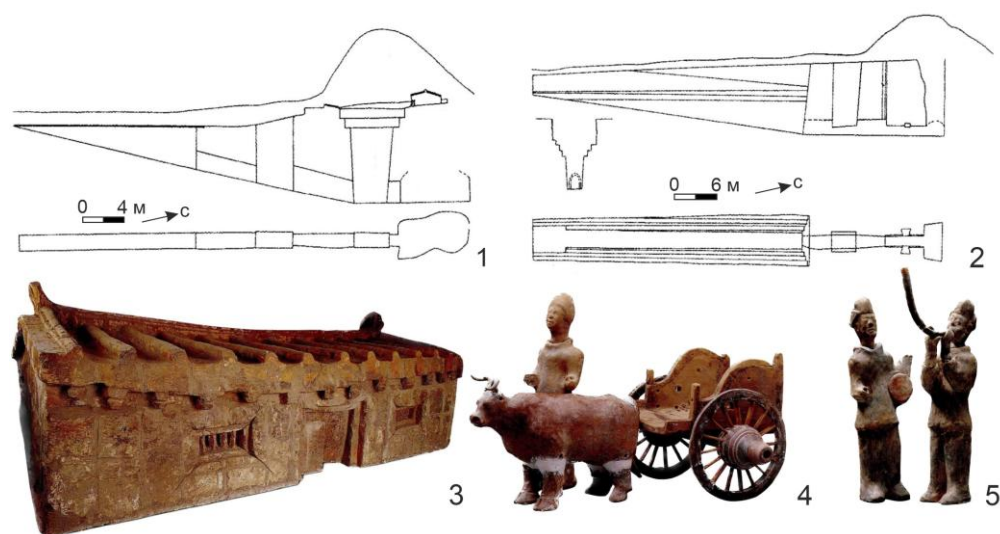


Рис. 1. Материалы погребений у д. Шивацунь, волость Синьцзи:

1 – план и разрез погребения М1; 2 – план и разрез погребения М2; 3 – земляная модель здания; 4 – керамические фигурки слуги и повозки, запряженной быком; 5 – керамические фигурки музыкантов.

(1, 2 – по: [Ло Фэн, 1988, с. 27, рис. 24; с. 28, рис. 5]; 3–5 – по: [Му Яни, 2020, с. 17, рис. 8; с. 18, рис. 9; с. 20, рис. 11]. 3–5 – без масштаба)

Fig. 1. Materials of the tombs near Shiwacun Village, Xinji Township:

1 – plan and section of the tomb M1; 2 – plan and section of the tomb M2; 3 – earthen model of a house; 4 – ceramic figurines of an ox cart and a servant; 5 – ceramic figurines of musicians.

(1, 2 – as per: [Luo Feng, 1988, p. 27, fig. 2; p. 28, fig. 5]; 3–5 – as per: [Mu Yani, 2020, p. 17, fig. 8; p. 18, fig. 9; p. 20, fig. 11]. 3–5 – not to scale)

Общая длина погребения М1 составляет 44,76 м, высота надмогильной насыпи, сооруженной методом трамбовки земли (*ханту*), – 6,2 м. Дромос наклонный под углом 17°, шириной примерно 2,2 м, с двумя воздухопроводными шахтами («небесными колодцами», *тяньцзин*). Дромос соединен с погребальной камерой небольшим коридором прямоугольной в плане формы. Гробница серьезно пострадала от проседания грунта и действий грабителей, ее устройство в настоящее время не может быть достоверно реконструировано. Не ясно даже, включала ли она одну погребальную камеру неправильной формы или же две камеры, соединенные коротким коридором. Общая длина этого помещения составляет 6,6 м, ширина – 2,62–3,15 м. Потолок полностью обрушился, поэтому его высота и конфигурация неизвестны (рис. 1, 1). Стены гробницы были покрыты известью и, вероятно, росписями, на что указывают найденные внутри фрагменты белого известкового покрытия со следами красной краски. Кроме того, в погребальной камере обнаружены следы древесного тлена и железные гвозди, свидетельствующие о наличии деревянного гроба, а также мелкие фрагменты костей.

Под центральной частью надмогильной насыпи, над входным тамбуром гробницы была вырыта прямоугольная в плане яма длиной 11,8 м, шириной 6,48 м, глубиной 1 м, центральная часть которой представляет собой вертикальную шахту со ступенчатыми стенками, соединяющуюся с тамбуром гробницы. По обе стороны от шахты располагались выполненные из утрамбованной земли модели зданий. Одна из них оказалась наполовину разрушенной, вероятно, еще в ходе возведения надмогильной земляной насыпи. Сохранность второй модели гораздо лучше. Ее длина составляет 4,84 м, ширина – 2,9 м, максимальная высота достига-

ет 1,88 м. Модель представляет собой здание с двускатной черепичной крышей, конек которой увенчан двумя украшениями *чивэй* («хвост совы»). В центральной части передней стенки вырезана чуть приоткрытая дверь, по обе стороны от которой показаны два решетчатых окна прямоугольной формы (рис. 1, 3). По-видимому, технология создания этого изделия была следующей: сначала из черно-коричневого грунта путем трабмовки был сформирован параллелепипед, из которого затем было высечено здание, поверхность которого была покрыта слоем желтоватого грунта с примесью извести, и, наконец, на фронтальную стенку и крышу был дополнительно нанесен слой извести [Ло Фэн, 1988, с. 26–28].

Хотя погребение многократно подвергалось разграблению, часть сопроводительного инвентаря всё же сохранилась, в его составе, по-видимому, преобладали предметы мелкой глиняной пластики (удалось восстановить более 100 экз.): фигурки воинов, чиновников, всадников, слуг, музыкантов, домашних животных, модели запряженных быками повозок, зернохранилищ, очага, колодца, крупорушки, мельничного жёрнова, музыкальных инструментов (рис. 1, 4, 5). Кроме того, были найдены керамические горшки, миски, сосуд для приготовления продуктов на пару *цзэн*, плоский светильник [Там же, с. 29–39].

Погребение M2 расположено восточнее погребения M1 и сходно с ним по основным конструктивным параметрам. Над погребением также возвышается насыпь округлой в плане формы высотой 5,4 м, возведенная методом трабмовки земли. Дромос наклонный под углом 13°, со ступенчатыми стенками, с двумя воздушными шахтами. В его южной части, у входа в погребальную камеру, в стенках имеются две небольшие ниши, расположенные зеркально по обе стороны коридора. В дромосе обнаружен полный скелет лошади. Погребальная камера трапециевидная в плане, шириной 4–4,7 м, длиной 2,6 м, потолок не сохранился. Сопроводительный инвентарь практически полностью разграблен. В погребальной камере обнаружены лишь следы древесного тлена, несколько железных гвоздей и фрагменты красного лака – остатки гроба, а также шпилька из слоновой кости, золотое кольцо и керамическая мисочка [Там же, с. 28–29, 39].

2. Погребение у д. Личацунь в волости Чжайкэ

В 1987 г. у д. Личацунь в волости Чжайкэ района Юаньчжоу крестьянами было обнаружено древнее погребение. Из описаний очевидцев известно, что могила представляла собой захоронение в грунтовой яме прямоугольной формы. Внутри были найдены золотые серьги и гривна, бронзовое зеркало и серокерамические сосуды (рис. 2, 1, 2). На основании аналогий, установленных для керамики и зеркала, погребение было датировано периодом Северной Вэй [Ло Фэн, 1999, с. 16; Ма Цзяньцзюнь, Чжоу Пэйни, 2003, с. 47].

3. Погребение у д. Хуапинцунь поселка Саньин

О памятнике известно лишь, что погребение, представлявшее собой грунтовую яму прямоугольной формы, было случайно обнаружено местными жителями в 1991 г. у д. Хуапинцунь поселка Саньин в районе Юаньчжоу, среди сопроводительного инвентаря была пара золотых серег с инкрустацией (см.: [Ма Цзяньцзюнь, Чжоу Пэйни, 2003, с. 47]) (рис. 2, 3).

Отчеты о работах на погребениях в Чжайкэ и Саньине не были опубликованы, поэтому информация об этих комплексах сводится к упоминаниям в обобщающих работах, часть предметов, найденных там, представлена в экспозиции Музея Гуюаня.

4. Погребение на могильнике Наньюань

Погребение M31 было исследовано в ходе раскопок 2003–2004 гг., проводившихся в зоне строительства шоссе Иньчуань – Ухань. Могила ориентирована по линии восток – запад (80°), общая длина – 16,7 м, конструкция включает длинный наклонный дромос, входной тамбур и погребальную камеру подквадратной формы (ок. 2,7 × 3,15 м, высота неизвестна, поскольку потолок не сохранился). Вход в погребальную камеру был замурован стеной из кирпичасырца и обожженного кирпича (рис. 3, 1). Вдоль западной стенки камеры на земляном помосте были установлены два деревянных гроба (один из них – двойной) трапециевидной



Рис. 2. Находки из погребений в волости Чжайкэ и поселке Саньин:

1 – гривна из погребения у д. Личацунь волости Чжайкэ; 2 – серьги из погребения у д. Личацунь волости Чжайкэ; 3 – серьги из погребения у д. Хуапинцунь поселка Саньин (1 – с сайта Музея Гуюаня. URL: <http://www.nxgybwg.com>; 2, 3 – фото М. А. Кудиновой. Музей Гуюаня, 2019 г. 1–3 – без масштаба)

Fig. 2. Findings from the tombs in the Zhayke Township and Sanying Town:

1 – torque unearthed from the tomb near Lichacun Village, Zhaike Township; 2 – earrings unearthed from the tomb near Lichacun Village, Zhaike Township; 3 – earrings unearthed from the tomb near Huapingcun Village, Sanying Town (1 – from the Guyuan Museum website. URL: <http://www.nxgybwg.com>; 2, 3 – photo by M. A. Kudinova, Guyuan Museum, 2019. 1–3 – not to scale)

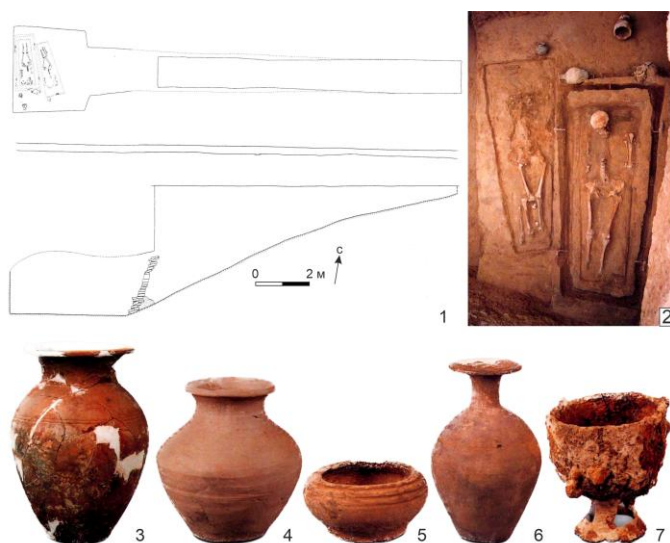


Рис. 3. Материалы погребения М31 на могильнике Наньюань:

1 – план и разрез погребения; 2 – западная часть погребальной камеры (фото); 3, 4 – керамические горшки; 5 – керамическая чаша; 6 – керамический кувшин; 7 – железный котел (по: [Гуюань Наньюань..., 2009, с. 13, рис. 4А; цв. вкл. 4: 3; 5: 1–3, 5, 6]. 2–7 – без масштаба)

Fig. 3. Materials of the tomb M31 at Nanyuan:

1 – plan and section of the tomb; 2 – western part of the burial chamber (photo); 3, 4 – ceramic pots; 5 – ceramic bowl; 6 – ceramic vase; 7 – iron cauldron (as per: [Guyuan Nanyuan..., 2009, p. 13, fig. 4A; color pl. 4: 3; 5: 1–3, 5, 6]. 2–7 – not to scale)

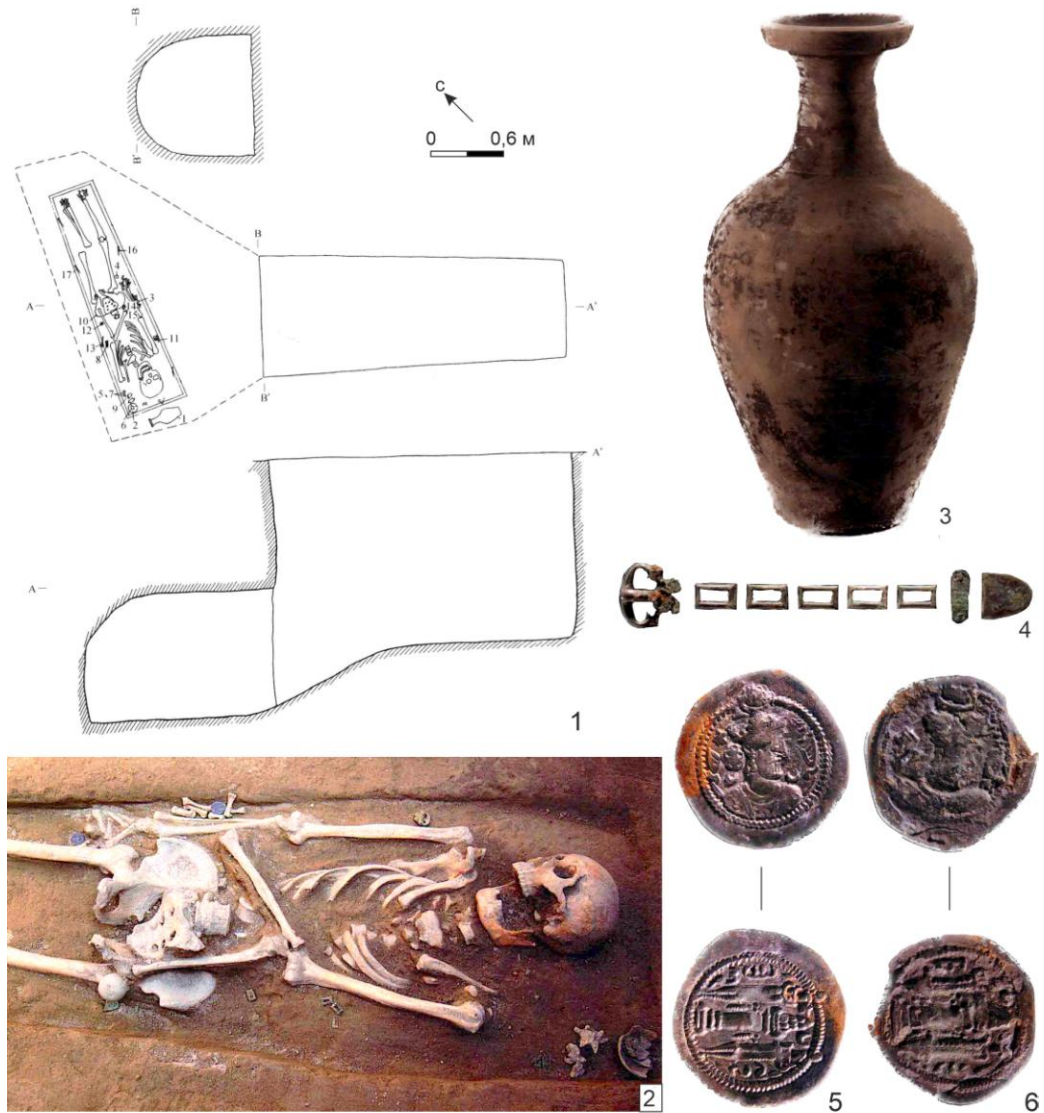


Рис. 4. Материалы погребения М14 на могильнике Хайцзыюань:

1 – план и разрез погребения; 2 – скелет погребенного и сопроводительный инвентарь (фото, деталь); 3 – керамическая ваза; 4 – детали наборного пояса; 5, 6 – серебряные монеты Пероза I (по: [Пэнъян Хайцзыюань, 2013, с. 7, рис. 3А; цв. вкл. 2: 2; 3: 1, 4; 4: 1, 2; 5: 1, 2]. 2–6 – без масштаба)

Fig. 4. Materials of the tomb M14 at Haiziyuan:

1 – plan and section of the tomb; 2 – skeleton of the buried and grave goods (photo, detail); 3 – ceramic vase; 4 – belt set; 5, 6 – silver coins of Peroz I (as per: [Pengyang Haiziyuan, 2013, p. 7, fig. 3A; color pl. 2: 2; 3: 1, 4; 4: 1, 2; 5: 1, 2]. 2–6 – not to scale)

формы, в каждом из них было захоронено по одному человеку. Тела обращены головой на юг. В двойном гробу, предположительно, похоронен мужчина, пол и возраст второго покойного не были определены (рис. 3, 2). Сопроводительный инвентарь сравнительно скромный: железный котел, два керамических горшка, кувшин и чашечка, бронзовая шпилька, несколько медных монет *хоцюань*, выпущенных в годы правления Ван Мана (9–23), железные детали гробов [Гуюань Наньюань..., 2009, с. 11–16] (рис. 3, 3–7). В отчете о раскопках могильника это погребение датировано ранним периодом Восточной Хань [Там же, с. 119], однако позд-

нее Чжу Цуньши обосновал его атрибуцию как рядового погребения тоба-сяньбэй и датировку периодом Северной Вэй [Чжу Цуньши, 2014, с. 163–164, 168].

5. Погребение на могильнике Хайцзыюань

Могильник Хайцзыюань расположен к северу от д. Яохэцунь волости Синьци уезда Пэнъян [Пэнъян Хайцзыюань..., 2013, с. 3]. В 2010 г. здесь было исследовано 26 разновременных погребений, в том числе одна могила, датируемая периодом Северной Вэй (M14). Захоронение совершено в грунтовой могиле с подбоем, общая длина конструкции составляет 4,6 м. Собственно «погребальная камера» неправильной формы. Умерший лежал в узком деревянном гробу трапецевидной формы, на спине, с вытянутыми конечностями, головой на юго-запад. Костяк хорошо сохранился, удалось установить, что он принадлежал взрослому мужчине возрастом ок. 45 лет (рис. 4, 1, 2). Сопроводительный инвентарь включает керамическую вазу, чашу и плоский светильник (со следами копоти на внутренней поверхности), бронзовые детали наборного пояса и две серебряные сасанидские монеты шаха Пероза I (прав. 459–484), диаметр 2,6 см, вес 3,7 г (рис. 4, 3–6). Монеты были обнаружены под костями кистей рук, вероятно, они были вложены в ладони покойному. Детали поясной фурнитуры располагались разрозненно вдоль всего скелета (рис. 4, 2). Светильник и чаша фрагментированы. Всё это может свидетельствовать о преднамеренной порче вещей покойного в ходе похорон [Пэнъян Хайцзыюань..., 2013, с. 6–11, 104–105, 128].

Обсуждение

Погребальные памятники периода Северной Вэй, известные на территории Гуояня немногочисленны, однако при этом весьма разнообразны. Выделяются четыре типа могильных конструкций: вырезанный в толще грунта склеп с длинным наклонным дромосом с вертикальными, наклонными или ступенчатыми стенками (погребения M1 и M2 у д. Шивацунь, Синьци, погребение M31 на могильнике Наньюань); грунтовая могила прямоугольной формы (погребения у д. Личацунь, Чжайкэ и у д. Хуапинцунь, Саньин); грунтовая могила с подбоем (погребение M14 на могильнике Хайцзыюань); кирпичный склеп с дромосом (погребение с лаковым гробом у д. Лэйцзумя). Такое разнообразие объясняется и хронологической дистанцией, и принадлежностью этих погребений представителям разных этнических общностей и социальных слоев.

Погребения у д. Шивацунь обнаруживают сходство с комплексами периода Шестнадцати варварских государств (304–439), известными на территории пров. Шэньси по целому ряду параметров (см.: [Янь Лэй, 1959; Сяньян, 2006; Ван Яньпэн, 2021]): архитектура могильных конструкций, состав сопроводительного инвентаря, в том числе набор и особенности оформления керамических статуэток, наличие над гробницей земляной модели здания. Эти характеристики позволили Ло Фэну предположить, что данные погребения относятся к периоду установления власти Северной Вэй в районе Гуояня (430-е гг.) и могли принадлежать крупным военачальникам, участвовавшим в борьбе с царством Ся за эту территорию [Ло Фэн, 1988, с. 41]. При этом захоронение коня в дромосе могилы M2, очевидно, маркирует влияние сяньбийской погребальной традиции. Этому может быть несколько вариантов объяснения. Погребение, предназначенное для северовэйского военачальника – носителя сяньбийской культуры, могло быть построено местными мастерами по привычным для них образцам, поэтому единственным дошедшим до нас свидетельством сяньбийской идентичности покойного служат останки жертвенного животного. Либо могила принадлежала представителю местной элиты, обряд погребения которого включал элементы сяньбийских традиций как проявление лояльности новой власти или же, наоборот, как знак благосклонности этих новых властей к усопшему, в зависимости от того, по чьей инициативе было совершено жертвоприношение коня.

Могилы M31 из Наньюань и M14 из Хайцзыюань, по-видимому, принадлежали рядовым представителям сяньбэй, переселившимся в район Гуояня после (или в процессе) его завоевания Северной Вэй. Особенности их конструкции и найденные внутри керамические сосуды

находят аналогии среди сяньбийских погребений данного периода в разных регионах Северного Китая (см., например: [Датун Яньбэй..., 2008, с. 5–20]). В составе сопроводительного инвентаря практически отсутствуют китайские предметы (мелкая погребальная пластика, бронзовые, фарфоровые, лаковые сосуды и т. п.), ориентация могил также не соответствует традиционному для китайских погребальных сооружений расположению вдоль оси север – юг. Кроме того, в погребении М14 могильника Хайцзыюань зафиксированы следы преднамеренной порчи вещей покойного, что было распространенной практикой сяньби. Это погребение благодаря обнаружению в нем монет шаха Пероза I датируется не ранее 460 г., и можно говорить о том, что проживавшие на территории современного Гуюаня сяньби по крайней мере во 2-й половине V в. сохраняли собственную традиционную культуру и не подверглись ассимиляции и китаизации.

Примечательно наличие в сопроводительном инвентаре двух сяньбийских погребений редких (старинных или иностранных) монет, вероятно, экзотичность этих предметов могла повышать их ценность как символов престижа и/или амулетов. Авторы отчета о раскопках могильника Хайцзыюань отмечают устойчивость практики использования монет в погребальном обряде этого памятника, сохранявшуюся в течение столетий с Северной Вэй до Северной Сун (960–1127) [Пэнъян Хайцзыюань..., 2013, с. 125–128]. Истоки и семантика этой локальной традиции пока не ясны.

Материалы северовэйских погребений Гуюаня подтверждают данные летописей о поддержании интенсивных контактов с Центральной Азией по Шелковому пути. Монеты шаха Пероза I были найдены не только в богатом погребении с лаковым гробом у д. Лэйцзуняо, но и в могиле на памятнике Хайцзыюань, принадлежавшей рядовому члену общества. Вероятно, к предметам центральноазиатского импорта следует относить и «калачиковидные» серьги, найденные в погребениях в волости Чжайкэ и поселке Саньбин.

Заключение

Возможности исследования погребального обряда периода Северной Вэй на территории Гуюаня ограничены малым числом известных памятников, фрагментарностью дошедших до нас материалов, обусловленной разграблением могил, а также отсутствием научных публикаций по ряду комплексов. Тем не менее на основании доступных в настоящее время сведений можно отметить ряд особенностей. В дизайне погребальных сооружений и составе сопроводительного инвентаря сохраняются традиции предшествующего периода Шестнадцати варварских государств, часть из которых (прежде всего набор и стилистика погребальной пластики) продолжают развиваться и в последующие эпохи Западной Вэй и Северной Чжоу. С переселением на данную территорию сяньбийского населения здесь появляются типичные погребальные комплексы сяньби, а в погребениях, в целом сохраняющих облик, характерный для предыдущей эпохи, появляются отдельные сяньбийские черты (сопроводительное захоронение коня в погребении М2 у д. Шивацунь). В то же время какие-либо следы ханьского влияния на погребальный обряд сяньби в известных в настоящее время комплексах не прослеживаются. Находки импортных предметов свидетельствуют о поддержании активных контактов по Шелковому пути.

Список литературы

- Шульга Д. П., Кудинова М. А.** Межэтнические взаимодействия и культурный синкретизм в раннесредневековом Гуюане (по материалам погребения с лаковым гробом эпохи Северной Вэй) // *Stratum plus*. 2020. № 4. С. 193–201.
- Ван Яньян.** Нинся ханьдай бэйчао каогу яньцзю цзуншу [Обзор исследований в области археологии Нинся в эпохи Хань и Северных династий] // *Нинся шифань сюэюань сюэбао*. 2018. Т. 39, № 9. С. 84–92. (на кит. яз.)

- Ван Яньпэн.** Шэньси Сиань Чжунчжаоцунь Шилуго му (Погребение эпохи Шестнадцати государств в Чжунчжаоцунь, Сиань, Шэньси) // Ишу пиньцзянь. 2021. № 7. С. 80–83. (на кит. яз.)
- Вэй Цзинь.** Гуюань вэньу каогу чжундэ силу цичжэнь. [Сокровища Шёлкового пути среди гуюаньских древностей] // Нинся шифань сюэюань сюэбао. 2015. Т. 36, № 2. С. 105–107. (на кит. яз.)
- Гуюань Наньюань Хань-Тан муди [Могильник эпохи Хань-Тан Наньюань в Гуюане]. Пекин: Вэньу чубаньшэ, 2009. 155 с., 40 цв. ил. (на кит. яз.)
- Датун Яньбэй шиюань бэйвэй муцунь [Северовэйский могильник у Яньбэйского педагогического института в Датуне]. Пекин: Вэньу чубаньшэ, 2008. 335 с. (на кит. яз.)
- Ло Фэн.** Пэнъян Синьци бэйвэй му [Северовэйские погребения в волости Синьци уезда Пэнъян] // Вэньу. 1988. № 9. С. 26–42, вкл. 2–4. (на кит. яз.)
- Ло Фэн.** Бэйчао, Суй, Тан шицидэ Юаньчжоу муцзан [Погребения периодов Северных династий, Суй и Тан в Юаньчжоу] // Юаньчжоу гуму цичэн [Полное собрание древних погребений Юаньчжоу]. Пекин: Вэньу чубаньшэ, 1999. С. 9–25. (на кит. яз.)
- Ма Цзяньцзюнь, Чжоу Пэйни.** Гуюань бэйчао вэньу каогу дэ фасянь юй яньцзю [Открытия и исследования в области памятников материальной культуры и археологии Северных династий в Гуюане] // Гуюань шичжуань сюэбао (Шэхуэй кэсюэ бань). 2003. Т. 24, № 2. С. 47–51. (на кит. яз.)
- Му Яни.** Гуюань бэйчао шици цзансу цзанчжи яньцзю [Исследование погребального обряда эпохи Северных династий в Гуюане] // Вэньу тяньди. 2020. № 11. С. 13–24. (на кит. яз.)
- Пэнъян Хайцзыюань муди фацзюэ баогао [Отчет о раскопках могильника Хайцзыюань в Пэнъяне]. Шанхай: Шанхай гуцзи чубаньшэ, 2013. 136 с., 64 цв. ил. (на кит. яз.)
- Сюэ Чжэнчан.** Сычоучжилу юй Гуюань – шэньбао шицизе вэньхуа ичань Нинся дуань сы чу вэньхуа ицунь [Шелковый путь и Гуюань: четыре памятника культуры в Нинся, претендующие на включение в список Всемирного культурного наследия] // Шэньси шифань дасюэ сюэбао. 2012. Т. 41, № 6. С. 91–102. (на кит. яз.)
- Сяньян шилуго му [Погребения Шестнадцати государств в Сяньяне]. Пекин: Вэньу чубаньшэ, 2006. 160 с., 124 ил. (на кит. яз.)
- Чжу Цуньши.** Гуюань Наньюань Хань-Тан муди чжундэ цзи цзо бэйчао му [Несколько погребений периода Северных династий на могильнике эпохи Хань-Тан Наньюань в Гуюане] // Бяньцзян каогу яньцзю. 2014. Вып. 15. С. 163–170. (на кит. яз.)
- Янь Лэй.** Сиань наньцзяо Цаочанпо цунь Бэйчао муда фацзюэ [Раскопки погребения эпохи Северных династий у д. Цаочанпо в южном пригороде Сианя] // Каогу. 1959. № 6. С. 285–287, вкл. 3–4. (на кит. яз.)

References

- Guyuan Nanyuan Han-Tang mudi [Guyuan Nanyuan Han and Tang Cemetery]. Beijing, Cultural Relics Publ., 2009, 155p., 40 color pl. (in Chin.)
- Luo Feng.** Beichao, Sui-Tang shiqide Yuanzhou muzang [Yuanzhou Tombs of the Northern Dynasties, Sui and Tang Dynasties]. In: Yuanzhou gumu jicheng [Collection of the Ancient Tombs in Yuanzhou]. Beijing, Cultural Relics Publ., 1999, pp. 9–25. (in Chin.)
- Luo Feng.** Pengyang Xinji beiwei mu [Northern Wei Tombs in Xinji Township, Pengyang County]. *Cultural Relics*, 1988, no. 9, pp. 26–42, pl. 2–4. (in Chin.)
- Ma Jianjun, Zhou Peini.** Guyuan beichao wenwu kaogude faxian yu yanjiu [Discoveries and Research of Cultural Relics and Archeology of the Northern Dynasties in Guyuan]. *Journal of Guyuan Teachers College (Social Sciences)*, 2003, vol. 24, no. 2, pp. 47–51. (in Chin.)
- Mu Yani.** Guyuan beichao shiqi zangsu zhangzhi yanjiu [Research on Burial Customs and Burial System in Guyuan during the Northern Dynasties]. *Cultural Relics World*, 2020, no. 11, pp. 13–24. (in Chin.)

- Pengyang Haiziyuan mudi fajue baogao [Report on the Excavation of Haiziyuan Cemetery in Pengyang]. Shanghai, 2013, 136 p., 64 color pl. (in Chin.)
- Shulga D. P., Kudinova M. A.** Inter-Ethnic Relations and Cultural Syncretism in Early Medieval Guyuan (Based on the Materials of the Northern Wei Lacquer Coffin Tomb). *Stratum plus*, 2020, no. 4, pp. 193–201. (in Russ.)
- Tombs of the Northern Wei period in Yanbei Teachers College at Datong. Beijing, Cultural Relics Publ., 2008. 335 p. (in Chin.)
- Wang Yangyang.** Ningxia handai beichao kaogu yanjiu [A Summary of Research on Han Dynasty and Northern Dynasties Archaeology in Ningxia]. *Journal of Ningxia Normal University*, 2018, vol. 39, no. 9, pp. 84–92. (in Chin.)
- Wang Yanpeng.** Shanxi Xi'an Zhongzhao cun Shiliuguo mu [The Tomb of the Sixteen Kingdoms in Zhongzhao Village, Xi'an, Shaanxi Province]. *Appreciation*, 2021, no. 7, pp. 80–83. (in Chin.)
- Wei Jin.** Ningxia wenwu kaogu zhongde silu qizhen [Silk Road Artifacts among Guyuan Antiquities]. *Journal of Ningxia Normal University (Social Science)*, 2015, vol. 36, no. 2, pp. 105–107. (in Chin.)
- Xianyang shiliuguo mu [Xianyang Sixteen Kingdoms tombs]. Beijing, Cultural Relics Publ., 2006, 160 p., 124 pl. (in Chin.)
- Xue Zhengchang.** The Silk Road and Guyuan – The Four Cultural Relics in Ningxia Applying for the World Cultural Heritages. *Journal of Shaanxi Normal University (Philosophy and Social Sciences Edition)*, 2012, vol. 41, no. 6, pp. 91–102. (in Chin.)
- Yan Lei.** Xi'an nanjiao Caochangpo cun Beichao mude fajue [The Excavation of the Northern Dynasty Tomb in Caochangpo Village in the Southern Suburb of Xi'an]. *Archaeology*, 1959, no. 6, pp. 285–287, pl. 3–4. (in Chin.)
- Zhu Cunshi.** Several Northern Dynasties Tombs of Han and Tang Tombs at Nanyuan of Guyuan. *Research of China's Frontier Archaeology*, 2014, iss. 15, pp. 163–170. (in Chin.)

Информация об авторе

Мария Андреевна Кудинова, кандидат исторических наук
Scopus Author ID 57204361448
WoS Researcher ID AAJ-2405-2021
RSCI Author ID 821099
SPIN 3321-4579

Information about the Author

Maria A. Kudinova, Candidate of Sciences (History)
Scopus Author ID 57204361448
WoS Researcher ID AAJ-2405-2021
RSCI Author ID 821099
SPIN 3321-4579

Статья поступила в редакцию 13.12.2022;
одобрена после рецензии 15.01.2023; принята к публикации 15.02.2023
The article was submitted on 13.12.2022;
approved after reviewing on 15.01.2023; accepted for publication on 15.02.2023