

БРОНЗОВЫЕ ЗЕРКАЛА ИЗ МОГИЛЬНИКА БАЙ-ДАГ-1 В ДОЛИНЕ РЕКИ ЭЭРБЕК В ТУВЕ*

Анализируются бронзовые зеркала, найденные в ходе раскопок на могильнике алды-бельской культуры Бай-Даг-1 в Туве. Определяются конструктивные особенности каждой находки. Рассматриваются отличия в размещении зеркал в погребениях. Оцениваются предположения о назначении зеркал в разных культурах бронзового и раннего железного веков в Саяно-Алтае.

Ключевые слова: Тува, алды-бельская культура, курганы, бронзовые зеркала.

Важной частью предметного комплекса в культурах населения Южной Сибири и Центральной Азии в эпоху палеометалла были бронзовые зеркала. Судя по результатам изучения подобных предметов, зеркала дисковидной формы с петлями, или рукоятками, приспособленными для ношения, начали изготавливать и использовать со времени развитого и позднего бронзового века [Грязнов, 1956. С. 16; Максименков, 1975. С. 53]. Однако наиболее широкое распространение бронзовые зеркала получили в культурах Центрально-Азиатского региона, включая южные районы Сибири, в последующую эпоху раннего железа. Такие предметы являются характерной принадлежностью предметного комплекса практически всех саяно-алтайских культур раннего скифского и классического скифского периодов.

Подобные находки археологи неоднократно делали и в памятниках алды-бельской культуры раннего скифского времени

в Туве. Как отметил в своем исследовании один из ведущих специалистов в области изучения культур раннего железного века в этом районе Центральной Азии, ленинградский археолог А. Д. Грач, для носителей алды-бельской культуры были характерны дисковидные зеркала с петлей, или кнопкой в центре, снабженные бортиком по краю [1980. С. 25].

В процессе раскопок курганов алды-бельской культуры на могильнике Бай-Даг-1 в Туве, проводившихся в полевом сезоне 2011 г. по гранту Русского географического общества, сотрудниками Первого (Южно-сибирского) отряда Саянской комплексной экспедиции ИАЭТ СО РАН [Худяков и др., 2011. С. 487] было сделано несколько новых находок подобных вещей, часть которых отличается своеобразием конструктивных деталей. Изучение этих находок может представлять вполне самостоятельный научный интерес. В связи с этим важно ввести новые материалы в научный оборот.

* Работа выполнена при финансовой поддержке ВОО «Русское географическое общество» (грант «Археологическая экспедиция «Железная дорога Курагино – Кызыл»), а также по программе научных исследований СО РАН «Западная Сибирь и сопредельные территории в древности и Средневековье» (проект IX.81.2.1).

Могильник расположен на склоне возвышенности, на правом берегу р. Ээрбек – правого притока Енисея. Он был обнаружен в ходе проведения разведочных маршрутов в зоне проектируемого строительства железной дороги Курагино – Кызыл сотрудниками Тувинской археологической экспедиции ИИМК РАН под руководством В. А. Семенова. Свое название могильник получил по результатам этих разведок, что нашло отражение в соответствующем научном отчете¹. Поэтому мы, несмотря на то, что в Туве уже известны археологические памятники под названием Бай-Даг, были вынуждены использовать данное наименование.

Бронзовые зеркала зафиксированы в составе сопроводительного инвентаря нескольких женских захоронений в трех курганах.

В кургане № 2 зеркало было обнаружено в центральной могиле. На дне могильной ямы, внутри каменного ящика, находился скелет взрослой женщины. Она была положена на левом боку, с согнутыми в коленях ногами и согнутыми в локтях руками. Возле скелета обнаружены две шпильки, служившие для поддержания прически, и подвесные украшения. В области таза находился бронзовый нож. В левую подвздошную кость женщины было воткнуто бронзовое шило. Литое бронзовое зеркало находилось под коленным суставом правой ноги погребенной. Оно представляет собой диск, неправильной овальной формы, довольно небольших размеров – 5,2 × 6 см, толщиной 0,2 см. Край диска неровный, с небольшими выступами и углублениями. Вероятно, он был поврежден вследствие длительного использования. Весьма необычной является конструкция петель, за которые зеркало можно было подвешивать на ремешке или держать в руке. На тыльной стороне диска расположена не одна, как обычно, а две небольшие дуговидные петли, находящиеся на расстоянии 2,5 см друг от друга. Через их проемы продет кожаный ремешок, соединенный концами своего сохранившегося фрагмента (рис. 1). Вполне вероятно, что

ремешок образовывал петлю, в которую можно было продеть ладонь руки. Прямых аналогий такому двупетельчатому зеркалу в предметных комплексах других культур раннего железного века в Южной Сибири и Центральной Азии проследить не удалось.

В кургане № 3, в единственном в нем захоронении взрослой женщины в центральной части кургана, внутри каменного ящика, также найдено бронзовое зеркало. Скелет находился на дне могилы, на левом боку, с согнутыми в коленях ногами и согнутой в локтевом суставе правой рукой. Вокруг него были найдены многочисленные бусы, подвески и бронзовая игла. Бронзовое зеркало и нож в кожаном чехле находились под тазовыми костями погребенной. Это зеркало литое, имеет дисковидную форму. Диаметр – 6,6 см, толщина – 0,4 см. Лицевая сторона зеркала слегка вогнута, вдоль ее края располагается едва заметный пологий бортик. В центре тыльной стороны зеркала расположено две небольшие полукруглые петельки, одна из которых обломана. В проем сохранившейся петли продет тонкий кожаный шнурок (рис. 2). Подобная конструкция петли также представляется довольно необычной, не имеющей прямых аналогий в памятниках культур раннего скифского времени в Центрально-Азиатском регионе.

В кургане № 7 зеркало было найдено в погребении взрослой женщины внутри каменного ящика, в могиле, находившейся в центре кургана. Скелет погребенной лежал на левом боку с согнутыми в коленях ногами и согнутыми в локтях руками, а за ее спиной находился скелет младенца, ориентированный головой на северо-восток – в ту же сторону, что и женщина. Под нижней челюстью женщины были обнаружены каменные и пастовые бусины, роговая шпилька, под грудной клеткой – обломанный клинок бронзового ножа. Отломленная рукоятка этого ножа с кольцевым навершием и остатками кожаного чехла находилась на поясничных позвонках скелета. На тазовых костях лежало бронзовое шило. Бронзовое зеркало и остатки органического тлена, вероятно, от матерчатого и кожаного покрытия чехла, внутри которого оно было помещено, находились под тазовыми костями погребенной. Данное литое зеркало почти правильной округлой формы довольно массивное. Диаметр – 9,5, толщина – 0,4 см. В центре тыльной стороны зеркала распо-

¹ Семенов В. А. Отчет об археологических разведках Тувинской археологической экспедиции в зоне строительства железнодорожной линии Кызыл – Курагино на территории Республики Тыва в 2010 г. Архив ИИМК РАН. КП 6767.



Рис. 1 (фото). Бронзовое зеркало из погребения в кургане № 2



Рис. 2 (фото). Бронзовое зеркало из погребения в кургане № 3



Рис. 3 (фото). Бронзовое зеркало из погребения в кургане № 7

ложена массивная дуговидная петля (рис. 3). Подобная форма зеркала может считаться вполне типичной для алды-бельской культуры. Такие зеркала характерны и для предметных комплексов других культур раннего скифского времени в Саяно-Алтае [Грач, 1980. Рис. 109, 3, 5; Кирюшин, Тишкин, 1997. Рис. 66, 2, 3, 5, 6].

Судя по сохранившимся на зеркалах фрагментам кожаных ремешков, наличию бронзовых обойм, фрагментов выделанной кожи и материи (рис. 4–5), зеркала носили в специально сшитых матерчатых и кожаных чехлах, а в петлю продевали кожаный ремешок или тонкий шнур. Они помещались в могилы, как и носились при жизни их владельцев – в кожаных чехлах либо на кожаном ремешке. Как правило, зеркала находились на дне могильной ямы, под тазовыми костями. Лишь в одном случае зеркало было положено под колено погребенной. Вполне возможно, что при жизни эти предметы бы-

ло принято носить подвешенными в чехле или на ремешке на поясе. Вместе с зеркалами в состав необходимых женщине предметов входили бронзовые ножи, а в некоторых случаях шилья и шпильки, служившие для поддержания прически, а также подвесные украшения.

В Центрально-Азиатском историко-культурном регионе дисковидные зеркала вошли в обиход в развитом и позднем бронзовом веке. Вероятно, они достаточно широко употреблялись носителями культурной общности херексуров и оленных камней. Эти предметы нередко изображались вместе с оружием и украшениями на оленных камнях [Волков, 1981. С. 91, 126, 128, 131, 139–140; Новгородова, 1989. С. 194; Худяков, 1987. Рис. 4, 2, 5, 5, 1, 5, 6, 3, 6]. По мнению В. В. Волкова, «зеркало в древности было не столько предметом туалета, сколько фетишем-амулетом и встречается как в женских, так и в мужских погребениях» [1981. С. 91].

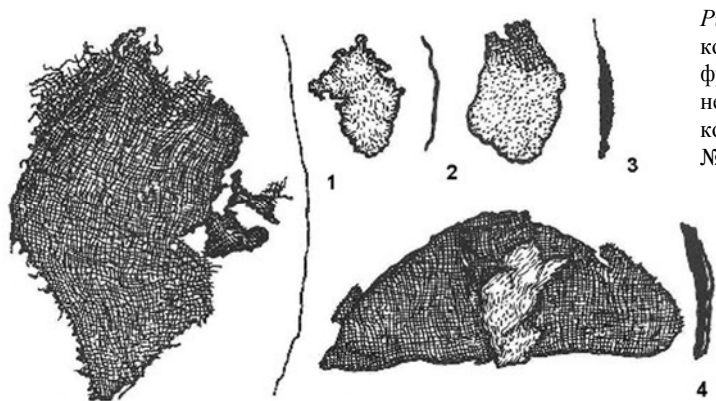


Рис. 4. Фрагменты материи и выделанной кожи от чехлов для бронзовых зеркал: 1 – фрагмент материи из погребения в кургане № 2; 2–7 – фрагменты выделанной кожи и материи из погребения в кургане № 7

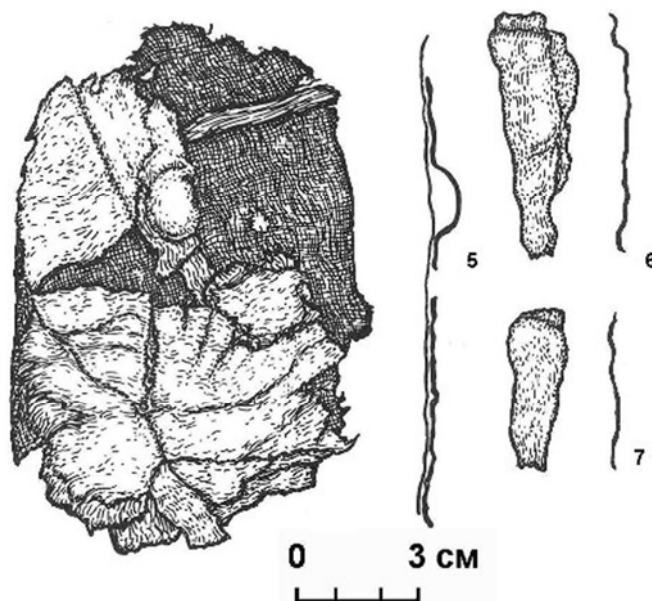
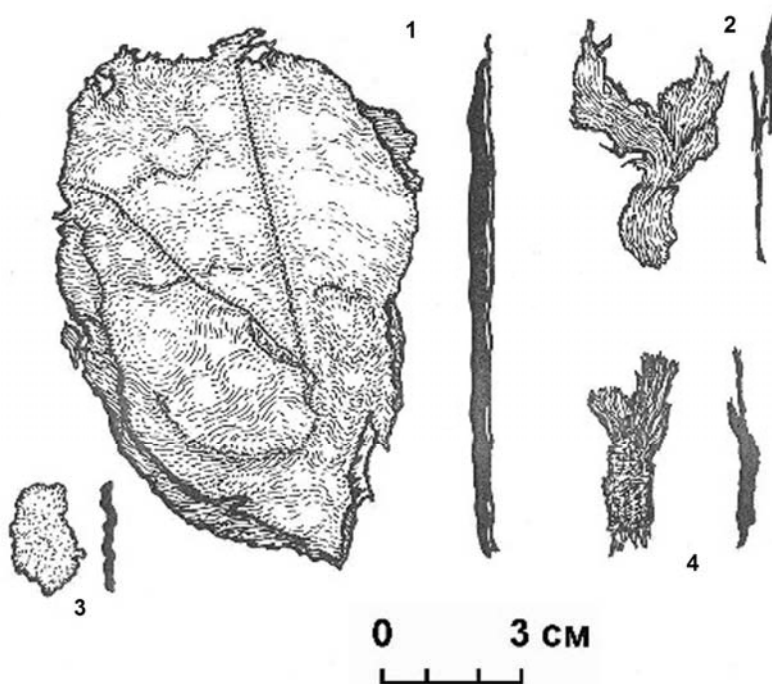


Рис. 5. Фрагменты выделанной кожи (1–4) из погребения в кургане № 7



Судя по изображениям на оленных камнях, зеркала действительно довольно широко использовались воинами-колесничими в качестве оберегов. Использовались ли зеркала женщинами этой культурной общности, судить трудно, поскольку для создателей херексоров был свойственен безынвентарный заупокойный обряд и зеркал в этих памятниках не обнаружено.

Некоторыми исследователями высказывалось предположение, что подобные предметы в составе сопроводительного инвентаря памятников карасукской культуры эпохи поздней бронзы в Минусинской котловине не могли служить зеркалами, а были нагрудными бляхами, поэтому их следует относить к одному из видов украшений [Вадецкая, 1986. С. 58. Табл. V Б, 22]. Однако в памятниках этой культуры зеркала встречаются только в захоронениях женщин и детей, видимо девочек. Некоторые из этих предметов носились на ремешке на груди и входили в состав ожерелья [Минор, 2009. С. 133]. Даже если они служили, как считают исследователи, только оберегами и не использовались в качестве зеркал, не приходится сомневаться в том, что эти предметы являлись принадлежностью женской субкультуры.

В комплексах последующей тагарской культуры аналогичные дисковидные предметы с петлей в центре все же были признаны именно зеркалами. По мнению Э. Б. Вадецкой, некоторые из этих изделий служили предметами туалета, их носили в специальных футлярчиках у пояса, другие же, более крупные вещи, среди которых были позолоченные диски с петелькой в центре, носили подвешенными на ремешках или в составе ожерелья из бусин на груди [Вадецкая, 1986. С. 93]. В памятниках лесостепного варианта тагарской культуры были распространены медалевидные зеркала с боковой ручкой. В могилах они встречались в мужских, женских и детских захоронениях, в области пояса, на груди или около плеча погребенных, нередко в сочетании с другими металлическими предметами – ножом и шилом, либо вместе с колесничной пряжкой и оленной бляхой. В некоторых могилах было обнаружено по два зеркала. Исследовавший курганы лесостепной тагарской культуры А. И. Мартынов полагает, что эти

предметы могли использоваться полифункционально [1979. С. 54–55].

В памятниках майэмирской культуры в Горном Алтае бронзовые зеркала с петелькой в центре и бортиком по краю считаются одним из характерных культурных признаков для памятников раннескифского времени [Грязнов, 1947. С. 9–10]. В погребальных комплексах этой культуры они были обнаружены в области пояса погребенных. Иногда зеркала оставались даже в ограбленных или нарушенных захоронениях. По мнению некоторых исследователей, грабители опасались брать предметы, в которых когда-то отражалось лицо умершего человека [Кирюшин, Тишкин, 1997. С. 87]. В последующей пазырыкской культуре подобные зеркала с петлей в центре диска встречаются достаточно редко [Кирюшин и др., 2003. С. 81]. В ее предметном комплексе были распространены зеркала с боковой ручкой [Там же; Кирюшин и др., 2004. С. 76–85; Кубарев, 1987. С. 90; 1991. С. 98; 1992. С. 88]. Они входили в состав предметов женской субкультуры.

В памятниках алды-бельской культуры, раскопанных на территории Тувы в предшествующие десятилетия, бронзовые зеркала были обнаружены только в женских захоронениях [Грач, 1980. С. 127–128. Рис. 109, 3–5]. Находки зеркал из могильника Бай-Даг-1 также в полной мере соответствуют именно этой традиции их использования. Все они происходят только из женских захоронений, которые в курганах являлись основными, расположенными в центральной их части в глубоких могильных ямах. В одном из таких курганов были дополнительные захоронения взрослого человека, подростка и ребенка. Судя по такому расположению, эти женщины были замужними, матерями семейств. Ни одно из них не подверглось ограблению, хотя мужские захоронения в центре курганов алды-бельской культуры в долине р. Ээрбек чаще всего оказывались нарушенными грабителями. Возможно, что эти ограбления совершались современниками, которые не считали нужным нарушать вечный покой умерших женщин.

Судя по этим находкам, населением Тувы в раннее скифское время зеркала использовались по своему непосредственному функциональному назначению в качестве

предметов туалета. Однако их утилитарная функция не исключает символического значения и использования в ритуальных целях. Для зеркал дисковидной формы с гладкой отполированной поверхностью, способных пускать «солнечные зайчики», вполне допустима трактовка в качестве предметов, связанных с солярной символикой [Худяков, 1998. С. 138]. Вполне возможно, что в течение жизни они могли использоваться женщинами не только для того, чтобы в них смотреться, но и в качестве оберегов.

Список литературы

- Вадецкая Э. Б.* Археологические памятники в степях Среднего Енисея. Л.: Наука, 1986. 179 с.
- Волков В. В.* Оленные камни Монголии. Улан-Батор: Изд-во АН МАНР, 1981. 254 с.
- Грач А. Д.* Древние кочевники в центре Азии. М.: Наука, 1980. 256 с.
- Грязнов М. П.* Памятники майэмирского этапа эпохи ранних кочевников на Алтае // Краткие сообщения Института истории материальной культуры. М., 1947. Вып. 18. С. 9–17.
- Грязнов М. П.* История древних племен Верхней Оби по раскопкам близ с. Большая Речка // Материалы и исследования по археологии СССР. М., 1956. № 24. 194 с.
- Кирюшин Ю. Ф., Тишкин А. А.* Скифская эпоха Алтая. Барнаул: Изд-во Алт. гос. ун-та, 1997. Ч. 1: Культура населения в раннескифское время. 232 с.
- Кирюшин Ю. Ф., Степанова Н. Ф., Тишкин А. А.* Скифская эпоха Алтая. Барнаул: Изд-во Алт. гос. ун-та, 2003. Ч. 2: Погребальные комплексы пазырыкской культуры. 234 с.
- Кирюшин Ю. Ф., Степанова Н. Ф.* Скифская эпоха Алтая. Барнаул: Изд-во Алт. гос. ун-та, 2004. Ч. 3: Погребальные комплексы скифского времени Средней Катунь. 292 с.
- Кубарев В. Д.* Курганы Уландрыка. Новосибирск: Наука, 1987. 302 с.
- Кубарев В. Д.* Курганы Юстыда. Новосибирск: Наука, 1991. 189 с.
- Кубарев В. Д.* Курганы Сайлюгема. Новосибирск: Наука, 1992. 220 с.
- Максименков Г. А.* Современное состояние вопроса о периодизации эпохи бронзы Минусинской котловины // Первобытная археология Сибири. Л., 1975. С. 48–58.
- Мартинов А. И.* Лесостепная тагарская культура. Новосибирск: Наука, 1979. 208 с.
- Минор О. В.* Украшения могильника карасукской культуры Белый Яр V в Хакасии // Вестн. Новосиб. гос. ун-та. Серия: История, филология. 2009. Т. 8, вып. 3: Археология и этнография. С. 130–134.
- Новгородова Э. А.* Древняя Монголия (некоторые проблемы хронологии и этнокультурной истории). М.: Наука, 1989. 383 с.
- Худяков Ю. С.* Херексуры и оленные камни // Археология, этнография и антропология Монголии. Новосибирск: Наука, 1987. С. 136–162.
- Худяков Ю. С.* Зеркала из могильника Усть-Эдиган // Древности Алтая. Изв. лаборатории археологии. Горно-Алтайск, 1998. № 3. С. 135–143.
- Худяков Ю. С., Скобелев С. Г., Митько О. А., Борисенко А. Ю., Тетерин Ю. В.* Начало работ Саянской комплексной экспедиции ИАЭТ СО РАН в полосе строительства железной дороги Курагино – Кызыл // Проблемы археологии, этнографии, антропологии Сибири и сопредельных территорий: Материалы Итоговой сессии ИАЭТ СО РАН 2011 г. Новосибирск: Изд-во ИАЭТ СО РАН, 2011. Т. 17. С. 487–490.

Материал поступил в редколлегию 05.03.2012

Yu. S. Khudyakov, A. Yu. Borisenko, Zh. Orozbekova, S. G. Skobelev

BRONZE MIRROR OF BURIAL BAY-DAG-1 IN THE VALLEY OF THE RIVER EERBEK IN TUVA

The article analyzes the bronze mirrors found during excavations at the burial of Bay-Dag-1 Aldy-Bel culture in Tuva. Defined structural features of each finding, as well as patterns of distribution of the mirrors in the burials. Assumptions are evaluated on the appointment of mirrors in different cultures of the Bronze Age and Early Iron Age in the Sayan-Altai.

Keywords: Tuva, Aldy-Bel culture, barrows, bronze mirrors.