

**БРОНЗОВЫЕ МИНИАТЮРНЫЕ ПОДВЕСКИ-СОСУДЫ
ЮЖНОЙ СИБИРИ***

Статья посвящена систематизации, хронологии и определению назначения всех известных на территории Сибири находок бронзовых подвесок-сосудов. Выделенные группы и типы связаны с различными хронологическими этапами в этнокультурной истории кочевников Южной Сибири. Приводятся данные, что они служили поясными подвесками, имевшими высокий семиотический статус. При большом разнообразии символических значений семантические интерпретации носят непротиворечивый характер. Широкие хронологические и территориальные рамки распространения подвесок в форме сосудов служат свидетельством существования у большого круга народов Евразии близких духовных представлений и единства общих культурных традиций.

Ключевые слова: Южная Сибирь, таштыкская культура, погребальный обряд, склеп, миниатюрные модели, кубок, ритуальный сосуд.

В скифское и хунно(гунно)-сарматское время на территории степного пояса Евразии широкое распространение получили бронзовые и железные котлы «скифского» или «гуннского» типов. Их происхождение связывается с кочевым населением Центральной Азии и Южной Сибири, которое использовало эти сосуды в ритуальной практике [Боковенко, Засецкая, 1993. С. 74–75]. Однако находки подобных котлов именно в Сибири довольно редки. Представление о них дают в основном многочисленные керамические копии (рис. 1) и бронзовые уменьшенные модели. На юге Сибири известны также своеобразные подвески в виде миниатюрных воспроизведений котлов, курильниц, кубков, ковшей и кувшинов. Большинство их найдено в Минусинской котловине в тесинских и таштыкских погребальных памятниках; значительная часть происходит и из числа случайных находок. Кроме степной части Среднего Енисея подвески-сосуды также обнаружены в Туве, Горном и Степном Алтае, Верхнем Приобье, Прииртышье.

Миниатюрные модели сосудов привлекали внимание многих ученых, изучавших древности степного пояса Евразии. По поводу их хронологии, назначения и семантики высказывались различные, подчас противоречивые суждения. Как правило, авторы обосновывали свои выводы либо на материалах собственных раскопок, либо на анализе источников из локальных регионов Южной Сибири [Киселев, 1951. С. 430; Кызласов, 1960. С. 79–81; Семенов, 2003. С. 81; Кисель, 2007. С. 70–75].

Целью данной статьи является систематизация всех известных южно-сибирских находок бронзовых подвесок-сосудов и анализ современного состояния проблем типологии, хронологии и назначения этой категории археологических источников. Заметим, что в скифское и хунно-сарматское время в Сибири в погребальных комплексах и среди случайных находок помимо миниатюрных подвесок-сосудов встречаются уменьшенные копии котлов и курильниц. Уменьшенные копии отличаются от миниатюрных сосудов своими размерами и назначением.

* Работа выполнена в рамках тематического плана (НИР 1.5.09) и АВЦП «Развитие научного потенциала ВШ (2009–2010 годы)» (проект РНП 2.2.1.1/1822) Рособразования.



Рис. 1. Керамические копии бронзовых котлов из могильника Староозначенская Переправа-1 в Минусинской котловине: 1 – могила № 29; 2 – могила № 20; 3, 4 – склеп № 1

Если размеры уменьшенных сосудов варьируются от 7 до 20 см, то высота и диаметр миниатюрных подвесок-сосудов не превышает 5–6 см.

По форме сосуда, которую воспроизводят миниатюры, их можно разделить на пять групп: котлы, кубки, курильницы, кувшины, ковши.

Группа 1 – подвески-котлы (рис. 2, 1–11, 25, 26; 3, 1–35; 4). Это самая многочисленная и широко распространенная группа миниатюрных сосудов. Представляют собой более или менее точное воспроизведение металлических котлов с поддоном или с петелькой для подвешивания. Высота 2–5, диаметр 1–3 см. Высота экземпляров на длинной ножке из лесостепной зоны Западной Сибири достигает 8–9 см. Нами учтено около 50 экземпляров данной группы. Среди сохранившихся предметов нет ни одного, который в точности бы повторял форму другого. Даже очень близкие по внешнему виду изделия имеют определенные различия. Отдельные экземпляры отлиты очень грубо и небрежно, детали переданы схематично.

Всю серию миниатюрных котлов по форме поддона и ручек можно разделить на четыре основных типа. Тип 1 – с петелькой (колечком) для подвешивания, тип 2 – с поддоном и гладкими ручками-ушками, тип 3 – с поддоном и фигурными ручками, тип 4 – с длинной ножкой вместо поддона. Внутри этих типов существуют разные вариации в оформлении тулова, ручек и поддона.

Тип 1 (рис. 2, 1–11). Данный тип объединяет миниатюрные котлы, у которых на месте поддона находится круглое колечко (петля) для подвешивания. Верхняя часть оформлена округлыми ушками с отверстиями. В некоторых случаях ушки обломаны (рис. 2, 4, 5). Один котел ушек не имеет (рис. 2, 11). Еще один миниатюрный котел без колечка, очевидно, подвешивался за поперечное отверстие в нижней части тулова (рис. 2, 10). Котлы этого типа найдены в Горном Алтае и Туве, один экземпляр известен из Косогольского клада Минусинской котловины (рис. 2, 6).

Тип 2 (рис. 2, 25, 26; 3, 1–12). К нему относятся подвески-сосуды с простыми, глад-

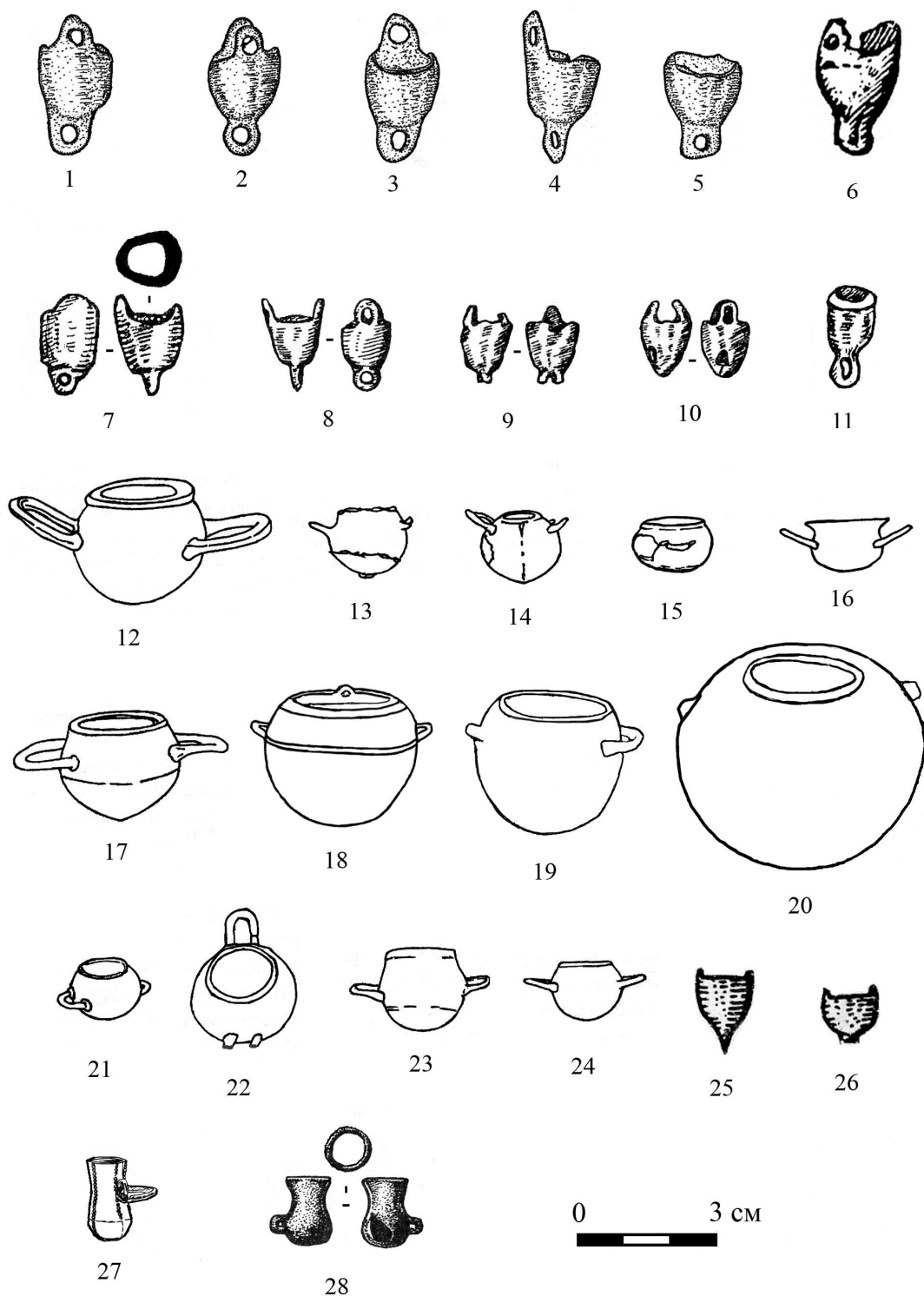


Рис. 2. Бронзовые миниатюрные подвески-сосуды Южной Сибири: 1–5 – Ак-Алаха-3, курган № 1 (по: [Полосьмак, Баркова, 2005; б/м]); 6 – Косогольский клад (по: [Дэвлет, 1980]); 12, 13 – Толстый Мыс V, к. № 2, № 1; 14 – Абаканская степь, случайная находка; 15 – Минусинский край, случайная находка; 16 – Ораки (по: [Кисель, 2007]); 7–11 – Суглуг-Хем, Хайыракан (по: [Семенов, 2003]); 23 – Кош-Пей, курган № 2; 24–26 – Аймырлыг (23, 24 – по: [Кисель, 2007]; 25, 26 – по: [Мандельштам, 1992]); 17 – Шестаковский могильник; 18 – Большепичугинский курган; 19 – Барандат; 20 – Алчедатский курган (по: [Мартынов, 1979]); 21 – Березовский могильник; 22 – Назаровский могильник (по: [Кисель, 2007]); 27 – золотая коллекция Петра I; 28 – Быстровка-2, курган 5 (по: [Бородовский, 2002]) (1–5 – Горный Алтай, 6, 12–16 – Минусинская котловина, 7–11, 23–26 – Тува, 17–22 – Ачинско-Мариинская лесостепь, 27–28 – юг Западной Сибири)

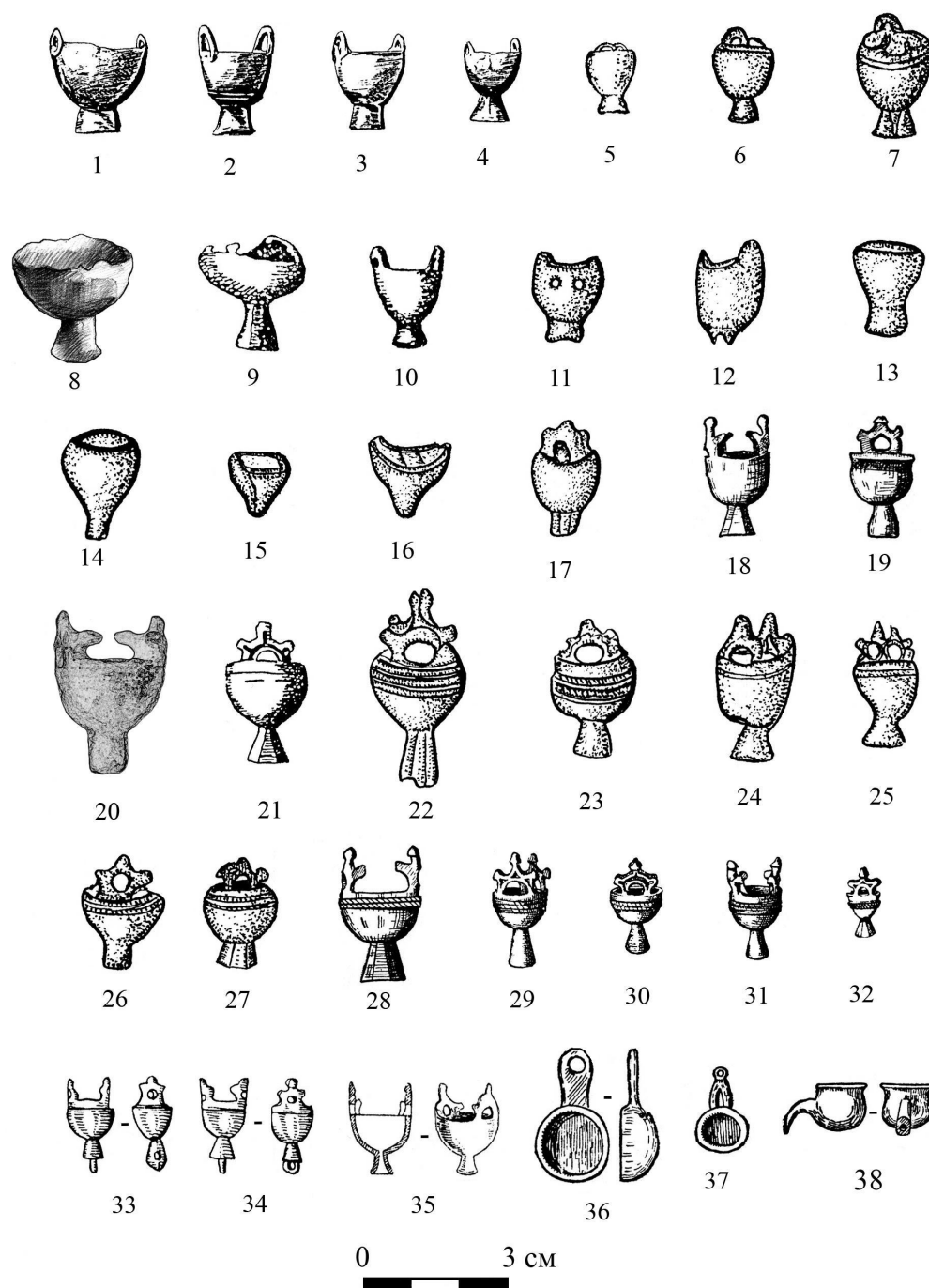


Рис. 3. Бронзовые миниатюрные подвески-сосуды Минусинской котловины, Прииртышья и Верхнего Приобья: 1–4 – Барсучиха I, к № 1 (рис. М. Н. Пшеницыной); 5 – Таштык (по: [Теплоухов, 1929]); 6, 10–17, 22–24, 27 – Минусинский музей, случайные находки (рис. Ю. В. Тетерина); 7, 9 – Государственный Эрмитаж, коллекции Товостина и Лопатина (рис. Ю. В. Тетерина); 8 – Маркелов Мыс II, к. № 4 (рис. О. А. Митько); 18, 19, 21, 28–32, 37, 38 – Уйбатский чаа-гас (по: [Киселев, 1951; Кызласов, 1960]); 20 – Окунево XX (по: [Коников, 2007]); 25 – Национальный музей г. Хельсинки, коллекция Товостина (по: [Tallgren, 1917]); 26 – Уйбат II (по: [Вадецкая, 1999]); 33, 34 – Ташебинский чаа-гас (по: [Вадецкая, 1999]); 35 – Ближние Елбаны III (по: [Грязнов, 1956]); 36 – Государственный исторический музей, случайная находка в Красноярском крае (по: [Кызласов, 1960]); (1–19, 21–34, 36 – Минусинская котловина, 20 – Прииртышье, 35 – Верхнее Приобье)

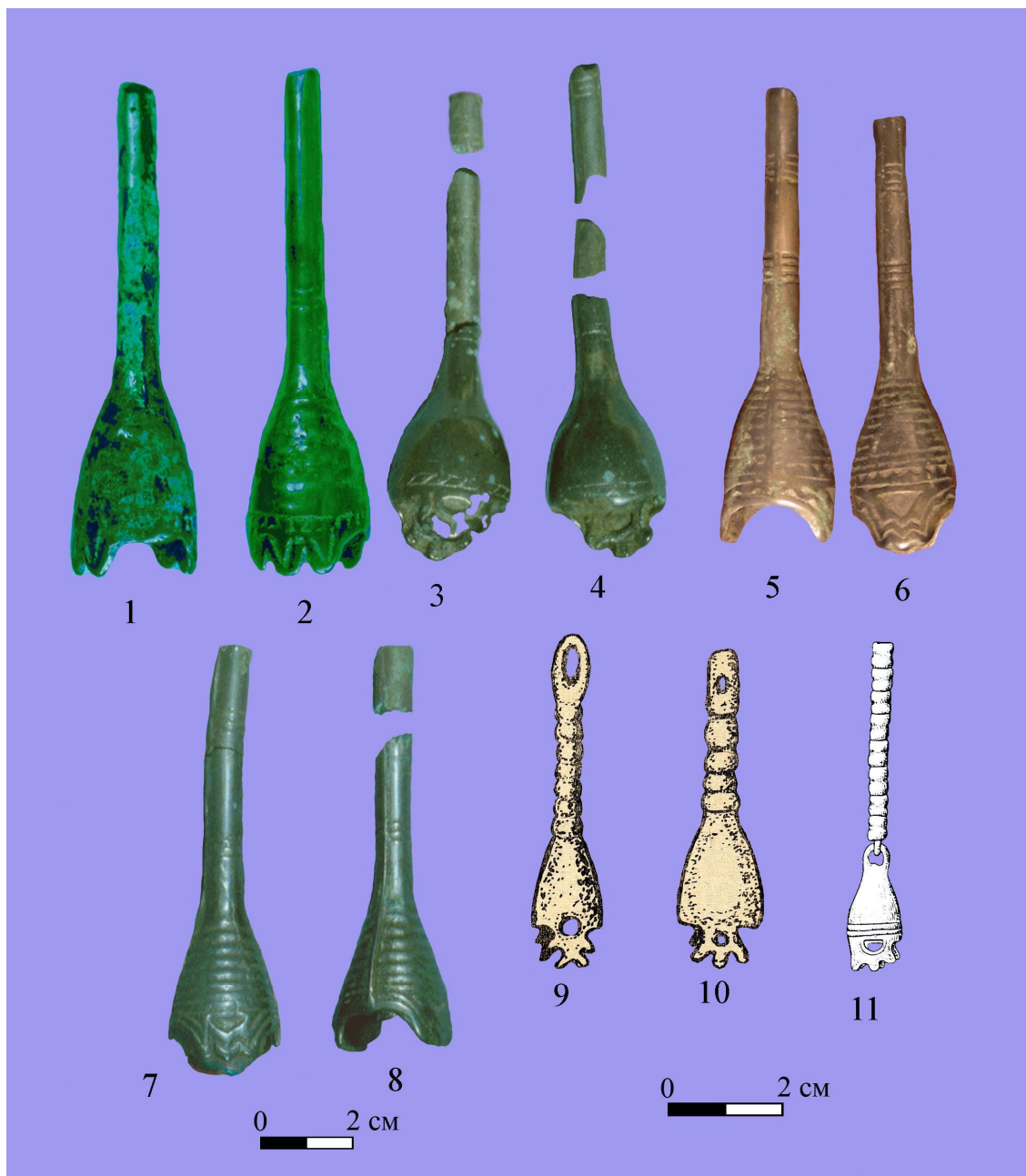


Рис. 4. Бронзовые подвески-котлы на длинной ножке из Западной Сибири и Приуралья: 1–8 – Усть-Абинский могильник (фото Ю. В. Ширина); 9, 10 – могильник Каменный Мыс (по: [Троицкая, 1979]); 11 – Биктимировский могильник (по: [Генинг, 1998]) (1–10 – Западная Сибирь; 11 – Западное Приуралье)

кими ручками округлой или полукруглой формы и поддоном в виде конуса, круглого или заостренного стержня. Как правило, тулово у них не орнаментировано. Большая часть подобных котлов в нижней части тулова и поддоне имеет отверстие, через которое пропускался ремешок, служивший для подвешивания. Ремешок крепился узелком

внутри сосуда, поэтому они подвешивались поддоном вверх. Единичные экземпляры подобных отверстий не имеют, очевидно, они могли подвешиваться либо за ушки в верхней части, либо за специальные колечки, расположенные внутри поддона.

Изделия данного типа можно разделить на три варианта. Первый вариант представ-

лен котлами с ручками в виде кольца или полукольца (рис. 3, 1–7). Один экземпляр украшен по тулову двумя прорезными линиями (рис. 3, 7). Во второй вариант выделены котлы с ручками-ушками с отверстиями. К этому же варианту относятся и небрежно отлитые экземпляры с имитациями ручек в виде полукруглых выступов без отверстий (рис. 3, 8–12). Две подвески имеют широко раздутое тулово и напоминают вазы на поддоне, ушки у них обломаны (рис. 3, 8, 9). Все известные подвески этих вариантов найдены в Минусинской котловине. Третий вариант представлен котлами с поддоном, который оформлен в виде короткой трубочки или заостренного стержня. Подвески данного варианта найдены в Туве (рис. 2, 25–26).

Тип 3 (рис. 3, 17–35). Представлен миниатюрными котлами с вертикальными полукруглыми ручками, украшенными тремя гвоздевидными или заостренными выступами, имитирующими оформление ручек реальных бронзовых прототипов. Среди них выделяются два основных варианта. К первому варианту относятся орнаментированные котлы. Тулово у них украшено 1–3 резными линиями или веревочными, рельефными валиками, имитирующими рельефные тяги на больших бронзовых котлах. Варьирует также оформление поддонов, они либо гладкие, либо граненые (рис. 3, 21–32). Во второй вариант выделены котелки с гладким туловом. Ручки у них чаще всего проработаны менее детально. Поддоны также могут быть и гладкими и гранеными (рис. 3, 17–20, 33–35). У подвесок-котлов этого варианта из Ташебинского чаа-таса отверстий в поддонах нет, они подвешивались за колечко в нижней части поддона (рис. 3, 33, 34). Большинство находок подвесок данного типа происходит из Минусинской котловины. Две из них найдены в Верхнем Приобье и Прииртыше (рис. 3, 20, 35).

Тип 4 (рис. 4). Включает в себя подвески-котлы на длинной ножке. Верхняя часть котлов оформлена полукруглыми ручками с тремя выступами или вертикальными лучами. Тулово украшено шнуровой рифленой окантовкой. Встречаются экземпляры с гладкой, орнаментированной или крученой ножкой. По способу крепления выделяется два варианта. Первый вариант объединяет изделия с длинной крученой ножкой и

кольцом на конце для подвешивания (рис. 4, 9, 10). Характерной особенностью второго варианта является наличие в гладкой или орнаментированной ножке сквозного отверстия, через которое подвески крепились таким же образом, как и миниатюрные подвески-котлы 2-го типа (рис. 4, 1–8). Наиболее близкие аналоги встречаются в погребениях кара-абызской культуры Южного Приуралья (рис. 4, 11).

Группа 2 – подвески-кубки (рис. 3, 13–16). Это немногочисленные небрежно изготовленные миниатюры бронзовых сосудов в форме кубка без ручки. Они известны в двух вариантах. У подвесок первого варианта тулово гладкое и имеет коническую форму (рис. 3, 13, 14). Ко второму варианту относятся экземпляры четырехгранной формы, с выступом на месте поддона. У одного из них внутренняя часть разделена двумя перегородками на три ячейки (рис. 3, 15, 16). Подвешивались через отверстие в нижней части тулова и в поддоне. Все известные подвески-сосуды данной группы происходят из случайных находок в Минусинской котловине.

Группа 3 – подвески-курильницы (рис. 2, 12–24). Это округлые миниатюрные котлы без поддонов с кольцевидными ручками, расположенными по бокам тулова. Высота 3–6, диаметр 4–6 см. Отверстий в тулове не имеют и подвешивались, вероятно, за ручки. Известны и более крупные экземпляры, которые не являлись подвесками и также использовались в качестве курильниц. Подвески данной группы найдены в Ачинско-Мариинской лесостепи, Минусинской котловине, Туве.

Группа 4 – подвески-кувшины (рис. 2, 27, 28). Это подвески в форме кувшина с боковой кольцевидной ручкой, имитирующие керамические сосуды аналогичной формы. Одна такая бронзовая подвеска найдена в Новосибирском Приобье, другая, золотая, известна из собрания коллекции Петра I.

Группа 5 – подвески-ковши (рис. 3, 36–38). Это подвески в форме миниатюрных полукруглых в сечении ковш или черпаков с ручкой, на которой имеется отверстие для подвешивания. Известно три таких подвески, две из них (одна с прорезной, другая с загнутой ручкой) найдены в склепе № 5 Уйбатского чаа-таса. Третья происходит из числа случайных находок с территории Красноярского края.

Проведенный типологический анализ коллекции южно-сибирских подвесок-сосудов позволяет рассмотреть вопросы их хронологии. Из всех выделенных форм, бытовавших в Южной Сибири, наиболее многочисленны подвески-котлы, остальные типы представлены небольшими сериями или единичными экземплярами. Длительное время в археологической литературе господствовало мнение, что миниатюрные бронзовые подвески-котлы в Южной Сибири характерны исключительно для хунно-сарматского времени. Во многих публикациях они выступали в качестве хронологических реперов для отнесения памятников к данной эпохе. Однако находки подвесок-котлов в последние два десятилетия в памятниках скифского времени в Горном Алтае и Туве, а также на сопредельных территориях, убедительно опровергают данную точку зрения.

Самыми ранними, безусловно, являются бронзовые подвески 1-го типа с петелькой вместо поддона (рис. 2, 1–11). В Горном Алтае подобные изделия найдены в женском погребении могильника Ак-Алаха-3, который датируется IV в. до н. э. [Феномен..., 2000. С. 258–267]. Серия морфологически близких бронзовых подвесок с петелькой обнаружена в сакских курганах Памира, в Центральной Туве в могильниках Суглуг-Хем-1 и Хайыракан-5 [Бабаев, 1989. Рис. 37, 14–18; Семенов, 2003. Табл. 11, 2, 3; 79, 2; 87, 6, 7; 109, 6]. В. А. Семенов, исследовавший тувинские памятники, относит их к озен-ала-белгскому этапу и датирует их II в. до н. э. Одним из оснований для подобного вывода послужили как раз находки в этих памятниках, наряду с «пятикольчатыми» подвесками, упомянутых подвесок-котлов, которые, по его мнению, служат «безошибочными индикаторами сюннского влияния» [2003. С. 81]. Не совсем ясно, на какие хуннские (сюннские) параллели ссылается автор. В памятниках хунну Забайкалья и Монголии известны подвески конической формы с петелькой для подвешивания, имеющие сходство с котелками типа 1 без ручек, но внутри они имели язычок и использовались как колокольчики в убранстве коня [Коновалов, 1976. Табл. 7, 4–9]. По нашему мнению, нет оснований приписывать появление миниатюрных подвесок-котлов, как и кольчатых подвесок в Туве, влиянию хунну. В целом же обряд погребения

и облик инвентаря могильников Суглуг-Хем-1 и Хайыракан-5 позволяют датировать их позднескифским временем в пределах III–II вв. до н. э. Новации, связанные с влиянием культуры хунну, фиксируются в Сибири не ранее рубежа II–I вв. до н. э., но в инвентаре данных памятников они не прослеживаются. Таким образом, время наибольшего распространения подвесок-котлов с колечком на месте поддона относится к IV–II вв. до н. э.

Можно предположить, что подвески данного типа доживали до I в. н. э., о чем свидетельствует находка из состава Косогольского клада [Дэвлет, 1980. Рис. 6, 28]. Однако известно, что в наборе кладов литейщиков, каковым является Косогольский клад, встречаются вещи и более ранних хронологических периодов. Поэтому не исключено, что косогольский экземпляр относится к концу тагарского времени. На наш взгляд, появление бронзовых подвесок в форме сосудов необходимо связывать с общей тенденцией миниатюризации погребального инвентаря, характерного для всех археологических культур Южной Сибири и Монголии позднескифского времени.

В рамках бытования и развития этой традиции следует рассматривать появление в памятниках того же хронологического периода подвесок-кувшинов и подвесок-курильниц. Миниатюрный бронзовый кувшин с ручкой найден А. П. Бородовским в кургане № 5 могильника Быстровка 2, дата которого определяется в пределах IV–III вв. до н. э. (рис. 2, 27–28). Как отмечает исследователь, металлические подвески и серьги в виде сосудов широко распространены в античную эпоху от Северного Причерноморья до Забайкалья. Подвеска-сосуд из Быстровки напоминает по форме керамические сакские кувшины, широко распространенные на березовском этапе большереченской культуры, и роговые сосуды пазырыкской культуры, бытующие до хунно-сарматского времени [Бородовский, 2001. С. 231; 2009. С. 66–78, фото 8]. Маленькая золотая подвеска-кувшин известна также из золотой коллекции Петра I, которая состоит в основном из предметов позднескифского времени [Руденко, 1962. С. 28].

К этому же хронологическому периоду относятся и бронзовые миниатюрные подвески-курильницы (рис. 2, 12–24). А. И. Мартынов датировал находки из Большепичу-

гинского, Алчедатского, Назаровского, Барандатского курганов и Шестаковского могильника переходным тагаро-таштыкским временем (II–I вв. до н. э.). Отметим, что в Шестаковском могильнике встречены как миниатюрные модели курильниц – высотой 3 см и диаметром венчика 4 см (курган 7), так и их уменьшенные копии – высотой 7 см и диаметром 9,5 см (курган 2). Вслед за К. Ф. Смирновым и Б. А. Литвинским он связывал происхождение этой формы котлов со Средней Азией, а появление их в Ачинско-Мариинской степи считал результатом непосредственного влияния среднеазиатских саков [Мартынов, 1979. С. 61–62. Табл. 28, 1–6]. Хронология курильниц из Тувы и Минусинской котловины (не разделяя их на уменьшенные копии и миниатюрные модели) рассмотрена В. А. Кисель. По мнению автора, курильницы-котлы проникли на Саяно-Алтай в V в. до н. э. Прототипами курильниц послужили большие котлы без поддонов с боковыми кольцевыми ручками из Семиречья. Ранние образцы самые крупные, уменьшенные и миниатюрные модели распространяются в конце I тыс. до н. э. [Кисель, 2007. С. 70–72, рис 1]. Датировку миниатюрных курильниц из случайных находок Минусинской котловины поздним этапом тагарской культуры подтверждает находка такой курильницы в поздне-тагарском кургане Ораки на севере Минусинской котловины [Субботин, 2000. С. 182, рис. 5, 27].

В следующую историческую эпоху – в хунно-сарматское время, в Минусинской котловине появляются и распространяются подвески-котлы 2-го типа с поддоном или выступом-трубочкой на месте поддона и с ручками-кольцами или гладкими ручками-петлями. Такие подвески были найдены в тесинском склепе Барсучиха-1 [Пшеницына, 1992. Табл. 93, 2]. Они выделяются сравнительно крупными размерами, их диаметр и высота достигают 4–5 см (рис. 3, 1–4). Подвески-котлы данного типа продолжали употребляться и в раннеташтыкское время. Миниатюрная бронзовая подвеска в форме котла с ручками-кольцами обнаружена в могильнике на р. Таштык (рис. 3, 5). К этому же времени можно отнести серию подвесок-котлов с ручками в виде петель и колец из числа случайных находок (рис. 3, 6, 7, 9–12). Последними веками до нашей эры – первыми веками нашей эры следует также

датировать подвески-кубки 2-й группы (рис. 3, 13–16). В тесинских склепах и грунтовых тесинских и таштыкских могилах часто встречаются глиняные копии кубков, которые служили прототипами указанным бронзовым миниатюрам (рис. 1, 1, 2). Единичные бронзовые подвески прямоугольной формы и подвески с перегородками имитируют аналогичные глиняные сосуды из грунтовых тесинских и таштыкских могил (рис. 3, 15, 16). Бронзовые миниатюрные котелки с короткой трубочкой-поддоном, или заостренным стержнем на месте поддона, найдены в могильнике Аймырлыг в Туве, который датируется в настоящее время первыми веками нашей эры [Мандельштам, Стамбульник, 1992. Табл. 81, 8, 9; Вадецкая, 1999. С. 72]. Исходя из вышеизложенного, время наибольшего распространения подвесок-котлов 2-го типа и подвесок-кубков 2-й группы в Минусинской котловине следует определять периодом с I в. до н. э. по IV в. н. э. Отметим, что глиняные сосуды аналогичных форм встречаются и в поздне-таштыкских памятниках, поэтому возможно бытование данных форм вплоть до конца хунно-сарматского времени (рис. 1, 2, 3). К этому периоду близка и датировка подвески из погребения XX могильника Окунево III в Омском Прииртышье, относящегося к раннесредневековой потчевашской культуре (рис. 3, 20) [Коников, 2007. С. 127, 141, рис. 212]. Б. А. Кониковым отмечено, что в погребальном обряде этого могильника прослеживаются черты, свойственные погребальному обряду позднекулайской общности [Там же. С. 71].

В первой половине I тыс. н. э. аналогичные сибирским миниатюрные имитации котлов встречаются во многих степных культурах Северного Кавказа, Нижнего Дона, Среднего Поднепровья, Нижнего Поволжья. Обзор и анализ хронологии восточно-европейских бронзовых миниатюрных воспроизведений котлов содержится в ряде публикаций [Глебов, 1993; Гущина, Засецкая, 1994. С. 23; Прокопенко, 2001].

В Западной Сибири и Приуралье в рассматриваемый период бытовали оригинальные миниатюрные котелки на длинной поллой ножке вместо поддона. В Приуралье они обнаружены в Биктимировском могильнике кара-абызской археологической культуры (рис. 4, 11) [Генинг, 1988. Рис. 9, 27]. В Новосибирском Приобье кулайские

подвески в виде перевернутых котелков, висящих на длинных крученых стержнях, с колечком для подвешивания на конце, датируются Т. Н. Троицкой III–II вв. до н. э. [1979. Табл. XII, 13, 14]. В предгорьях Кузнецкого Алатау в начале I тыс. н. э. в памятниках фоминской культуры получили распространение подвески-котелки с длинными полыми стержнями. Усть-Абинский могильник, в котором найдены подвески данного типа, датируются Ю. В. Шириным рубежом II–III – IV вв. н. э. [2003. С. 114, табл. LXVIII, 7, 8, LXXV, 82, 83, LXXXIV, 56, 57, XC, 14, 15].

К завершающему этапу хунно-сарматской эпохи относятся гладкие и орнаментированные подвески-котлы с вертикальными фигурными ручками 3-го типа. Больше половины известных подвесок данного типа найдены в таштыкских склепах Уйбатского и Ташебинского чаа-тасов (рис. 3, 26–34). Поэтому есть все основания относить к этому же периоду и аналогичные подвески из числа случайных находок (рис. 2, 20, 22–25). Датировка таштыкских склепов дискуссионна. Л. Р. Кызласов считал, что таштыкские склепы появились на изыхском этапе в I в. до н. э. и продолжали сооружаться до конца IV в. [Кызласов, 1960. С. 80–86]. Его хронологическая схема в ходе дальнейшего исследования таштыкских памятников не получила поддержки у большинства археологов. Наиболее обоснована в настоящее время поздняя датировка склепов в пределах IV–V – VI–VII вв. н. э. [Амброз, 1971. С. 120; Савинов, 1993. С. 47–48; Вадецкая, 1999. С. 128–129]. Подтверждает предложенную датировку и находка такой же подвески в могильнике переходного этапа Ближние Елбаны III в Верхнем Приобье (рис. 3, 35) [Грязнов, 1956. С. 124, табл. XLV, 7]. Еще три подвески, которые являются прямыми аналогами таштыкским находкам из склепов, по сведениям В. П. Дьяконовой, обнаружены в могильнике Кокэль в Туве (рисунки и фотографии в публикации материалов памятника не приведены). В. П. Дьяконова датирует курган-кладбище, в котором они были найдены, II–V вв. н. э. Из кокэльского могильника также происходит большая серия глиняных котлов, имеющих полное сходство с бронзовыми таштыкскими подвесками-котлами 2-го и 3-го типов [Дьяконова, 1970. С. 195, табл. IV, 1–4, 9–11, 16; VI, 1–4, 5–7, 12]. К этому же хронологи-

ческому периоду следует относить единичные подвески-черпаки и подвески-ковши из склепов Уйбатского чаа-таса (рис. 3, 36–38). Отметим, что подвески-котлы 1-го и 2-го типов имели длительный период бытования, поэтому можно предполагать, что и котлы с фигурными ручками 3-го типа, и подвески-ковши могли употребляться и в более раннее время, по крайней мере, со II в. н. э. Об этом свидетельствуют находки близких по деталям оформления тулова и ручек котлов на других территориях степного пояса Европы и Азии. Так, в Прикубанье в одном из курганов «Золотого кладбища» первых веков н. э. найден котел с туловом биконической формы, центральная часть которого оформлена четко выделенным ребром. Вертикальные ручки – как и у минусинских экземпляров, украшены тремя выступами [Гущина, Засецкая, 1994. С. 23, табл. 33, 315]. Учитывая приведенные соображения, время бытования подвесок-котлов типа 3 и подвесок-ковшов следует определять в пределах II–VI вв. н. э.

Подводя итог хронологическому анализу южно-сибирской коллекции бронзовых миниатюрных подвесок-сосудов, следует сделать два основных вывода. Во-первых, выделенные группы и типы связаны с различными хронологическими этапами в этнокультурной истории кочевников Южной Сибири. Во-вторых, все отмеченные группы и типы имели широкие хронологические рамки бытования, в пределах трех-четырех веков. В переходное время между этапами существования культур различные типы миниатюрных сосудов могли сосуществовать друг с другом.

Существует еще одна проблема, привлекающая внимание ряда исследователей. Она связана с назначением и семантикой миниатюрных подвесок-сосудов, по поводу которых было предложено несколько гипотез. Одна из первых интерпретаций семантики миниатюрных воспроизведений сосудов из Уйбатского чаа-таса предложена С. В. Киселевым. По его мнению, назначение их было различным. Одни применялись в виде привесок и являлись амулетами, другие – моделями-заменителями настоящих бронзовых котлов. Данная трактовка надолго закрепилась в археологической литературе [Киселев, 1951. С. 430].

Иную точку зрения высказал Л. Р. Кызласов. Он усомнился в том, что миниатюр-

ные котлы и ковши в захоронениях могли служить моделями-заменителями настоящих бронзовых котлов, поскольку для этого вряд ли нужно было их подвешивать. Он видел в них «своеобразный знак власти», знатности, родовитости. Основанием для подобного вывода послужило то, что все известные к концу 60-х гг. XX в. подвески-сосуды из археологических памятников были найдены в склепах Уйбатского чаа-таса, который, по его мнению, «получил уже с начала таштыкского времени значение центрального некрополя, где, прежде всего, совершались погребения самых верхних слоев таштыкского общества [Кызласов, 1960. С. 80–81].

По предположению И. И. Гущиной и И. П. Засецкой, миниатюрные подвески-котлы встречаются в основном в погребениях вождей и представителей племенной знати и свидетельствуют о социальной принадлежности покойного. Они считают, что миниатюрные копии котлов обладают теми же культово-престижными свойствами, что и бронзовые прототипы [1994. С. 23].

Существует также мнение, что бронзовые миниатюрные сосуды использовались в качестве серег. Как считает А. П. Бородовский, миниатюрная бронзовая подвеска-кувшин, найденная в могильнике Быстровка-2, является «амфорионом» (серьгой). Такие серьги появляются в Малой Азии в XIII в. до н. э., а в эллинистическое время получают широкое распространение от Греции до ахеменидского Ирана и далее на восток, вплоть до Забайкалья. Такой серьгой-«амфорионом» является миниатюрный кувшин из золотой коллекции Петра I [Бородовский, 2002. С. 119–120]. В одной из последних публикаций Э. Б. Вадецкая, не обосновывая своего вывода, также определила подвески-котлы из таштыкских склепов в качестве серег [2009. С. 143].

Еще одна гипотеза предложена Ю. А. Прокoppenko. На основе анализа коллекции миниатюрных подвесок-сосудов с территории Северного Кавказа IV–II вв. до н. э. он пришел к выводу, что миниатюрные имитации котлов связаны с надочажными цепями и относятся к культу домашнего очага. Автор указывает на существование такого культа у скифов, что было отмечено еще Геродотом, и сохранившиеся реминисценции у осетин [2001. С. 162–167].

Ю. В. Ширин, на основании материалов Усть-Абинского могильника, где было найдено 8 экземпляров подвесок с петлевидными, вертикальными ручками, валиками на шейках, длинными ножками вместо поддона (рис. 4, 1–8), отмечал, что эти предметы всегда в могиле лежат парой и входят в набор бронзовых украшений, который, предположительно, можно связать с женскими захоронениями. Он предполагал, «что в этих случаях мы имеем дело с помещением в погребальный комплекс свадебного наряда». И в данном случае, спаренные котлы, которые носит замужняя женщина, являются символом объединения двух родовых «котлов» [2003. С. 153].

Для выяснения назначения южно-сибирских миниатюрных бронзовых сосудов следует обратиться к материалам исследованных археологических памятников. К сожалению, количество погребений, в которых были обнаружены миниатюрные подвески в форме сосудов, невелико. Некоторые из них исследованы достаточно давно и сведений о них сохранилось мало. Наиболее информативны памятники скифского времени. Особое место среди них занимает погребение в кургане № 1 могильника Ак-Алаха-3, где было найдено пять миниатюрных подвесок-котлов типа 1 с колечком на месте поддона (рис. 2, 1–5). Все они находились в войлочном мешочке, подвешенном к поясу [Полосьмак, Баркова, 2005. С. 67]. По мнению Н. В. Полосьмак, незаурядность данного захоронения заключалась не только в сложности погребального сооружения, количестве сопроводительных захоронений коней и богатстве сопроводительного инвентаря, но и в особом социальном статусе погребенной. При жизни она, вероятно, выполняла жреческие или шаманские функции, «могла владеть каким-то особым знанием... быть сказительницей, целительницей, предсказательницей, заклинательницей погоды... избранницей духов» [Феномен..., 2000. С. 85].

Еще пять аналогичных подвесок найдено в срубах с коллективными захоронениями позднего этапа скифской культуры Тувы (рис. 2, 7–11). Два из них (Суглуг-Хем-1, сруб 13) были найдены в грабительском лазе. Еще два (Суглуг-Хем-1, сруб 25) находились на кистях рук погребенного. Его половая принадлежность не определена, но отмечена относительная многочисленность

и своеобразии сопроводительного инвентаря. В районе пояса, кроме котелков, обнаружены две пятикольчатые бляшки, каменные цилиндрические подвески, клык кабарги, бронзовая подвеска-костылек, на шее – сердоликовые и стеклянные бусы, золотая гривна из тонких пластин, на голове – берестяная шапка [Семенов, 2003. С. 20].

Два котелка (Хайырыкан, могила 1) найдены в женском захоронении у колена правой ноги. Сопровождающий инвентарь данного захоронения также отличался нестандартностью. На левом колене обнаружены раковины каури, на бедре левой ноги – бронзовое кольцо, второе бронзовое кольцо на поясе у тазовых костей, в области груди пять ажурных колокольчиков и железный игольник, на шее – бронзовые бусы [Там же. С. 46]. Судя по приведенным данным, можно достаточно определенно утверждать, что подвески-котлы из этих памятников подвешивались к поясу и относились к женскому костюму, который отличался большим количеством украшений и подвесок.

В кулайских и фоминских памятниках Западной Сибири конца I тыс. до н. э. – начала I н. э. котлы-подвески обнаружены по паре в каждом из захоронений (могильник Каменный Мыс, курган 3, могилы 20, 30; Усть-Абинский могильник, могилы 6, 7, 10, 12). Как уже отмечалось, захоронения, предположительно, являются женскими [Троицкая, 1979. С. 67, 68; Ширин, 2003. С. 78].

Для хунно-сарматской эпохи Южной Сибири захоронения, в которых зафиксировано месторасположение и описаны условия находок подвесок-сосудов, единичны. Серия из четырех подвесок 2-го типа с поддоном и ручками-кольцами обнаружена в тесинском склепе Барсучиха-1, исследованном М. Н. Пшеницыной. Опубликована только одна подвеска, о том, где и как были найдены данные предметы, сведений нет [Пшеницына, 1992. Табл. 93, 2]. Заметим, что в тесинских склепах с коллективными захоронениями десятков и сотен людей установить принадлежность погребального инвентаря бывает крайне сложно. Нет также никаких сведений об условиях находок миниатюрных подвесок в форме котлов и кубков из таштыкских грунтовых могильников Копи (раскопки С. А. Теплоухова) и Салбык (раскопки С. В. Киселева)

В таштыкских склепах захоронения представлены кучками сожженных костей и пепла, которые, вероятно, помещались в мешочки, горшки, берестяные туеса. Установить пол и возраст погребенных не представляется возможным, однако, стоит подчеркнуть, что большинство известных подвесок-сосудов найдены в склепах Уйбатского и Ташебинского чаа-тааса, отличающихся своими размерами, сложностью погребальных сооружений и большим количеством погребального инвентаря.

В этой связи особый интерес представляет захоронение с бронзовым миниатюрной подвеской из таштыкского склепа № 4 Маркелов Мыс-2. Погребение 4, совершенное по обряду труположения, находилось в восточном секторе на дне погребальной камеры. При ее сожжении полностью сгорели череп, грудная клетка и тазовые кости, меньше пострадал позвоночник, левая рука и кости ног. Скелет, принадлежащий взрослому человеку, лежал на спине, вытянуто, головой на юг, руки вдоль тела. Еще до сожжения многие кости были смещены, череп лежал в районе груди (рис. 5). Рядом с правым плечом обнаружен бронзовый браслет, а к северу от него – котловидная бронзовая подвеска. Она деформирована, повреждена огнем и сплюснена, но прослеживаются выделяющиеся фрагменты ушек по краям чаши (рис. 6). В высоту и ширину подвеска не более 3 см. В поддоне имеется отверстие, через которое она могла крепиться к поясу. Судя по косвенным признакам, в первую очередь наличие бронзового браслета, можно предположить, что данное захоронение является женским, а котловидная бронзовая подвеска – одной из деталей украшения ее одежды.

В реконструкции женского костюма кара-абызской культуры, проведенной по материалам погребений 11 и 46 Биктимировского могильника, котловидные подвески на длинной ножке (группа 1, тип 4, вариант 2) приурочены к поясному ремню, либо могли быть связаны с нагрудными подвесными наборами [Генинг, 1988. Рис. 10, 1, 2]. С поясом связаны также подвески из погребений Бахмутинской культуры, относящейся к середине I тыс. н. э. Они определены Н. А. Мажитовым как «колоколовидные» [1968. С. 34, табл. 2, 23; 7, 8, 13], однако их форма и размеры аналогичны подвескам в форме котловидных сосудов.



Рис. 5 (фото). Погребение 4 кургана № 4 могильника Маркелов Мыс-2

Необходимо также отметить находку бронзовой миниатюрной подвески в форме котла в могильнике Ближние Елбаны III в Верхнем Приобье, который относится к тому же времени, что и таштыкские склепы (рис. 3, 35). В могиле была похоронена женщина преклонного возраста, уложенная на спину, головой на северо-восток, кисти рук расположены на бедрах. Череп искус-

венно деформирован, за ним находился повалившийся на бок глиняный сосуд. Справа от черепа зафиксировано скопление бронзовых предметов: обломок кольца, тонкая, с вырезанными краями пластина, две обоймицы с треугольными пастовыми вставками и проволочная серьга. Справа у черепа – низка из 18 мелких стеклянных бус и 17 таких же разрозненных бус. Слева от черепа –

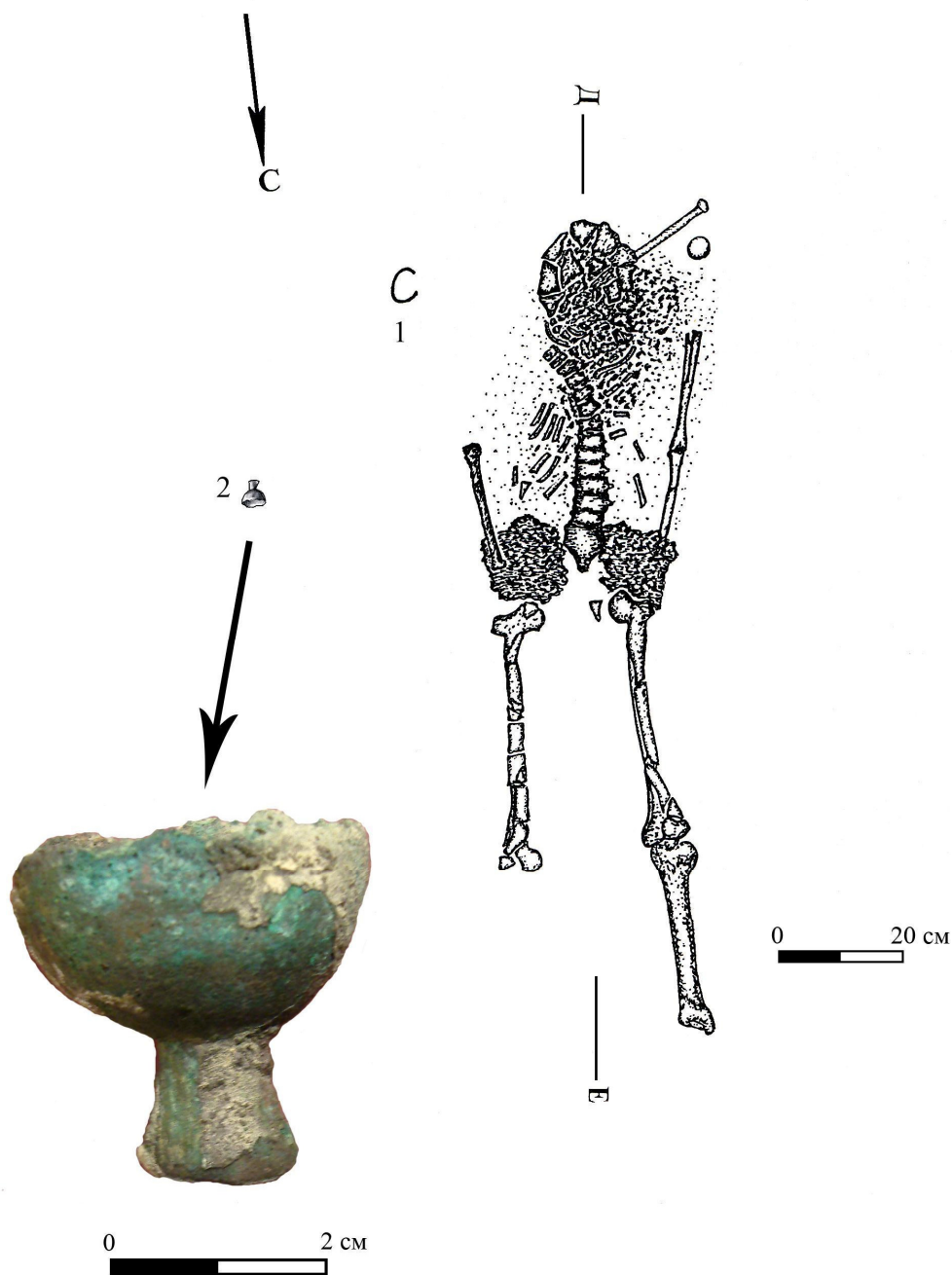


Рис. 6. Погребение 4 кургана № 4 могильника Маркелов Мыс-2: 1 – бронзовый браслет; 2 – бронзовая котловидная подвеска

железный нож, железный стержень и оселок из серого песчаника. Слева у кисти роговая трубочка, у бедра железная пряжка, около правой кисти и у левого колена два медных браслета. На груди бронзовая подвеска, в форме скифского котла [Грязнов, 1956. С. 118, табл. XLV, 2–9].

Из приведенных примеров можно сделать следующие выводы. Миниатюрные воспроизведения сосудов являлись принадлежностью достаточно узкого круга лиц. Не все захоронения, где были найдены подобные изделия, выделялись богатством погребального инвентаря. Поэтому нет достаточ-

ных оснований для утверждения, что миниатюрные подвески-сосуды принадлежали только вождям и представителям племенной знати. Нет также ни одного факта, свидетельствующего о том, что в южно-сибирских кочевых культурах они использовались в качестве серег. Во всех известных случаях подвески находились в районе пояса или груди. Большинство захоронений, в которых найдены подвески в форме миниатюрных сосудов, являлись женскими. Однако серия подобных захоронений не велика, поэтому однозначно утверждать, что подобные предметы являются принадлежностью только женского костюма, было бы преждевременно.

Вопросы о назначении подвесок-сосудов, их семантики и семиотического статуса наиболее сложные в изучении этой, впрочем, как и ряда других подобных, категорий археологических источников. Тот факт, что миниатюрные котловидные подвески являются принадлежностью (украшениями) костюма (пояса), позволяет отнести их к вещам с постоянно высоким семиотическим статусом. Как отметил А. К. Байбурин, по сути дела, это не «вещи», а знаки, так как их «вещность», утилитарность стремится к нулю, в то время как «знаковость» выражена максимально. Подобные вещи обычно безоговорочно включаются в «духовную» культуру [1989. С. 73].

Семантические интерпретации сосуда – этого древнейшего утилитарного и символического предмета, различные формы которого моделируются в миниатюрных подвесках, могут быть чрезвычайно разнообразными. Смысловая цепочка включает в себя самые различные символические значения: модели Вселенной, женского начала, домашнего очага, охранительных оберегов, реальных бронзовых прототипов, использовавшихся в культовых церемониях и подчеркивавших общественный статус служителей культов. Непротиворечивость смысловой нагрузки определяется семантической универсальностью подвесок в форме различных сосудов, и в этом причина того, что их невозможно однозначно включить в одну, какую-либо определенную ритуальную или обрядовую схему. Распространение миниатюрных подвесок, копирующих сосуды, в широких территориальных и хронологических рамках служит свидетельством существования у большого круга народов

Евразии близких духовных представлений и единства общих традиций, передача которых в архаических обществах осуществлялась, как передача текстов (фольклорных, ритуальных, овеществленных). Но передавались не сами вещи, а их модели, что позволяет воссоздавать их заново [Байбурин, Левинтон, 1984. С. 239]. Бронзовые чаши и котлы являлись наиболее узнаваемыми ритуальными предметами, и именно с этим, на наш взгляд, связано их широкое распространение в скифское и хунно-сарматское время в виде моделей, украшений и уменьшенных копий.

Список литературы

Амброз А. К. Проблемы раннесредневековой хронологии Восточной Европы // СА. 1971. № 3. С. 106–134.

Бабаев А. Д. Историко-археологический очерк Западного Памира: Автореф. дис. ... д-ра ист. наук. Душанбе, 1989. 35 с.

Байбурин А. К. Семиотические аспекты функционирования вещей // Этнографическое изучение знаковых средств культуры. Л., 1989. С. 63–86.

Байбурин А. К., Левинтон Г. А. К проблеме «У этнографических истоков фольклорных сюжетов и образов» // Фольклор и этнография. У этнографических истоков фольклорных сюжетов и образов. Л., 1984. С. 229–245.

Боковенко Н. А., Засецкая И. П. Происхождение котлов «гуннского типа» Восточной Европы в свете проблемы хунно-гуннских связей // Петербургский археологический вестник. СПб., 1993. Вып. 3. С. 73–88.

Бородовский А. П. Исследование некрополей эпохи раннего железа на нижней Катуни и в Новосибирском Приобье // АО 1999 года. М., 2001. С. 229–232.

Бородовский А. П. Археологические памятники Искитимского района Новосибирской области. Новосибирск, 2002. 208 с.

Бородовский А. П. Традиционные и естественнонаучные методы датирования погребальных комплексов. Новосибирск, 2009. 90 с.

Вадецкая Э. Б. Таштыкская эпоха в древней истории Сибири. СПб., 1999. 440 с.

Вадецкая Э. Б. Древние маски Енисея. СПб., 2009. 248 с.

Генинг В. Ф. Этническая история Западного Приуралья на рубеже нашей эры (пья-

ноборская эпоха III в. до н. э. – II в. н. э.). М., 1988. 240 с.

Глебов В. П. О некоторых типах амулетов в сарматских погребениях Нижнего Дона // Античная цивилизация и варварский мир. Новочеркасск, 1993. Ч. 2. С. 43–45.

Грязнов М. П. История древних племен Верхней Оби. М.; Л., 1956. 195 с.

Гуцина И. И., Засецкая И. П. «Золотое кладбище» Римской эпохи в Прикубанье. СПб., 1994. 172 с.

Дьяконова В. П. Большие курганы кладбища на могильнике Кокэль (по результатам раскопок 1963, 1965 гг. // ТТКАЭЭ. Л., 1970. Т. 3. С. 80–209.

Дэвлет М. А. Сибирские поясные ажурные пластины II в. до н. э. – I в. н. э. // САИ. М., 1980. Вып. Д 4–7. 66 с.

Коновалов П. Б. Хунну в Забайкалье. Улан-Удэ, 1976. 248 с.

Киселев С. В. Древняя история Южной Сибири. М., 1951. 642 с.

Кисель В. А. Рассказ Геродота и ритуальные сосуды древних кочевников // Археология, этнография и антропология Евразии. Новосибирск. 2007. № 3. С. 69–79.

Конигов Б. А. Омское Прииртышье в раннем и развитом средневековье. Омск, 2007. 466 с.

Кызласов Л. Р. Таштыкская эпоха в истории Хакаско-Минусинской котловины. М., 1960. 198 с.

Мажитов Н. А. Бахмутинская культура. М., 1968. 164 с.

Мандельштам А. М., Стамбульник Э. У. Гунно-сарматский период на территории Тувы // Степная полоса Азиатской части СССР в скифо-сарматское время. Серия: Археология СССР. М., 1992. С. 196–205.

Мартынов А. И. Лесостепная тагарская культура. Новосибирск, 1979. 208 с.

Полосьмак Н. В., Баркова Л. Л. Костюм и текстиль пазырыкцев Алтая (IV–III вв. до н. э.). Новосибирск, 2005. 232 с.

Прокопенко Ю. А. Элементы культа очага в погребальной обрядности населения Предкавказья в сарматское время // РА. 2001. № 1. С. 163–167.

Пишеницына М. Н. Тесинский этап // Степная полоса Азиатской части СССР в скифо-сарматское время. Серия: Археология СССР. М., 1992. С. 224–246.

Руденко С. И. Сибирская коллекция Петра I // САИ. М.; Л., 1962. Вып. ДЗ–9. 52 с. + 27 табл.

Савинов Д. Г. Таштыкский склеп Степновка II на юге Хакасии // Археологические вести. 1993. № 2. С. 44–54.

Семенов В. А. Суглуг-Хем и Хайыракан – могильники скифского времени в центральной-тувинской котловине. СПб., 2003. 240 с.

Субботин А. В. Позднетагарский курган у с. Ораки // Мировоззрение. Археология. Ритуал. Культура. СПб., 2000. С. 184–182.

Теплоухов С. А. Опыт классификации древних металлических культур Минусинской котловины // МЭ. 1929. Т. 4, вып. 2. С. 41–62.

Троицкая Т. Н. Кулайская культура в Новосибирском Приобье. Новосибирск, 1979. 128 с.

Ширин Ю. В. Верхнее Приобье и предгорья Кузнецкого Алатау в начале I тысячелетия н. э. Новокузнецк, 2003. 288 с.

Феномен алтайских мумий. Новосибирск, 2000. 320 с.

Tallgren A. M. Collection Tovostine des antiquités préhistoriques de Minoussinsk conservées chez le Dr. Karl Hedman à Vasa. Chapitres d'Archeologie Sibirienne. Helsingfors, 1917. XII p., 93 p.

Материал поступил в редколлегия 26.08.2010

Yu. V. Teterin, O. A. Mit'ko, E. A. Zhuravleva

BRONZE TINY SUSPENSION BRACKETS-VESSELS SOUTHERN SIBERIA

Article is devoted to ordering, chronology and definition of purpose all known in territory of Siberia of finds of bronze suspension brackets-vessels. The allocated groups and types are connected to various chronological stages in an ethnocultural history of nomads of Southern Siberia. Cited the data, that they served as the zone suspension brackets having the high semiotics status, and at the big variety of symbolical values semantic interpretations have consistent character. Wide chronological and territorial frameworks of distribution of suspension brackets serve in the form of vessels the certificate of existence at the big circle of peoples of Eurasia of close spiritual representations and unity of the general cultural traditions.

Keywords: Southern Siberia, tasyk culture, funeral ceremony, crypt, tiny models, cup, a ritual vessel.