

Научная статья

УДК 904.02

DOI 10.25205/1818-7919-2026-25-5-103-126

## Культурные контакты в древности Тихоокеанского региона между Дальним Востоком России и Кореей

**Ким Чже Ен**

Университет Ённам  
Кёнсан, Республика Корея

jkim23@yu.ac.kr, <https://orcid.org/0009-0009-1090-4189>

### Аннотация

В период неолита (6,5–5,8 тыс. л. н.), в эпоху раннего (3,4–2,9 тыс. л. н.) и позднего (III–II вв. до н. э.) палеометалла культуры российского Дальнего Востока продвигались на юг и были обнаружены в центральных и южных районах Корейского полуострова. Некоторые неолитические культуры Нижнего Амура и Приморья прослежены на побережье провинции Канвондо. Культуры Приморья эпохи раннего палеометалла были обнаружены на памятниках провинции Южная Кёнсан и в континентальной части провинции Канвондо. В провинциях Кёнгидо и континентальной части провинции Канвондо найдена керамика кроуновской культуры, относящейся к эпохе позднего палеометалла, а на прибрежных памятниках провинции Южная Кёнсан кроме посуды также обнаружен ранний кан. На памятниках II в. н. э. в провинции Кёнгидо и Канвондо зафиксирован кан ранней формы. Вероятно, древнее население центральных районов Кореи могло получить технологию строительства отопительной системы от кроуновцев.

### Ключевые слова

российский Дальний Восток, Приморье, Корея, неолит, палеометалл, культурный обмен

### Благодарности

Работа выполнена при финансовой поддержке гранта Университета Ённам на 2023 г.

### Для цитирования

Ким Чже Ен. Культурные контакты в древности Тихоокеанского региона между Дальним Востоком России и Кореей // Вестник НГУ. Серия: История, филология. 2026. Т. 25, № 5: Археология и этнография. С. 103–126. DOI 10.25205/1818-7919-2026-25-5-103-126

## Cultural Contacts in the Ancient Pacific Region between the Russian Far East and Korea

**Kim Jae Youn**

Yeungnam University  
Gyeongsan, Republic of Korea

jkim23@yu.ac.kr, <https://orcid.org/0009-0009-1090-4189>

### Abstract

*Purpose.* Russia's Primorsky Territory and the Korean Peninsula have different borders today, but they moved freely in prehistoric times when there were no borders. It is confirmed from the Neolithic Age to the Medieval Age.

*Results.* The contacts were in 3 periods: in the Neolithic Age between 6500 and 5800 years ago, in the early Paleometal Age between 3400 and 2900 years ago, and in the late Paleometal Age between the 3<sup>rd</sup> and 2<sup>nd</sup> centuries BC in the Far East of Russia. In the Neolithic Age, presence of the culture of the lower Amur River and Primorsky

© Ким Чже Ен, 2026

ISSN 1818-7919

Вестник НГУ. Серия: История, филология. 2026. Т. 25, № 5: Археология и этнография. С. 103–126  
Vestnik NSU. Series: History and Philology, 2026, vol. 25, no. 5: Archaeology and Ethnography, pp. 103–126

Krai in Russia is confirmed along the coast of Gangwon-do in Korea. In the early Paleometal Age, Siniy gai culture in Primorsky Province was discovered on the inlands of Gangwon-do and Gyeongsangnam-do in Korea. Even in the late Paleometal Age, Krounovka culture pottery was found on the inlands of Gyeonggi-do and Gangwon-do, and the earlyondol and earthenware of Krounovka culture were identified in the coastal area of Gyeongsangnam-do (the southern coast of the Korean Peninsula).

However, in Gyeonggi-do and Gangwon-do, Korea, early ondols are found in the sites of the 2<sup>nd</sup> century AD. At that time, people in the central part of Korea may have learned early ondol manufacturing technology and production techniques from Krounovka culture's people. The cultural aspects of people on the Korean Peninsula who could have moved to the north during the Neolithic and early Paleometal Age have yet to be discovered.

*Conclusion.* This paper explains Korea's prehistoric cultural exchange, focusing on the Russian Far East, but I think it is necessary to compare Siberia and the Korean Peninsula as research continues in the future. We look forward to continuing joint research between the two countries.

*Keywords*

Russian Far East, Primorsky, Korea, Neolithic, Paleometal Age, Cultural Exchanges

*Acknowledgements*

This work was supported by the 2023 year Yeungnam University Research

*For citation*

Kim Jae Youn. Cultural Contacts in the Ancient Pacific Region between the Russian Far East and Korea. *Vestnik NSU. Series: History and Philology*, 2026, vol. 25, no. 5: Archaeology and Ethnography, pp. 103–126. (in Russ.) DOI 10.25205/1818-7919-2026-25-5-103-126

В России на протяжении длительного времени исследуется наличие постоянных взаимосвязей культур между регионами Дальнего Востока России и Корейского полуострова, охватывающих временной промежуток с неолита до конца палеометалла [История Сибири..., 1968, с. 127, 264]. Кроме этого, в новых археологических данных из Кореи на первобытных памятниках провинций Южная Кёнсан и Канвондо фиксируются примеры, показывающие связь с культурами Дальнего Востока России [Ким Чже Ен, 2021].

Наличие таких контактов в древности между этими территориями было возможно благодаря сходным природным условиям. На Дальнем Востоке России культуры развивались в регионе, окруженном Сихотэ-Алинем и Тихим океаном. Подобная ситуация характерна и для Корейского полуострова: с севера на юг здесь протянулась непрерывная гряда Восточно-Корейских гор, а побережье омывается водами Тихого океана. Благодаря сходным природно-географическим условиям на этих территориях развивалось сходное хозяйство, и, видимо, неолитическое население свободно перемещалось в это время (рис. 1).

Контакты между Приморьем и Корейским полуостровом подтверждаются на этапе древнейшей керамики, в бойсманской культуре. Ранее были высказаны предположения о сходстве в технологиях производства и формах древней керамики этих регионов [Кан Чахва, 2002; Мыльникова, Нестеров, 2008]. Северо-восточная часть Восточной Азии, включая Приморье и Корейский полуостров, имели уникальную ранне-неолитическую керамическую технологическую традицию, отличную от традиции южного Китая [Жушиховская, Мыльникова, 2020, с. 24–25]. Кроме того, были изучены связи между бойсманской культурой и памятником Сопхохан. Так, было проведено сравнение керамики с толстым венчиком с памятника Бойсман-2 с керамикой из ранних неолитических слоев памятника Сопхохан [Попов и др., 1997, с. 35].

В период 6,5–5,8 тыс. л. н. в археологических культурах на приморских территориях провинции Канвондо, т. е. в средней части Корейского полуострова, ведущее место занимала плоскодонная керамика. Сосуды по своей форме, орнаменту и технологии изготовления заметно отличаются от неолитической керамики южного и западного регионов Кореи, так как особенностью неолитической керамики Кореи в основном являются остродонные или округлые формы. Однако на памятниках восточного побережья Кореи в Мунамни, Осанни, Мансандоне и др. обнаружены плоскодонные сосуды. Скорее всего, подобная керамика имеет связь с неолитом Нижнего Амура и Приморья [Ким Чже Ен, 2015, с. 11–13].

В самом нижнем слое (VI слой) памятника Осанни обнаружены красноощенные сосуды с тщательно выполненным орнаментом (рис. 2, 15, 18). Подобная керамика найдена в распо-

ложенном рядом памятнике Мансадон [ИКН Емэк, 2008а]. Кроме того, на памятнике Мунамни обнаружены низкие банковидные сосуды с орнаментом (рис. 2, 10, 11). Для VI слоя Осанни по изученным жилищам № 1 и 2 получены радиоуглеродные даты  $6600 \pm 25$  и  $6750 \pm 30$  л. н. соответственно [ИКН Емэк, 2010]. За исключением о. Чечжудо с его древнейшей керамикой, это самые ранние датировки с неолитических памятников Кореи. Краснолощенная керамика выполнена очень качественно, и, учитывая отсутствие пока что объектов мастерских в континентальной части Корейского полуострова и самое раннее появление такой керамики, можно предположить, что она была завезена с другой территории.

В малышевской культуре Нижнего Амура также присутствуют краснолощенные сосуды. Среди них есть неорнаментированные экземпляры, но особенностью комплексов являются сосуды с прочерченным орнаментом, выполненным многозубчатым инструментом (рис. 2, 1, 2, 5, б). Сосуды плоскодонные, баночной формы, без горловины, с прямым или направленным внутрь венчиком. Такая керамика обнаружена на памятниках Нижнего Амура: в жилищах № 1–3 памятника Гася (рис. 2, 1, 2, 4) и на о. Сучу (рис. 2, 5) [Медведев, 2005, с. 243–250]. Среди абсолютных датировок этой культуры самые ранние даты  $6900 \pm 260$  л. н. (МГУ-410) получены из памятника Сикачи-Алян. В результате совместных исследований Института культурного наследия Кореи и ИАЭТ СО РАН на о. Сучу получены даты  $6070 \pm 90$  л. н. (СОАН-4347),  $5830 \pm 65$  л. н. (СОАН-843) [Деревянко и др., 2003; Медведев, 2005, с. 250]. Эти даты связаны с самым нижним слоем неолитического периода памятника Осанни.

В жилище на памятнике Осанни, где встречена краснолощенная керамика, обнаружена и глиняная фигурка в виде оленя (рис. 2, 12). Она очень похожа на фигурку из жилища № 26 на о. Сучу на Амуре (рис. 2, 3). Такие животные обитали в определенных природно-географических условиях, поэтому тот факт, что на разных территориях выявлены сходной формы глиняные фигурки животных, можно рассматривать как проявление одной культурной традиции.

Малышевская культура на Нижнем Амуре появилась 7 тыс. л. н., памятник Осанни сформировался 6,7 тыс. л. н. Учитывая датировки жилищ № 1 и 2 в Осанни, считаем, что датировки, связывающие памятники в Канвондо и малышевскую культуру, должны располагаться ближе к 6,5 тыс. л. н. Причина заключается в том, что в самом нижнем слое Осанни, кроме краснолощенной керамики, обнаружены также неорнаментированные сосуды местного изготовления (рис. 2, 13, 14, 16, 17). Слой VI памятника Осанни можно отнести к этапу ассимилированной малышевской культуры. При этом нельзя исключать наличие памятников более раннего времени на пока еще не исследованной приморской территории КНДР.

На памятнике Мунамни и в верхних слоях (IV, V), по отношению к слоям с краснолощенной керамикой на памятнике Осанни, обнаружены другие типы сосудов. А именно присутствует керамика с налетом вдоль венчика (рис. 3, 28, 29) и с выбитым орнаментом (рис. 3, 12–19). Абсолютные датировки этих слоев определены с  $6005 \pm 30$ ,  $6151 \pm 26$  до  $5850 \pm 25$ ,  $5770 \pm 25$ ,  $5760 \pm 25$ ,  $5750 \pm 25$  л. н. [ИКН Емэк, 2010, с. 250–252]. Такая керамика тесно связана с сосудами сергеевского типа руднинской культуры Приморья [Батаршев, 2009, с. 101–104]. На этих сосудах орнамент располагался в верхней части под венчиком и представлял собой отиски штампа (рис. 3, 7) и волнистые налепные валики (рис. 3, 8–10). Посуда с двух территорий очень похожа по способу нанесения, типу и мотиву орнамента. Памятник Сергеевка-1 существовал в период  $6700 \pm 80$  л. н. (АА-60608) [Там же, с. 51], Чёртовы Ворота – с  $7010 \pm 95$  (TERRA-b011300a36),  $6825 \pm 45$  (СОАН-1212) до  $5890 \pm 45$  л. н. (ЛЕ-4181) [Кузьмин и др., 1998, с. 14–15]. Для памятника Шекляево-7 получены даты  $6455 \pm 50$  (АА-60059),  $6280 \pm 50$  (АА-60056),  $6045 \pm 50$  л. н. (АА-60055) [Ким Чже Ен и др., 2008, с. 398].

На объекте № 02-3 в Мунамни обнаружено нефритовое кольцо от серьги (рис. 3, 5, б) [ИКН Кореи, 2004, с. 60], которое можно сравнить с находкой подобного изделия из Чёртовых Ворот (рис. 3, 1) [Алексеева и др., 1991, с. 110].

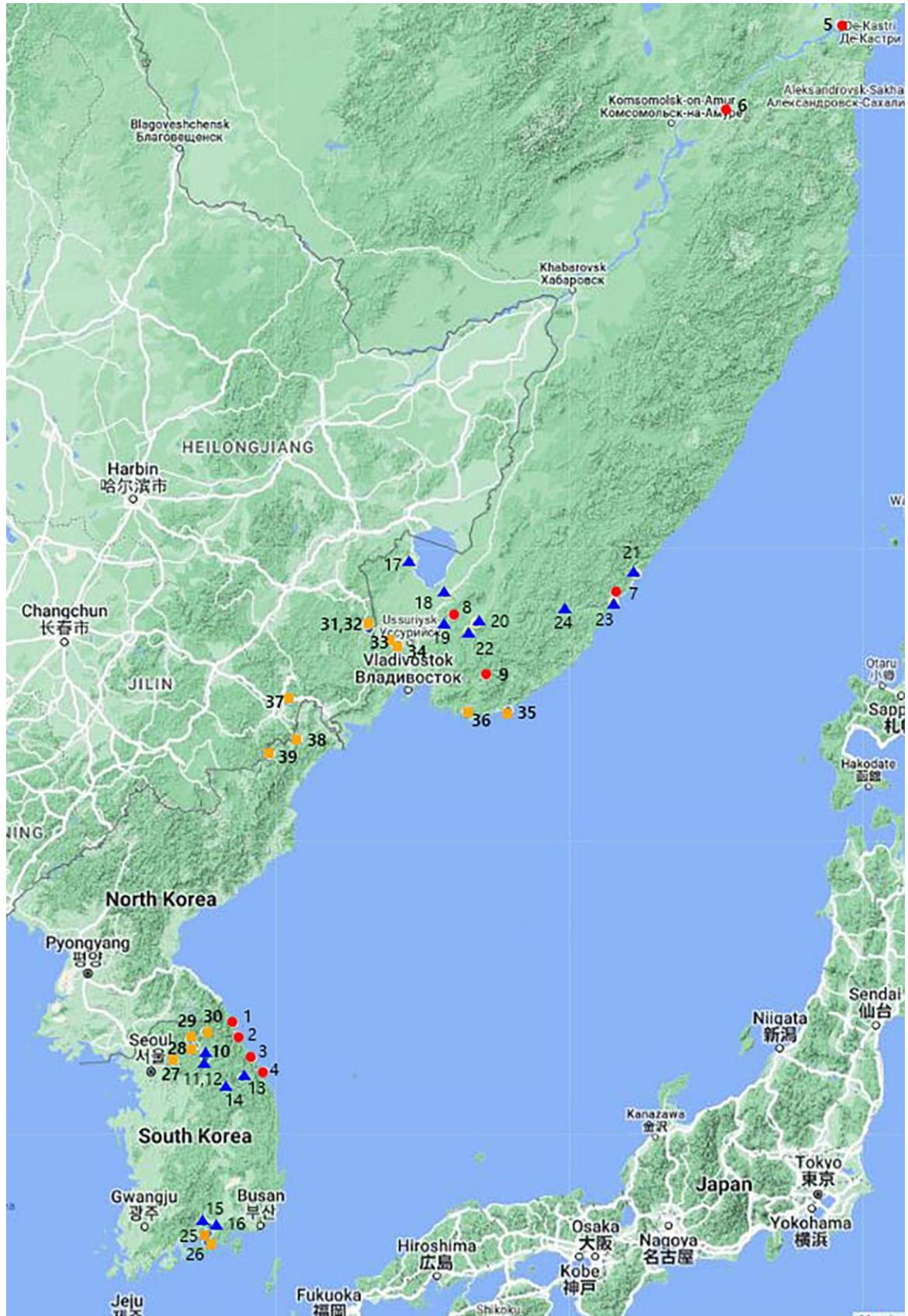


Рис. 1. Расположение памятников периода неолита – палеометалла на Корейском полуострове и Дальнем Востоке России

- Памятники неолита: 1 – Мунамни; 2 – Осанни; 3 – Мансандон; 4 – Кёдон; 5 – о. Сучу; 6 – Гася; 7 – Чёртовы Ворота; 8 – Шекляево-7; 9 – Сергеевка-1.
- ▲ Памятники раннего палеометалла: 10 – Чхонджонни; 11 – Чхольджонни; 12 – Вэсампхори; 13 – Чхондонни; 14 – Аураджи, 15 – Пхёнгодон, 16 – Тэпхён, 17 – Харинская, 18 – Синий Гай-А, 19 – Реттиховка-Геологическая, 20 – Новогордеевка, 21 – Ветроудй; 22 – Анучино-14; 23 – Рудная Пристань; 24 – Суворово-6.
- Памятники позднего палеометалла: 25 – Панджири; 26 – Ныкдо; 27 – Тэсонни; 28 – Юльмунни; 29 – Корери; 30 – Кодэри; 31 – Туанцзе; 32 – Дачэнцзы; 33 – Кроуновка-1; 34 – Корсаковское-2; 35 – Остров Петрова; 36 – Булочка; 37 – Мяпу; 38 – Одон; 39 – Помый Кусок

Fig 1. The location of Neolithic and Paleometal Age sites on the Korean Peninsula and the Russian Far East

- Neolithic sites: 1 – Munamri; 2 – Osanri; 3 – Mangsangdong; 4 – Gyodong; 5 – Suchu Isle; 6 – Gasya; 7 – Chyortovy Vorota; 8 – Sheklyaevo-7; 9 – Sergeevka-1.
- ▲ Early Paleometal (Bronze) Age sites: 10 – Cheonjeonri; 11 – Cheoljeongri; 12 – Oesampori; 13 – Cheondongri; 14 – Aulaji; 15 – Pyeonggeodong; 16 – Daeryeong; 17 – Harinskaya; 18 – Siniy Gay-A; 19 – Rettikhovka-Geologicheskaya; 20 – Kruglaya Dolina; 21 – Vetrodui; 22 – Anuchino-14; 23 – Rudnaya Pristan; 24 – Suvorovo-6.
- Late Paleometal (Iron) Age sites: 25 – Bangri; 26 – Neukdo; 27 – Daeseongri; 28 – Yulmunri; 29 – Georyeri; 30 – Godaeri; 31 – Tuanjie; 32 – Dachengzi; 33 – Krounovka-1; 34 – Korsakovskoye-2; 35 – Petrova Isle; 36 – Bulochka; 37 – Miapou; 38 – Odong; 39 – Beomuiguseok

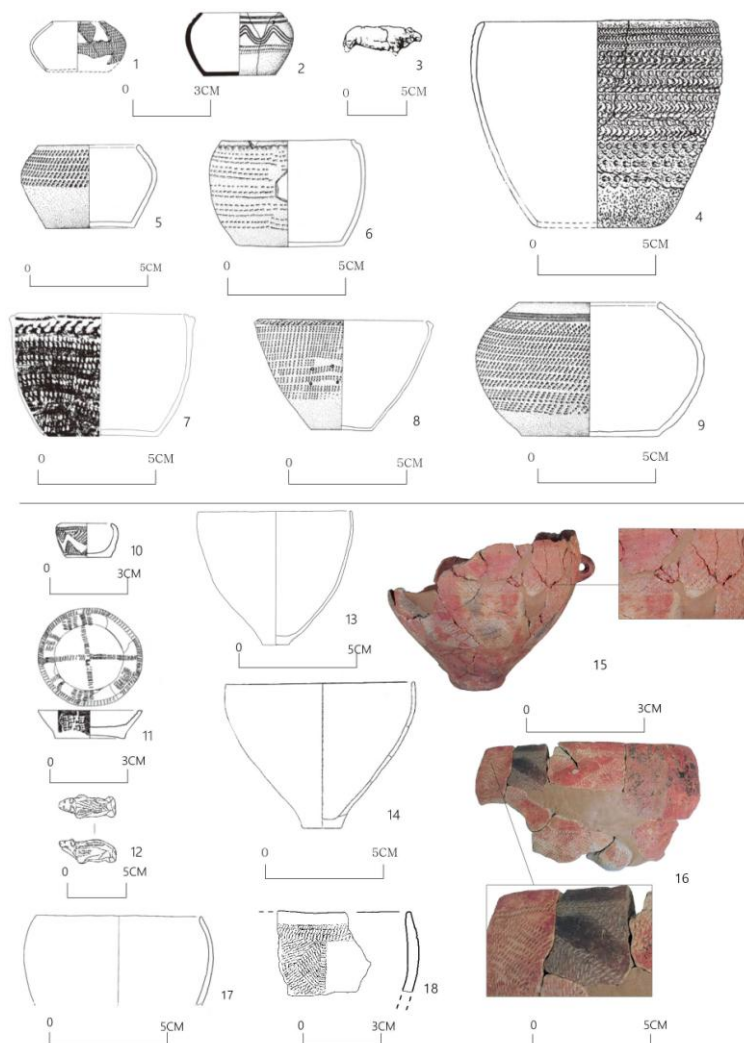


Рис. 2. Находки, отражающие культурные контакты неолитических культур Дальнего Востока России и провинции Канвондо РК в период 6,5 тыс. л. н.: 1, 2, 4 – Гася; 3 – жилище № 26 Сучу; 5, 6, 8, 9 – жилище № 25 Сучу; 7 – жилище № 24 Сучу; 10, 11, 13 – Мунамни; 12, 14–16 – район С памятника Осанни на побережье Восточного моря (1–9 – по: [Деревянко и др., 2003]; 10, 11, 13– по: [ИКН Кореи, 2004]; 12, 14–16 – по: [ИКН Емэк, 2010])

Fig 2. Relics related to Neolithic cultural exchanges between the Far East of Russia and Gangwon-do, Korea from 6500 years ago: 1, 2, 4 – Gasya; 3 – dwelling no. 26 Suchu Isle; 5, 6, 8, 9 – dwelling no. 25 Suchu Isle; 7 – dwelling no. 24 Suchu Isle; 10, 11, 13 – Munamri; 12, 14–16 – the area C of the Osanri site on the coast of the Eastern Sea (1–9 – after: [Derevyanko and et., 2003]; 10, 11, 13 – after: [National Research..., 2004]; 12, 14–16 – after: [Yemaek... Institute, 2010])

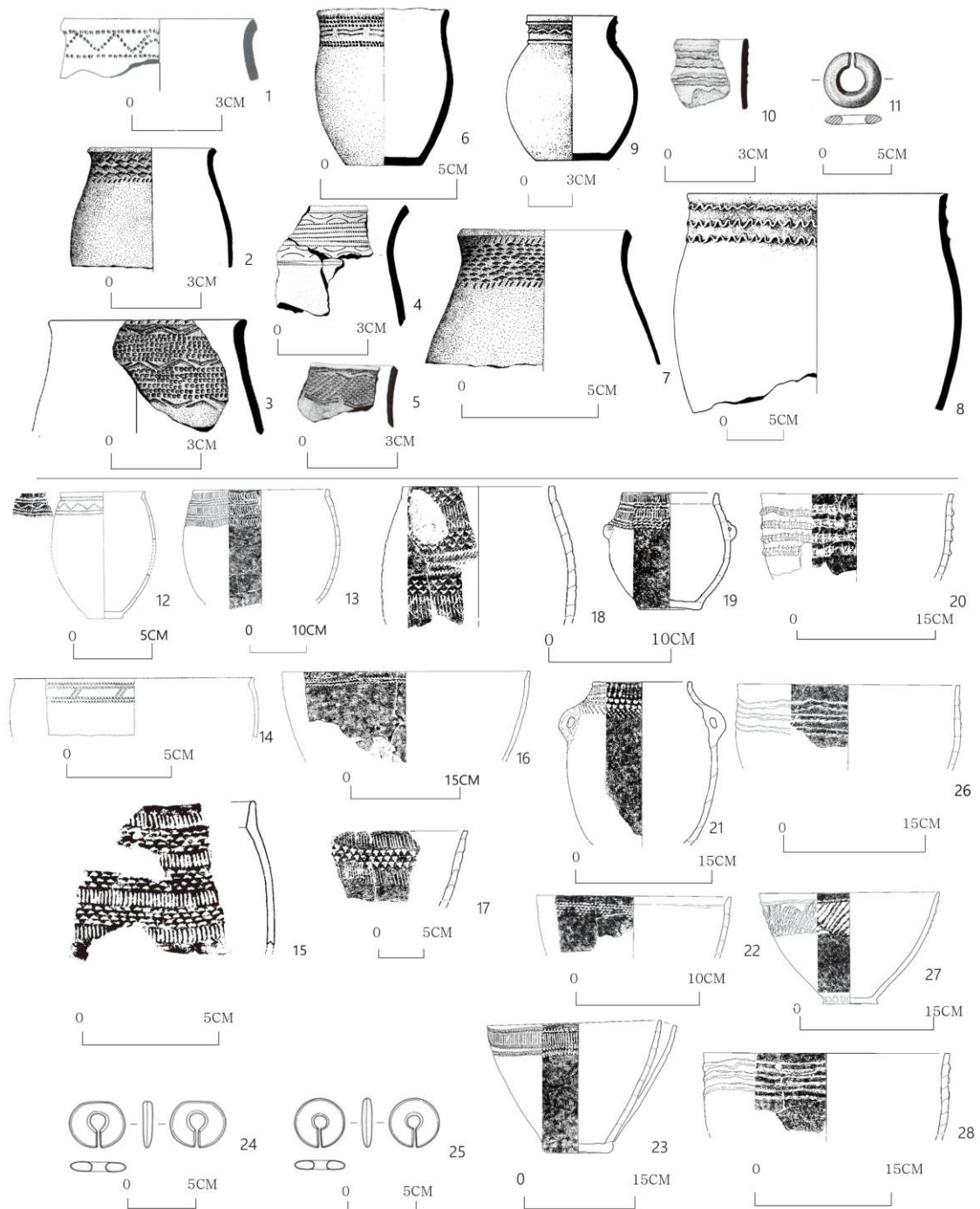


Рис. 3. Находки, отражающие культурные контакты неолитических культур Дальнего Востока России и провинции Канвондо РК в период 6–5,8 тыс. л. н.: 1, 6, 8, 9 – Шекляево-7; 2, 3, 5, 7 – Сергеевка-1; 4, 10 – Сиротинка; 11 – Чёртовы Ворота; 12–15 – районы А и В памятника Осанни; 16–25 – Мунамни, слой VII-1; 26, 27 – Мунамни 02-3 (1, 6, 8, 9 – по: [Ким Чже Ен и др., 2008]; 2, 3, 5, 7 – по: [Батаршев, 2009]; 11 – по: [Алексеева и др., 1991]; 12–15 – по: [ИКН Емэк, 2010]; 16–27 – по: [ИКН Кореи, 2004])

Fig 3. Relics related to Neolithic cultural exchanges between the Far East of Russia and Gangwon-do, Korea in the period 6000–5800 years ago: 1, 6, 8, 9 – Sheklyaevo-7; 2, 3, 5, 7 – Sergeevka-1; 4, 10 – Sirovinka; 11 – Chyortovy Vorota; 12–15 – area A and B of the Osanri site; 16–25 – Munamri VII-1st layer; 26–27 – Munamri 02-3

(1, 6, 8, 9 – after: [Kim Jae Youn et al., 2003]; 2, 3, 5, 7 – after: [Batarshch, 2009]; 11 – after: [Alekseeva et al., 1991]; 12–15 – after: [Yemaek... Institute, 2010]; 16–27 – after: [National Research..., 2004])

Памятник Чёртовы Ворота представляет собой сгоревшее жилище в пещере, где были найдены скелеты пяти человек [Алексеева и др., 1991, с. 23–33]. Поскольку человеческие кости были собраны в одном месте жилища, то в этом можно увидеть некоторое искусственное действие. Видимо, пожар случился спустя некоторое время после того, как человеческие кости были помещены в одном месте в уже неиспользуемом жилище. Если это так, то можно предположить, что жилище было перепрофилировано под погребение.

Аналогичный памятник был обнаружен в провинции Канвондо в Корее. На памятнике Кёдон в пещере существовало жилище, которое впоследствии, после того как оно было заброшено, использовалось как погребение. На одном уровне помещено 3 костяка, 5 сосудов, каменное тесло и наконечники стрел, нефритовое изделие [Ким Воллён, 1963, с. 5–10]. Обнаружена плоскодонная керамика с оттиском орнамента на венчике. По особенностям керамики и типу погребения памятник Кёдон в Канвондо находит аналогии в некой традиции погребения сергеевского типа руднинской культуры в Приморье, когда местом для погребения служило заброшенное жилище.

Тем не менее, памятник Кёдон в Чхунчхоне был оставлен не представителями руднинской культуры, а уже ассимилированным населением. О наличии контактов населения на этих двух территориях могут свидетельствовать аналогии в керамике, погребальном обряде, а также наличие похожих типов украшений, представленных серьгами из нефрита. Однако особенность материальной культуры памятников в Корее такова, что традиция сергеевского типа руднинской культуры сохраняется, но из-за того, что есть также находки уже местного характера (ассимилированного населения), то датировки корейских памятников, по сравнению с памятниками в России, оцениваются периодом 6–5,8 тыс. л. н. На этой территории до обнаружения красноощенной керамики в районе памятника Осанни не существовало традиции изготовления керамической посуды. Кроме того, на памятниках Кёдон, Осанни и Мунамни были обнаружены комбинированные рыболовные крючки (рис. 4), которые отсутствовали в Приморье, но имеются на Корейском полуострове.

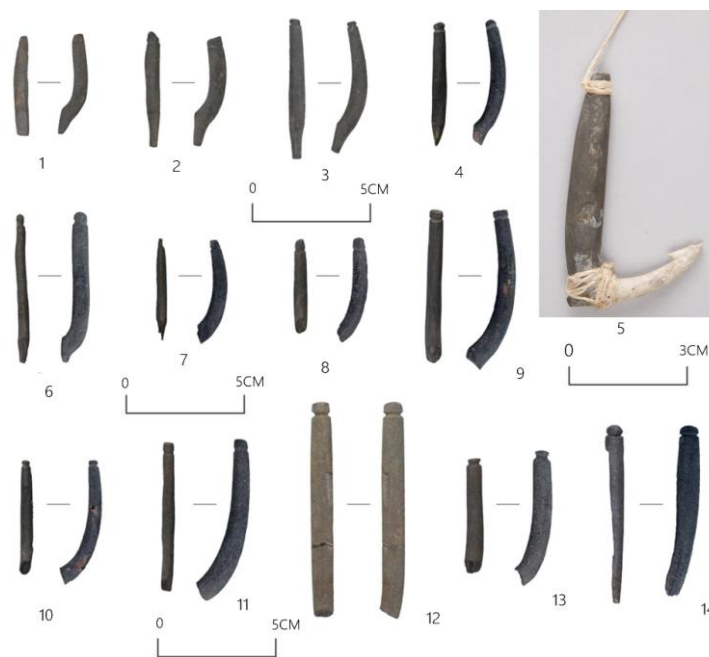


Рис. 4. Комбинированные рыболовные крючки на памятнике Осанни в Корее периода 6–5,8 тыс. л. н. (по: [ИКН Емэк, 2010])

Fig 4. Combined fishing hooks from Osanri, Korea in the period between 6000 and 5800 years ago (after: [Yemaek..., Institute, 2010])

Веткинская культура, произошедшая от новопетровской культуры в среднем течении Амура или культуры ананси в Маньчжурии, закрепились в Приморском крае [Батаршев и др., 2017, с. 35–36], а население сергеевского типа руднинской культуры, как можно предположить, мигрировало в Корею, в провинцию Канвондо.

Неолитические памятники в Канвондо РК расположены вдоль морского побережья Восточного (Японского) моря к востоку от хребта Тхэбэк. Памятники руднинской культуры в Приморье и малышевской культуры на Нижнем Амуре в большинстве своем также обнаружены вдоль рек, впадающих в море. В Корее горный массив протянулся через всю территорию с севера на юг, на севере он переходит в Сихотэ-Алинь. Тут можно перемещаться на лодках вдоль прибрежной линии. Отметим, что на памятнике Осанни обнаружена деревянная лодка и глиняная фигурка в виде лодки.

После 5,8 тыс. л. н. неолитическая культура Приморья исчезает из приморских памятников Кореи [Ким Чже Ен, 2021, с. 201]. Вместо этого 5,1–4 тыс. л. н. появляется остродонная неолитическая керамика (рис. 5). Она отличается от керамики зайсановской культуры и керамики культур в Маньчжурии формой дна. Такая керамика была обнаружена в центральной и западной части (г. Сеул, пров. Кёнги) Корейского полуострова. В раннем палеометалле Кореи вновь появилась культура из Приморья.

В центральной и южной частях Кореи, а именно в провинциях Канвондо и Южная Кёнсан были обнаружены следы синегайской культуры палеометалла Приморья.

В отличие от эпохи неолита, в Канвондо ранние памятники данной эпохи обнаружены в континентальной части. К ним относятся Чхольджонни [ИКН Канвон, 2010], Тэсонни [КФ Кёнги, 2009], Хёнамни [ИКН Емэк, 2011] и Чхольджонни [ИКН Канвон, 2017]. В Канвондо расположены самые ранние памятники культуры эпохи бронзы в Южной Корее, чьи абсолютные датировки относятся к 3430–2900 л. н. [Ким Квонджун, 2020, с. 70].

На вышеупомянутых памятниках обнаружены плоскодонный неорнаментированный сосуд с налепом вдоль венчика (рис. 6, 35), неорнаментированный сосуд с отогнутым наружу венчиком (рис. 6, 36) и сосуд с высокой горловиной (рис. 6, 37). Они по виду отличаются от типичной керамики этого времени в Корее. Среди каменного инвентаря имеется украшение в виде *кожок* (рис. 6, 39) и прямоугольное изделие без отверстий (рис. 6, 38), а также каменный наконечник стрелы (рис. 6, 40, 41).

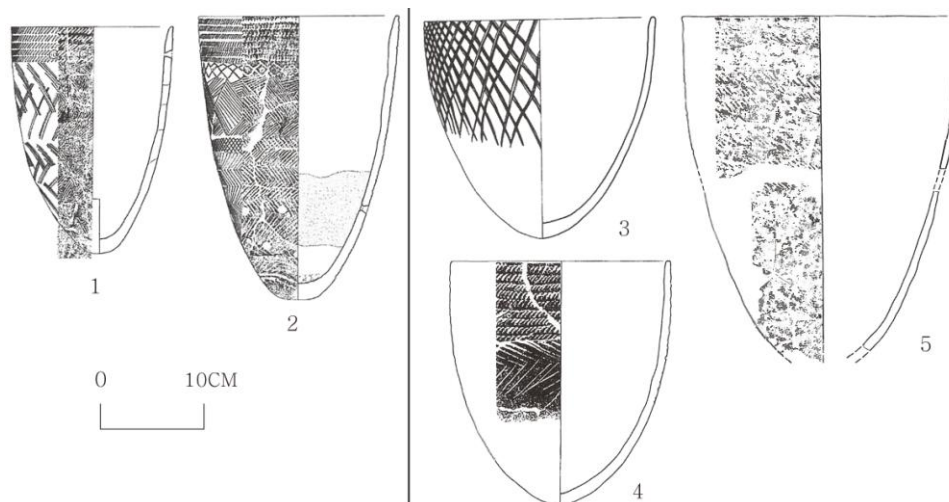


Рис. 5. Керамика из неолитических памятников в бассейне р. Ханган (слева) и пров. Канвондо (справа) в Корее в период 5,1–4,8 тыс. л. н.: 1, 2 – Амсадон; 3 – Чигённи; 4 – Чучхолли; 5 – Капхённи (по: [НМ Кореи, 2008])

Fig 5. Pottery from Neolithic sites in Hangang river basin (left) and Gangwon-do (right), Korea in the period between 5100 and 4800 years ago: 1, 2 – Amsadong; 3 – Gigeonglie; 4 – Jucheolri; 5 – Kapyongri (after: [National Museum..., 2008])

На памятнике Пхёнгодон в бассейне р. Намган в континентальной части пров. Южная Кёнсан также встречены сосуды с налепом вдоль венчика (рис. 6, 27, 28). Среди них выделяются два типа: 1) сосуды с высокой горловиной и с отогнутым наружу венчиком (рис. 6, 28); 2) с венчиком вовнутрь (рис. 6, 27). Кроме того, найдены и каменные изделия в виде клюва (рис. 6, 30, 31). Абсолютные даты этого памятника немного позднее, чем из Канвондо, и относятся к 3,1–2,9 тыс. л. н. [ИКН Кённам, 2011, с. 69].

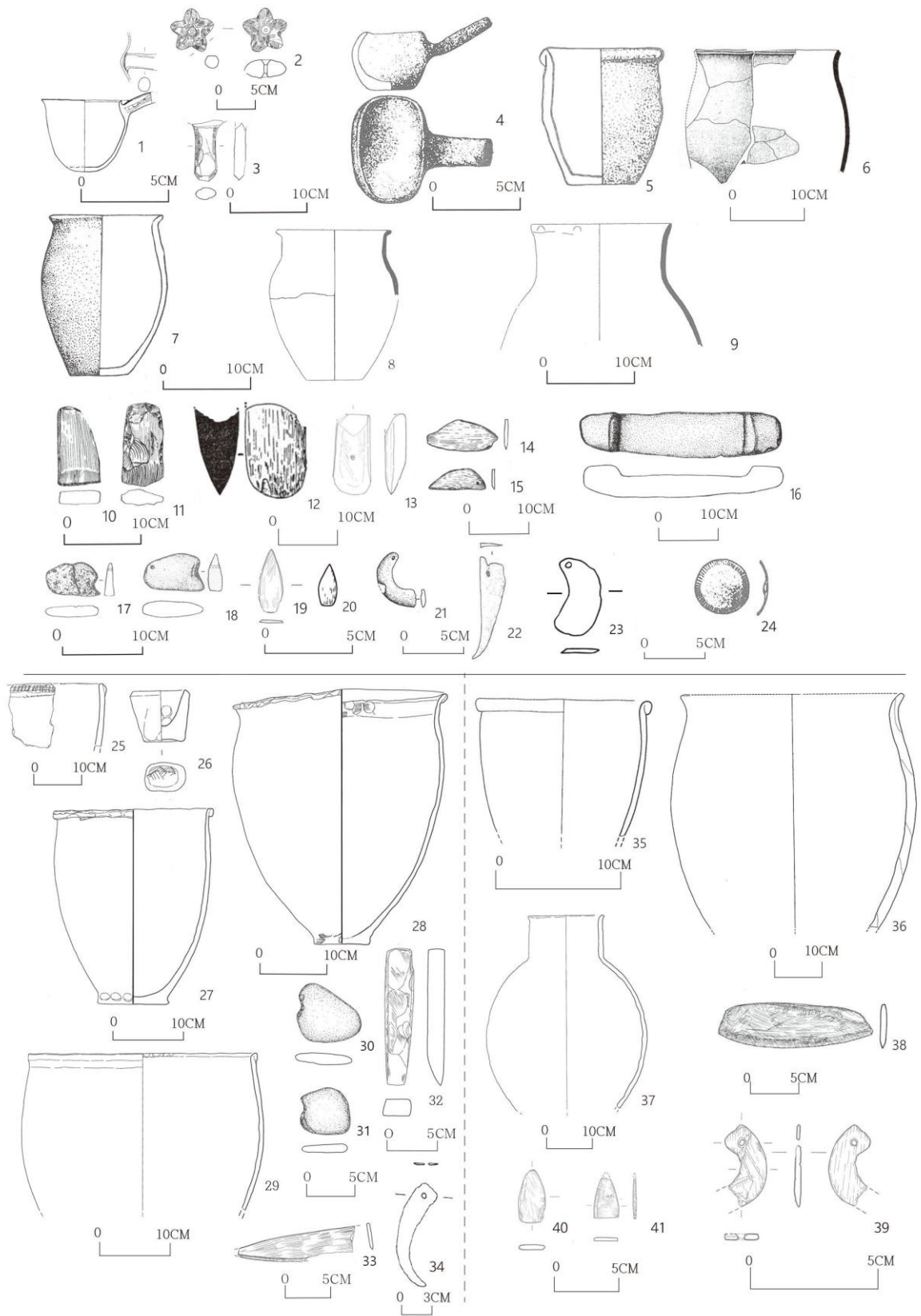
Аналогии упомянутым выше находкам из памятников в провинциях Канвондо и Южная Кёнсан в Корее можно обнаружить в синегайской культуре Приморья. Например, сосуды с отогнутым наружу венчиком (рис. 6, 7), каменное изделие в виде клюва (рис. 6, 18), глиняное изделие (рис. 6, 17), украшение в виде *когока* (рис. 6, 21), каменные наконечники стрел (рис. 6, 19, 20) найдены на памятниках Синий Гай-А, Харинская, Анучино-14. Кроме того, сосуды с налепом вдоль венчика обнаружены на памятниках Новогордеевка (рис. 6, 5), Рудная Пристань, жилище № 12 (рис. 6, 6). Также сосуд с высокой горловиной найден на памятнике Суворово-6 (рис. 6, 9) [Ким Чже Ен, 2018, с. 70–74].

На памятнике Пхёнгодон и расположенном рядом Тэпхённи обнаружено бронзовое украшение в виде *когока* (рис. 6, 34). Оно имеет большое сходство с самым специфичным бронзовым изделием в синегайской культуре (рис. 6, 22, 23), его датировки также сходны с памятником Пхёнгодон [Ким Чже Ен, 2018]. Такое бронзовое изделие (рис. 6, 34) еще не встречалось на Корейском полуострове, за исключением памятника Тэпхён в Южной Кёнсан. В Канвондо найдено каменное изделие в виде *когока* (рис. 6, 39) в подражание бронзовому изделию. В этом могут быть прослежены тесные связи с насельниками синегайской культуры Приморья [Там же, с. 69–70].

Абсолютное датирование синегайской культуры было проведено на нескольких памятниках. Среди сосудов из памятника Синий Гай есть чаша с ковшеобразной ручкой (рис. 6, 4). Такая керамика (рис. 6, 1) также встречена на памятнике Реттиховка-Геологическая, относимом к зайсановской культуре позднего неолита Приморья [Ким Чже Ен и др., 2006, с. 55–56], эта особенность переходит в синегайскую культуру. В этом месте встречаются сосуды с неолитическим орнаментом, однако обнаружены и шлифованный каменный кинжал (рис. 6, 3) и каменное звездообразное изделие (рис. 6, 2), поэтому мало оснований для отнесения памятника только к позднему этапу неолита. К тому же сообщается, что просо обыкновенное и итальянское, обнаруженное на памятнике Реттиховка, по форме зерен и количеству отличаются от находок в неолите [Сергушева, 2013, с. 156, табл. 1]. Абсолютные датировки этого памятника  $3610 \pm 80$  (СОАН-6108),  $3240 \pm 80$  л. н. (СОАН-6109) [Ким Чже Ен, 2018, с. 58–59]. Это более ранние даты, чем полученные из памятника Синий Гай-А –  $2875 \pm 45$  (СОАН-1540),  $2820 \pm 55$  л. н. (СОАН-1541) [Яншина, 2004, с. 106].

В Приморье самые ранние даты эпохи палеометалла известны с памятника Глазовка маргаритовской культуры:  $3605 \pm 35$  (АА 37114),  $3580 \pm 40$  л. н. (UCR-3773), и с памятника Преображение-1:  $3510 \pm 70$  л. н. (Beta-172568) [Cassidy et al., 2003, с. 302]. На Монастырке-3 получены даты  $3420 \pm 40$  (ГИН-10218),  $3340 \pm 40$  (ГИН-10219),  $3400 \pm 40$  л. н. (ГИН-10220) [Дьяков, 1999, с. 39–40]. Маргаритовская культура существовала приблизительно 3,6–3,4 тыс. л.н. Учитывая, что в Корее обнаружены находки синегайской культуры, можно предположить, что синегайская культура существовала раньше, чем показывают абсолютные датировки памятника Синий Гай-А, т. е. ок. 3,4 тыс. л. н. [Ким Чже Ен, 2018, с. 59–62]. Поэтому время миграции части населения синегайской культуры на территорию провинций Канвондо и Южная Кёнсан в РК можно определить в целом периодом 3,4–2,9 тыс. л. н. на основе абсолютных датировок с территории Кореи [Там же, с. 65–74].

С IV–III вв. до н. э. в Корее начинается эпоха железа. В провинциях Кёнгидо и Канвондо на памятниках ок. II в. до н. э. появляются банковидные сосуды с пеньковой ручкой (см. рис. 5, 21–23), округлые сосуды с отогнутым наружу венчиком (см. рис. 5, 24) [Ким



*Рис. 6. Находки, отражающие контакты культур раннего палеометалла Дальнего Востока России и провинций Канвондо и Кёнсандо РК в период 3,4–2,9 тыс. л. н.:*

*1–3, 13 – Реттиховка-Геологическая; 4, 7, 21, 22, 24 – Синий Гай-А средний слой; 5 – Новогордеевка; 6, 12 – Рудная Пристань, верхний слой, объект № 12; 8 – Анучино-14; 9 – Суворово-6; 10, 11, 14–18 – Харинская; 23 – Ветроуд; 25–33 – Пхёнгодон; 34 – Тэпхён; 35 – Чхондонни; 36 – Чхольджонни; 37 – Чхольджолли; 38 – Вэсампхори; 39, 40 – Аураджи*

*(1–3, 13 – по: [Ким Чже Ен и др., 2006]; 4, 5, 7, 21, 22, 24 – по: [Бродянский, 1996]; 6, 12 – по: [Дьяков, 1992]; 8, 9 – по: [Яншина, Ключев, 2005]; 10, 11, 14–18 – по: [Дьяков, 1989]; 23 – по: [Сидоренко, 2015]; 25–34 – по: [ИР Кённам, 2011]; 35, 36 – по: [ИКН Канвон, 2010]; 37 – по: [ИКН Канвон, 2017]; 38–40 – по: [ИКН Канвон, 2011])*

*Fig 6. Relics related to the cultural exchanges of early Paleometal epoch between the Far East of Russia and Gangwon-do & Gyeongsang-do, Korea in the period between 3400 and 2900 years ago:*

*1–3, 13 – Rettikhovka-Geologicheskaya; 4, 7, 21, 22, 24 – Siniy Gay-A middle layer; 5 – Kruglaya Dolina; 6, 12 – Rudnaya Pristan upper layer object no. 12; 8 – Anuchino-14; 9 – Suvorovo-6; 10, 11, 14–18 – Harinskaya; 23 – Vetrodui; 25–33 – Pyeonggeodong; 34 – Daeryeong; 35 – Cheondongri; 36 – Cheoljeongri; 37 – Cheonjeonri; 38 – Oesampori; 39–40 – Aulaji*

*(1–3, 13 – after: [Kim Jae Youn et al., 2006]; 4, 5, 7, 21, 22, 24 – after: [Brodyansky, 1996]; 6, 12 – after: [Diyakov, 1992]; 8, 9 – after: [Yangshina, Klyuev, 2005]; 10, 11, 14–18 – after: [Diyakov, 1989]; 23 – after: [Sidorenko, 2015]; 25–34 – after: [Gyeongnam Institute, 2011]; 35, 36 – after: [Institute... Kanwon, 2010]; 37 – after: [Institute... Kanwon, 2017]; 38–40 – after: [Institute... Kanwon, 2011])*

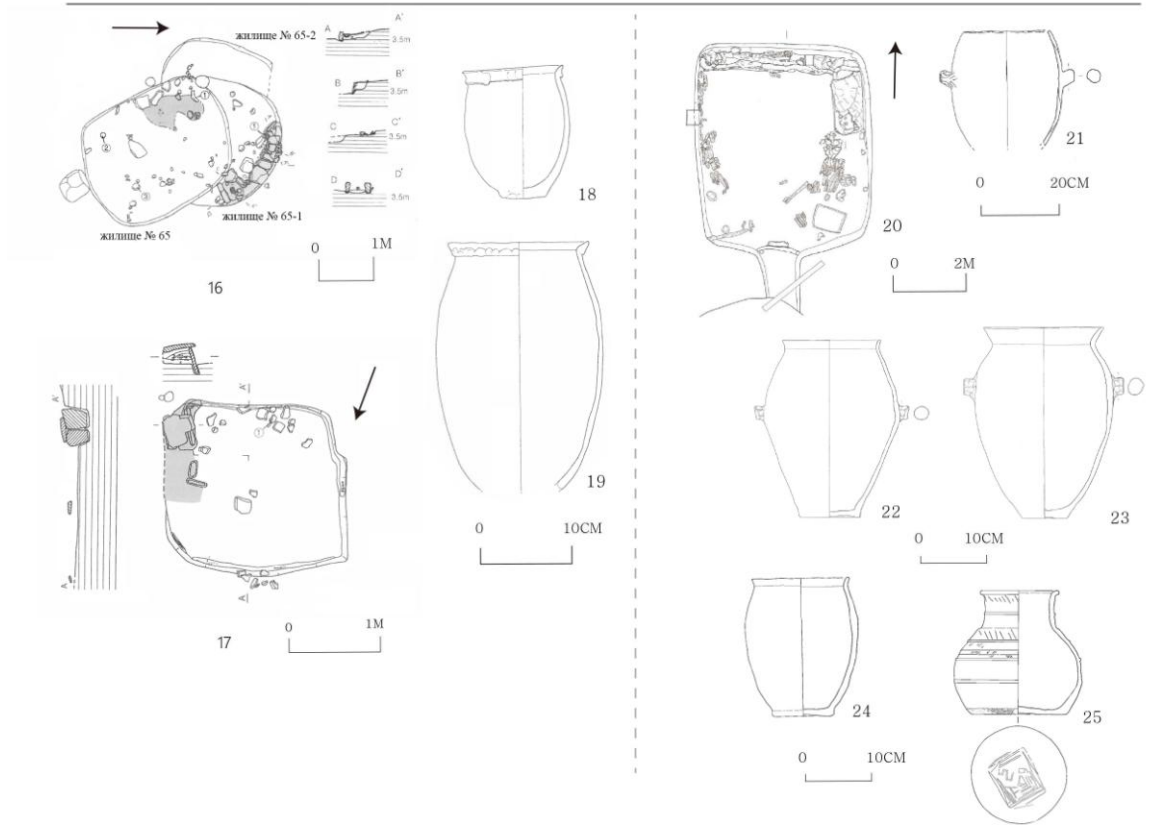
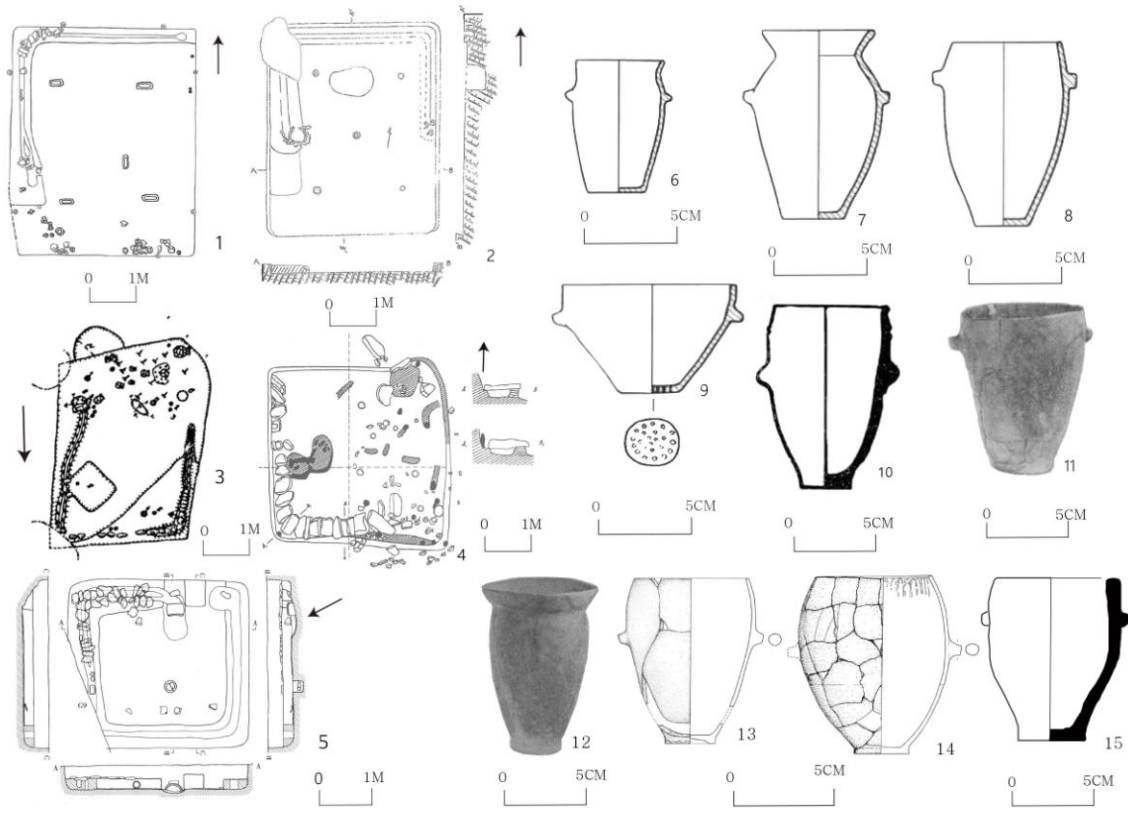
Чже Ен, 2017, с. 10–12]. В отличие от керамики, изображенной на рис. 5, 25, сосуды с пеньковой ручкой и с отогнутым наружу венчиком тесно связаны с кроуновской культурой [Субботина, 2005; 2008, с. 242–252].

Кроме находок II в. н. э., обнаружены каны на памятниках Чхонджонни, Тэсонни, Юльмунни и др. Внутри поселений, расположенных в бассейне р. Пукханган, только в нескольких жилищах найден ранний кан. Так, на памятнике Тэсонни всего исследовано 43 жилища, из них ранний кан обнаружен только в 4 жилищах [КФ Кёнги, 2009, с. 354], на памятнике Корери из 12 жилищ – в 4, на памятнике Кодэри из 24 – в 7 жилищах, и на памятниках Чхольджонни, Юльмунни выявлено только по одному жилищу с таким каном. Ранний кан в плане имеет Г-образную форму, сооружен вдоль стенки жилища. Кроме того, на этой территории в жилищах присутствует выделенный вход, и ранний кан расположен либо вдоль противоположной от входа стенки, либо на боковой стенке жилища [Ким Чже Ен, 2022, с. 67].

По сравнению с этими памятниками, на побережье провинции Южная Кёнсан ранний кан обнаружен на памятниках Панджири и Ныкдо, датируемых ок. III в. до н. э. (рис. 7, 16, 17). На Ныкдо обнаружено свыше 43 ранних канов [Там же, с. 76–77]. Эти два памятника расположены наверху крутых холмов, характер перестройки жилищ очень запутанный. Форма раннего кана на памятнике Ныкдо Г-образная, большинство в разрезе туннельной формы, т. е. имеют П-образную форму (рис. 7, 16). Также встречается и кан Г-образной формы вдоль стенки жилища без каменных плашек (рис. 7, 17) [Ким Хён, 2006, с. 352–353].

Кроме этого, на памятнике Ныкдо встречена лоланская керамика, яёская керамика с Японских островов, ханьское бронзовое зеркало и ножевидные монеты из Китая, что говорит об активных контактах с окружающими территориями [Ли Чжэ Хён, 2008, с. 15–17]. Можно предположить и наличие контактов с кроуновской культурой Приморья.

Кроме Приморья кроуновская культура обнаружена на территории современных КНР и КНДР. На р. Раздольной, которая в Китае именуется Суйфун, открыты памятники Туанцзе и Дачэнцзы с подобным кроуновской культуре характером. Из-за находки керамики кроуновской культуры и раннего кана она получила название туанцзе-кроуновская культура [Линь Юнь, 1985, с. 8–10]. Кроме того, подобные памятники обнаружены на р. Туманган в КНР и КНДР [Линь Юнь, 1985, с. 15; Ким Чже Ен, 2016, с. 115–117].



*Рис. 7.* Находки, отражающие контакты культур позднего палеометалла Дальнего Востока России и провинций Канвондо и Южная Кёнсан РК в III в. до н. э. – II в. н. э.:

1 – Туанцзе, нижний слой этапа 1 жилища № 9; 2 – Туанцзе, нижний слой этапа 2 жилища № 1; 3, 10 – Корсаковское-2; 4 – Остров Петрова; 5 – Мяпоу; 6–9 – Туанцзе; 10–12 – Кроуновка-1, раскопки 1957 г.; 13, 14 – Булочка; 15 – Киевка; 16 – Ныкдо, жилище № 65-1; 17 – Ныкдо, жилище № Б-64; 18, 19 – находки из жилищ Ныкдо; 20, 22–25 – Юльмунни; 21 – Чхольджонни  
(1–15, 20, 22–25 – по: [Ким Чже Ен, 2022]; 16–19 – по: [Ким Хён, 2006]; 21 – по: [ИКН Канвон, 2010])

*Fig 7.* Relics related to the cultural exchanges of late Paleometal epoch between the Russian Far East and Gangwon-do & Gyeongsangnam-do, Korea between the 3<sup>rd</sup> BC and 2<sup>nd</sup> century AD:

1 – Tuanjie lower layer stage 1 dwelling no. 9; 2 – Tuanjie lower layer 2 dwelling no. 1; 3, 10 – Korsakovskoye-2; 4 – Petrova Isle; 5 – Miapou; 6–9 – Tuanjie; 10–12 – Krounovka-1 excavations 1957; 13, 14 – Bulochka; 15 – Kievka; 16 – Neukdo dwelling no. 65-1; 17 – Neukdo dwelling no. B-64; 18, 19 – finds from Neukdo dwellings; 20, 22–25 – Yulmunri; 21 – Cheoljeongri (1–15, 20, 22–25 – after: [Kim Jae Youn, 2022]; 16–19 – after: [Kim Hyun, 2006]; 21 – after: [Institute... Kanwon, 2010])

Памятник Туанцзе двухслойный, нижний слой датируется палеометаллом, верхний слой относится к Бохаю. В нижнем слое всего было изучено 12 жилищ, которые делятся на два этапа. К 1-му этапу отнесены жилища № 9 (рис. 7, 1) и № 1 (рис. 7, 2) со схожей формой, но отличной по форме кана и строительному материалу, так что можно проследить процесс изменения формы кана [Ким Чже Ен, 2022, с. 50]. В жилище № 9 кан в плане имеет Г-образную форму, печка выложена камнем, а каналы обмазаны глиной. В жилище № 1 кан имеет в плане П-образную форму, печка выложена из глины, а каналы сложены из камня с глиной [ИКЦИА пров. Хэйлуцзян, 2011]. Также известно, что в жилище № 1 Дачэнцзы был исследован кан Г-образной формы [Сон Кихо, 2019, с. 123, табл. 3-1], но подробной информации нет.

В Приморье кроме памятника Кроуновка-1 [Окладников, Деревянко, 1973, с. 257–258] ранний кан известен на ряде памятников: Корсаковское-2 [Вострецов, Жущиховская, 1987, с. 25–26] (рис. 7, 3), № 15-Б на Булочке, Киевке [Вострецов, 1985, с. 60–61], Петрова Острове (рис. 7, 4) [Бродянский, 1996, с. 334–335]. Кан Г-образной формы выявлен на Кроуновке-1, в жилище № 1 [Деревянко и др., 2004, с. 79–89] и № 15-Б на Булочке [Деревянко и др., 2006, с. 59–66], в жилище № 3 Киевки [Вострецов, Жущиховская, 1990, с. 75–76], на Петрова Острове и др. Г-образный кан является самым распространенным и обнаружен даже в бассейне р. Чхончхонган и на южном побережье Корейского полуострова. Ранний кан, подобный кану П-образной формы на памятнике Туанцзе (рис. 7, 2), обнаружен и на памятнике Корсаковское-2 (рис. 7, 3) [Вострецов, Жущиховская, 1987, с. 25–26]. Прямой в плане кан найден в жилище № 1 памятника Киевка [Вострецов, 1985, с. 60–61].

В бассейне р. Туманган на территории Китая на памятнике Мяпоу в жилищах № 2 и 4 были сооружены ранние каналы квадратной формы (рис. 7, 5) [ИКЦИА пров. Цилинь, 2013, с. 38–39]. В свою очередь, на корейской территории этого бассейна керамика кроуновской культуры обнаружена на 5-м и 6-м этапах памятника Помый Кусок и на памятнике Одон в Хвэрёне [Ким Чже Ен, 2016, с. 118–129], но о находке кана не сообщалось [ИАиЭ, 1960; Хван Кидок, 1975].

А. Л. Субботина относит нижнюю хронологическую границу кроуновской культуры к VII в. до н. э. [Субботина, 2008, с. 242–243]. Однако в южнокорейских научных кругах ее отодвигают к значительно более позднему времени: или к V в. до н. э. [Ким Чже Ен, 2016], или даже к IV в. до н. э. [Кан Инук, 2018]. На основании анализа нижнего слоя памятника Туанцзе, памятника Дачэнцзы и абсолютной хронологии жилища № Б-15 на Булочке можно сделать вывод, что культура не может быть датирована ранее V в. до н. э. [Ким Чже Ен, 2016, с. 124–126].

Кроме того, анализ сосудов с пеньковой ручкой позволил выделить три этапа развития культуры. Первый этап соответствует периоду V–III вв. до н. э.; второй – периоду III–I вв. до н. э.; третий – периоду I в. до н. э. – I в. н. э. Период распространения культуры из бассей-

на р. Раздольная на побережье соответствует второму этапу, т. е. III–I вв. до н. э. [Ким Чже Ен, 2016, с. 123–124, табл. 1].

А. Л. Субботина на основе памятников в Приморье сначала разделила кроуновскую культуру на три этапа. Хронологические границы отличаются от позиции автора данной статьи. Тем не менее, в первый этап она включает памятники континентальной части, в третий этап – памятники на побережье и относит их к периоду III в. до н. э. – I в. н. э. [Субботина, 2005; 2008, с. 242–243].

Таким образом, хотя нижние границы кроуновской культуры не совпадают, но авторы сходны в том, что время распространения культуры на побережье произошло после III в. до н. э.

Причина того, что южнокорейские исследователи не поднимают границу культуры до VII в. до н. э., заключается в том, что эта культура соотносится с племенами *окчо*, появившимися в китайской летописи «Сань-го чжи» (сост. в III в. н. э.) в разделе «Описание восточных иноземцев» [Линь Юнь, 1985, с. 19–20]. Время первого упоминания *окчо* в летописи относится к 30 г. н. э. [Ли Хёнхе, 2010, с. 58–59]. И, даже если они существовали до этого времени, в научных кругах считается очень ранним время появления кроуновской культуры в VII в. до н. э.

Так или иначе, население кроуновской культуры Приморья около III в. до н. э. мигрировало из бассейна р. Раздольная и могло достигнуть не только побережья Приморья, но и региона провинции Южная Кёнсан и даже южных границ Кореи [Ким Чже Ен, 2022, с. 79–80]. Фоном, на котором ареал кроуновской культуры расширился, считается резкое понижение температуры [Субботина, 2005; 2008, с. 245–247]. Большинство корейских исследователей согласны с этим мнением [Ким Чже Ен, 2022, с. 77–79].

Однако кан, прослеженный на памятниках на территории провинций Кёнгидо и Канвондо в РК (рис. 8), появился во II в. н. э., позднее кроуновской керамики. На памятниках в этом районе кан обнаружен только в небольшом количестве жилищ, поэтому существует разница с ситуацией, когда кан был обнаружен в более чем 60 жилищах на памятнике Ныкдо, расположенном на южном побережье Корейского полуострова [Ким Хён, 2006, с. 353]. Поэтому культурные контакты в бассейне р. Пукханган, видимо, отличались от контактов предыдущей эпохи [Ким Чже Ен, 2022, с. 76–77].



Рис. 8. Ранний кан на памятнике Юльмунни в Канвондо, II в. н. э.:

1 – фото сверху; 2 – детально; 3 – детальное фото сбоку (по: [ИКН Емэк, 2008б])

Fig 8. Early Kan at the Yulmunri site in Gangwon-do, 2 AD:

1 – photo from above; 2 – detailed photo; 3 – detailed side photo (after: [Yemaek... Institute, 2008b])

Была рассмотрена ситуация культурных обменов в древности между российским Дальним Востоком и Кореей на примере исследованных памятников в РК. Период неолита в хронологическом или территориальном аспектах являлся временем самых обширных контактов. Памятники, появившиеся 6,5–5,8 тыс. л. н. на морском побережье провинции Канвондо РК, связаны не только с Приморьем, но и с мальшевской культурой неолита Нижнего Амура. Керамика и фигурки в виде медведя из самого нижнего неолитического слоя памятника Осанни имеют тесную связь с материалами Нижнего Амура. На основании датировок Осанни временем начала контактов считается период 6,5 тыс. л. н. Кроме того, аналогии сосудам, обнаруженным над этим слоем, по способу изготовления, орнаменту и морфологии можно зафиксировать в комплексах сергеевского типа руднинской культуры Приморья. Серьги из нефрита в виде колец, использование заброшенных жилищ в качестве погребений отмечены на обеих территориях. Автор считает, что данная традиция началась с неолитических культур российского Приморья. Однако население уже прошло ассимиляцию на приморских памятниках в провинции Канвондо, и это произошло 6–5,8 тыс. л. н. После этого неолитическая культура Приморья не обнаружена в Корее.

С наступлением эпохи палеометалла на памятниках в провинциях Канвондо и Южная Кёнсан в Корее появляются сосуды, каменные и бронзовые изделия синегайской культуры Приморья. В отличие от неолитического времени, в Канвондо памятники расположены в континентальной части, где обнаружены сосуды и каменные изделия синегайской культуры. В провинции Южная Кёнсан в материковой части в бассейне р. Намган на памятнике Пхёнгодон найдены сосуды и каменные изделия, а на памятнике Тэпхён даже своеобразное для синегайской культуры бронзовое изделие в виде *когока*. После неолита время контактов между двумя территориями относится к периоду 3,4–2,9 тыс. л. н.

В центральной части Корейского полуострова, в районе провинций Канвондо и Кёнгидо РК, а также в провинции Южная Кёнсан, был обнаружен ранний кан и керамика кроуновской культуры. Местом, где впервые в РК зафиксированы посуда и отопительная система кроуновской культуры Приморья, является приморский памятник Ныкдо на юге Корейского полуострова, датируемый III в. до н. э. На этом памятнике обнаружены не только местные находки, но и сосуды, изготовленные в Китае и Японии, что обозначает его как место, выполнявшее функцию международного порта. Около II в. до н. э. на территории провинций Канвондо и Кёнгидо появляется керамика кроуновской культуры.

### Список литературы

- Алексеева Э. В., Андреева Ж. В., Вострецов Ю. Е., Горшкова И. С., Жущиховская И. С., Ключев Н. А., Кононенко Н. А., Кузьмин Я. В., Худик В. Д. Неолит юга Дальнего Востока: древнее поселение в пещере Чёртовы Ворота. М.: Наука, 1991. 232 с.
- Батаршев С. В. Руднинская археологическая культура в Приморье. Владивосток: Рея, 2009. 198 с.
- Батаршев С. В., Дорофеева Н. А., Морева О. Л. Веткинская археологическая культура среднего неолита в Приморье // Исторические науки и археология. 2017. № 12 (86), ч. 2. С. 30–37.
- Вострецов Ю. Е. Раскопки жилищ кроуновской культуры на поселении Киевка в Приморье // КСИА. 1985. Вып. 184. С. 60–63.
- Вострецов Ю. Е., Жущиховская И. С. Поселение кроуновской культуры Корсаковское-2 в Приморье // Новые материалы по первобытной археологии Дальнего Востока (препринт). Владивосток: ДВО АН СССР, 1987. С. 22–30.
- Вострецов Ю. Е., Жущиховская И. С. К вопросу о канах на памятниках кроуновской культуры Приморья // КСИА. 1990. Вып. 199. С. 74–78.

- Деревянко А. П., Чо Ю-Чжон, Медведев В. Е., Шин Чан-Су, Хон Хён-У, Краминцев В. А., Медведева О. С., Филатова И. В.** Исследования на острове Сучу в Нижнем Приамурье. Сеул: ИАЭТ СО РАН, ГИИKN РК, 2003. 221 с.
- Деревянко А. П., Ким Бон Гон, Медведев В. Е., Шин Чан-Су, Ю Ын-Сик, Краминцев В. А., Медведева О. С., Хон Хён-У.** Древние Памятники Южного Приморья: отчет об исследовании поселения Булочка в 2003 г. Сеул: ИАЭТ СО РАН, ГИИKN РК, 2004. 258 с.
- Деревянко А. П., Ким Бон Гон, Медведев В. Е., Ким Ён Мин, Хон Хён-У, Филатова И. В., Краминцев В. А., Медведева О. С., Хам Сан Тек, Субботина А. Л.** Древние памятники Южного Приморья: отчет об исследовании поселения Булочка в 2005 г. Сеул: ИАЭТ СО РАН, ГИИKN РК, 2006. 119 с.
- Дьяков В. И.** Приморье в эпоху бронзы. Владивосток: Изд-во ДВГУ, 1989. 238 с.
- Дьяков В. И.** Многослойное поселение Рудная Пристань и периодизация неолитических культур Приморья. Владивосток: ИИАЭ ДВО РАН, 1992. 140 с.
- Дьяков В. И.** Периодизация древних культур Приморья: палеолит эпоха бронзы: Автореф. дис. ... д-ра ист. наук. М., 1999. 47 с.
- Жущиковская И. С., Мыльникова Л. Н.** Древнейшая керамика Восточной Азии: актуальные вопросы исследования (материалы для учебного курса «Керамика как археологический источник») // Вестник НГУ. Серия: История, филология. 2020. Т. 19, № 7: Археология и этнография. С. 10–33.
- История Сибири с древнейших времен до наших дней: В 5 т. / Гл. ред. А. П. Окладников, В. И. Шунков. Л.: Наука, 1968. Т. 1: Древняя Сибирь. 454 с.
- Кузьмин Я. В., Алкин С. В., Оно А., Сато Х., Сакаки Т., Матсумото Ш., Оримо К., Ито Ш.** Радиоуглеродная хронология древних культур каменного века Северо-Восточной Азии. Владивосток: Тихоокеанский ин-т географии ДВО РАН, 1998. 126 с.
- Медведев В. Е.** Неолитическая культура // Российский Дальний Восток в древности и средневековье: открытия, проблемы, гипотезы. Владивосток: Дальнаука, 2005. С. 234–264.
- Мыльникова Л. Н., Нестеров С. П.** Физико-химическое исследование керамики памятника Косанни: к проблеме происхождения гончарства // Неолит и неолитизация бассейна Японского моря; человек и исторический ландшафт: Материалы Междунар. археол. конф., посвящ. 100-летию со дня рождения А. П. Окладникова. Владивосток: Изд-во ДВФУ, 2008. С. 161–169.
- Окладников А. П., Деревянко А. П.** Далекое прошлое Приморья и Приамурья. Владивосток: Дальневост. кн. изд-во, 1973. 438 с.
- Попов А. Н., Чикишева Т. А., Шпакова Е. Г.** Бойсманская археологическая культура Южного Приморья (по материалам многослойного памятника Бойсман-2). Новосибирск: Изд-во ИАЭТ СО РАН, 1997. 96 с.
- Сергушева Е. А.** Динамика земледелия в позднем неолите Приморья по данным археоботаники // Вестник археологии, антропологии и этнографии. 2013. № 4. С. 155–162.
- Сидоренко Е. В.** Итоги и перспективы исследования тетюхинской группы памятников эпохи палеометалла горно-таежной зоны Приморья // Первобытная археология Дальнего Востока России и смежных территорий Восточной Азии: современное состояние и перспективы развития. Владивосток: ИИАЭ ДВО РАН, 2015. С. 188–224.
- Яншина О. В.** Проблема выделения бронзового века в Приморье. Санкт-Петербург: МАЭ РАН, 2004. 212 с.
- Яншина О. В., Клюев Н. А.** Поздний неолит и ранний палеометалл Приморья: критерии выделения и характеристика археологических комплексов // Российский Дальний Восток в древности и средневековье: открытия, проблемы и гипотезы. Владивосток, 2005. С. 187–233.

- Cassidy J., Kononenko N., Sleptsov I., Ponkratova I.** On the Margarita Archaeological Culture: Bronze Age or Final Neolithic? // Проблемы археологии и палеоэкологии Северной, Восточной и Центральной Азии. Новосибирск: Изд-во ИАЭТ СО РАН, 2003. С. 300–302.
- Бродянский Д. Л.** Ёнхэджуый когохак [데.엘. 브로단스키. 연해주 고고학]. Сеул: Изд-во Хакён, 1996. 492 с. (на кор. яз.)
- ИАиЭ – Институт археологии и этнографии. Хвэрён Одон вонсиоджок пальгульпого [고고민속학연구소. 회령 오동 원시유적 발굴보고]. Отчет о раскопках первобытного памятника Одон в Хвэрёне. Пхеньян: Изд-во Квахаквон, 1960. 71 с. (на кор. яз.)
- ИКН Емэк – Институт культурного наследия Емэк. Тонхэ Мансадон юджок 1 [예맥문화재연구원. 동해 망상동 I 유적]. Памятник Мансадон в г. Тонхэ. Канвондо, 2008а. Т. 1. 127 с. (на кор. яз.)
- ИКН Емэк – Институт культурного наследия Емэк. Чхунчхон Йульмунни юджок 1 [예맥문화재연구원. 춘천 울문리 유적 I]. Памятник Юльмунни в г. Чхунчхон. Чхунчхон, 2008б. Т. 1. 196 с. (на кор. яз.)
- ИКН Емэк – Институт культурного наследия Емэк. Янниан Осанни юджок [예맥문화재연구원. 양양 오산리 유적]. Памятник Осанни в у. Янниан. Канвондо, 2010. 607 с. (на кор. яз.)
- ИКН Емэк – Институт культурного наследия Емэк. Чхунчхон Хёнамни юджок [예맥문화재연구원. 춘천 현암리 유적]. Памятник Хёнамни в г. Чхунчхон. Канвондо, 2011. 331 с. (на кор. яз.)
- ИКН Канвон – Институт культурного наследия Канвон. Хончхон Чхольджонни юджок. [강원문화재연구원. 홍천 철정리 유적]. Памятник Чхольджонни в у. Хончхон. Канвондо, 2010. 613 с. (на кор. яз.)
- ИКН Канвон – Институт культурного наследия Канвон. Чонсон Аураджи юджок [강원문화재연구원. 정선 아우라지 유적]. Памятник Аураджи в у. Чонсон. Канвондо, 2011. 510 с. (на кор. яз.)
- ИКН Канвон – Институт культурного наследия Канвон. Чхунчхон Чхонджолли 97-5 понджи юджок [강원문화재연구원. 춘천 천전리 97-5번지 유적]. Памятник Чхончонри 97-5 в г. Чхунчхон. Канвондо, 2017. 108 с. (на кор. яз.)
- ИКН Кореи – Институт культурного наследия Кореи. Косон Мунамни юджок [국립문화재연구소. 고성 문암리 유적]. Памятник Мунамни в у. Косон. Тэджон, 2004. 348 с. (на кор. яз.)
- ИКЦиА пров. Хэйлунцзян – Институт культурных ценностей и археологии провинции Хэйлунцзян. Каогу Хэйлунцзян [黑龍江省文物考古研究所. 考古 黑龍江]. Археология Хэйлунцзяна. Пекин: Вэньбу, 2011. 303 с. (на кит. яз.)
- ИКЦиА пров. Цилинь – Институт культурных ценностей и археологии провинции Цилинь. Цилиньтумэнь шиццоишуймяопуичжидэ фацзюэ [吉林省文物考古研究所. 吉林圖們市曲水苗圃遺址的發掘] Раскопки памятника Мяопу деревни Цюйшуй городского уезда Тумэнь провинции Цилинь // Каогу [Археология]. 2013. № 11. С. 35–51. (на кит. яз.)
- ИР Кённам – Институт развития Кённам. Чинджу Пхёнгодон 3-1 юджок [경남발전연구원. 진주 평거동 3-1 유적]. Памятник Пхёнгодон 3-1 в г. Чинджу. Чинджу, 2011. 245 с. (на кор. яз.)
- Кан Инук.** Кивонджон 4–3 сэги чхоги окчо мунхваквон-ый сонджан-гва тэвэ кёрю [강인옥. 기원전 4~3세기 초기 옥저문화권의 성장과 대외교류]. Международные отношения и развитие ранней культурной области окчо в 4–3 вв. до н. э. // Хангук сангоса хагбо [한국상고사학보]. Вестник древней истории Кореи. 2018. № 99. С. 71–100. (на кор. яз.)
- Кан Чанхва.** Чеджудо чхоги синсокки мунхва-ый хёнсон-гва чонгэ [제주도 초기 신석기문화의 형성과 전개]. Зарождение и развитие неолитической культуры в районе Чэчжудо // Хангук когохак чонгук дэхвэ джэ 26 пальпхёmun [한국고고학전국대회 제 26

- 발표문]. 26-й Общекорейский археологический симпозиум: Сб. тр. конф. Пусан: Изд-во Музея Пусанского национального университета, 2002. С. 9–33. (на кор. яз.)
- Ким Воллён.** Чхунчхон Кёдон хельго южок-ква юмуль – Кёдон мунхва-ый сонгёк-ква ёндэ [김원룡. 춘천 교동 혈거 유적과 유물-교동 문화의 성격과 연대]. Пещера Кёдон – памятник и находки: особенности и хронология культуры кёдон // Ёкса хакбо [역사학보]. Вестник истории. 1963. № 20. С. 1–27. (на кор. яз.)
- Ким Квонджун.** Ёнсо чиёк чхондонги мунхва [김권중. 영서지역 청동기문화]. Исследование культуры бронзового века в регионе Ёнсо: Дис. ... канд. ист. наук. Тэгу: Ённамский университет, 2020. 262 с. (на кор. яз.)
- Ким Хён.** Обзор появления жилищ с ранним каном на южном побережье – на примере жилищ Ныкдо [김현. 남해안 초기 쪽구들주거지 등장에 대한 소고-늑도주거지를 중심으로-] // Чонджинвон чонён тхвэим кинём нончхон [정정원교수 정년퇴임기념 논총]. Сборник статей, приуроченный к выходу на пенсию Чон Джинвона. Пусан, 2006. С. 349–373. (на кор. яз.)
- Ким Чже Ен.** Сравнительное изучение неолитической культуры 6500–6000 л. н. в восточном регионе культурного ареала плоскодонной керамики [김재윤. 평저토기문화권 동부지역의 6500~6000년 전 신석기문화 비교고찰] // Хангук когохакбо (Вестник археологии Кореи). 2015. № 96. С. 4–35. (на кор. яз.)
- Ким Чже Ен.** Обзор границ культуры туанце-кроуновская железного века на пограничной территории РФ-КНР-КНДР [김재윤. 한중러 접경지역 철기시대 단결-크로우노프카 문화범위에 대한 검토] // Хангук сангоса хакбо. 2016. Вып. 93. С. 109–142. (на кор. яз.)
- Ким Чже Ен.** Историческая перспектива культурного ареала региона Восточного моря на основе археологических материалов с доисторического времени до древности [김재윤. 환동해문화권의 역사적 조망- 선사시대부터 고대까지 고고자료를 통해서-] // Тонбука мунхваёнгу (Исследование культуры Северо-Восточной Азии). 2017. № 50. С. 125–142. (кор. яз.)
- Ким Чже Ен.** Памятник Пхёнгодон в Кённаме раннего бронзового века и исследование взаимосвязи с синегайской культурой Приморья [김재윤. 청동기시대 초기 경남 평거동 유적과 연해주 시니가이문화의 관련성 검토] // Ённам когохак (Археология Ённама). 2018. № 81. С. 39–85. (кор. яз.)
- Ким Чже Ен.** Хвандонхэ мунхвагвон пукбуджиёк-ый сонсамунхва [김재윤. 환동해문화권 북부지역의 선사문화]. Первобытные культуры северных территорий культурного ареала региона Восточного моря. Сеул: Чининджин, 2021. 302 с. (на кор. яз.)
- Ким Чже Ен.** Хвандонхэ мунхвагвон пукбучиёк-ый чоккудыль Ёурасиа хваксан хёнсан [김재윤. 환동해문화권 북부지역의 쪽구들 유라시아 확산 현상]. Состояние расширения канов Евразии в северных территориях культурного ареала региона Восточного моря // Когохак [고고학]. Археология. 2022. № 2. С. 41–87. (на кор. яз.)
- Ким Чже Ен, Ключев Н. А., Яншина О. В.** Ёнхэджу-ый чхвесин чарё: Свекхылляэбо-7 [김재윤, ·클류에프, 양쉬나. 연해주의 최신자료: 쉐클라에보-7]. Новейшие материалы из Приморья: памятник Шекляево-7 // Кого кванджан [고고광장]. Дебаты по археологии. 2008. № 1. С. 389–400. (на кор. яз.)
- Ким Чже Ен, Kolomiets, ·Куптиh.** Тонпукхан синсокки манги-эсо чхондонги сидэ-ройй чонхванги янсан [김재윤·Kolomiets·Куптиh. 동북한 신석기 만기에서 청동기시대로의 전환기 양상]. Состояние переходного периода от финального неолита к бронзовой эпохе на северо-востоке Кореи // Чонджинвон чонён тхвэим кинём нончхон [정정원교수 정년퇴임기념 논총]. Сборник статей, приуроченный к выходу на пенсию Чон Джинвона. Пусан, 2006. С. 131–169. (на кор. яз.)

- КФ Кёнги – Культурный фонд Кёнги. Капхён Тэсонни юджок [경기문화재단. 가평 대성리 유적]. Памятник Тэсонни в у. Капхён. Суwon, 2009. 532 с. (на кор. яз.)
- Ли Хёнхе. Окчо-ый кивон-гва мунхва сонгёк-э тэхан кочхаль [이현혜. 옥저의 기원과 문화 성격에 대한 고찰] Обсуждение особенностей культуры и происхождения окчо // Хангук сангоса хакбо [한국상고사학보]. Вестник древней истории Кореи. 2010. № 70. С. 41–67. (на кор. яз.)
- Ли Чэ Хён. Вонсамгук сидэ Намхэан хэсанкёрю сисытхэм: Ныкто юджог-ый пальгуль сонгва-ва ёнгу кваджэ-рыль чунсим-ыро [이재현. 원삼국시대 남해안 해상교류 시스템 : 능도유적의 발굴성과와 연구과제를 중심으로]. Система морских обменов на южном побережье в период Прото-Трёх Государств: на основе задач исследований и результатов раскопок памятника Ныкто // Тэгу сахак [대구 사학]. История Тэгу. 2008. № 91. С. 1–19. (на кор. яз.)
- Линь Юнь. Лунь туаньцзе вэнь хуа [林滢. 論團結文化]. О культуре туаньцзе // Бэйфан вэнью [北方文物]. Культурные ценности севера. 1985. № 1. С. 8–22. (на кит. яз.)
- НМ Кореи – Национальный музей Кореи. Амсадон 5 [국립중앙박물관. 암사동 5]. Отчет о раскопках памятника Амсадон. Сеул: Национальный музей Кореи, 2008. Т. 5. 341 с. (на кор. яз.)
- Сон Кихо. Хангук ондор-ый ёкса [송기호. 한국의 고대의 온돌]. История ондоля Кореи. Сеул, 2019. 596 с. (на кор. яз.)
- Субботина А. Л. Чхольгисидэ Хангук-ква Росиа Йонхэджу-ый тхоки мунхва пигё ёнгу [수보티나. 철기시대 한국과 러시아 연해주의 토기문화 비교연구]. Сравнительное изучение керамической культуры Приморья России и Кореи в железном веке. Магистерская диссертация. Сеульский университет. Сеул, 2005. 149 с. (на кор. яз.)
- Субботина А. Л. Ханбандо-ый чундосик тхокимунхва-ва кхыроунопхыкха мунхва-ый пигё [수보티나 A. L. 한반도의 중도식 토기문화와 크로우노프카 문화의 비교]. Сравнение кроуновской культуры и керамической культуры чундо на Корейском полуострове // Когохаг-ыйро пон окчо мунхва [고고학으로 본 옥저 문화]. Культура окчо по археологии. Сеул: Тонбукаёксаджэдан, 2008. С. 205–283. (на кор. яз.)
- Хван Кидок. Мусан Помый Кусок юджок пальгуль пого [황기덕. 무산 범의구석유적 발굴 보고]. Отчет о раскопках памятника Помый Кусок в Мусане. Пхеньян: Квахак, 1975. 226 с. (на кор. яз.)

## References

- Alekseeva E. V., Andreeva Zh. V., Vostretsov Yu. E., Gorshkova I. S., Zhushikhovskaya I. S., Klyuev N. A., Kononenko N. A., Kuzmin Ya. V., Khudik V. D. Neolit yuga Dal'nego Vostoka: Drevnee poselenie v peshchere Chertovy Vorota [Neolithic of the South of the Far East: Ancient Settlement in the Devil's Gate Cave]. Moscow, Nauka, 1991, 223 p. (in Russ.)
- Batarshev S. V. Rudninskaya arkhologicheskaya kul'tura v Primor'e [Rudninskaya Archeological Culture in Primorsky Region]. Vladivostok, Reya Publ., 2009, 198 p. (in Russ.)
- Batarshev S. V., Dorofeeva N. A., Moreva O. L. Vetkinskaya arkhologicheskaya kul'tura srednego neolita v Primor'e [The Vetkinskaya Archaeological Culture of the Middle Neolithic in Primorye]. *Historical Sciences and Archaeology*, 2017, no. 12 (86), pt. 2, pp. 30–37. (in Russ.)
- Brodyansky D. L. Yeonhaeuui gogohag [데. 엘. 브로단스키. 연해주의 고고학]. Introduction to Far Eastern Archeology. Seoul, Hakyeon Publishing House, 1996, 492 p. (in Kor.)
- Derevianko A. P., Cho Yu-jung, Medvedev V. E., Shin Chang-su, Hong Hyun-woo, Kramintsev V. A., Medvedeva O. S. Issledovaniya na ostrove Suchu v Nizhnem Priamur'e [Excavation Report on the Neolithic Settlement Site in Suchu Islet, Russia III]. Seoul, IAE SB RAS, NRICH RK, 2003, 221 p. (in Russ.)

- Derevianko A. P., Kim Bon Gon, Medvedev V. E., Kim Yong Min, Hong Hyun-woo, Filatova I. V., Kramintsev V. A., Medvedeva O. S., Ham San Tek, Subbotina A. L.** Drevnie Pamyatniki Yuzhnogo Primor'ya: otchet ob issledovanii poseleniya Bulochka v 2005 g [Ancient Monuments of Southern Primorye: Report on the Study of the Settlement of Bulochka in 2005]. Seoul, IAE SB RAS, NRICH RK, 2006, 119 p. (in Russ.)
- Derevianko A. P., Kim Bon Gon, Medvedev V. E., Shin Chang-soo, Yu Eun-sik, Kramintsev V. A., Medvedeva O. S., Hong Hyun-u.** Drevnie Pamyatniki Yuzhnogo Primor'ya: otchet ob issledovanii poseleniya Bulochka v 2003 g [Ancient Monuments of Southern Primorye: Report on the Study of the Settlement of Bulochka in 2003]. Seoul, IAE SB RAS, NRICH RK, 2004, 258 p. (in Russ.)
- Diyakov V. I.** Mnogosloinoe poselenie Rudnaya Pristan' i periodizatsiya neoliticheskikh kul'tur Primor'ya [The Multi-Layered Settlement of Rudnaya Pristan and the Periodization of the Neolithic Cultures of Primorye]. Vladivostok, IHAЕ FEB RAS, 1992, 140 p. (in Russ.)
- Diyakov V. I.** Periodizatsiya drevnikh kul'tur Primor'ya (paleolit, epokha bronzy) [Periodization of the Ancient Cultures of Primorye (Paleolithic, Bronze Age)]. Dr. Hist. Sci. Diss. Moscow, 1999, 47 p. (in Russ.)
- Diyakov V. I.** Primor'e v epokhu Bronzy [Primorye in the Bronze Age]. Vladivostok, Far East Uni. Press, 1989, 238 p. (in Russ.)
- Gyeonggi Cultural Foundation. Gapyeong Daeseong-ri yujeog [경기문화재단. 가평 대성리 유적]. Report on the Excavation of Daeseong-ri Site, Gapyeong. Suwon, 2009, 532 p. (in Kor.)
- Gyeongnam Institute. Jinju Pyeonggeo-dong 3-1 yujeog [경남발전연구원. 진주 평거동 3-1 유적]. Report on the Excavation of Pyeonggeo-dong Site in Jinju. Jinju, Gyeongnam Institute, 2011, 245p. (in Kor.)
- Heilongjiang Provincial Institute of Cultural Relics and Archaeology. Kaoguheilongjiang [黑龍江省文物考古研究所. 考古 黑龍江]. Archaeology of Heilongjiang. Beijing, Cultural Relics Publishing House, 2011, 303 p. (in Chin.)
- Hwang Ki Duk.** Musan Beom-uguseog yujeog balgulgogo [황기덕. 무산범의구석유적 발굴 보고]. Report on the Excavation of Beom-uguseog, Musan. Pyongyang, Science Publ., 1975, 226 p. (in Kor.)
- Institute of Archeology and Ethnology. Hoelyeong odong wonsiyujeog balgulgogo [고고민속학연구소. 회령 오동 원시유적 발굴보고]. Report on the Excavation of Ancient Primitive Sites in Odong, Hoeryong. Pyongyang, Academy of Sciences Publ., 1960, 71 p. (in Kor.)
- Institute of Cultural Heritage of Kanwon. Chuncheon Cheonjeonri 97-5 ponji yujeog [강원문화재연구원. 춘천 천전리 97-5번지 유적]. Report on the Excavation of Cheonjeonri 97-5 site in Chuncheon. Gangwon-do, Institute of Cultural Heritage of Kanwon, 2017, 108 p. (in Kor.)
- Institute of Cultural Heritage of Kanwon. Hongcheon Cheoljeong-ri yujeog [강원문화재연구원. 홍천 철정리 유적]. Report on the Excavation of Cheoljeong-ri site in Hongcheon. Gangwon-do, Institute of Cultural Heritage of Kanwon, 2010, 613 p. (in Kor.)
- Institute of Cultural Heritage of Kanwon. Jeongseon Aulaji yujeog [강원문화재연구원. 정선 아우라지 유적]. Report on the Excavation of Aulaji Site in Jeongseon. Gangwon-do, Institute of Cultural Heritage of Kanwon, 2011, 613 p. (in Kor.)
- Jilin Provincial Institute of Cultural Relics and Archaeology. Jilin tumenshi qushui miaopu yizhi de fajue [吉林省文物考古研究所. 吉林圖們市曲水苗圃遺址的發掘]. The Excavation of the Miaopu Site at Qushui Village in Tumen City, Jilin. *Kaogǔ* [Archaeology], 2013, no. 11, pp. 35-51. (in Chin.)
- Kang Changhwa.** Jejudo chogi sinseoggimunhwau hyeongseong-gwa jeongae [강창화. 제주도 초기 신석기문화의 형성과 전개]. The Origin and Development of the Neolithic Culture in the Jeju Region. In: Hanguggogohageongugdaehoe balpyomun je 26 [한국고고학전국대회

- 제26. 발표문]. Archaeology of Maritime Contacts: Proceedings of the 26<sup>th</sup> All-Korean Archaeological Symposium. Pusan, Pusan National Uni. Museum Press, 2002, pp. 9–33. (in Kor.)
- Kang In Uk.** Giwonjeon 4~3 segi chogi ogjeomunhwagwon-ui seongjang-gwa daeogyolyu [강인욱. 기원전 4~3세기 초기 옥저문화권의 성장과 대외교류]. Formation and Development of Early Okjeo Culture during 4–3<sup>rd</sup> Centuries BC. *Hanguk Sanggosa Hakbo* [한국상고사학보]. *Journal of Ancient Korean History*, 2018, vol. 99, pp. 71–100. (in Kor.)
- Kim Hyun.** Namhaean chogi jjoggudeuljugeoji deungjang-e daehan sogo-neugdojugeojileul jungsim-eulo [김현. 남해안 초기 쪽구들주거지 등장에 대한 소고-늑도주거지를 중심으로]. In: A Study on the Appearance of the Early Ondol Residential Area on the South Coast: Focusing on the Sites of Neukdo. Jeongjing-won jeongnyeontoeimginyeom nonchong [정정원교수 정년퇴임기념 논총]. Publications commemorating Professor Chung Jing-won's retirement age. The Pusan Archaeological Society, 2006, pp. 349–373. (in Kor.)
- Kim Jae Youn.** Pyeongjeotogimunhwagwon Dongbujiyeokui 6500–6000 jeon Sinseokki munhwa Bigyogochal [김재윤. 평저토기문화권 동부지역의 6500~6000년 전 신석기문화 비교 고찰]. The Neolithic Cultural Change of the Eastern Part of the Flat Bottom Pottery Culture Sphere in 6500~6000 BP. *Hanguk KogoHakbo* [한국고고학보], 2015, no. 96, pp. 4–35. (in Kor.)
- Kim Jae Youn.** Ro-Han-Jung gyeongjiyeok Cheolgisidae Dangyeol-Keurounopeuka Munhwa-beomwie Da-han Geomto [김재윤. 한중러 접경지역 철기시대 단결-크로우노프카 문화 범위에 대한 검토]. *Hanguk Sanggosa Hakbo* [한국상고사학보], 2016, vol. 93, pp. 109–142. (in Kor.)
- Kim Jae Youn.** Historical Perspective of Pan-Eastern Sea Cultural Area: Through the Archaeological Data from the Prehistoric Age to the Ancient Era [김재윤. 환동해문화권의 역사적 조망- 선사시대부터 고대까지 고고자료를 통해서-]. *Dongbug-a munhwayeongu* [동북아문화 학회], 2017, no. 50, pp. 125–142. (in Kor.)
- Kim Jae Youn.** Cheongdonggisidae Jogi Gyeong-nam Pyeonggeodong Yujeokgwa Yeonhaeu Sinigaimunhwai Gwanryeonseong Geomto [김재윤. 청동기시대 초기 경남 평거동 유적과 연해주 시니가이문화의 관련성 검토]. A Review of the Relationship between Pyeonggeodong Site and Sinigai Culture of Maritime Province. *Yeongnam gogohag* [영남고고학], 2018, no. 81, pp. 39–85. (in Kor.)
- Kim Jae Youn.** Hwandonghaemunhwagwon bugbujiyeog-ui seonsamunhwa [김재윤. 환동해문화권 북부지역의 선사문화]. Prehistoric Culture in the Northern Part of Pan-eastern Sea Cultural Area. Seoul, Zininzin, 2021, 303 p. (in Kor.)
- Kim Jae Youn.** Hwandonghaemunhwagwon bugbujiyeog-ui jjoggudeul yulasia hwagsan hyeonsang [김재윤. 환동해문화권 북부지역의 쪽구들 유라시아 확산 현상]. A Study on the Eurasia Diffusion in Early Ondol, Primorsky Krai, Russia. *Gogohag* [고고학]. *Archaeology*, 2022, no. 2, pp. 41–87. (in Kor.)
- Kim Jae Youn, Klyuev N. A., Yanshina O. V.** Yeonhaeujuui choesinjalyo: Swekeulla-ebo-7 [김재윤, 클류에프, 얀쉬나. 연해주의 최신자료: 웨클라에보-7]. Latest Archaeological Data in Maritime Province: Shcheklayevo-7. *Gogogwangjang* [고고광장]. *Open of Debates in Archaeology*, 2008, vol. 1, pp. 389–400. (in Kor.)
- Kim Jae Youn, Kolomiets, Kypthih.** Sinseoggi mangieseo cheongdong-gisidaeloui jeonhwangi yangsang [김재윤·Kolomiets·Kypthih. 동북한 신석기 만기에서 청동기시대로의 전환기 양상]. Aspects of the Transition Period from the Late Neolithic Period to the Bronze Age in Northeast Korea. In: Jeongjing-won jeongnyeontoeimginyeom nonchong [정정원교수 정년퇴임기념 논총]. Publications commemorating Professor Chung Jing-won's retirement age. The Pusan Archaeological Society, 2006, pp. 131–169. (in Kor.)

- Kim Won-ryong.** Chuncheon gyodong hyeolgeo yujeoggwa yumul-gyodong munhwaui seong-gyeoggwa yeondae [김원룡. 춘천 교동 혈거 유적과 유물-교동 문화의 성격과 연대]. Chuncheon Gyodong Cavern Site and Artifacts: The Nature and Dates of the Gyodong Culture. *Yoksa hakbo* [역사학보], 1963, vol. 20, pp. 1–27. (in Kor.)
- Kuzmin Ya. V., Alkin S. V., Ono A., Sato H., Sakaki T., Matsumoto Sh., Orimo K., Ito Sh.** Radiouglerodnaya khronologiya drevnikh kul'tur kamennogo veka Severo-Vostochnoi Azii [Radiocarbon Chronology of Ancient Stone Age Cultures of Northeast Asia]. Vladivostok, Pacific Institute Geography FEB RAS, 1998, 126 p. (in Russ.)
- Lee Hyun Hye.** Ogeoui giwongwa munhwa seong-gyeog-e daehan gochal [이현혜. 옥저의 기원과 문화 성격에 대한 고찰]. An Inquiry into the Origin and the Culture of Okcho (沃沮). *Hanguk Sanggosa Hakbo* [한국상고사학보], 2010, vol. 70, pp. 41–67. (in Kor.)
- Lee Jaehyun.** Wonsamgugsidae namhaean haesang-gyolyu siseutem: neugdoyujeog-ui balgul-seong-gwawa yeongugwajeleul jungsim-eulo [이재현. 원삼국시대 남해안 해상교류 시스템 : 녹도유적의 발굴성과와 연구과제를 중심으로]. Overseas Trade System in the Southern Coast of Proto-three Kingdoms Era: Based on the Excavated Relics in the Neukdo Island. *Daegu sahak* [대구 사학]. *History of Daegu*, 2008, vol. 91, pp. 1–19. (in Kor.)
- Lin Yun.** Lun tuanjie wenhua [林滢. 論團結文化]. On the Tuanjie culture. *Beifang wenwu* [北方文物]. *Northern Cultural Relics*, 1985, no. 1, pp. 8–22. (in Chin.)
- Medvedev V. E.** Neoliticheskaya kul'tura [Neolithic culture]. In: Rossiyskii Dal'nii Vostok v drevnosti i srednevekov'e: otkrytiya, problemy, gipotezy [Russian Far East in Antiquity and the Middle Ages: Discoveries, Problems, Hypotheses]. Vladivostok, Dal'nauka, 2005, pp. 234–264. (in Russ.)
- Mylnikova L. N., Nesterov S. P.** Fiziko-khimicheskoe issledovanie keramiki pamyatnika Kosanni: k probleme proiskhozhdeniya goncharstva [Physicochemical Study of Ceramics from the Kosanni Site: Toward the Origin of Pottery]. In: Neolithic and Neolithic Period in the Sea of Japan Basin; Man and Historical Landscape. Proc. of the Int. Archaeological Conf., dedicated to the 100<sup>th</sup> Anniversary of A. P. Okladnikov's Birth: Collection of Scientific Papers. Vladivostok, FEPU Publ., 2008, pp. 161–169. (in Russ.)
- National Museum of Korea. Amsadong 5 [국립중앙박물관. 암사동 5]. Report on the Excavation of Amsadong. 5. Seoul, National Museum of Korea, 2008, 341p. (in Kor.)
- National Research Institute of Cultural Heritage. Goseong mun-amli yujeog [국립문화재연구소. 고성 문암리 유적]. Report on the Excavation of Sites Munam-ri at Goseong. Daejeon, National Research Institute of Cultural Heritage, 2004, 348 p. (in Kor.)
- Okladnikov A. P., Derevianko A. P.** Dalekoe proshloe Primor'ya i Priamur'ya [The Distant Past of Primorye and Amur Region]. Vladivostok, Far East Book Publ., 1973, 438 p. (in Russ.)
- Okladnikov A. P., Shunkov V. I.** (eds.). Istoriya Sibiri s drevneyshikh vremen do nashikh dnei [History of Siberia from Ancient Times to the Present Day]. Leningrad, Nauka, 1968, vol. 1: Ancient Siberia, 454 p. (in Russ.)
- Popov A. N., Chikisheva T. A., Shpakova E. G.** Boismanskaya arkeologicheskaya kul'tura Yuzhnogo Primor'ya (po materialam mnogoslainogo pamyatnika Boisma-2) [The Boisman Archaeological Culture of Southern Primorye (Based on Materials from the Multilayered Boisma-2 Site)]. Novosibirsk, IAE SB RAS Publ., 1997, 96 p. (in Russ.)
- Sergusheva E. A.** Dinamika zemledeliya v pozdnem neolite Primor'ya po dannym arkeobotaniki [Dynamics of Agriculture in the Late Neolithic of Primorye According to Archaeobotany]. *Vestnik arkeologii, antropologii i etnografii* [Bulletin of Archeology, Anthropology and Ethnography], 2013, no. 4, pp. 155–162. (in Russ.)
- Sidorenko E. V.** Itogi i perspektivy issledovaniya tetyukhinskoi gruppy pamyatnikov epokhi paleometalla gorno-taehznoi zony Primor'ya [Results and Prospects of the Study of the Tetyukhin Group of Monuments of the Paleometal Age of the Mountain-taiga Zone of Primorye]. In: Pervobytnaya arkeologiya Dal'nego Vostoka Rossii i smezhnykh territorii Vostochnoi Azii:

- sovremennoe sostoyanie i perspektivy razvitiya [Prehistoric Archaeology of the Far East of Russia and Adjacent Territories of East Asia: A Modern Condition and Development Prospects]. Vladivostok, IHAЕ FEB RAS, 2015, pp. 188–224. (in Russ.)
- Song Ki Ho.** Hangug ondol-ui yeogsa [송기호. 한국의 고대의 온돌]. History of Korean ondol. Seoul, Seoul National Uni. Publishing & Culture Center, 2019, 596 p. (in Kor.)
- Subbotina A. L.** Cheolgisidae hanguggwa leosia yeonhaeujuu togimunhwa bigyoyeongu [철기시대 한국과 러시아 연해주의 토기문화 비교연구]. Unornamented Ceramics of the Early Iron Age of the Russian Territory of Primorye and the Korean Peninsula. Seoul National Uni. Graduate School Archaeological Art History Major, 2005, 149 p. (in Kor.)
- Subbotina A. L.** Hanbandoui jungdosig togimunhwawa keulounopeuka munhwau bigyo [A. L. 수보티나. 한반도의 중도식 토기문화와 크로우노프카 문화의 비교]. A Comparison of Jungdo-type Earthenware Culture and Krounovka Culture on the Korean Peninsula. In: Gogohag-eulo bon okchomunhwa [고고학으로 본 옥저 문화]. New Perspectives on the Okcho People Based on Newly Found Archaeological Materials. Seoul, Northeast Asian History Foundation, 2008, pp. 205–283. (in Kor.)
- Vostretsov Yu. E.** Raskopki zhilishch krounovskoi kul'tury na poselenii Kievka v Primor'e [Excavations of Dwellings of the Krounov Culture in the Settlement of Kievka in Primorye]. *Kratkiye soobshcheniya Instituta arkheologii* [Brief Communications of the Institute of Archaeology], 1985, vol. 184, pp. 60–63. (in Russ.)
- Vostretsov Yu. E., Zhushchikhovskaya I. S.** K voprosu o kanakh na pamyatnikakh krounovskoi kul'tury Primor'ya [On the Issue of Kans on the Monuments of the Krounovskaya Culture of Primorye]. *Kratkiye soobshcheniya Instituta arkheologii* [Brief Communications of the Institute of Archeology], 1990, vol. 199, pp. 74–78. (in Russ.)
- Vostretsov Yu. E., Zhushchikhovskaya I. S.** Poselenie krounovskoi kul'tury Korsakovskoe-2 v Primor'e [Korsakovskoe-2 Settlement of the Krounov Culture in Primorye]. In: Novye materialy po pervobytnoi arkheologii Dal'nego Vostoka (preprint) [New Materials on Primitive Archeology of the Far East (preprint)]. Vladivostok, FEB AN USSR, 1987, pp. 22–30. (in Russ.)
- Yanshina O. V.** Problema vydeleniya bronzovogo veka v Primor'e [The Problem of Identifying the Bronze Age in Primorye]. St. Petersburg, MAE RAS, 2004, 212 p. (in Russ.)
- Yanshina O. V., Klyuev N. A.** Pozdnii neolit i rannii paleometall Primor'ya: kriterii vydeleniya i kharakteristika arkheologicheskikh kompleksov [Late Neolithic and Early Paleometallic of Primorye: Criteria for Identification and Characterization of Archaeological Complexes]. In: Rossiyskii Dal'nii Vostok v drevnosti i srednevekov'e: otkrytiya, problemy i gipotezy [Russian Far East in Antiquity and the Middle Ages: Discoveries, Problems and Hypotheses]. Vladivostok, Dal'nauka, 2005, pp. 187–233. (in Russ.)
- Yemaek Cultural Heritage Research Institute. Chuncheon Yulmun-ri yujeog I [예맥문화재연구원. 춘천 율문리 유적 I]. Report on the Excavation of Yulmunri Site in Chuncheon I. Gangwon-do, Yemaek Cultural Heritage Research Institute, 2008b, 196 p. (in Kor.)
- Yemaek Cultural Heritage Research Institute. Donghae Mangsangdong-yujeog I [예맥문화재연구원. 동해 망상동유적 I]. Report on the Excavation of Mangsang-dong Site, in Donghae I. Gangwon-do, Yemaek Cultural Heritage Research Institute, 2008a, 127 p. (in Kor.)
- Yemaek Cultural Heritage Research Institute. Yang-yang Osanli yujeog [예맥문화재연구원. 양양 오산리 유적]. Report on the Excavation of Osanri, Yangyang. Gangwon-do, Yemaek Cultural Heritage Research Institute, 2010, 607 p. (in Kor.)
- Zhushchikhovskaya I. S., Mylnikova L. N.** Drevneishaya keramika Vostochnoi Azii: aktual'nye voprosy issledovaniya (materialy dlya uchebnogo kursa “Keramika kak arkheologicheskii istochnik”) [The Earliest Ceramics of East Asia: Current Research Issues (Materials for the Course “Ceramics as an Archaeological Source”)]. *Vestnik NSU. Series: History and Philology*, 2020, vol. 19, no. 7: Archaeology and Ethnography, pp. 10–33. (in Russ.)

**Cassidy J., Kononenko N., Sleptsov I., Ponkratova I.** On the Margarita Archaeological Culture: Bronze Age or Final Neolithic? In: Problemy arkheologii i paleoekologii Severnoi, Vostochnoi i Tsentral'noi Azii [Problems of Archeology and Paleocology of North, East and Central Asia]. Novosibirsk, IAET SB RAS Publ., 2003, pp. 300–302.

### **Информация об авторе**

**Ким Чже Ен**, кандидат исторических наук, профессор

### **Information about the Author**

**Kim Jae Youn**, Candidate of Sciences (History), Professor

*Статья поступила в редакцию 27.02.2025;  
одобрена после рецензирования 16.02.2026; принята к публикации 16.02.2026  
The article was submitted on 27.02.2025;  
approved after reviewing on 16.02.2026; accepted for publication on 16.02.2026*