

Научная статья

УДК 904.59(510)

DOI 10.25205/1818-7919-2023-22-4-18-31

Три элитных погребения эпохи Северного Чжоу в окрестностях Гуюаня в Нинся, КНР

Мария Андреевна Кудинова¹

Даниил Петрович Шульга²

^{1,2} Институт археологии и этнографии
Сибирского отделения Российской академии наук
Новосибирск, Россия

² Сибирский институт управления
Российской академии народного хозяйства и государственной службы
Новосибирск, Россия

¹ maria-kudinova@yandex.ru, <http://orcid.org/0000-0001-8369-2089>

² alkaddafa@gmail.com, <http://orcid.org/0000-0001-5820-1743>

Аннотация

Рассматриваются материалы элитных погребений государства Северное Чжоу (557–581), исследованных на территории городского округа Гуюань в Нинся-Хуэйском автономном районе КНР: могил Юйвэнь Мэна (565 г.), Ли Сяня (569 г.) и Тянь Хуна (574 г.). Перечисленные комплексы демонстрируют высокую степень унификации погребального обряда, что проявляется в сходстве могильных конструкций, декора и сопроводительного инвентаря. Конструктивные особенности погребений и состав сопроводительного инвентаря продолжают традиции, характерные для предшествующих периодов Шестнадцати варварских государств и Северного Вэй. При общем сходстве с синхронными комплексами Северного Ци (550–577) материалы рассматриваемых памятников позволяют выделить специфические черты северочжоуской погребальной практики: отсутствие фарфора, распространение ритуальных нефритов, светский характер погребальной живописи. На фоне преобладающего влияния общекитайской (ханьской) традиции отмечаются признаки влияния степной (вероятно, сяньбийской) обрядности. Престижные предметы импорта из Ирана, Центральной Азии, Византии свидетельствуют о значительной роли контактов по Шелковому пути в развитии экономики и культуры Северного Чжоу.

Ключевые слова

Северо-Западный Китай, Гуюань, раннее Средневековье, Северное Чжоу, погребальный обряд, сяньби, Великий Шелковый путь, межкультурные контакты

Благодарности

Исследование выполнено за счет гранта Российского научного фонда № 22-78-10121, <https://rscf.ru/project/22-78-10121>

Для цитирования

Кудинова М. А., Шульга Д. П. Три элитных погребения эпохи Северного Чжоу в окрестностях Гуюаня в Нинся, КНР // Вестник НГУ. Серия: История, филология. 2023. Т. 22, № 4: Востоковедение. С. 18–31. DOI 10.25205/1818-7919-2023-22-4-18-31

© Кудинова М. А., Шульга Д. П., 2023

ISSN 1818-7919

Вестник НГУ. Серия: История, филология. 2023. Т. 22, № 4: Востоковедение. С. 18–31

Vestnik NSU. Series: History and Philology, 2023, vol. 22, no. 4: Oriental Studies, pp. 18–31

Three Elite Burials of the Northern Zhou Period from Guyuan in Ningxia, China

Maria A. Kudinova¹, Daniil P. Shulga²

^{1,2} Institute of Archaeology and Ethnography
of the Siberian Branch of the Russian Academy of Sciences
Novosibirsk, Russian Federation

² Siberian Institute of Management – the Branch of the
Russian Presidential Academy of National Economy and Public Administration
Novosibirsk, Russian Federation

¹ maria-kudinova@yandex.ru, <http://orcid.org/0000-0001-8369-2089>

² alkaddafa@gmail.com, <http://orcid.org/0000-0001-5820-1743>

Abstract

The materials of elite burial complexes of the Northern Zhou period (557–581) discovered in the 1980–1990s in the vicinity of Guyuan City in the Ningxia-Hui Autonomous Region of China are analyzed in this article. Due to the epitaphs engraved on stone slabs found inside the tombs, the names of the buried individuals and the exact dates of the complexes are known: the tombs belong to high-ranking officials of Northern Zhou: Yuwen Meng (565), Li Xian (569) and Tian Hong (574). The complexes under consideration demonstrate a high degree of unification of the funeral rite, which is manifested in the similarity of tomb structures, decor and accompanying grave goods. The features of architectural structures and grave goods of these burials continue the traditions of the previous periods of the Sixteen Barbarian States and the Northern Wei. With a general similarity to the synchronous complexes of the Northern Qi (550–577), the materials of these tombs allow to distinguish specific features of the Northern Zhou funerary practice: the absence of porcelain items, the use of ritual nephrites, and the secular nature of mural paintings. Against the background of the prevailing influence of the Chinese-Han funerary tradition, there are signs of the influence of the steppe (probably Xianbei) funeral and memorial rituals. Prestigious items imported from Iran, Central Asia, Byzantium testify to the significant role of contacts along the Silk Road in the economical and cultural development of Northern Zhou. Despite the available data from written and epigraphic sources, the problem of identifying the ethnicity of the buried has not yet been resolved. However, the version of their non-Chinese origin seems to be the most probable.

Keywords

Northwestern China, Guyuan, early Middle Ages, Northern Zhou, funeral rite, Xianbei, Great Silk Road, cross-cultural contacts

Acknowledgements

This study was supported by the Russian Science Foundation, project no. 22-78-10121, <https://rscf.ru/en/project/22-78-10121>

For citation

Kudinova M. A., Shulga D. P. Three Elite Burials of the Northern Zhou Period from Guyuan in Ningxia, China. *Vestnik NSU. Series: History and Philology*, 2023, vol. 22, no. 4: Oriental Studies, pp. 18–31. (in Russ.) DOI 10.25205/1818-7919-2023-22-4-18-31

Введение

Гуюань – городской округ в южной части Нинся-Хуэйского автономного района. В период существования государства Северное Чжоу (557–581), основанного представителями сяньбийского рода юйвэней, Гуюань был местом встречи китайской (ханьской), степной кочевой и центральноазиатской культур. Наиболее ярко этот мультикультурный синтез воплотился в материалах элитных погребений северочжоуских аристократов Юйвэнь Мэна, Ли Сяня и Тянь Хуна, находящихся на территории пос. Кайчэн в районе Юаньчжоу к юго-западу от городской части Гуюаня. Памятники расположены в ряд, расстояние от могилы Ли Сяня до могилы Юйвэнь Мэна – 1,72 км, от могилы Юйвэнь Мэна до могилы Тянь Хуна – 0,67 км [Гэн Чжицян, 2014, с. 37]. По-видимому, этот участок на восточных склонах гор Люпаньшань к северу от р. Маиньхэ был выбран для захоронений в соответствии с принципами геомантии и отведен под кладбище высокопоставленных чиновников.

Цель данной работы заключается в том, чтобы на основе опубликованных отчетов о раскопках и материалов, представленных в Музее Гуюаня, охарактеризовать открытые в районе Гуюаня элитные погребения эпохи Северного Чжоу и выявить в этих археологических комплексах черты, восходящие к разным этнокультурным традициям.

Могила Юйвэнь Мэна

Погребение обнаружено в 1984 г. к северу от д. Ванлаобацунь, в 1993 г. проведены спасательные раскопки. Могила ориентирована по линии север – юг, ее длина составляет 53 м. Наземная часть комплекса представлена земляной насыпью размером 16×12 м, высотой 4,6 м, предположительно, изначально она была круглой в плане [Гэн Чжицян, 1994, с. 134] (рис. 1, 1).

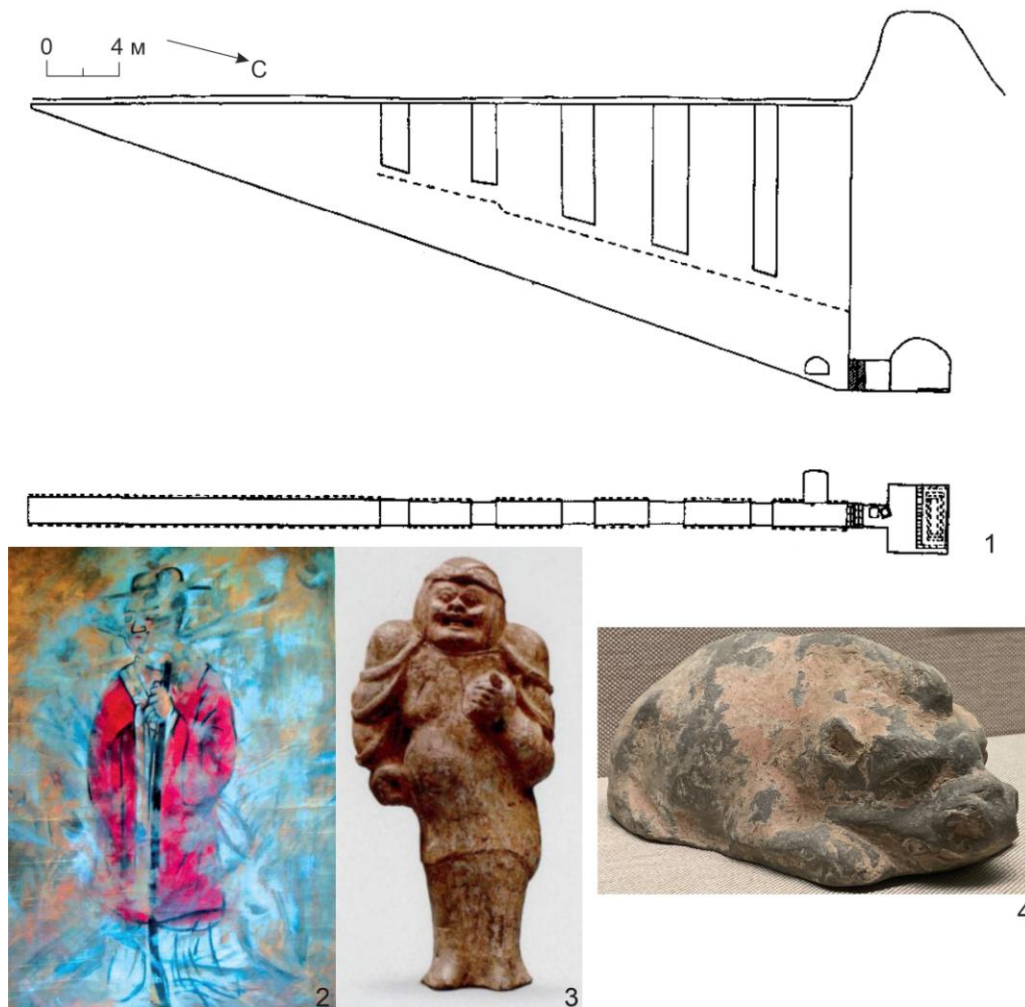


Рис. 1. Могила Юйвэнь Мэна:

1 – план и разрез; 2 – изображение чиновника на настенной росписи; 3 – керамическая фигурка воина; 4 – фантастический зверь – страж могилы (1, 3 – по: [Юаньчжоу..., 1999, рис. 30, 31]; 2 – по: [Гэн Чжицян, 2014, с. 238, рис. 45]; 4 – фото М. А. Кудиновой. Музей Гуюаня, 2019 г. 2–4 – без масштаба)

Fig. 1. Tomb of Yuwen Meng:

1 – plan and section; 2 – wall painting of an official; 3 – ceramic figurine of a warrior; 4 – ceramic figurine of a tomb guardian. (1, 3 – as per: [Yuanzhou..., 1999, fig. 30, 31]; 2 – as per: [Geng Zhiqiang, 2014, p. 238, fig. 45]; 4 – photo by M. A. Kudinova. Guyuan Museum, 2019. 2–4 – not to scale)

Подземные конструкции вырезаны в толще грунта и включают дромос с пятью воздушными шахтами («небесными колодцами») и одной боковой нишей, входной тамбур и погребальную камеру. Дромос наклонный, длиной 47 м, шириной 1,4–1,6 м. На стенах сохранились остатки росписей, в том числе изображения вооруженных мечами воинов (рис. 1, 2). Проход из дромоса в тамбур гробницы был замурован кирпичной кладкой. Тамбур прямоугольный в плане, длиной 2,55 м, шириной 1,5 м, высотой 1,6 м, с полуцилиндрическим сводом, пол вымощен кирпичом, на стенах сохранились фрагменты росписей, выполненных белой, красной и черной красками, среди которых можно различить антропоморфные фигуры. В тамбуре найдены керамические фигурки и плиты с эпитафией. Погребальная камера подквадратной в плане формы размером 3,6 × 3,5 м с кирпичным полом, предположительно, она имела купольный свод. Вдоль северной стены располагалось возвышение размером 3,2 × 1,8 м, образованное уложенными в один слой кирпичами. На этом помосте был установлен двойной деревянный гроб трапециевидной формы. Внутренний гроб снаружи имел лаковое покрытие, о чем свидетельствуют фрагменты золотистого, красного и черного лака. Скелет покойного не сохранился, предположительно, тело было уложено головой на запад [Гэн Чжицян, 2014, с. 40–49, 69–70].

Погребение разграблено, а кроме того, серьезно пострадало от проведения ирригационных работ, тем не менее дошедший до нас сопроводительный инвентарь насчитывает более ста предметов: железный меч в деревянных ножнах, покрытых красным лаком, наконечник стрелы, горшки и кувшины из серой керамики, расписные керамические фигурки чиновников, воинов, всадников, музыкантов, домашних животных и фантастических существ – хранителей гробницы, модели колодца, очага и т. п. (рис. 1, 3, 4), а также каменные плиты с эпитафией [Там же, с. 49–68, 70]. В северной части дромоса и в привходовой части тамбура обнаружен скелет лошади [Там же, с. 49, 223].

Текст, вырезанный на каменной плите, найденной внутри могилы, включает 516 знаков. Из записи известно, что в могиле похоронен Юйвэнь Мэн (496–565) – крупный чиновник и полководец, служивший государствам Северное Вэй, Западное Вэй и Северное Чжоу. В эпитафии говорится, что фамилия правящего дома Северного Чжоу Юйвэнь была дарована ему в награду за ратные подвиги, фамилия, полученная при рождении, не упоминается, что нехарактерно для эпитафий эпохи Северных династий. Сообщается лишь, что он носил имя Мэн, второе имя – Хужэнь, был родом из Гаопина и является далеким потомком мифического императора Чжуаньсюя, а его дед и отец были «народными вождями» (民領 *миньлин*). Последнее обстоятельство позволяет сделать предположение о его некитайском происхождении. Кроме того, в эпитафии указано, что в 548 г. Юйвэнь Мэн был назначен правителем области Юаньчжоу, но, согласно данным эпитафий и официальных жизнеописаний, включенных в «Историю Северных династий» («Бэй ши») и «Книгу Чжоу» («Чжоу шу»), в то время данную должность занимал другой чиновник – Тянь Хун (см. ниже). Найденная в погребении Юйвэнь Мэна эпитафия остается единственным источником информации об этом персонаже, и достоверность содержащихся в ней сведений в настоящее время невозможно проверить [Там же, с. 74, 98–119].

Могилы Ли Сяня

Погребение, расположенное южнее д. Шэньгоуцунь, обнаружено и исследовано в 1983 г. Это вырезанная в толще грунта могила, в которую ведет наклонный дромос с тремя воздушными шахтами («небесными колодцами»). Погребение ориентировано по оси север – юг. Над гробницей сооружена земляная насыпь округлой формы, диаметром 12,5 м, высотой 5 м. Дромос наклонный, шириной 1,2–1,5 м, длиной 42 м, соединен с ведущим в погребальную камеру прямоугольным в плане тамбуром. Длина тамбура составляет 2,2 м, ширина – 1,35 м, потолок сводчатый, максимальная его высота достигает 1,55 м. Вход в тамбур со стороны дромоса был замурован стеной из кирпича-сырца, сохранились также следы деревянных две-

рей, закрывавших вход в погребальную камеру. Камера в плане подквадратной формы, размером $3,85 \times 4$ м (рис. 2, 1). Стены дромоса, тамбура и погребальной камеры украшали многочисленные росписи (не менее 44 рисунков), выполненные красной, белой и черной красками. Сохранились изображения надвратных башен, воинов, служанок и барабанщиц [Хань Чжаоминь, 1985, с. 1–4] (рис. 2, 2, 3).

Несмотря на обрушение погребальной камеры и последующее разграбление, в могиле сохранилось более 300 керамических, металлических, нефритовых изделий, а также каменные плиты с эпитафией, позволившие установить личности погребенных. В гробнице были захоронены крупный чиновник и военачальник Северного Чжоу Ли Сянь (503–569) и его жена У Хуэй (509–547). Гробы и скелеты покойных не сохранились, но, судя по следам древесного тлена и расположению сопроводительного инвентаря, в могиле находилось два гроба трапециевидной формы, установленные параллельно друг другу. Вдоль западной стены был расположен гроб У Хуэй, рядом с ним – двойной гроб с лаковым покрытием красного и зеленого цветов, в котором был похоронен Ли Сянь. Тела покойных были ориентированы головами на юг [Там же, с. 3].

Сопроводительный инвентарь представлен в первую очередь погребальной пластикой. Сохранилось 255 расписных керамических фигурок, выстроенных в тамбуре гробницы в несколько рядов, образующих своего рода траурную процессию: впереди стражи могилы – два фантастических зверя и два воина в доспехах, за ними – ряды тяжеловооруженных кавалеристов, военных и гражданских чиновников, придворных дам верхом на конях, конных музыкантов, воинов, всадников, чужестранцев-ху и женщин-служанок (рис. 2, 4, 5). Внутри погребальной камеры по обе стороны от входа размещались сосуды серой керамики (часть из них – с зерном), а также модели колодца, мельничного жернова, очага, жилых и хозяйственных построек, фигурки лошадей, ослов, верблюдов, быка, собаки и кур. Здесь же найдены железный нож, серебряные ножницы, бронзовая позолоченная поясная пряжка. У западной стены камеры остались незамеченные грабителями серебряный кувшин с позолотой (рис. 2, 6) и стеклянная чашечка (рис. 2, 7). Внутри гроба У Хуэй обнаружен золотой перстень (рис. 2, 8), а в гробу Ли Сяня – нефритовые изделия и бусины из различных материалов, между стенками внешнего и внутреннего гроба лежал палаш в ножнах. Восточная часть гробницы практически полностью разграблена, там сохранились лишь керамическая миска и несколько мелких серебряных предметов: пара палочек для еды, ложка и миниатюрная модель котелка (рис. 2, 9) [Там же, с. 5].

Наиболее яркими находками из гробницы Ли Сяня являются импортные предметы центральноазиатского и иранского производства. Серебряный позолоченный кувшин, украшенный рельефными изображениями трех пар персонажей, каждая из которых включает стоящих лицом друг к другу мужчину и женщину, привлекает наибольшее внимание исследователей. Семантической интерпретации изображений, датированию предмета и установлению места его производства посвящен значительный объем литературы (см.: [Лю Мяомяо, 2022, с. 33]). Золотой перстень, принадлежавший госпоже У, инкрустирован лазуритом, на поверхности камня вырезана фигура танцовщицы с гирляндой – образ, имеющий аналогии в сасанидской торевтике [Ван Вэймин, 1985, с. 66–67]. Аналогичные украшения найдены в могилах Ли Сицзуна (Восточное Вэй), Сюй Сяньсю (Северное Ци), а также в одном из погребений в районе Хух-Хото во Внутренней Монголии (см.: [Чжан Цинцзе, Чан Иминь, 2003]). Еще одним примером иранского импорта является чашечка из прозрачного светло-зеленого стекла с рельефным узором в виде выпуклых кругов. Она изготовлена методом дутья из высококачественного натриево-кальциевого стекла, поверхность готового изделия была дополнительно отшлифована. Схожие сосуды обнаружены на археологических памятниках вдоль Шелкового пути – от Северо-Западного Ирана до Корейского полуострова и Японского архипелага. На территории Китая они происходят из погребений в Лоулане (Баян-Гол-Монгольский автономный округ, Синьцзян), Пекине, Эчжоу (пров. Хубэй), Чжэньцзяне (пров. Цзянсу).

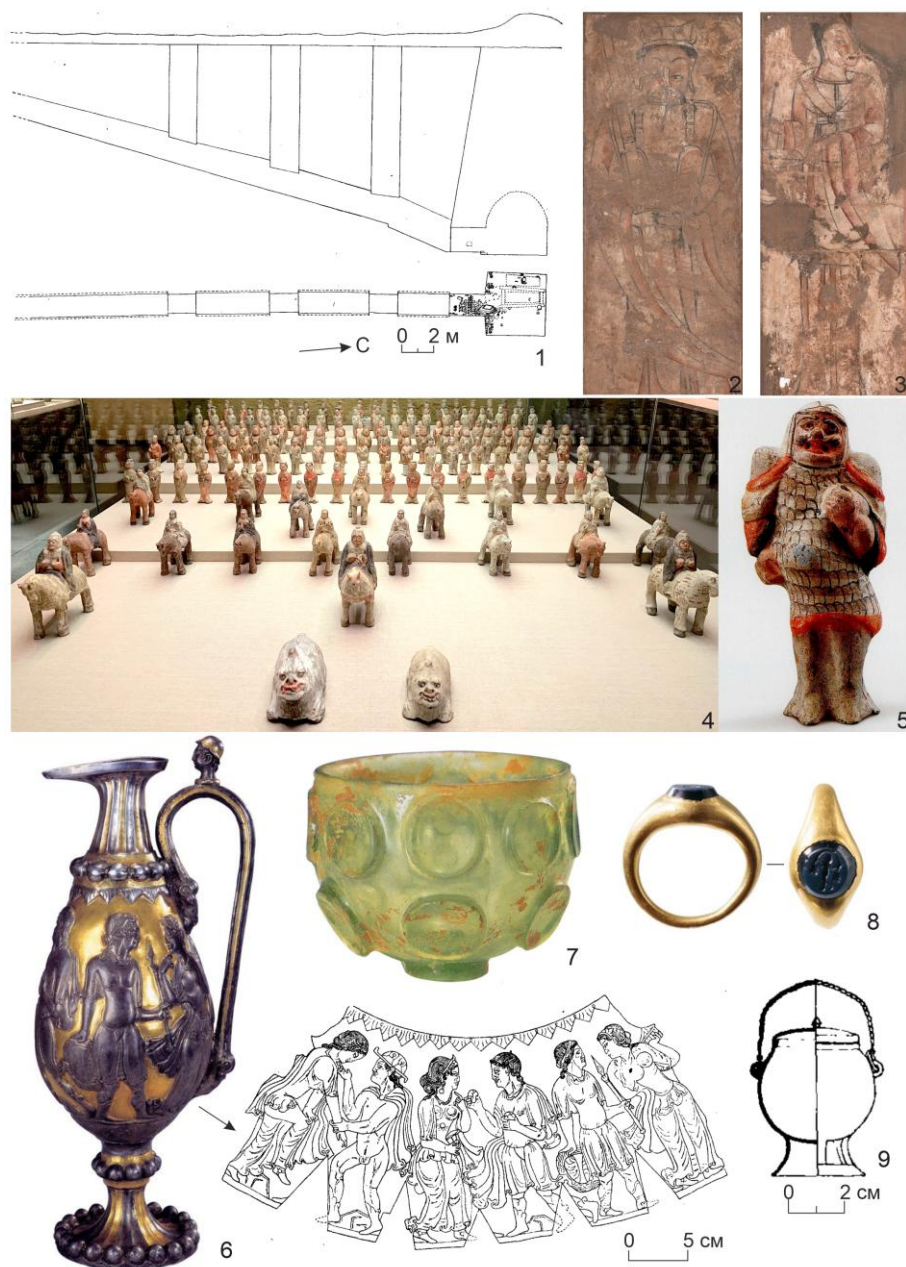


Рис. 2. Могила Ли Сяня:

1 – план и разрез; 2 – изображение воина на настенной росписи; 3 – изображение женщины с барабаном на настенной росписи; 4 – керамические фигурки из погребения Ли Сяня в экспозиции Музея Гуюаня; 5 – керамическая фигурка воина; 6 – серебряный кувшин и прорисовка изображений на его поверхности; 7 – стеклянная чашечка; 8 – золотой перстень с лазурином; 9 – серебряная модель котла (1, 5 – по: [Юаньчжоу..., 1999, рис. 40, 61]; 2, 3, 6–8 – с сайта Музея Гуюаня. URL: <http://www.nxgybwg.com/e/action/ListInfo/?classid=17>; 4 – фото М. А. Кудиновой. Музей Гуюаня, 2019 г.; 9 – по: [Хань Чжаоминь, 1985, с. 12, рис. 27: 1]. 2–5, 7, 8 – без масштаба).

Fig. 2. Tomb of Li Xian:

1 – plan and section; 2 – wall painting of a warrior; 3 – wall painting of a woman with a drum; 4 – ceramic figurines from the tomb of Li Xian in the exhibition of the Guyuan Museum; 5 – ceramic figurine of a warrior; 6 – silver ewer and a drawing of images on its surface; 7 – glass cup; 8 – gold ring with lapis lazuli; 9 – silver cauldron model. (1, 5 – as per: [Yuanzhou..., 1999, fig. 40, 61]; 2, 3, 6–8 – from the Guyuan Museum website. URL: <http://www.nxgybwg.com/e/action/ListInfo/?classid=17>; 4 – photo by M. A. Kudinova, Guyuan Museum, 2019; 9 – as per: (Han Zhaomin, 1985, p. 12, fig. 27: 1). 2–5, 7, 8 – not to scale)

Фрагменты подобного изделия были собраны на памятнике Токуз-Сарай в уезде Бачу (Маралбаши) в Кашгаре, Синьцзян. Все эти предметы относятся к периоду III–VII вв., изготовлены из сходного сырья по единой технологии, и, наиболее вероятно, происходят из одного производственного центра, находившегося на территории империи Сасанидов [Ань Цзяо, 1987, с. 173–178, 180]. Железный палаш с кольцевым навершием и рукояткой, плакированной серебряной фольгой, вложен в деревянные ножны с покрытием из коричневого лака. По обеим сторонам ножен имеются серебряные ушки для крепления к португее, бутероль выполнена из бронзы. Особенности оформления ножен указывают на происхождение предмета из Центральной или Западной Азии, где подобные экземпляры известны с V в. [Юаньчжоу..., 1999, с. 19–20]. Эти изделия могли попасть к Ли Сяню от торговцев, прибывавших в Гуань по Шелковому пути, или в качестве пожалований от правящего дома, получавшего их как дипломатические дары от посольств из Сасанидского Ирана или государства эфталитов [Хань Чжаоминь, 1985, с. 19; У Чжо, 1987, с. 74–75].

В погребении обнаружены две эпитафии, вырезанные на каменных плитах. Первая содержит 874 знака. Вторая включает 323 иероглифа. Известно, что Ли Сянь происходил из знатного рода, его предком в десятом поколении был некто Цидигуй (俟地歸). Сам Ли Сянь служил государствам Северное Вэй, Западное Вэй и Северное Чжоу, проявил себя при подавлении мятежей Моци Чоуну и Доулу Лана, занимал ряд гражданских и военных постов, в том числе правителя области Юаньчжоу и главнокомандующего – опоры государства (*чжуго дацзянцзюнь*). Его связывали тесные отношения с кланом Юйвэнь. Сын полководца Юйвэнь Тая (505–556) – Юйвэнь Юн (543–578), впоследствии император Северного Чжоу У-ди, провел ранние годы в доме Ли Сяня и навсегда сохранил к нему чувство признательности. В конце жизни Ли Сянь фактически руководил военно-административным аппаратом всего северо-запада страны [Сюэ Чжэнчан, 2012, с. 95].

Помимо эпитафии жизнеописание Ли Сяня приводится также в «Чжоу шу» и «Бэй ши». В эпитафии сказано, что Ли Сянь был потомком ханьского военачальника Ли Лина (ум. в 74 г. до н. э.), сдавшегося в плен хунну. Эта же информация приводится в «Бэй ши» с уточнением, что Ли Сянь сам называл себя потомком Ли Лина, что может указывать на сомнения авторов династийной хроники в подобных генеалогических построениях [Хань Чжаоминь, 1985, с. 16]. Гу Тефу [1985] считал Ли Сяня выходцем из сяньбийского клана Тоба, чьи предки получили китайскую фамилию в период реформ Северного Вэй, направленных на китаизацию сяньби. Эта точка зрения нашла отражение и в отчете о раскопках [Хань Чжаоминь, 1985, с. 16]. Ло Фэн тоже считал Ли Сяня сяньбийцем, но полагал, что его предки относились к роду Юйвэнь, а не Тоба [Ло Фэн, 1985, с. 59–60]. В работе 1936 г. «Изучение иностранных фамилий периода Северных династий» историк Яо Вэйюань выдвинул гипотезу о том, что предки Ли Сяня принадлежали к одному из родов гаочэ – Чили (Цифули, Чифуле), представители которого, покорившись Северному Вэй, приняли фамилию Ли (см.: [Ло Фэн, 1985, с. 59]). Позднее эту точку зрения развивал Чэнь Чжунъань [1989], но других сторонников она не получила. Ван Вэймин полагал, что доступные источники не позволяют однозначно решить вопрос о национальности Ли Сяня, следовательно, и «сяньбийская версия», и «версия гаочэ» имеют право на существование [Ван Вэймин, 1985, с. 62]. Позднее вышло несколько работ, излагающих третью версию – о ханьском происхождении Ли Сяня [Чжан Шучэн, 1996; Сюэ Чжэнчан, 1997; Wu Jui-Man, 2010, p. 67]. Таким образом, в настоящее время вопрос о происхождении и этнической принадлежности Ли Сяня остается открытым¹.

Что касается жены Ли Сяня, текст ее эпитафии сообщает, что предки У Хуэй происходили из района Бохая. В «Чжоу шу» говорится, что император Северного Чжоу У-ди посмертно даровал ей фамилию Юйвэнь и сделал своей приемной племянницей [Ло Фэн, 1985, с. 60]. Известно, что госпожа У умерла в 547 г., на 22 года раньше, чем ее муж, и впоследствии была перезахоронена вместе с ним [Хань Чжаоминь, 1985, с. 16–17].

¹ См. краткие обзоры исследований по этой теме в [Гао Цзяи, 2020, с. 232–233; Лю Мяомяо, 2022, с. 32].

Могила Тянь Хуна

В 1996 г. китайско-японская экспедиция обнаружила и исследовала у д. Ванлаобацунь погребение, принадлежавшее, как выяснилось из текста найденной внутри эпитафии, чиновнику и полководцу Тянь Хуну (510–574) и его супруге. Общая длина составляет 52,21 м. Над могилой была сооружена массивная земляная насыпь, размеры сохранившейся ко времени раскопок ее части составляли 12 × 20 м, высота – 3,5–4,5 м. Предположительно, изначально насыпь была круглой в плане, диаметром 30 м, ее высота могла достигать 5 м [Бэй Чжоу..., 2009, с. 38] (рис. 3, 1).

Подземная часть могилы состояла из наклонного дромоса с пятью воздушными шахтами («небесными колодцами»), входного тамбура и собственно гробницы, располагавшейся практически точно по центру земляной насыпи. Длина дромоса составляет 45,3 м, дно ровное, поверхность дна и стенок дромоса целенаправленно утрамбована и заглажена. В одном из грабительских лазов, проходивших через дромос, найдены каменные плиты с эпитафией [Там же, с. 42–48, 64–70]. Дромос соединяется с входным тамбуром длиной 2,16 м, шириной 1,32–1,48 м. Тамбур был разделен на две части (внешнюю и внутреннюю) деревянной дверью и стеной из кирпича-сырца. Пол выложен кирпичом, на стенах сохранились следы росписей [Там же, с. 48–49].

Склеп состоит из центральной камеры подквадратной в плане формы, а также меньших по размеру задней и боковой камер трапециевидной формы. Пол во всех помещениях выложен кирпичом. Размеры основной камеры: 3,14–3,26 × 3,18–3,27 м, предположительно, свод был куполообразным. На стенах частично сохранились росписи, выполненные красной, белой и черной красками, изображавшие, по-видимому, гражданских и военных чиновников. В юго-западном углу центральной камеры стоял двойной деревянный гроб, в нем была захоронена жена Тянь Хуна. Внутри гроба найдены фрагменты текстиля и золотой фольги, стеклянные и керамические бусины, бронзовые монеты. Рядом с гробом обнаружены череп мужчины (Тянь Хуна) и нефритовая шпилька. С юго-западной стороны от гроба найден полный скелет собаки. Вдоль западной стены камеры размещены керамические сосуды, некоторые – с остатками злаков. Центральная часть основной камеры разрушена грабительским лазом, внутри него, а также в самой камере найдены разрозненные человеческие кости, фрагменты изделий из дерева, кости, керамики, железа, слюды, текстиля, железные гвозди, стеклянные бусины, керамические и лаковые сосуды, детали чиновничьего головного убора [Там же, с. 49–51, 58–63].

Задняя камера трапециевидной формы, ее длина – 3,32 м, ширина в северной части – 0,99, в южной – 1,46 м. Крыша, предположительно, была сводчатой, полуцилиндрической формы. На стенах видны следы росписей. В центре был установлен двойной деревянный гроб трапециевидной формы. Верхняя часть скелета потревожена, но кости таза и ног остались *in situ*, что позволило установить изначальное положение тела – вытянуто на спине, головой на юг. На костях сохранились фрагменты шелковой одежды, ритуальные предметы из нефрита, бусины из стекла и горного хрусталя, бронзовые китайские и золотые византийские монеты. Боковая камера также трапециевидной формы, длиной 2,78 м, шириной 0,93–1,34 м. На стенах присутствуют следы росписей. Здесь найдены изделия из кости и керамические фигурки всадников [Там же, с. 51, 63–64].

Комплекс находок из могилы Тянь Хуна синкретичен по составу. Здесь представлены предметы, характерные для ханьской традиции: керамические сосуды и один плоский фарфоровый светильник, расписные керамические фигурки конных воинов в доспехах, собак и курицы, монеты *учжу* и *буцюань*, шпилька, подвески, кольцо *хуань* и полукольца *хуан* из нефрита, фрагменты лаковых сосудов и чиновничьего головного убора [Там же, с. 71–86, 95–96, 109–111]. Им сопутствуют характерные черты сяньбийского погребального обряда, например скелет собаки у гроба супруги Тянь Хуна. Возможно, супруга Тянь Хуна имела сяньбийское происхождение. Еще одним проявлением влияния культуры сяньби могут считаться изготовленные из тонких бронзовых пластинок и покрытые позолотой цветы [Там же, с. 89–90] (рис. 3, 2, 3).

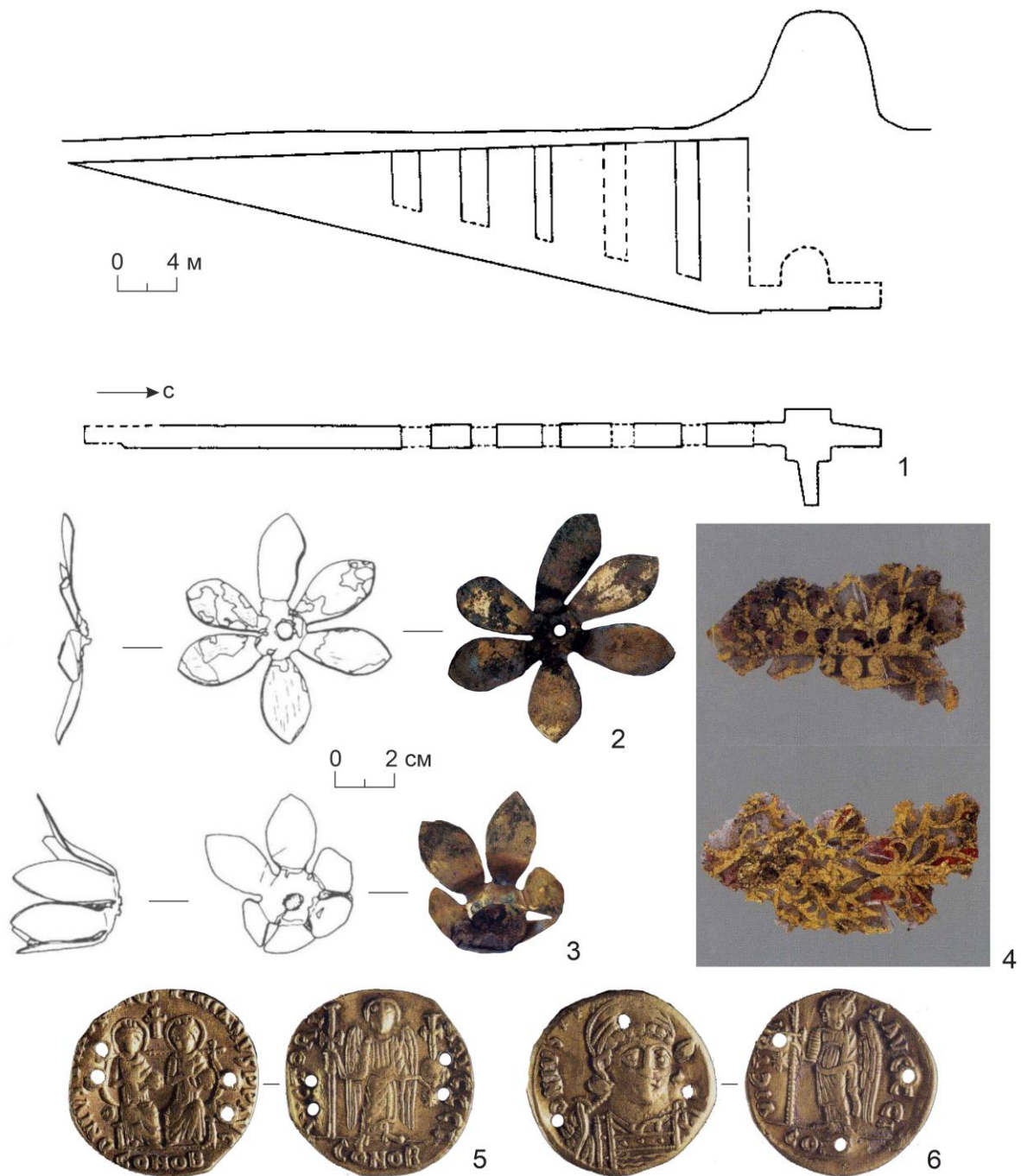


Рис. 3. Могила Тянь Хуна:

1 – план и разрез; 2, 3 – бронзовые позолоченные цветы; 4 – фрагменты изделия из слюды; 5 – солид периода совместного правления Юстина I и Юстиниана Великого; 6 – солид Юстина I (1 – по: [Юаньчжоу..., 1999, рис. 79]; 2–6 – по: [Бэй Чжоу..., 2009, с. 90, рис. 70, цв. вкл. 30: 3–6, 31: 5, 6, 37: 1, 4]. 4–6 – без масштаба)

Fig. 3. Tomb of Tian Hong:

1 – plan and section; 2, 3 – gilded bronze flowers; 4 – fragments of items made of mica; 5 – solidus of Justinian I, the Great (co-regent); 6 – solidus of Justin I (1 – as per: [Yuanzhou..., 1999, fig. 79]; 2–6 – as per: [Bei Zhou..., 2009, p. 90, fig. 70, colour pl. 30: 3–6, 31: 5, 6, 37: 1, 4], 4–6 not to scale)

Кроме китайских и сяньбийских черт погребального обряда материалы гробницы Тянь Хуна содержат свидетельства центральноазиатских заимствований. К их числу принадлежат фрагменты некоего изделия (возможно, ширмы или повозки), выполненные из слюдяных пластинок, украшенных с одной стороны ажурным узором из тончайшей золотой фольги, а с другой – полихромной росписью (рис. 3, 4). Пластины изготовлены из мусковита, вероятно, полученного из месторождения в горах Люпаньшань в окрестностях Гуюаня. Орнамент включает ряд мотивов, восходящих к западным изобразительным традициям: акантовые листья, нити жемчужин [Бэй Чжоу..., 2009, с. 97–101, 208–209]. Еще одним свидетельством функционирования Шелкового пути являются пять византийских золотых монет. Все они хорошо датируются: одна выпущена во время правления Льва I (457–474), еще одна – в период правления Юстина I (518–527), остальные связаны с царствованием Юстиниана Великого (527–565) как соправителя или полновластного императора. Согласно выводам Такаси Таниити, все монеты подлинные, константинопольской чеканки [Там же, с. 86–88, 198–204]. Четыре монеты из пяти имеют отверстия, что указывает на их использование в качестве амулетов или украшений, а не средства обращения (рис. 3, 5, 6).

Исследование антропологических материалов показало, что скелеты, обнаруженные в задней и центральной камерах, принадлежат соответственно пожилым мужчине и женщине в возрасте ок. 50 лет, по-видимому, Тянь Хуну и его жене. Антропологические признаки указывают на их принадлежность к североазиатскому типу монголоидов. Кроме того, в грабительском лазе найден череп, принадлежавший еще одному взрослому мужчине, чей точный возраст и расовый тип неопределимы. Внутри черепа найдена византийская монета, попавшая туда до заполнения черепа грунтом [Там же, с. 133–142].

В могиле найдены каменные плиты с эпитафией. Текст эпитафии (1 341 иероглиф), содержал основные биографические сведения о покойном. Как и Ли Сянь, Тянь Хун состоял на службе у Северного Вэй, Западного Вэй и Северного Чжоу, был правителем нескольких областей, в том числе Юаньчжоу, имел титул главнокомандующего – опоры государства (*чжунго дацзынцзюнь*), а также занимал пост министра общественных работ (*дасыкун*). Изначально он носил фамилию Тянь, но за заслуги ему была пожалована сяньбийская фамилия Хэгань. Биография Тянь Хуна включена в династийные истории «Чжоу шу» и «Бэй ши» [Там же, с. 173–193]. Одни исследователи считают его ханьцем, поскольку при рождении он носил фамилию Тянь [Wu Jui-Man, 2010, p. 67]. Другие полагают, что дарование ему фамилии Хэгань в действительности было восстановлением фамилии его предков, принадлежавших к сяньбийскому племени цифу [Бэй Чжоу..., 2009, с. 174–176; Чжоу Пэйни, 2011, с. 100–101].

Заключение

Как видно, устройство трех погребений чрезвычайно схоже: это вырезанные в толще грунта склепы с длинными наклонными дромосами с несколькими воздушными шахтами, ориентированные по линии север – юг. Высокая степень сходства объясняется не только территориальной и хронологической близостью рассматриваемых памятников, но и общими чертами в происхождении (местные жители, выходцы из знатных семей), социальном статусе (высокопоставленные чиновники) и, вероятно, имущественном положении погребенных. Конструктивно могилы периода Северного Чжоу из окрестностей Гуюаня наследуют более ранним, северовэйским погребениям, изученным на этой же территории, и аналогичны синхронным погребальным комплексам из района г. Сиань (см.: [Юнь Аньчжи, 1992; Яо Вэйлин, 2002]). Особенностью гробниц, изученных в районе Гуюаня, является наличие земляной насыпи, которая, по-видимому, имела и у других погребений, однако в экономически более развитой пров. Шэньси наземные конструкции большинства погребений были разрушены в ходе хозяйственной деятельности. Из письменных и эпиграфических источников известно, что в состав наземной части комплексов входили скульптурные ансамбли аллеи духов, но они не дошли до настоящего времени.

Во всех трех погребениях имеются настенные росписи, лучше всего сохранившиеся в могиле Ли Сяня. Сюжеты включают фигуры чиновников, воинов, слуг и музыкантов, образующие своеобразный «почетный караул», дублирующий набор керамических статуэток. На стенах гробницы Ли Сяня также фиксируются изображения архитектурных сооружений. Наиболее многочисленной категорией находок являются керамические статуэтки, изображающие воинов, чиновников и музыкантов, значительная часть фигурок воспроизводит облик представителей не китайских народов. В целом конструкция могил и состав погребального инвентаря соответствуют стандарту аристократических погребений Северного Чжоу (ср.: [Юнь Аньчжи, 1992]).

Материалы рассматриваемых памятников демонстрируют ряд специфических характеристик, отличавших погребальный обряд Северного Чжоу. Это сравнительно широкое для периода раннего Средневековья использование нефритовых ритуальных предметов, что объясняется ориентацией правящих кругов на ритуальную систему эпохи Чжоу (1046–221 гг. до н. э.), в честь которой империя рода Юйвэнь получила свое наименование, и усилением роли конфуцианства как государственной идеологии. В погребениях практически отсутствуют изделия из фарфора (лишь в могиле Тянь Хуна найден один фарфоровый светильник), что указывает на слабость экономических связей с государствами южного Китая, где находились основные центры фарфорового производства. В материалах северочжоуских погребений в районе Гуюаня фиксируются и следы сяньбийских погребально-поминальных обрядовых практик. Это сопроводительные захоронения животных – лошади в могиле Юйвэнь Мэна и собаки у гроба жены Тянь Хуна. На уровне сопроводительного инвентаря признаками степного влияния служат миниатюрный серебряный котелок из погребения Ли Сяня и покрытые позолотой бронзовые цветы из гробницы Тянь Хуна – возможно, фрагменты головного убора или украшения. О важной роли контактов по Шелковому пути в экономике и культуре Северного Чжоу свидетельствуют находки драгоценных импортных предметов, поступавших из разных регионов Центральной Азии и даже из Византии. Центральноазиатские мотивы прослеживаются в орнаментике слюдяного изделия, найденного в могиле Тянь Хуна.

Список литературы

- Wu Jui-Man.** Mortuary art in the Northern Zhou China (557–581 CE). PhD dissertation. Pittsburgh, 2010, 245 p.
- Ань Цзяяо.** Бэй Чжоу Ли Сянь му чутудэ боливань — сашань болицидэ фасянь юй яньцзю [安家瑶. 北周李贤墓出土的玻璃碗——萨珊玻璃器的发现与研究]. Стеклоанная чашечка из погребения Ли Сяня эпохи Северного Чжоу: обнаружение и исследование сасанидских стеклянных сосудов // Каогу. 1986. № 2. С. 173–181, вкл. 8. (на кит. яз.)
- Бэй Чжоу Тянь Хун му [北周田弘墓]. Могила Тянь Хуна эпохи Северного Чжоу. Пекин: Вэньу чубаньшэ, 2009. 294 с., 48 цв. илл. (на кит. яз.)
- Ван Вэймин.** Бэй Чжоу Ли Сянь фуфу му жогань вэньти чутань [王卫明. 北周李贤夫妇墓若干问题初探]. Предварительное исследование некоторых вопросов, связанных с гробницей Ли Сяня и его жены эпохи Северного Чжоу // Мэйшу яньцзю. 1985. № 4. С. 62–71. (на кит. яз.)
- Гао Цзяи.** Гуюань дицзюй Бэй Чжоу сань му бихуа яньцзю [高嘉谊. 固原地区北周三墓壁画研究]. Исследование настенных росписей трех погребений эпохи Северного Чжоу в районе Гуюаня // Синсян шисюэ. 2020. № 1. С. 230–254. (на кит. яз.)
- Гу Тефу.** Гуаньюй Ли Сянь шисин, мэньван, миьнцзудэ исе каньфа [顾铁符. 关于李贤氏姓、门望、民族的一些看法]. Некоторые мысли о фамилии, статусе семьи и национальности Ли Сяня // Мэйшу яньцзю. 1985. № 4. С. 57–58. (на кит. яз.)

- Гэн Чжицянь.** Гуюань Бэй Чжоу Юйвэнь Мэн му фацзюэ цзяньбао [耿志强。固原北周宇文猛墓发掘简报]. Краткий отчет о раскопках погребения Юйвэнь Мэна эпохи Северного Чжоу в Гуюане // Нинся каогу вэньцзи [宁夏考古文集]. Сборник статей по археологии Нинся. Иньчуань: Нинся жэньминь чубаньшэ, 1994. С. 134–147. (на кит. яз.)
- Гэн Чжицянь.** Гуюань Бэй Чжоу Юйвэнь Мэн му [耿志强。固原北周宇文猛墓]. Погребение Юйвэнь Мэна эпохи Северного Чжоу в Гуюане. Пекин: Янгуан чубаньшэ, 2014. 240 с. (на кит. яз.)
- Ло Фэн.** Ли Сянь фуфу мучжи каолюэ [罗丰。李贤夫妇墓志考略]. Краткое исследование эпитафий Ли Сяня и его жены // Мэйшу яньцзю. 1985. № 4. С. 59–61. (на кит. яз.)
- Лю Мяомяо.** Бэй Чжоу Ли Сянь му яньцзю цзуншу цзи сянгунь сыкао [刘苗苗。北周李贤墓研究综述及相关思考]. Обзор исследований погребения Ли Сяня эпохи Северного Чжоу и связанные с этим размышления // Мэйшу вэньсянь. 2022. № 6. С. 32–34. (на кит. яз.)
- Сюэ Чжэнчан.** Ли Сянь чжуаньлюэ [薛正昌。李贤传略]. Краткая биография Ли Сяня // Гуюань шичжуань сюэбао. 1997. № 5. С. 39–44. (на кит. яз.)
- Сюэ Чжэнчан.** Сычочжилу юй Гуюань – шэньбао шицзе вэньхуа ичань Нинся дуань сы чу вэньхуа ицунь [薛正昌。丝绸之路与固原-申报世界文化遗产宁夏段四处文化遗存]. Шелковый путь и Гуюань: четыре памятника культуры в Нинся, претендующие на включение в список Всемирного культурного наследия // Шэньси шифань дасюэ сюэбао. 2012. Т. 41, № 6. С. 91–102. (на кит. яз.)
- У Чжо.** Бэй Чжоу Ли Сянь му чуту люцзинь иньху као [吴焯。北周李贤墓出土鎏金银壶考]. Исследование позолоченного серебряного кувшина, найденного в погребении Ли Сяня эпохи Северного Чжоу // Вэньбу. 1987. № 5. С. 66–76. (на кит. яз.)
- Хань Чжаоминь.** Нинся Гуюань Бэй Чжоу Ли Сянь фуфу му фацзюэ цзяньбао [韩兆民。宁夏固原北周李贤夫妇墓发掘简报]. Краткий отчет о раскопках парного захоронения Ли Сяня и его супруги эпохи Северного Чжоу в Гуюане, Нинся // Вэньбу. 1985. № 11. С. 1–20, вкл. 1–3. (на кит. яз.)
- Чжан Цинцзе, Чан Иминь.** Бэй Ци Сюй Сяньсю му чутудэ цянй ланьбаоши цзинь цзечжи [张庆捷、常一民。北齐徐显秀墓出土的嵌蓝宝石金戒指]. Золотой перстень с сапфиром из погребения Сюй Сяньсю эпохи Северного Ци // Вэньбу. 2003. № 10. С. 53–57. (на кит. яз.)
- Чжан Шучэн.** Ли Бо цзунциньдэ сылу цинцзе [张书城。李白宗亲的丝路情结]. «Комплекс Шелкового пути» предков Ли Бо // Ланьчжоу дасюэ сюэбао (Шэхуэй кэсюэ бань). 1996. Т. 24, № 2. С. 63–69. (на кит. яз.)
- Чжоу Пэйни.** Бэй Чжоу Тянь Хун му чуту вэньбудэ чжунъяо сюэшу цзячжи [周佩妮。北周田弘墓出土文物的重要学术价值]. Научная значимость артефактов, обнаруженных в погребении Тянь Хуна эпохи Северного Чжоу // Нинся шифань сюэюань сюэбао (Шэхуэй кэсюэ). 2022. Т. 32, № 4. С. 99–102. (на кит. яз.)
- Чэнь Чжунъянь.** Ли Сянь мучжи шэньлунь [陈仲安。李贤墓志申论]. Разъяснение эпитафии Ли Сяня // Чуту вэньсянь яньцзю. 1989. С. 301–306. (на кит. яз.)
- Юаньчжоу гуму цзичэн** [原州古墓集成]. Полное собрание древних погребений Юаньчжоу. Пекин: Вэньбу чубаньшэ, 1999. 202 с. (на кит. яз.)
- Юнь Аньчжи.** Чжунго Бэй Чжоу чжэньгуй вэньбу – Бэй Чжоу муцзан фацзюэ баогао [允安志。中国北周珍贵文物-北周墓葬发掘报告]. Ценные памятники культуры Северного Чжоу в Китае: отчеты о раскопках погребений Северного Чжоу. Сиань: Шэньси жэньминь мэйшу чубаньшэ, 1992. 544 с. (на кит. яз.)
- Яо Вэйлин.** Нинся Гуюань бэйчао муцзан чутань [姚蔚玲。宁夏固原北朝墓葬初探]. Предварительное исследование погребений эпохи Северных династий в Гуюане, Нинся // Хуася каогу. 2002. № 4. С. 86–96. (на кит. яз.)

References

- An Jiayao.** Bei Zhou Li Xian mu chutude boliwan – sashan boliqide faxian yu yanjiu [安家瑶。北周李贤墓出土的玻璃碗——萨珊玻璃器的发现与研究]. *The Glass Bowl Unearthed from the Tomb of Li Xian in the Northern Zhou Dynasty – Discovery and Research of Sasanian Glassware. Archaeology*, 1986, no. 2, pp. 173–181, pl. 8. (in Chin.)
- Bei Zhou Tian Hong mu [北周田弘墓]. *The Tomb of Tian Hong of the Northern Zhou Dynasty*. Beijing, Cultural Relics Publ., 2009, 294 p., 48 colour pl. (in Chin.)
- Chen Zhong'an.** Li Xian muzhi shenlun [陈仲安。李贤墓志申论]. On Li Xian's Epitaph. *Chutu wenxian yanjiu [Unearthed Documents Research]*, 1989, pp. 301–306. (in Chin.)
- Gao Jiayi.** Guyuan diqu Bei Zhou san mu bihua yanjiu [高嘉谊。固原地区北周三墓壁画研究]. Study on the Murals of Three Northern Zhou Tombs in Guyuan Area. *Image Historical Studies*, 2020, no. 1, pp. 230–254. (in Chin.)
- Geng Zhiqiang.** Guyuan Bei Zhou Yuwen Meng mu [耿志强。固原北周宇文猛墓]. The tomb of Yuwen Meng of Northern Zhou Dynasty in Guyuan. Beijing, Yangguang chubanshe, 2014, 240 p. (in Chin.)
- Geng Zhiqiang.** Guyuan Bei Zhou Yuwen Meng mu fajue jianbao [耿志强。固原北周宇文猛墓发掘简报]. Brief report on the excavation of Yuwen Meng's tomb of Northern Zhou Dynasty in Guyuan. In: *Ningxia kaogu wenji [宁夏考古文集]*. Anthology on Ningxia Archaeology. Yinchuan, Ningxia people's Publishing House, 1994, pp. 134–147. (in Chin.)
- Gu Tiefu.** Guanyu Li Xian shixing, menwang, minzude yixie kanfa [顾铁符。关于李贤氏姓、门望、民族的一些看法]. Some Views on Li Xian's Surname, Family Reputation and Nationality. *Art Research*, 1985, no. 4, pp. 57–58. (in Chin.)
- Han Zhaomin.** Ningxia Guyuan Bei Zhou Li Xian fufu mu fajue jianbao [韩兆民。宁夏固原北周李贤夫妇墓发掘简报]. Brief report on the excavation of the tomb of Li Xian and his wife of Northern Zhou dynasty in Guyuan, Ningxia. *Cultural Relics*, 1985, no. 11, pp. 1–20, pl. 1–3. (in Chin.)
- Liu Miaomiao.** Bei Zhou Li Xian mu yanjiu zongshu ji xiangguan sikao [刘苗苗。北周李贤墓研究综述及相关思考]. A Review of the Research on Li Xian's Tomb in the Northern Zhou Dynasty and Related Thoughts. *Fine Arts Literature*, 2022, no. 6, pp. 32–34. (in Chin.)
- Luo Feng.** Li Xian fufu muzhi kaolve [罗丰。李贤夫妇墓志考略]. A Brief Study on the Epitaph of Li Xian and His Wife. *Art Research*, 1985, no. 4, pp. 59–61. (in Chin.)
- Wang Weiming.** Bei Zhou Li Xian fufu mu ruogan wenti chutan [王卫明。北周李贤夫妇墓若干问题初探]. A Preliminary Study on Several Issues in the Tomb of Li Xian and His Wife in the Northern Zhou Dynasty. *Art Research*, 1985, no. 4, pp. 62–71. (in Chin.)
- Wu Jui-Man.** Mortuary art in the Northern Zhou China (557–581 CE). PhD dissertation. Pittsburgh, 2010, 245 p.
- Wu Zhuo.** Bei Zhou Li Xian mu chutu liujin yinhu kao [吴焯。北周李贤墓出土鎏金银壶考]. Research on Gilt Silver Ewer Unearthed from the Tomb of Li Xian of the Northern Zhou Dynasty. *Cultural Relics*, 1987, no. 5, pp. 66–76. (in Chin.)
- Xue Zhengchang.** Li Xian zhuanlve [薛正昌。李贤传略]. A brief biography of Li Xian. *Guyuan shizhuan xuebao (Shehui kexue) [Journal of Ningxia Normal University (Social Sciences)]*, 1997, no. 5, pp. 39–44. (in Chin.)
- Xue Zhengchang.** Sichouzhilu yu Guyuan – shenbao shijie wenhua yichan Ningxia duan si chu wenhua yicun [薛正昌。丝绸之路与固原—申报世界文化遗产宁夏段四处文化遗存]. The Silk Road and Guyuan – The Four Cultural Relics in Ningxia Applying for the World Cultural Heritages. *Journal of Shaanxi Normal University (Philosophy and Social Sciences Edition)*, 2012, vol. 41, no. 6, pp. 91–102. (in Chin.)

- Yao Weiling.** Ningxia Guyuan beichao muzang chutan [姚蔚玲。宁夏固原北朝墓葬初探]. A Preliminary Study of the Northern Dynasties Tombs in Guyuan, Ningxia. *Huaxia Archaeology*, 2002, no. 4, pp. 86–96. (in Chin.)
- Yuanzhou gumu jicheng [原州古墓集成]. Collection on the Ancient Tombs in Yuanzhou. Beijing, Cultural Relics Publ., 1999, 202 p. (in Chin.)
- Yun Anzhi.** Zhongguo Bei Zhou zhengui wenwu – Bei Zhou muzang fajue baogao [允安志。中国北周珍贵文物–北周墓葬发掘报告]. The Northern Zhou's Precious Historical Relics – The Northern Zhou's graves excavation report. Xi'an, Shaanxi People's Fine Arts Publishing House, 1992, 544 p. (in Chin.)
- Zhang Qingjie, Chang Yimin.** Bei Qi Xu Xianxiu mu chutude qian lanbaoshi jin jiezhi [张庆捷、常一民。北齐徐显秀墓出土的嵌蓝宝石金戒指]. A Gold Ring Inlaid with a Blue Gem from Xu Xianxiu's Tomb of Northern Qi. *Cultural Relics*, 2003, no. 10, pp. 53–57. (in Chin.)
- Zhang Shucheng.** Li Bo zongjinde silu qingjie [张书城。李白宗亲的丝路情结]. «Silk Road Complex» of Li Bo' Ancestors. *Journal of Lanzhou University (Social Sciences)*, 1996, vol. 24, no. 2, pp. 63–69. (in Chin.)
- Zhou Peini.** Bei Zhou Tian Hong mu chutu wenwude zhongyao xueshu jiazhi [周佩妮。北周田弘墓出土文物的重要学术价值]. The important academic value of cultural relics unearthed from the tomb of Tian Hong of the Northern Zhou Dynasty. *Journal of Ningxia Teachers University (Social Science)*, 2022, vol. 32, no. 4, pp. 99–102. (in Chin.)

Информация об авторах

Мария Андреевна Кудинова, кандидат исторических наук

Scopus Author ID 57204361448

WoS Researcher ID AAJ-2405-2021

RSCI Author ID 821099

SPIN 3321-4579

Даниил Петрович Шульга, кандидат исторических наук

Scopus Author ID 57196022298

WoS Researcher ID ABB-8153-2020

RSCI Author ID 685742

SPIN 6562-2080

Information about the Authors

Maria A. Kudinova, Candidate of Sciences (History)

Scopus Author ID 57204361448

WoS Researcher ID AAJ-2405-2021

RSCI Author ID 821099

SPIN 3321-4579

Daniil P. Shulga, Candidate of Sciences (History)

Scopus Author ID 57196022298

WoS Researcher ID ABB-8153-2020

RSCI Author ID 685742

SPIN 6562-2080

Статья поступила в редакцию 01.02.2023;

одобрена после рецензирования 07.02.2023; принята к публикации 10.02.2023

The article was submitted on 01.02.2023;

approved after reviewing on 07.02.2023; accepted for publication on 10.02.2023