

Научная статья

УДК 378-904(51)

DOI 10.25205/1818-7919-2022-21-7-9-24

### Дворцовый комплекс правителей царства Наньюэ (материалы к учебному курсу «Археология зарубежной Азии»)

**Мария Андреевна Кудинова**

Институт археологии и этнографии  
Сибирского отделения Российской академии наук  
Новосибирск, Россия

maria-kudinova@yandex.ru, <https://orcid.org/0000-0001-8369-2089>

#### *Аннотация*

Археологические памятники государства Наньюэ в настоящее время остаются малоизвестными за пределами Китая. Их изучение позволяет расширить имеющиеся знания об истории и культуре Восточной Азии в древности. Дворцовый район в столице царства находился на территории современного района Юэсю в г. Гуанчжоу и занимал площадь ок. 400 тыс. кв. м. Комплекс включал остатки различных построек, хозяйственные ямы, колодцы, дворцовый парк с прудом и декоративным искусственным ручьем. Известны также более ранние находки, характер которых остается неясным. Дворцовый парк правителей Наньюэ – один из древнейших памятников ландшафтного искусства на территории Китая, вероятно, он служил не только местом отдыха и развлечений, но и пространством для проведения обрядовых действий.

#### *Ключевые слова*

Китай, Наньюэ, ранний железный век, дворцовые комплексы, садово-парковое искусство, «пир у извилистого потока»

#### *Благодарности*

Работа выполнена в рамках проекта НИР «Многообразие и преемственность в развитии культур в эпохи камня, палеометалла и Средневековья в Дальневосточном и Тихоокеанском регионах Евразии» (FWZG-2022-0004)

#### *Для цитирования*

Кудинова М. А. Дворцовый комплекс правителей царства Наньюэ (материалы к учебному курсу «Археология зарубежной Азии») // Вестник НГУ. Серия: История, филология. 2022. Т. 21, № 7: Археология и этнография. С. 9–24. DOI 10.25205/1818-7919-2022-21-7-9-24

### Royal Palace of Nanyue Kingdom (Materials for the Educational Course “Archaeology of Foreign Asia”)

**Maria A. Kudinova**

Institute of Archaeology and Ethnography  
of the Siberian Branch of the Russian Academy of Sciences  
Novosibirsk, Russian Federation

maria-kudinova@yandex.ru, <https://orcid.org/0000-0001-8369-2089>

#### *Abstract*

*Purpose* is to present a description of the complex of archaeological sites associated with the palace complex of the Nanyue kingdom, and thereby emphasize the importance of regional centers in the formation of Chinese civilization and attract the attention to understudied topics.

© Кудинова М. А., 2022

*Results.* The palace district in the capital of the Nanyue kingdom was located on the territory of Yuexiu district in Guangzhou, covering an area of approx. 400 000 sq. m. The complex included the remains of various buildings, household and waist pits, wells, a palace park with a pond and an artificial meandering stream. The nature of some earlier finds remains unclear (stilt dwellings or shipbuilding workshop). The palace complex was built no earlier than the 170s BC and existed until the fall of Nanyue in 111 BC. The palace park is one of the oldest monuments of landscape art in China; it probably served not only as a place for recreation and entertainment, but also as a space for ritual ceremonies.

*Conclusion.* In matters of organizing the space of the palace district, the Nanyue elites were guided by the standards adopted in the capitals of the Qin and Han empires, adapting them to local conditions. The studied archaeological complexes demonstrate a high level of production technologies, urban planning and landscape art. One of the most promising areas of research is the analysis of the semantics of the spatial organization and architectural objects of the palace park.

*Keywords*

China, Nanyue, Early Iron Age, palace complexes, landscape art, “winding-stream banquet”

*Acknowledgements*

The study was carried out within the framework of the research project “Diversity and continuity in the development of cultures in the Stone, Paleometal and Middle Ages in the Far Eastern and Pacific regions of Eurasia” (FWZG-2022-0004)

*For citation*

Kudinova M. A. Royal Palace of Nanyue Kingdom (Materials for the Educational Course “Archaeology of Foreign Asia”). *Vestnik NSU. Series: History and Philology*, 2022, vol. 21, no. 7: Archaeology and Ethnography, pp. 9–24. (in Russ.) DOI 10.25205/1818-7919-2022-21-7-9-24

## Введение

Государство Наньюэ (Намвьет) было создано генералом Чжао То (?–137), воспользовавшимся смутой и гражданской войной, разразившейся после падения циньской династии в начале III в. до н. э. Он захватил бывшие циньские округа Наньхай, Гуйлинь и Сян и в 203 г. до н. э. основал свое царство со столицей в городе Паньюй (совр. г. Гуанчжоу). Оно просуществовало менее ста лет, до 111 г. до н. э., когда было разгромлено войсками ханьского императора У-ди. В период расцвета территория Наньюэ охватывала районы современной провинции Гуандун, Гуанси-Чжуанского автономного района и северную часть Вьетнама [Хуан Чжаньюэ, 2015, с. 2, 42–46]. История государства известна по письменным источникам, прежде всего по «Историческим запискам» («Ши цзи») Сыма Цяня (ок. 145, по другим данным, 135 до н. э. – ок. 86 до н. э.) и «Книге Хань» («Хань шу») Бань Гу (32–92), однако археологические памятники царства Наньюэ остаются малоизвестными за пределами Китая. Цель данной статьи – представить описание комплекса археологических памятников, связанных с существованием столичного города государства Наньюэ и дворцового комплекса его правителей, и, тем самым, еще раз подчеркнуть значимость региональных центров в формировании китайской цивилизации и привлечь внимание студентов, изучающих археологию, историю и культуру стран Восточной Азии, к малоизученным темам.

## Материалы

### 1. Памятники неясного характера

По данным исторических источников было известно, что столица царства Наньюэ – город Паньюй – находилась на территории современного г. Гуанчжоу, административного центра пров. Гуандун. Археологические открытия XX и XXI вв. подтвердили и существенно дополнили эту информацию.

Еще в 1932 г. каллиграф и один из основателей первого в Китае профессионального археологического общества – Института археологии Хуанхуа – Цзэн Чуаньяо (1910–1935) об-

наружил в восточном пригороде Гуанчжоу<sup>1</sup> скопление черепицы с веревочным узором. Он предположил, что это могли быть руины Башни поклонения Хань *Чаоханьтай* – специально-го сооружения, возведенного Чжао То после формального подчинения власти империи Хань в 179 г. до н. э. По преданиям, строение было ориентировано на север, в сторону ханьской столицы – города Чанъань (совр. г. Сиань, пров. Шэньси), и сам правитель совершал здесь обряды поклонения в 1-й и 15-й дни каждого месяца. Позднее поблизости было обнаружено еще одно подобное скопление черепицы, и в настоящее время считается, что здесь могла находиться мастерская по обжигу кирпича и черепицы времен царства Наньюэ. Поскольку в наши дни эта территория плотно застроена жилыми зданиями, проверить предложенные версии не представляется возможным [Наньюэ..., 2008, с. 13].

В 1974 г. в центральной части Гуанчжоу, на территории района Юэсю, был открыт памятник, интерпретация которого до сих пор вызывает ожесточенные споры в археологическом сообществе Китая. Раскопки проводились в 1975–1976 гг., были обнаружены и частично раскопаны конструкции из деревянного бруса, бревен и досок, идентифицированные авторами раскопок как остатки трех стапельных помостов и деревообрабатывающей мастерской (рис. 1). Также на территории памятника обнаружены фрагменты черепицы, керамических сосудов (горшков, мисок, пиал, чаш на ножках), бронзовые наконечники стрел, фрагмент графита для разметки линий (аналог современного плотницкого карандаша), железные инструменты (тесло, долота), железные гвозди, деревянный отвес (?), фрагмент весла, фрагмент лакового покрытия с надписью 丞里... чэн ли..., которая может быть прочитана как «чиновник-чэн Ли...» (третий иероглиф не читается), керамические грузила сетей, фрагменты пенькового каната и др. Для комплекса была получена одна радиоуглеродная дата по образцу древесины –  $240 \pm 90$  л. до н. э. В совокупности с другими данными (стратиграфической ситуацией, палеографическими особенностями обнаруженных надписей, набором керамической посуды) это позволило авторам раскопок датировать памятник периодом от завоевания региона империей Цинь и учреждения трех южных округов (219–214 до н. э.) до 1-й половины II в. до н. э. Согласно предложенной в отчете о раскопках версии, мастерские были заброшены из-за начавшегося неподалеку строительства дворцового комплекса для правителя Наньюэ Чжао То, что потребовало переноса производства [Гуанчжоу..., 1977].

Практически сразу же после публикации отчета разгорелась дискуссия о характере памятника. Многочисленные оппоненты версии о «судостроительной мастерской» предлагают трактовать комплекс как руины свайной постройки (см.: [Дай Кайюань, 1982; Лю Лунвэнь, 1995; Си Лунфэй, 2009; Цзинь Синдэ, 2009] и др.). Эта точка зрения на данный момент является общепризнанной в китайском академическом сообществе. В то же время интерпретация памятника как остатков судостроительного производства также имеет некоторое число сторонников среди ученых-археологов. Кроме того, она получила поддержку местных властей и Министерства культуры КНР: именно в качестве судостроительной верфи эпохи Цинь комплексу присвоен официальный статус охраняемого памятника национального уровня. Споры о том, что же на самом деле представляют собой раскопанные деревянные конструкции – руины дворца или остатки судостроительного производства, не утихают до сих пор [Сюй Хун, 2021, с. 183–204].

## 2. Дворцовый район

В 1975 г. при раскопках описанного выше памятника неясного характера был обнаружен участок мощеного камнем тротуара протяженностью ок. 20 м, предположительно, входящего в состав дворцового комплекса правителей Наньюэ. Дорога построена очень тщательно: каменные плиты были уложены на слой специально подготовленного, очищенного ярко-красного грунта. Плиты из песчаника двух видов – квадратной и прямоугольной формы, толщиной 5–7 см, ширина каменной вымостки – 1,15 м. По обеим сторонам дорожки выложены

<sup>1</sup> В настоящее время это территория городского района Юэсю.

бордюры в виде ряда крупных (70 × 70 см, толщина 12–15 см) квадратных кирпичей с орнаментом. Общая ширина тротуара составляет 2,55 м. С северной стороны дорожки обнаружено скопление черепицы, черепичных дисков, различных декоративных архитектурных элементов. На некоторых фрагментах черепицы есть оттиски в виде отдельных иероглифов [Гуанчжоу..., 1977, с. 3–4, 14].



Рис. 1. Деревянные конструкции неясного назначения – остатки свайного жилища или судостроительные стапели (по: [Гуанчжоу..., 1977, вкл. 2, ил. 1])

Fig. 1. Wooden structures of unclear purpose – the remains of a stilt dwelling or shipbuilding stocks (after: [Guangzhou..., 1977, pl. 2, fig. 1])

В 1995 г. неподалеку от того места, где в 1975 г. были обнаружены остатки тротуара, планировалось строительство высотного административного здания. На месте будущей стройки провели археологические раскопки, но никаких культурных остатков не обнаружили. Однако уже после начала полномасштабных строительных работ на участке были найдены фрагменты фарфоровых изделий эпох Цзинь (265–420) и Тан (618–907), а затем и предметы периода существования государства Наньюэ: каменные плиты и черепица, в том числе четыре черепичных концевых диска с надписью *ваньсуй* («десять тысяч лет»). После этого стало очевидно, что на месте строительной площадки всё же имеется археологический памятник, включающий материалы периода Наньюэ [Фэн Юнцой и др., 2000, с. 5–6; Наньюэ..., 2008, с. 8–9].

В том же году начались спасательные раскопки, позволившие установить, что на этом месте находился дворцовый парк: были найдены и частично раскопаны остатки пруда и соединенных с ним каналов. К сожалению, памятник был существенно поврежден в ходе строительных работ: вымощенное камнем дно пруда было пробито бетонными основами для свайных конструкций. Разведочные работы позволили установить, что пруд имел

прямоугольную форму, его длина с севера на юг составляла ок. 72 м, ширина с запада на восток – ок. 50 м, максимальная глубина достигала 2,5 м. Была раскопана юго-западная часть ложа пруда – участок прямоугольной формы размером 24,7 × 20 м. По краям дно пруда представляет собой пологий склон шириной приблизительно 10,6 м, уходящий вниз под углом 12–14°, вымощенный песчаниковыми плитами неправильной формы толщиной 5–6 см, тщательно подогнанными друг к другу. На 12 плитках обнаружены надписи из 12 отдельных иероглифов, а также одна надпись, состоящая из нескольких знаков, из которых можно идентифицировать лишь последние три: ...北諸郎 *бэйчжулан* («все... северные чиновники-ланы»). Центральная часть дна плоская, вымощена необработанными камнями и щебнем. По краю пруд окружен каменной балюстрадой. В центральной части возведено некое строение, от которого остались каменные блоки, плиты, колонны, черепица, черепичные диски, кирпичи. С южной стороны к пруду примыкала вымощенная красноватым песчаником площадка. С юго-западной стороны из-под дна пруда выходят два канала, в одном из них сохранился деревянный желоб [Наньюэ..., 2008, с. 18–69]. В 1996 г. работы на памятнике продолжались, и к западу от пруда был обнаружен колодец с кирпичными стенками, диаметром 86 см, глубиной 8,8 м, а также две крупные ямы. И ямы, и колодец были заполнены фрагментами кирпичей, черепицы и обгоревшего дерева [Фэн Юнцуй и др., 2000, с. 6, 14–15].

В 1997 г. поблизости от исследованных ранее памятников вновь были запланированы масштабные строительные работы. На отведенной под строительство территории предварительно были проведены раскопки, также подарившие яркие открытия: обнаружен мощный камнем извилистый канал с желобом для отведения воды [Фэн Юнцуй и др., 2000, с. 6–7; Наньюэ..., 2008, с. 11–13]. Общая протяженность сохранившейся части канала составила ок. 160 м, из которых примерно 130 м хорошей сохранности (рис. 2, 1). Стенки ручья ровные, сложены из камней и каменных плиток, строго вертикальные или чуть скошенные внутрь. Ширина ручья по дну 1,35–1,45 м, глубина 0,60–1,05 м, за исключением одного более широкого и глубокого участка длиной 7,2 м в форме полумесяца, максимальная ширина которого достигает 5,75 м, максимальная глубина – 1,75 м. Над этим участком, по всей видимости, было возведено некое строение типа беседки, о чем свидетельствуют установленные на дне ручья в два ряда каменные плиты-опоры и две восьмигранные каменные колонны (рис. 2, 2). На поверхности этих архитектурных элементов присутствуют иероглифические надписи из отдельных знаков. Перепад высот между восточной и западной частями ручья составляет ок. 66 см, это указывает на то, что вода в нем текла с севера на юг и затем с юго-востока на северо-запад. Вероятно, вода подавалась из пруда по каналам, отходящим от него с юго-западной стороны и направленным в сторону ручья. Дно ручья ровное, выложено плитами из песчаника, а поверх них – слоем окатанной речной гальки желтовато-белого и серого цвета с вкраплениями более крупных камней. В двух местах на дне ручья уложены каменные блоки, выполнявшие функцию искусственных перекатов для создания волн. В западной части через канал был перекинут мостик в виде гладкой каменной плиты (длина 1,35 м, ширина 1,16 м, толщина 0,16 м). К мостику вела дорожка (раскопан отрезок длиной 7,5 м), выложенная восемью каменными плитками (длина 55–58 см, ширина 28–52 см, толщина 7–8 см), расположенными на расстоянии 0,6 м друг от друга. В стенке у западного конца канала имеется отверстие с решеткой, соединяющее ручей с деревянным желобом для стока воды длиной более 35 м.

Поблизости от извилистого ручья обнаружены и частично раскопаны остатки двух построек каркасно-столбовой конструкции на земляных платформах с черепичными крышами – сохранилась черепица различных видов и концевые диски с надписью *ваньсуй*. От одного из строений был отведен открытый дренажный канал с деревянным желобом длиной не менее 31 м. Также исследованы несколько колодцев и хозяйственных ям [Наньюэ..., 2008, с. 76–91].





1



2

*Рис. 2.* Извилистый ручей в дворцовом парке:  
1 – общий вид; 2 – расширенный участок в форме полумесяца с остатками строения  
(по: [Наньюэ..., 2008, цв. вкл. 11, 15])

*Fig. 2.* Winding stream in the palace park:  
1 – general view; 2 – an crescent shaped area with the remains of a building  
(after: [Nanyue..., 2008, col. pl. 11, 15])

Для строительства пруда, искусственного ручья и находившихся поблизости сооружений использовалось местное каменное сырье, полученное на территории совр. г. Гуанчжоу. В основном это порфир, красноцветный кварцевый песчаник различных оттенков, а также речная галька. При раскопках пруда и искусственного ручья в большом количестве найдены различные строительные элементы: обломки каменных колонн и балясин, каменные решетки, каменная и керамическая плитка, кирпичи, черепица, черепичные диски, украшенные растительным и зооморфным узором, надписями *ваньсуй*, керамические украшения конька крыши, дверные шарниры, гвозди и пр. Кроме того, на территории памятника обнаружены орудия труда и оружие из железа и бронзы, керамические сосуды (горшки, корчаги, ведра, миски, чаши, пиалы), керамические пряслица и грузила сетей, керамические светильники, лаковые блюда, бронзовая антропоморфная фигурка, медные монеты *айхуа*<sup>2</sup> и *баньян*<sup>3</sup>, мастика с оттиском печати 中府嗇夫 *чжунфу сэфу* («надзиратель дворцовой сокровищницы») и др. (рис. 3). Непосредственно в ходе раскопок и при последующей промывке грунта были найдены косточки персика, восковницы, канариума белого, слив разных видов, личи и др., листья деревьев. Внутри наиболее широкого и глубокого участка ручья полукруглой формы в большом количестве обнаружены кости рыб, черепах, раковины моллюсков. На территории памятника найдены также кости и рога оленей, кости собаки, медведя, лошади, свиньи, коровы, аллигатора [Наньюэ..., 2008, с. 93–143, 256]. По-видимому, оленей целенаправленно разводили в парке, что подтверждается эпиграфическими данными. В 2004 г. при раскопках одного из колодцев (J264) на территории дворцового комплекса была обнаружена надпись на деревянной планке: 詰庠, 地唐唐, 守苑行之不謹, 鹿死腐 *Цзечи, ди тантан, шоу юань синчжи буцзинь, лу сы фу* «Дознались и вывели, что <из-за того, что> в обширных угодьях смотрители парка ненадлежащим образом исполняли свои обязанности, олени умерли и <трупы их> разложились» (планка № 084) [Хань Вэйлун и др., 2006, с. 8–9].

Парк находился в непосредственной близости от дворца правителей Наньюэ, отдельные постройки которого были открыты и исследованы в 2000–2009 гг. В 2000 и 2003 гг. к северу от извилистого ручья и к западу от пруда были исследованы руины двух зданий, соединенных галереей (рис. 4). В отчетах о раскопках эти строения обозначены как «дворец 1» (F24) и «дворец 2». Дворец 1 представляет собой здание на земляном стилобате, прямоугольное в плане, ориентированное по линии юго-запад – северо-восток. Длина его составляет 30,2 м, ширина – 14,4 м, высота стилобата – 46 см. На поверхности земляной платформы обнаружены три каменных основания колонн неправильной формы с ровной поверхностью длиной 75–95 см, шириной 45–54 см. Судя по их расположению, изначально колонн было больше, и они образовывали два параллельных ряда вдоль длинной оси здания. По периметру стилобат окружен отмосткой шириной 1,5 м, выложенной галькой и кирпичом: здание по периметру было обложено кирпичом, по внешнему краю отмостки также имелся кирпичный бордюр, пространство между рядами кирпича было заполнено галькой. В восточной и западной стенах постройки имелись расположенные симметрично проходы с небольшими коридорами длиной 3,5 м, шириной 4,5 м (рис. 4, 1). Западный коридор соединял дворец 1 с галереей, а восточный вел к дворцовому парку.

Галерея проходила в направлении северо-запад – юго-восток, перпендикулярно зданию дворца 1. Дошедшие до нас остатки галереи представляют собой земляную платформу высотой 16–35 см, длиной не менее 44,05 м, шириной 5,94 м. Края платформы были укреплены кирпичом. По обеим сторонам галереи имелась кирпичная отмостка, имеющая небольшой уклон с севера на юг, с каменными решетками для стока воды, с восточной стороны центральная часть отмостки представляет собой водосточный желоб (рис. 4, 2). С юга к гале-

<sup>2</sup> Монета, чеканившаяся в княжестве Ци с 70-х гг. III в до н. э. до его захвата княжеством Цинь в 221 г. до н. э.

<sup>3</sup> Монета, выпускавшаяся в княжестве Цинь периода Сражающихся царств с 336 г. до н. э., в империи Цинь (после объединения Китая) и в империи Хань до 118 г. до н. э. Монеты *баньян*, найденные на памятнике относятся к эпохе империй Цинь и Хань.



рее примыкал мощный кирпичом тротуар, идущий в том же направлении, что и галерея. Его длина составляла не менее 20,2 м, ширина – 3,6 м (рис. 4, 3). Возможно, этот тротуар соединялся с мощеной кирпичом дорожкой, которая была раскопана в 1975 г. При раскопках были найдены фрагменты черепицы и черепичных дисков с надписью *ваньсуй*, куски обожженного дерева.

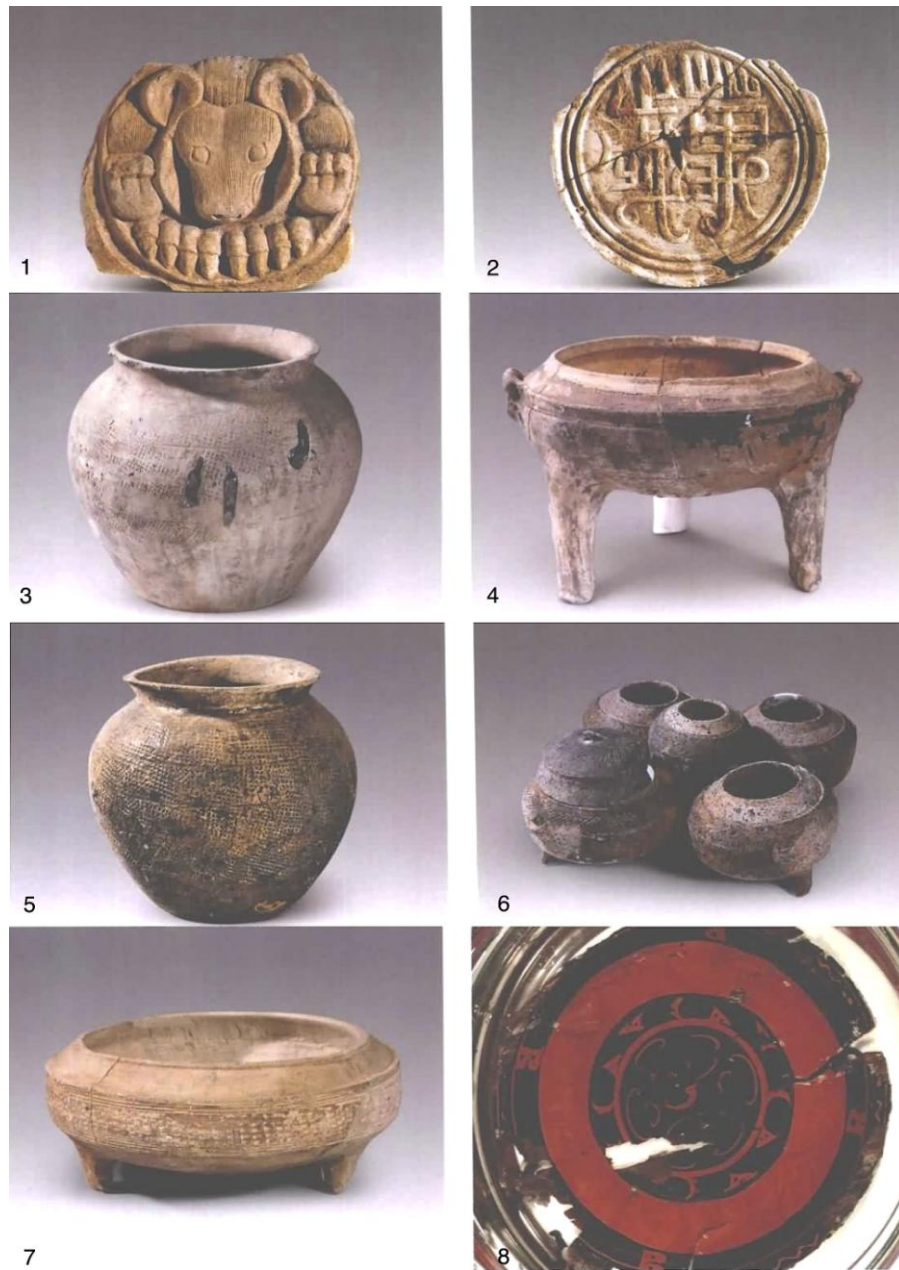


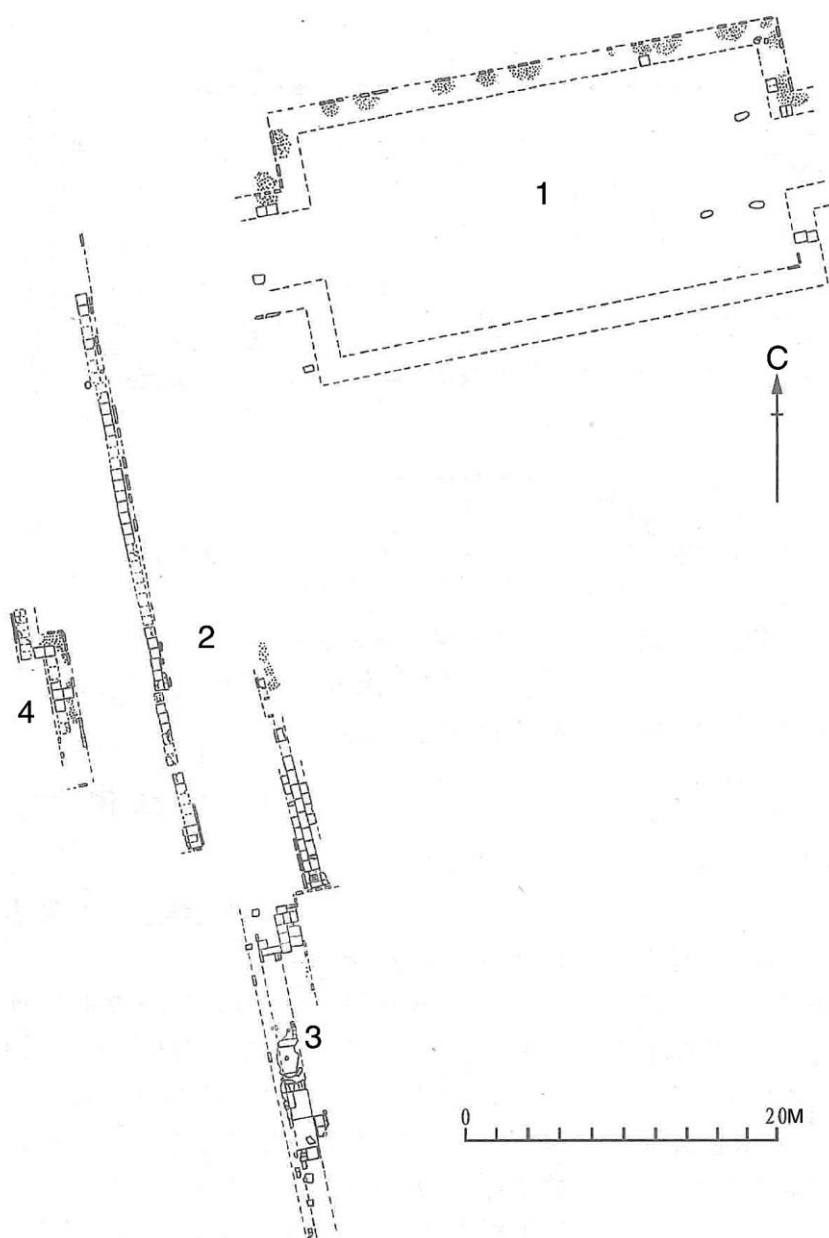
Рис. 3. Находки в районе дворцового парка:

1 – декоративный архитектурный элемент; 2 – концевой черепичный диск с надписью *ваньсуй*;  
3–7 – керамические сосуды; 8 – лаковое блюдо  
(по: [Наньюэ..., 2008, цв. вкл. 8, рис. 1–4; цв. вкл. 21, рис. 5, 6; цв. вкл. 22, рис. 5, 6])

Fig. 3. Finds from the palace park area:

1 – decorative architectural element; 2 – tiled disc with *wansui* inscription;  
3–7 – ceramic vessels; 8 – lacquer dish  
(after: [Nanyue..., 2008, col. pl. 8, fig. 1–4; col. pl. 21, fig. 5, 6; col. pl. 22, fig. 5, 6])





*Рис. 4.* План дворцовых построек:  
1 – дворец 1; 2 – галерея; 3 – тротуар; 4 – дворец 2  
(по: [Ху Цзянь и др., 2007, с. 18])

*Fig. 4.* Plan of palace buildings:  
1 – palace 1; 2 – gallery; 3 – sidewalk; 4 – palace 2  
(after: [Hu Jian et al., 2007, p. 18])

Западнее галереи расположено здание дворца 2, которое было раскопано лишь частично (только северо-восточная часть), поэтому его размеры неизвестны, конструкция же в целом схожа с устройством дворца 1: земляная платформа, окруженная по периметру отсыпкой шириной ок. 1,5 м (рис. 4, 4). Кроме того, в районе дворцовых построек были расчищены несколько синхронных им колодцев. На территории комплекса обнаружены узорчатые кирпичи

различных форм, черепица, черепичные диски, керамические сосуды, бронзовый наконечник стрелы. На некоторых фрагментах черепицы и керамических сосудов имелись надписи, представленные как отдельными иероглифами, так и словами и словосочетаниями. В основном это имена чиновников с указанием их должностей, а также названия самих построек: 未央 *Вэйян* «дворец Вэйян<гун>»<sup>4</sup>, 華音宮 *Хуаиньгун* «дворец Хуаиньгун» [Лю Жуй, Ли Цзаосинь, 2002, с. 235–241, 256; Ху Цзянь и др., 2007, с. 15–22, 29–30].

В 2005–2007 гг. к северу от дворцового комплекса был раскопан отрезок фундамента стены длиной 17,6 м, ширина варьирует в пределах 3,8–4,8 м, высота сохранившейся части – 42 см, предположительно, изначальная высота стены составляла ок. 3 м. Стена была построена из трамбованной земли (по методу *ханту*). С южной стороны вдоль нее проходила наклонная отмостка шириной 1,5 м со щебеночным покрытием. Под стеной в направлении север – юг при строительстве была проложена прямоугольная в сечении керамическая водосточная труба, от которой сохранились два сегмента общей длиной ок. 2,3 м. Здесь же в большом количестве были обнаружены кирпичи, фрагменты черепицы (в том числе с надписями), концевых черепичных дисков с иероглифами *ваньсуй*, что позволяет предполагать наличие на стене черепичной крыши, а также фрагменты различных по форме керамических сосудов (горшков, мисок, ведер и пр.), медная монета и бронзовый наконечник стрелы. По-видимому, это был участок северной стены дворцового района столицы царства Наньюэ [Ли Цзаосинь, 2020а, с. 32, 35–51].

### Обсуждение

Согласно имеющейся на данный момент информации, дворцовый район столицы царства Наньюэ, окруженный внутренней городской стеной, располагался на территории современного района Юэсю в г. Гуанчжоу, занимая площадь ок. 400 тыс. кв. м, ограниченную улицами Юэхуалу на севере, Сихулу на юге, Цзюцансян и Вэньдэлу на востоке, Хуанинли и Сяомачжань на западе. В центре находился комплекс дворцовых зданий, а в северо-восточной части – парк с прудом и декоративным извилистым каналом (рис. 5) [Ли Цзаосинь, 2020б, с. 125]. Поскольку древний дворцовый ансамбль расположен в центре современного мегаполиса, проведение археологических исследований на памятнике затруднено, и получить дополнительную информацию о планиграфии внутреннего города правителей Наньюэ в настоящее время довольно сложно. Исходя из наличия в более ранних слоях материалов циньского периода, можно сделать вывод о том, что дворцовый район был заложен на территории основанного при Цинь Шихуане города Паньюй. На основании обнаруженных датирующих материалов (керамических и лаковых сосудов, монет, орнаментов и надписей на кирпичах и черепице) китайские исследователи полагают, что дворцовый комплекс с парком был построен не ранее 70-х гг. II в. до н. э. и функционировал вплоть до падения Наньюэ в 111 г. до н. э. [Наньюэ..., 2008, с. 295]. По-видимому, постройки погибли в огне, поскольку повсюду на памятнике обнаружены следы крупного пожара: участки прокаленной почвы, слой золы, обгоревшее дерево и древесные угли, копать на кирпичах и черепице. Это полностью соответствует содержанию главы «Описание Наньюэ» в «Исторических записках» Сыма Цяня, где сообщается, что Паньюй был сожжен ханьской армией [Сыма Цянь, 2010, с. 73–74].

По особенностям планировки, применявшимся строительным технологиям и материалам дворцовый район правителей Наньюэ следует архитектурно-градостроительной традиции государств Центральной равнины эпох Чжаньго, Цинь и Хань. Как свидетельствуют данные эпиграфики, создатели дворцового комплекса во всем, вплоть до названий зданий, подражали устройству резиденций ханьских императоров в Чаньане (см.: [Дмитриев, 2002, с. 45–50]).

<sup>4</sup> То же название носил императорский дворец в Чаньане, построенный по приказу императора Западной Хань Гао-цзу в 194 г. до н. э. [Дмитриев, 2002, с. 47].

К проявлениям местной специфики можно отнести особое внимание, уделявшееся обустройству сложной системы водостоков для отведения дождевой воды и хозяйственно-бытовых сточных вод, что обусловлено теплым и влажным климатом с выраженным сезоном дождей и высоким уровнем грунтовых вод.

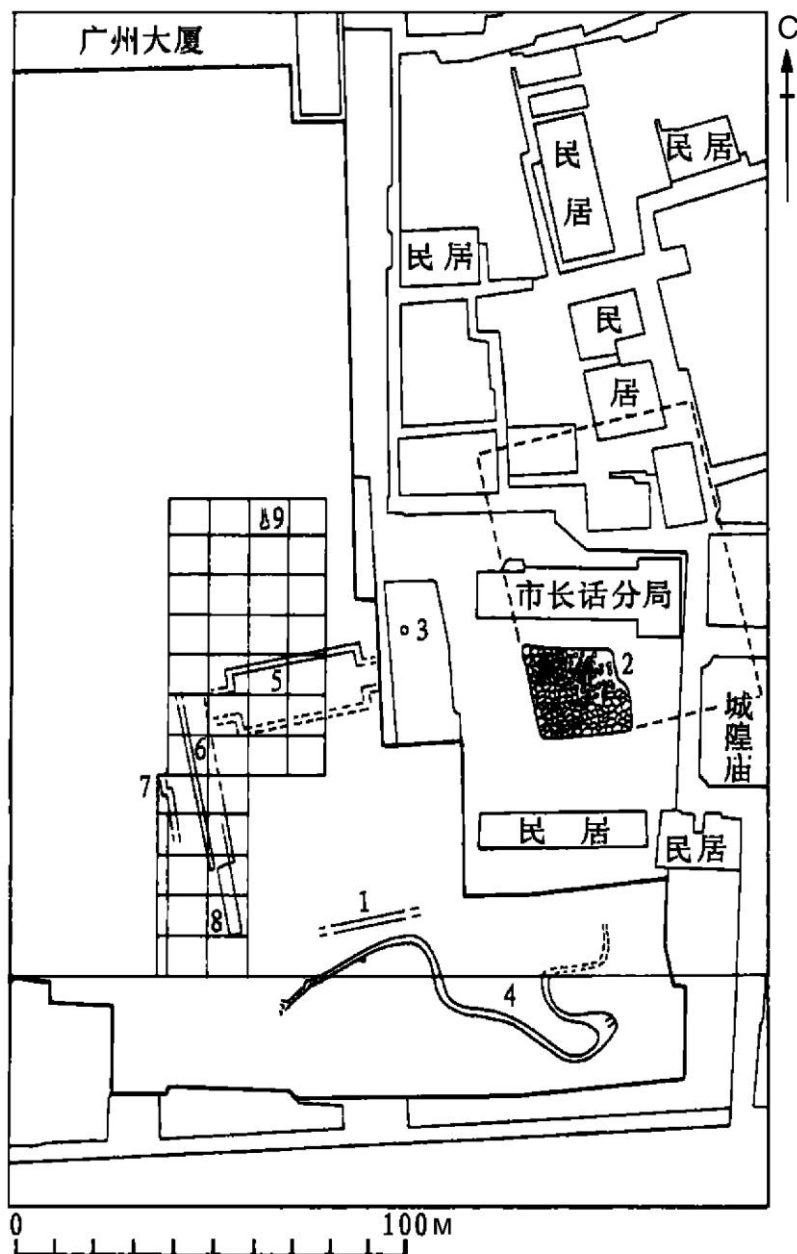


Рис. 5. План расположения археологических памятников дворцового района столицы: 1 – тротуар (раскопки 1975 г.); 2 – пруд (раскопки 1995 г.); 3 – колодец (раскопки 1996 г.); 4 – извилистый ручей (раскопки 1997 г.); 5 – дворец 1; 6 – галерея; 7 – дворец 2; 8 – тротуар; 9 – колодец (раскопки 2000 и 2003 гг.). По: [Ху Цзянь и др., 2007, с. 16]

Fig. 5. Plan of archaeological sites of the palace district: 1 – sidewalk (excavations in 1975); 2 – pond (excavations in 1995); 3 – well (excavations in 1996); 4 – meandering stream (excavations in 1997); 5 – palace 1; 6 – gallery; 7 – palace 2; 8 – sidewalk; 9 – well (excavations in 2000 and 2003). After: [Hu Jian et al., 2007, p. 16]

Парк во дворце правителей Наньюэ по своему устройству в целом вписывается в обще-китайскую садово-парковую традицию эпох Цинь-Хань. Его отличительной чертой является широкое применение каменных строительных элементов, не характерное для архитектуры Китая того периода и, возможно, обусловленное инокультурным воздействием. Отмечено сходство архитектурного оформления парка с памятниками раннебуддийской архитектуры в Санчи и Бхархуте (штат Мадхья-Прадеш, Индия) [Цюань Хун, Ли Цзаосинь, 2019]. По данным письменных источников известно, что в то время уже действовали морские маршруты, связывавшие юг Китая (в частности Паньюй) с Индией (см.: [Вэй Чжэн, 2018б с. 260]), поэтому создатели дворцового парка могли быть знакомы с некоторыми характерными чертами индийской архитектуры и построить парк в «иностранным» стиле. Еще одним фактом, указывающим на существование связей с отдаленными странами и регионами, служит использование для покрытия поверхности черепицы и декоративных кирпичей серо-синей глазури, в состав которой в качестве флюсующей добавки входит натрий-калиевое соединение. Технология производства такого вида глазури, неизвестная в циньском и ханьском Китае, близка к технологии изготовления натрий-кальциевого стекла, которая также пришла на территорию Китая с Запада [Наньюэ..., 2008, с. 296–299; Чжан Юнь, 2012, с. 27–28].

Семантика и назначение отдельных элементов дворцового парка и его структуры в целом в настоящее время остаются практически не изученными. Китайские исследователи основное внимание уделяют его декоративно-рекреационным функциям. Однако, на наш взгляд, парк мог служить не только местом отдыха и развлечений, но и пространством для проведения ритуалов, сходных с теми, что в более поздние времена известны как «пиры у извилистого потока» – составная часть Празднества третьего дня третьего месяца. Родоначальником этой традиции считается каллиграф Ван Сичжи (303–361), устроивший в 353 г. праздник, участники которого наслаждались вином, пуская чаши с напитком вниз по течению реки, любовались пейзажем и слагали стихи. Генезис, эволюция и особенности Празднества третьего дня третьего месяца и связанных с ним церемоний детально проанализированы в статье М. Е. Кравцовой [1991] на материалах династийных историй и придворной поэзии. Сведения этих источников о происхождении праздника разнородны и противоречивы, однако очевидно, что он представлял собой не просто светское развлечение, а государственный ритуал, истоки которого восходят к архаичным обрядам календарного цикла, связанным с весенним пробуждением природы и очистительной магией. Ключевыми элементами этого ритуала были время (весна) и место (у воды) его проведения [Там же, с. 105]. Остановимся еще на некоторых чертах Празднества третьего дня третьего месяца, которые, на наш взгляд, позволяют выдвинуть гипотезу о возможности проведения подобных обрядовых действий в дворцовом парке Наньюэ.

Династийные истории и поэтические тексты III–V вв. указывают, что Празднество третьего дня третьего месяца проходило в специальных постройках на территории императорских парков. В стихах проводятся параллели между реальным праздником и пиром небожителей на берегу волшебного Нефритового пруда во дворце Сиванму – Владычицы Запада в китайской мифологии. Причем в династийных историях также говорится, что при династии Цзинь церемонии проводились не только на берегу реки, но и у искусственного замкнутого водоема – Пруда Небесного источника в окрестностях Лояна [Там же, с. 106–109]. Как видно, в парке царства Наньюэ присутствовали оба необходимых элемента водного ландшафта – и пруд, и извилистый канал, имитировавший реку. Существенной представляется и ассоциация с образом обитающей на Западе и дарующей бессмертия Сиванму. Возможно, обращение к чужеземной (западной по отношению к Наньюэ) архитектурной стилистике при оформлении парка было призвано придать ему большее сходство с резиденцией Царицы Запада. Путешествие к Сиванму ради обретения вечной жизни – один из важнейших сюжетов китайской мифологии. Возможно, ритуалы, проводившиеся в парке, служили своего рода инсценировкой этого сюжета, целью которой было достижение бессмертия участниками действия. В этом контексте дополнительное значение приобретает и факт разведения в парке оленей

и черепаха. Олени, согласно китайской мифологии, служили ездовыми животными даосских бессмертных, а образ черепахи устойчиво связан с древнекитайской мантической традицией. Вероятно, черепахи играли важную роль в проведении ритуалов у извилистого потока. В подтверждение можно привести строку из стихотворения Се Тяо (464–499): «Чаши с вином во множестве сгрудились, божественная черепаха являет свою сущность» (цит. по: [Кравцова, 1991, с. 111]).

Как указывает М. Е. Кравцова, «во второй половине III в. Празднество третьего дня третьего месяца не только приобрело статус государственного ритуала, но и стало превращаться в сложное, синкретическое действие, вбиравшее в себя рудименты различных древних обрядов, в том числе и восходивших к принципиально иным религиозным традициям» [Там же, с. 107]. Возможно, парк правителей Наньюэ служил местом проведения обрядовых действий, впоследствии вошедших в комплекс ритуалов Празднества третьего дня третьего месяца. В любом случае функции и семантика этого памятника ландшафтной архитектуры требуют дальнейшего исследования.

### Заключение

Открытие и исследование дворцового комплекса правителей царства Наньюэ значительно обогатило имевшиеся сведения об историко-культурном развитии восточноазиатского региона в древности. Изученные памятники демонстрируют высокий уровень развития производственных технологий, градостроительных практик, ландшафтного искусства. В вопросах организации пространства дворцового района элиты Наньюэ ориентировались на стандарты, принятые в столицах империй Цинь и Хань, адаптируя их к местным природно-климатическим условиям. Судя по внешним заимствованиям в архитектуре дворца и парка, Наньюэ уже во II в. до н. э. был связан морскими маршрутами с достаточно отдаленными территориями (включая п-ов Индостан). Одним из наиболее перспективных направлений исследований представляется анализ семантики пространственной организации и архитектурных объектов дворцового парка.

### Список литературы

- Вэй Чжэн.** Находки предметов иностранного происхождения и предметов в «степном стиле» в погребениях эпохи Хань на территории провинции Шаньдун и северной части провинции Цзянсу (Китай) // Современные решения актуальных проблем евразийской археологии: Сб. науч. ст. Барнаул: Изд-во АлтГУ, 2018. Вып. 2. С. 256–262.
- Дмитриев С. В.** Основные компоненты ханьского города на примере Чанъани // Общество и государство в Китае: XXXII науч. конф. М.: Вост. лит., 2002. С. 43–56.
- Кравцова М. Е.** К проблеме интерпретации раннесредневекового китайского ритуала (на материале Празднества третьего дня третьего месяца) // СЭ. 1991. № 1. С. 103–114.
- Сыма Цянь.** Исторические записки (Ши цзи) / Пер. с кит. и коммент. под ред. А. Р. Вяткина. М.: Вост. лит., 2010. Т. 9. 623 с.
- Гуанчжоу Цинь-Хань цаочуань гунчан ичжи шицзюэ [Пробные раскопки руин судостроительной мастерской эпох Цинь-Хань в Гуанчжоу] // Вэнь. 1977. № 4. С. 1–17. (на кит. яз.)
- Дай Кайюань.** «Гуанчжоу Цинь-Хань цаочуань гунчан ичжи» шо чжи [Сомнения в теории о «руинах верфи эпох Цинь и Хань в Гуанчжоу»] // Ухань шуйюнь гунчэн сюэюань сюэбао. 1982. № 1. С. 17–26. (на кит. яз.)
- Ли Цзаосинь.** Гуанчжоу ши Наньюэго гуншу ичжи Наньюэ гунчэн бэй цян цзичжидэ фацзюэ [Раскопки фундамента северной стены дворцового района царства Наньюэ на территории археологического комплекса дворцов и зданий правительственных учреждений государства Наньюэ в г. Гуанчжоу] // Каогу. 2020а. № 9. С. 31–52. (на кит. яз.)



- Ли Цзаосинь.** Си Хань Наньюэго дучэн юй гунчэн цзи сянгунань вэнти [Столица и дворцовый район царства Наньюэ эпохи Западная Хань и связанные с этим вопросы] // Чжунго гуду яньцзю. 2020б. Вып. 38. С. 115–125. (на кит. яз.)
- Лю Жуй, Ли Цзаосинь.** Гуанчжоу Наньюэго гуншу ичжи 2000 нянь фацзюэ баогао [Отчет о раскопках руин дворцов и зданий правительственных учреждений государства Наньюэ в Гуанчжоу в 2000 г.] // Каогу сюэбао. 2002. № 2. С. 235–260. (на кит. яз.)
- Лю Лунвэнь.** Дуй Гуанчжоу Цинь-Хань цзаочуаньтай «ичжи» дэ цяньи [Краткое обсуждение «памятника» Судостроительные платформы Цинь и Хань в Гуанчжоу] // Гуандун цзаочуань. 1995. № 2. С. 38–41. (на кит. яз.)
- Наньюэ гуньюань ичжи. 1995, 1997 нянь каогу фацзюэ баогао (шан) [Отчет об археологических раскопках дворцового парка царства Наньюэ 1995, 1997 гг. Т. 1]. Пекин: Вэньчу баньшэ, 2008. 328 с., 24 цв. ил., 126 ил. (на кит. яз.)
- Си Лунфэй.** Цун Шэньси «Чжоу лаоху» сяндао Гуанчжоу «Май чуаньтай» – пин Май Инхао дэ «Гуанчжоу Цинь-Хань сань да каогу фасянь» [От «тигра Чжоу» в Шэньси до «стапелей Май Инхао» в Гуанчжоу – комментарий к «Трём крупнейшим открытиям археологии Цинь-Хань в Гуанчжоу» Май Инхао] // Жэдай дили. 2009. № 1. С. 96–101. (на кит. яз.)
- Сюй Хун.** Фасянь юй туйли [Открытия и умозаключения]. Тайюань: Шаньси жэньминь чу баньшэ, 2021. 256 с.
- Фэн Юнцой, Чунь Вэйхань, Цюань Хун, Ли Цзаосинь.** Гуанчжоу Наньюэго гуншу ичжи 1995–1997 нянь фацзюэ цзяньбао [Краткий отчет о раскопках руин дворцов и зданий правительственных учреждений государства Наньюэ в Гуанчжоу в 1995–1997 гг.] // Вэньбу. 2000. № 9. С. 4–24. (на кит. яз.)
- Хань Вэйлун, Лю Жуй, Мо Хуэйсюань.** Гуанчжоу ши Наньюэго гуншу ичжи Си Хань муцзянь фацзюэ цзяньбао [Краткий отчет о раскопках западноханьских дощечек с надписями на руинах дворцов и зданий правительственных учреждений государства Наньюэ в г. Гуанчжоу] // Каогу. 2006. № 3. С. 3–13. (на кит. яз.)
- Ху Цзянь, Ян Юн, Вэнь Цзинвэй.** Гуанчжоу ши Наньюэго гуншу ичжи 2003 нянь фацзюэ цзяньбао [Краткий отчет о раскопках руин дворцов и зданий правительственных учреждений государства Наньюэ в г. Гуанчжоу в 2003 г.] // Каогу. 2007. № 3. С. 15–31. (на кит. яз.)
- Хуан Чжаныюэ.** Наньюэго каогусюэ яньцзю [Археологические исследования государства Наньюэ]. Пекин: Чжунго шэхуэй кэсюэ чубаньшэ, 2015. 343 с. (на кит. яз.)
- Цзинь Синдэ.** Цун цзаочуаньдэ яоцю чжи «чуаньтай шо» [Сомнения в «стапельной теории», основанные на требованиях к условиям, необходимым для строительства судов] // Жэдай дили. 2009. № 2. С. 194–196. (на кит. яз.)
- Цюань Хун, Ли Цзаосинь.** Наньюэ гуньюань ичжи бацзяосин шичжудэ хайвай вэньхуа иньсу каоча [Исследование зарубежных культурных факторов на материале восьмиугольных каменных колонн в дворцовом парке царства Наньюэ] // Вэньбу. 2019. № 10. С. 69–78. (на кит. яз.)
- Чжан Юнь.** Наньюэго гуншу ичжи дуй хайшан Сычоучжилу яньцзю цзячжидэ фэньси [Анализ значения руин дворцового комплекса царства Наньюэ для исследований Морского Шелкового пути] // Фуцзянь вэньбо. 2012. № 4. С. 26–30. (на кит. яз.)

## References

- Dai Kaiyuan.** Query of Validity of “Remains of the Shipyard of Qin and Han Dynasties in Guangzhou”. *Journal of Wuhan Institute of Water Transportation Engineering*, 1982, no. 1, pp. 17–26. (in Chin.)
- Dmitriev S. V.** Osnovnye komponenty khan'skogo goroda na primere Chan'an [The main components of a Han city on the example of Chang'an]. *Obshchestvo i gosudarstvo v Kitae: XXXII*

*nauchnaya konferentsiya [Society and State in China: XXXII scientific conference]*. Moscow, Vostochnaya literatura Publ., 2002, pp. 43–56. (in Russ.)

- Feng Yongqu, Chen Weihang, Quan Hong, Li Zaixin.** Excavation of the Site of the Royal Residence of the Nanyue Kingdom in Guangzhou from 1995 to 1997. *Cultural Relics*, 2000, no. 9, pp. 4–24. (in Chin.)
- Guangzhou Qin-Han zaochuan gongchang yizhi shijue [Trial excavation of the Qin and Han shipbuilding workshop site in Guangzhou]. *Cultural Relics*, 1977, no. 4, pp. 1–17. (in Chin.)
- Han Weilong, Liu Rui, Mo Huixuan.** Guangzhou shi Nanyueguo gongshu yizhi Xi Han mujian fajue jianbao [Brief report on the excavation of inscribed wooden slips of the Western Han Dynasty at the Nanyue Kingdom Palace Site in Guangzhou]. *Archaeology*, 2006, no. 3, pp. 3–13. (in Chin.)
- Hu Jian, Yang Yong, Wen Jingwei.** Guangzhou shi Nanyueguo gongshu yizhi 2003 nian fajue jianbao [Brief report on the excavation of the Nanyue Kingdom Palace Site in Guangzhou in 2003]. *Archaeology*, 2007, no. 3, pp. 15–31. (in Chin.)
- Huang Zhanyue.** Nanyueguo kaoguxue yanjiu [Archaeological Research of Nanyue Kingdom]. Beijing, China Social Sciences Press, 343 p. (in Chin.)
- Jin Xingde.** A Query about “Theory of Berth Site” from the View of Shipbuilding Requirement. *Tropical Geography*, 2009, vol. 29, no. 2, pp. 194–196. (in Chin.)
- Kravtsova M. E.** K probleme interpretatsii rannesrednevekovogo kitaiskogo rituala (na materiale Prazdnestva tret'ego dnya tret'ego mesyatsa) [On the Problem of Interpretation of the Early Medieval Chinese Ritual (based on the Feast of the Third Day of the Third Month)]. *Sovetskaya etnografiya [Soviet Ethnography]*, 1991, no. 1, pp. 103–114. (in Russ.)
- Li Zaixin.** The Capital and Palace City of Nanyue in the Western Han Dynasty and Their Related Problems. *Zhongguo gudu yanjiu [Studies on Ancient Chinese Capitals]*, 2020, iss. 38, pp. 115–125. (in Chin.)
- Li Zaixin.** Guangzhou shi Nanyueguo gongshu yizhi Nanyue gongcheng bei qiang jizhide fejue [Excavation of the North Wall Foundation Site of Nanyue Palace City at the Nanyue Kingdom Palace Site in Guangzhou]. *Archaeology*, 2020, no. 9, pp. 31–52. (in Chin.)
- Liu Longwen.** Dui Guangzhou Qin-Han zaochuantai “yizhi” de qianyi [A Brief Discussion on the “Relics” of the Qin and Han Shipbuilding Platforms in Guangzhou]. *Guangdong Shipbuilding*, 1995, no. 2, pp. 38–41. (in Chin.)
- Liu Rui, Li Zaixin.** Palace and Government Office Site of the Nanyue State in Guangzhou. *Acta Archaeologica Sinica*, 2002, no. 2, pp. 235–260. (in Chin.)
- Nanyue gongyuan yizhi. 1995, 1997 nian kaogu fajue baogao (shang) [Report on Archaeological Excavation of the Site of the Garden of Nanyue Kingdom in 1995 and 1997, vol. 1]. Beijing, Cultural Relics Publ., 2008, 328 p., 24 color pl., 126 pl. (in Chin.)
- Quan Hong, Li Zaixin.** Observation of the Exotic Cultural Factors of the Octagonal Stone Pillars Unearthed at the Royal Palace and Garden Sites of the Nanyue Kingdom. *Cultural Relics*, 2019, no. 10, pp. 69–78. (in Chin.)
- Sima Qian.** Istoricheskie zapiski (Shi ji) [Records of the Grand Historian (Shiji)]. Moscow, Vostochnaya literatura Publ., 2010, vol. 9, 623 p. (in Russ.)
- Wei Zheng.** Steppe-stylistic and foreign cultural relics unearthed from Han tombs in Shandong Province and northern part of Jiangsu Province (China). In: *Sovremennye resheniya aktual'nykh problem evraziiskoi arkheologii [Modern Solutions of Actual Problems of Eurasian Archaeology]*. Collection of scientific papers. Barnaul, Altai Uni. Press, 2018, pp. 256–262. (in Russ.)
- Xi Longfei.** From “Zhou Tiger” in Shaanxi Province to “Mai’s Shipway” in Guangzhou – Review of the “Three Discoveries for Qin & Han Dynasty in Guangzhou” by Mr. Mai Yinghao. *Tropical Geography*, 2009, vol. 29, no. 1, pp. 96–101. (in Chin.)
- Xu Hong.** Faxian yu tuili [Discoveries and Inferences]. Taiyuan, Shanxi People Publ., 2021, 256 p. (in Chin.)

**Zhang Yun.** Nanyueguo gongshu yizhi dui haishang Sichouzhilu yanjiu jiazhide fenxi [An analysis of the value of the Nanyue Kingdom Palace Site for the Maritime Silk Road research]. *Fujian wenbo*, 2012, no. 4, pp. 26–30. (in Chin.)

### **Информация об авторе**

**Мария Андреевна Кудинова**, кандидат исторических наук  
Scopus Author ID 57204361448  
WoS Researcher ID AAJ-2405-2021

### **Information about the Author**

**Maria A. Kudinova**, Candidate of Sciences (History)  
Scopus Author ID 57204361448  
WoS Researcher ID AAJ-2405-2021

*Статья поступила в редакцию 15.02.2022;  
одобрена после рецензирования 30.03.2022; принята к публикации 14.05.2022  
The article was submitted 15.02.2022;  
approved after reviewing 30.03.2022; accepted for publication 14.05.2022*